

ივანე ჯავახიშვილის სახელობის
თბილისის სახელმწიფო უნივერსიტეტი
IVANE JAVAKHISHVILI TBILISI STATE UNIVERSITY
შრომის ეკონომიკის კათედრა
DEPARTMENT OF LABOUR ECONOMICS

ლტოლვეილთა დანიის საბჭო
DANISH REFUGEE COUNCIL

საჯარო პოლიტიკის კვლევითი ცენტრი
PUBLIC POLICY RESEARCH CENTRE

მ ი ბ რ ა ც ი ა MIGRATION

3



გამომცემლობა „უნივერსალი“
თბილისი, 2009

ამ კრებულში თავმოყრილი სამეცნიერო სტატიები ასახავს საქართველოსა და სამხრეთ კავკასიის მოსახლეობის გარე მიგრაციას, იძულებით გადაადგილებულთა შრომით ემიგრაციას, სასწავლო ემიგრაციის ძირითად მიმართულებებს, დიასპორათა ფორმირებას საქართველოში, შიგა ორგანიზებულ მიგრანტთა ადაპტაციას და ქვეყნის შრომის ბაზრის კონიუნქტურის გავლენას მიგრაციულ პროცესებზე.

განკუთვნილია მიგრაციის საკითხებით დაინტერესებული მკითხველისათვის

სარედაქციო კოლეგია:

პროფესორი მირიან ტუხაშვილი (რედაქტორი),

პროფესორი ირინა მოლოდიკოვა (ცენტრალური ევროპის უნივერსიტეტი, ბუდაპეშტი), პროფესორი ლეო ვან ვისენი (ნიდერლანდები);

ნათია კვიციანი (მიგრაციის საერთაშორისო ორგანიზაცია), ვარლამ ჭკუასელი (ლტოლოგილთა დანიის საბჭო), ნიკო ნიკოლაძე (საჯარო პოლიტიკის კვლევითი ცენტრი);

ასოცირებული პროფესორები: თამაზ ზუბიაშვილი, ნათია ჭელიძე (პასუხისმგებელი მდივანი).

რეცენზენტები:

პროფესორი იური ანანიაშვილი,

ასოცირებული პროფესორი მარინა ჩავლეიშვილი

The articles given in this collection reflect Georgia's and South Caucasian population external migration, labour emigration of the IDPs, main directions of educational emigration, formation of diasporas in Georgia, adaptation of internal organized migrants and impact of the country's labour market conjuncture on migration processes.

The book is designed for readers interested in migration processes.

Editorial board:

Professor Mirian Tukhashvili (Editor in chief), Professor Irina Molodikova

(Central European University, Budapest), Professor Leo Van Wissen (Netherlands);

Natia Kvitsiani (IOM), Varlam Chkuaseli (Danish Refugee Council), Niko Nikoladze (Public Policy Research Centre);

Associate Professor: Tamaz Zubiashvili, Natia Chelidze (Executive secretary).

Reviewers: *Professor Juri Ananiashvili*

Associate Professor Marina Chavleishvili

კრებული გამოიცა ოსუ ეკონომიკისა და ბიზნესის ფაკულტეტის სარედაქციო საგამომცემლო საბჭოს დადგენილებით.

კრებულის გამოცემაში დახმარებისთვის მადლობას ვუხდით ლტოლვილთა დანიის საბჭოს, რომელიც ახორციელებს ევროკომისიის მიერ მხარდაჭერილ პროექტს „საქართველოში დაბრუნების პროცესის ხელშეწყობა ოპერაციულ დონეზე“.

© ოსუ შრომის ეკონომიკისა და ბიზნესის ფაკულტეტი, 2009

გამომცემლობა „**უნივერსალი**“, 2009

თბილისი, 0179, ი. ჭავჭავაძის რაზმ. 19, ☎: 22 36 09, 8(99) 17 22 30

E-mail: universal@internet.ge

ISBN 978-99940-968-0-0

წინათქმა

რუსეთ-საქართველოს 2008 წლის ომმა, ცხინვალის რეგიონში განხორციელებულმა ეთნოწმენდამ კიდევ უფრო გაზარდა იძულებით გადაადგილებულ პირთა რიცხვი საქართველოში. აფხაზეთიდან დევნილ მოსახლეობასთან ერთად აღნიშნული კონტინგენტი წარმოადგენს მოსახლეობის ისეთი სოციალური სტატუსის მქონე ჯგუფს, ვისთვისაც მიგრაციის შემაკავებელი ფაქტორი სუსტია. ამიტომ მობილობის დონე მაღალია და გამოირჩევა ბევრი თავისებურებით, რაც შესწავლასა და მიგრაციულ პოლიტიკაში გათვალისწინებას მოითხოვს.

მიუხედავად დიდი სურვილისა, მაინც არ ცხრება შრომითი ემიგრაციის მაღალი ინტენსიურობა. მისასაღმებელია, რომ თანდათან მატულობს შრომითი ემიგრაციის თაობაზე გამოქვეყნებული შრომები, თუმცა ისიც უნდა აღინიშნოს, რომ ხშირად ისინი იმეორებენ და ნაკლებად აღრმავებენ უკვე არსებულ კვლევის შედეგებს.

მე-19 და მე-20 საუკუნეების განმავლობაში საქართველოს მთელ მოსახლეობაში ჯერ მატულობდა უცხო დიასპორათა წილი, ხოლო ბოლო ათწლეულებში ემიგრაციული პროცესების გავლენით არაავტოქთონთა წილი მცირდება. ზოგიერთი დიასპორის დემოგრაფიულ განვითარებაში კი უკიდურესი ატროფია ჩამოყალიბდა, რამაც მათი აღწარმოების პოტენციალი რადიკალურად შეასუსტა. ამან თავისი მეცნიერული შეფასება მოითხოვა, რაც სერიოზული კვლევების განხორციელებას საჭიროებს.

მიგრაციის მკვლევართა აქცენტი პოსტსაბჭოთა წლებში გადავიდა გარე მიგრაციაზე. თუმცა შიგა მიგრაციული პროცესებს ყოველთვის უდიდესი მნიშვნელობა

ჰქონდა რაციონალური განსახლების სისტემის ფორმირებასა და ქვეყნის ეკონომიკურ და დემოგრაფიულ უსაფრთხოებაში. შიგა ორგანიზებული მიგრაციის როლი კვლავაც დიდია და მისი მეცნიერული შეფასება მომავალი მიგრაციული პოლიტიკის განსაზღვრის აუცილებელი წინაპირობაა.

ზემოაღნიშნულ პრობლემებს შეეხება „მიგრაცია 3“-ში დაბეჭდილი სტატიები.

სიამოვნებით გვინდა აღვნიშნოთ ისიც, რომ კრებულთან საქმიანად თანამშრომლობენ საქართველოს პარლამენტის აპარატის, მიგრაციის საერთაშორისო ორგანიზაციის, დანიის ლტოლვილთა საბჭოს, დემოგრაფიისა და სოციოლოგიის ინსტიტუტის, საქართველოს არასამთავრობო ორგანიზაციების წარმომადგენლები, უცხოელი მეცნიერები, სტუდენტობა. ვვარაუდობთ, რომ უახლოეს მომავალში კვლავაც ამოქმედდება მიგრაციის კვლევის ცენტრი, რაც უფრო გააღრმავებს მიგრაციული პროცესების შესწავლას.

თსუ პროფესორი მირიან ტუხაშვილი

მირიან ტუხაშვილი
ეკონომიკურ მეცნიერებათა დოქტორი, პროფესორი

რუსების ჩამოსახლება და ემიგრაცია საქართველოდან

მიგრაციული ექსპანსია რუსეთის იმპერიის სიმყარის ერთ-ერთ მთავარ გზად იყო მიჩნეული და უწყვეტად ხორციელდებოდა რუსეთის სახელმწიფოს ჩასახვის პერიოდიდან. ცნობილი რუსი ისტორიკოსის, ვ. კლიუჩევსკის დასკვნით, „რუსეთის ისტორია – ესაა განუწყვეტლივ კოლონიზებადი ქვეყნის ისტორია“¹. კოლონიზაციას ხელს უწყობდა რუსი მოსახლეობის სწრაფი დემოგრაფიული ზრდა, რაც საშუალებას იძლეოდა, წარმოქმნილიყო ცენტრიდანული მიგრაციული ნაკადები, რითაც უზარმაზარი სივრცე იქნა ეკონომიკურად და ეთნიკურად ათვისებული.

რუსი მოსახლეობის ინტენსიური იმიგრაცია საქართველოში 1830-იანი წლებიდან იწყება. მას ჰქონდა როგორც არაორგანიზებული, ისე ორგანიზებული ხასიათი. თავდაპირველად შეიქმნა ე.წ. სამხედრო სოფლები, განხორციელდა 15 წლიანი სამხედრო სამსახურის მოხდის შემდგომ სახაზინო მიწებზე ყოფილ სამხედრო მოსამსახურეთა დასახლება. სოფლები განლაგებულნი იყვნენ სამხედრო ბანაკების მიმდებარე ტერიტორიებზე².

პარალელურად დაიწყო რუსი სექტანტების – დუხოლორებისა და მოლოკნების ჩამოსახლება ბორჩალოსა და ახალციხის მაზრებში. მაინც, საქართველოში ბატონყმობის გაუქმების დროს რუსი მოსახლეობა არ აღემატებოდა 19 ათას

¹ Ключевский В.О. Русская история. Полный курс лекции. Лекция вторая. <http://www.bibliotekar.ru/rusklush/2htm>

² ანთაძე კ. საქართველოს მოსახლეობა XIX საუკუნეში, თბილისი, 1973. გვ.129; გუგუშვილი პ. საქართველოსა და ამიერკავკასიის ეკონომიკური განვითარება XIX-XXსს. ტ.1. თბილისი, 1949. გვ.625.

კაცს³. ჩამოსახლების ინტენსიურობა თანდათანობით იზრდებოდა. საუკუნის ბოლოს რუსების რიცხოვნობამ ასი ათასს, მთელი მოსახლეობის 5,3% მიაღწია. შეიცვალა მათი განაწილება საქართველოს მთელ ტერიტორიაზე. თუ 1864 წელს თბილისის მაზრაზე მოდიოდა საქართველოში მცხოვრები რუსი მოსახლეობის 60%, შემდგომ ინტენსიურად ხდებოდა მათი კოლონიზაცია შავი ზღვის სანაპირო ზოლში – სოხუმის ოკრუგსა და ბათუმში. ამას ხელი შეუწყო მუჰაჯირობის შედეგად აფხაზეთის გაპარტახებამ, აფხაზი მოსახლეობის უმეტესობის აყრამ და თურქეთში გადახვეწამ.

XX საუკუნეში პირველი მსოფლიო ომის წინა პერიოდი ხასიათდებოდა საქართველოს ქალაქების მოსახლეობის სწრაფი ზრდით, რაშიც ევროპული რუსეთის მოსახლეობაც მონაწილეობდა.

პირველი მსოფლიო ომის დროს, 1914-1917წწ. მონაკვეთში, როგორც ვ. ჯაოშვილი აღნიშნავს, გარემიგრაციული საღლო უარყოფითი განდა⁴.

რუსი მოსახლეობის ემიგრაციული პროცესები მეტად ინტენსიური გახდა რუსეთის იმპერიის დაშლის შემდეგ, საქართველოს დემოკრატიული რესპუბლიკის პერიოდში. ამ დროს ეკონომიკა მოიშალა და სოციალური ყოფა უკიდურესად დამძიმდა. მეორე მხრივ, რუსეთის იმპერიის მცხოვრებთა ნაწილი, რომლის სამშობლო რუსეთის იმპერია იყო, მისი დაშლის შემდგომ მშობლიური ქვეყნის გარეთ აღმოჩნდა და სავსებით ბუნებრივად დაიწყო დაბრუნება თავის ეთნიკური ტერიტორიებისაკენ. ეს განსაკუთრებით გამოვლინდა ქალაქის მოსახლეობის შემცირებით. მაგალითად, თბილისის მოსახლე-

³ ანთაძე კ. საქართველოს მოსახლეობა XIX საუკუნეში, თბილისი, 1973. გვ.130.

⁴ ჯაოშვილი ვ. საქართველოს მოსახლეობა XVIII-XX საუკუნეებში. თბილისი, 1984. გვ.97.

ობა 100 ათასი კაცით შემცირდა⁵. უნდა აღინიშნოს, რომ 1917 წლისათვის თბილისის მოსახლეობის 28,1% რუსი იყო. აქ ისინი ამ დროს აღემატებოდნენ ქართველებს. შემდგომ წლებში რუსების დიდი ნაწილი გავიდა საქართველოდან. როგორც გ. ფერაძე ამ პერიოდის შესახებ წერს, „მდგომარეობა რადიკალურად შეიცვალა 1917 წლის ოქტომბრის რევოლუციის შემდეგ და მეტადრე საქართველოს დამოუკიდებლობის გამოცხადების შემდეგ, როდესაც ისინი, ვინც ორგანულად არ იყვნენ დაკავშირებულნი საქართველოსთან – გაიფანტნენ“.⁶

რუსეთის მიერ საქართველოს ანექსიამ და პოლიტიკური ვითარების შეცვლამ ახალი საფუძველი შექმნა იმიგრაციული პროცესების განვითარებისათვის. ამას დაერთო ისიც, რომ 1922 წელს რუსეთში იფეთქა შიმშილობამ, რამაც 35 მლნ კაცით დასახლებული ტერიტორია მოიცვა. მილიონზე მეტი მცხოვრები დაიღუპა შიმშილისა და ამით გამოწვეული ავადმყოფობისაგან⁷. აღნიშნულ გარემოებათა გამო საქართველოდან ახლად წასული მოსახლეობის ნაწილი ისევ უკან შემობრუნდა. ამის მიუხედავად, 1926 წელს რუსების წილი საქართველოს მთელ მოსახლეობაში საუკუნის დასაწყისთან შედარებით მნიშვნელოვნადაა შემცირებული და მხოლოდ 3,6%-ს შეადგენს (ცხრილი 1)⁸.

⁵ გუგუშვილი პ. საქართველოს სსრ მოსახლეობის აღწარმოების საკითხები. თბილისი, 1973. გვ.168.

⁶ ფერაძე გ. საქართველოს მოსახლეობა 1917 წლის აღწერის მიხედვით. დემოგრაფიული მიმოხილვა. საქართველოს სტატისტიკური მოამბე. 1921, №1. გვ.26.

⁷ СССР: Демографический диагноз. Москва, 1990, с.243.

⁸ ანთაძე კ. საქართველოს მოსახლეობა XIX საუკუნეში, თბილისი, 1973. გვ.88-89. ჯაოშვილი ვ. საქართველოს მოსახლეობა XVIII-XX საუკუნეებში. თბილისი, 1984. გვ.79, 112, 139, 213. მოსახლეობის 1897, 1926, 1939, 1959, 1970, 1979, 1989, 2002 წლების საყოველთაო აღწერის მასალები.

ცხრილი 1

რუსი მოსახლეობის რიცხოვნობა და ჯილი საქართველოს მოსახლეობაში

წლები მოსახლეობა	1800	1832	1865	1897	1926	1939	1959	1970	1979	1989	2002
ათასი კაცი	-	0,5	19,0	76,4	96,1	308	407,8	396,7	371,7	341,1	97,3 ⁹
(%)	-	0,0	2,0	5,3	3,6	8,9	10,1	8,5	7,4	6,3	2,1

მეორე მსოფლიო ომამდელი ხუთწლეულები ხასიათდება სწრაფი ეკონომიკური ზრდით. ამ დროს სსრკ-ში სტრატეგიულ ამოცანად გამოცხადდა განაპირა მხარეებისა და ნაციონალური რესპუბლიკების ეკონომიკური ჩამორჩენის დაძლევა მათი დაჩქარებული სამრეწველო განვითარების გზით. იგი ითვალისწინებდა ინვესტიციების გადანაწილებას და აღნიშნულ რეგიონებში ახალი სამუშაო ადგილების შექმნას. 1940 წლისათვის 1913 წელთან შედარებით საქართველოს მრეწველობის მთლიანი პროდუქტი ათჯერ გაიზარდა¹⁰. ახალი სამუშაო ადგილები კი ყოველთვის არ შეესაბამებოდა მკვიდრი სამუშაო ძალის პროფესიულ-კვალიფიციურ სტრუქტურას. ამიტომ ვერ ხერხდებოდა ადგილობრივი შრომითი რესურსებით სამუშაო ძალაზე მოთხოვნის დაკმაყოფილება და ჩნდებოდა მოთხოვნა საქართველოს გარედან მუშახელის შემოყვანაზე, რაც ინტენსიური იმიგრაციის ფაქტორი იყო.

მეორე მხრივ, რუსეთსა და უკრაინაში მოუსავლიანობისა და მეურნეობის ტოტალური ტრანსფორმაციების ვითარებაში დაშვებული შეცდომების გამო 1932-1933 წლებში მა-

⁹ საქართველოს მთელ ტერიტორიაზე.

¹⁰ Особенности демографического развития в СССР. Москва, 1984.с.34

სობრივმა შიმშილობამ იფეთქა. სხვადასხვა შეფასებით, ამ დროს 2-7 მლნ მცხოვრები გაწყდა¹¹.

დამშეულთა დიდი მასა კი მოაწყდა სსრკ აზიური ნაწილის ქალაქებს, სადაც იმ დროს ადგილობრივი მოსახლეობის არამრეწველური ტრადიციებისა და ნაკლებმობილურობის გამო ვერ კომპლექტდებოდა მრეწველობაში ახლად შექმნილი საშუალო ადგილები. აღნიშნულ გარემოებათა გამო 1926-1939 წწ. აღწერათმორის პერიოდში საქართველოს მთელ მოსახლეობაში რუსების წილი 3,6%-დან 8,7%-მდე გაიზარდა.

მეორე მსოფლიო ომის წლებში საქართველოში ევაკუირდა რუსი მოსახლეობის დიდი კონტინგენტი, რომელიც მაქსიმალურად დასაქმდა ადგილობრივ წარმოებაში, მათ შორის, მრეწველობაში. ომისშემდგომ მათი ნაწილი საცხოვრებლად საქართველოში დარჩა. ამავე დროს, გრძელდებოდა მსხვილი სამრეწველო ობიექტების ამოქმედებისას მაღალკვალიფიციურ მუშახელზე მოთხოვნის შევსება რუსეთ-უკრაინიდან. ძირითადად, იმიგრაციული პროცესების შედეგია, რომ 1939-1959 წლებში საქართველოს მოსახლეობაში რუსების წილი 8,7%-დან 10,1%-მდე გაიზარდა. მათმა აბსოლუტურმა რიცხვმა საქართველოში 408 ათასს მიაღწია.

1950-იანი წლების მეორე ნახევრიდან კი საქართველოში რუსი მოსახლეობის გარემიგრაციული საღლო სტაბილურად უარყოფითი გახდა. რუსებში შობადობის ღონე სხვა ეროვნებებზე მეტად შემცირდა, ე.წ. დემოგრაფიული გადასვლა მცირეშვილიან ოჯახზე დაჩქარებულად მოხდა. ემიგრა-

¹¹ Кульчицкий С. Сколько нас погибло от голодамора 1933 года. Газ. «Зеркало недели», №45, 23-29 ноября, 2002 года. с.2; СССР: Демографический диагноз. Москва, 1990, с.243; Данилов В.П. Дискуссия в западной прессе о голоде 1932-1933 г.г. и «Демографической катастрофе» 30-40-ых годов в СССР. Вопросы истории, 1988, №3, с.116-121.

ციულ პროცესებთან ერთად ამანაც გამოიწვია რუსი მოსახლეობის სტაბილური კლება საქართველოში.

აღნიშნულ პერიოდში საქართველოდან რუსი მოსახლეობის გარე მიგრაციის ძირითადი მიზეზებია:

ა) რუსეთის ცენტრალური და აღმოსავლეთი ოლქების დაჩქარებული ეკონომიკური განვითარება და სამუშაო ძალაზე მოთხოვნის ზრდა. იმავედროულად, იქ ცხოვრების დონის სწრაფი ამაღლება;

ბ) რუსეთთან შედარებით საქართველოს უმაღლეს სასწავლებლებში მისაღებ გამოცდებზე დიდი კონკურსი და რუსულენოვანი მოსახლეობის გარეთ გასვლა უმაღლესი განათლების მისაღებად; მათგან მნიშვნელოვანი ნაწილის იქ მუდმივ საცხოვრებლად დარჩენა;

გ) არაქართველი მოსახლეობის თავისი ეთნიკური ტერიტორიებისკენ და საკუთარი ეთნოკულტურული გარემოსაკენ ბუნებრივი სწრაფვა და ა.შ.

1959-1990 წლებში საქართველოს გარემიგრაციული საღლო ნელი ცვლილებით ხასიათდება. საშუალოდ, ყოველ 100 წასულზე ჩამოვიდა 80 კაცი. 80-იანი წლების ბოლოს უარყოფითი საღლოს ინტენსივობა გაიზარდა. 1989 წლის აღწერით, საქართველოში 341 ათასი რუსი ეროვნების მცხოვრები იყო.

რუსი მოსახლეობის საქართველოდან განსაკუთრებით დიდი ინტენსივობის ემიგრაციული პროცესები დაიწყო 1990-იან წლებში სსრკ დაშლის შემდგომ. ეს ძირითადად განაპირობა ამ დროს აღმოცენებულმა ყოვლისმომცველმა კრიზისმა. იგი საქართველოში ბევრად მეტი სიღრმით განვითარდა, ვიდრე რუსეთში. ამიტომ წარმოიქმნა ამ ქვეყნებს შორის ცხოვრების დონეთა მკვეთრად გამოხატული სხვაობა, რაც მთავარი ფაქტორი გახდა საქართველოდან რუსეთში მოსახლეობის ემიგრაციისა, პირველ რიგში, რუსი მოსახლეობის რეპატრაციისა.

ისტორიული სამშობლოსაკენ სწრაფვას ხელი შეუწყო სხვა გარემოებებმაც. ნაწილობრივ, სახელმწიფო ენის უცოდინარობამაც. ქართულის, როგორც სახელმწიფო ენის, კონსტიტუციური აღიარების მიუხედავად, 1989 წლის აღწერის მიხედვით, საქართველოში მცხოვრები 341 ათასი რუსიდან 253 ათასმა (74,2%) რუსულის გარდა სხვა ენა არ იცოდა¹². 1989-2002წწ. აღწერათაშორის პერიოდში რუსების რიცხვნობა მთელ საქართველოში 3,5-ჯერ შემცირდა.

მეტად დიდი ცვლილება მოხდა საქართველოში მცხოვრები რუსების დემოსტრუქტურაში. სქესობრივ-ასაკობრივი შემადგენლობა კატასტროფულად ატროფირდა. 2002 წლის აღწერით, რუს ქალთა რიცხვნობა 2,5-ჯერ აღემატება ამ ეროვნების მამაკაცთა რიცხვნობას¹³. ასეთი ასიმეტრია მხოლოდ ბოლო წლებში არ ჩამოყალიბებულა, მაგრამ უკიდურესი ფორმა პოსტსაბჭოთა პერიოდში მიიღო. გამოკვლევები გვიჩვენებენ, რომ რუსი ქალების სხვა ეროვნების მამაკაცებთან ქორწინების მაჩვენებელი საკმაოდ მაღალი იყო ათეული წლების განმავლობაში. როგორც ლ. მენაბდიშვილის გამოკვლევით დასტურდება, საქართველოში რუსი ქალების ქორწინება ქართველებთან უფრო მრავალრიცხოვანი იყო, ვინემ თავისივე ეროვნების წარმომადგენლებთან. ბიეთნიკურმა ქორწინებამ რუსი ეროვნების მოსახლეობის სქესობრივი სტრუქტურის ფორმირებაში მნიშვნელოვანი როლი ითამაშა¹⁴.

ასევე ატროფირებულია რუსული დიასპორის ასაკობრივი სტრუქტურა. მათში დაბერების პროცესი უფრო ადრე

¹² საქართველოს მოსახლეობის ეროვნული შემადგენლობა. სტატისტიკური კრებული, თბილისი, 1991. გვ.62-63.

¹³ საქართველოს მოსახლეობის 2002 წლის პირველი საყოველთაო აღწერის შედეგები. სტატისტიკური კრებული. თბილისი, 2006. გვ.73-77.

¹⁴ მენაბდიშვილი ლ. ბიეთნიკური ქორწინება და მისი დემოგრაფიული შედეგები. საკანდიდატო დისერტაციის ავტორეფერატი. თბილისი, 2000. გვ.17.

დაიწყო, ვიდრე საქართველოს სხვა, შედარებით მრავალრიცხოვან დიასპორებში, მაგრამ პოსტსაბჭოთა პერიოდის ინტენსიურმა ემიგრაციულმა პროცესმა მკვეთრად ააჩქარა დაბერების ტემპი. 2002 წლისათვის 60 წელს გადაცილებული მოსახლეობის წილმა რუსულ დიასპორაში 34,4% მიაღწია (ცხრილი 2). ეს კატასტროფული ზედაბერებაა. ასეთი სტრუქტურა, ცხადია, მოსახლეობის გაფართოებულ აღწარმოებას გამორიცხავს. სტატისტიკური აღრიცხვის მიხედვით, 2005 წელს საქართველოში რუსი ქალების მიერ გაჩნდა მხოლოდ 406 ბავშვი, რაც ნიშნავს, რომ შობადობის ზოგადი კოეფიციენტი მხოლოდ 7,4 პრომილეს უდრის. მეორე მხრივ, დაბერების გამო რუსი მოსახლეობის მაღალი სიკვდილიანობა (ზოგადი კოეფიციენტი 22,4 პრომილე) განსაზღვრავს მაღალ ბუნებრივ კლებას (-15 პრომილე). ისიც უნდა გავითვალისწინოთ, რომ ამჟამინდელ სტატისტიკაში ახალშობილთა ეროვნულ ჭრილში აღრიცხვა დედის ეროვნების მიხედვით ხდება და, სავარაუდოა, რომ რუსი დედის მიერ ნაშობი ბავშვების მნიშვნელოვანი ნაწილი რეალურად სხვა ეროვნებას ეკუთვნის. თ. ფუტკარაძის გამოკვლევით, 1999 წელს რუსი ეროვნების ქალისაგან დაბადებულთა 74%-ს, ანუ ოთხი ბავშვიდან სამს სხვა ეროვნების მამა ჰყავდა¹⁵.

2002 წლის აღწერის შედეგად გამოვლინდა, რომ 15-49 წლის ასაკის ყოველი 1000 რუსი ქალის მიერ გაჩენილია 1779 ბავშვი. ეს ყველაზე მცირე მაჩვენებელია საქართველოში მცხოვრებ სხვა ეროვნებათა შორის, ამკარადაა გამოხატული შეკვეცილი კვლავწარმოების რეჟიმი, რეგრესული დემოგრაფიული ვითარება.

¹⁵ ფუტკარაძე თ. აჭარის მოსახლეობის მიგრაციის ისტორიულ-ეთნოლოგიური პრობლემები. ბათუმი. 2006. გვ.226.

რუსი მოსახლეობის დაბეჭდვის მაჩვენებლები
1926-2002 წლებში¹⁶

ასაკობ- რივი მაჩვენებ- ლები	1926	1959	1970	1979	1989	2002
რუსი მოსახლეობა						
0-14 წ.	23,3	23,6	19,7	18,8	19,3	8,4
60წ. და უხნესი	5,8	8,5	13,0	17,3	20,0	34,4
მედიანუ- რი ასაკი	24,9	30,6	34,8	36,1	36,7	48,8
საქართველოს მთელი მოსახლეობა						
0-14 წ.	38,3	29,3	30,5	26,0	24,7	18,4
60 წ. და უხ- ნესი	8,3	11,0	11,8	12,5	14,4	18,5
მედიანუ- რი ასაკი	21,0	26,5	28,7	29,1	30,7	34,5

იმავე აღწერის დროს გამოიკითხა სხვადასხვა ეროვნე-
ბის ფერტილური ასაკის (15-49წელი) გათხოვილ ქალთა
აზრი მოსალოდნელ ბავშვთა რიცხვის შესახებ. აქაც ყველა-
ზე მცირე შვილიანობის განზრახვა რუს ქალებს აღმოაჩნდათ.
იგი ვერ უზრუნველყოფს შთამომავლობით მათი რიცხვის ჩა-

¹⁶ დემოგრაფიის და სოციოლოგიის პრობლემები, II ტ. თბილისი, 2004.
გვ.129-132; შელია მ. მოსახლეობის დაბეჭედა საქართველოში. თბილისი,
1999. გვ.58.

ნაცვლებას. რუსი ქალების თვით სურვილშიც კი გამოხატულია რუსული დიასპორის დემოგრაფიული დეპრესია.

ამრიგად, მიგრაციული და ბუნებრივი მოძრაობის ყველა განხილული ტენდენცია მიანიშნებს საქართველოში რუსი მოსახლეობის რიცხოვნობის მომავალ გარდაუვალ კლებაზე.

**RUSSIANS SETTLEMENT IN GEORGIA
AND THEIR EMIGRATION**

(Abstract)

Russian populations' intensive settlement in Georgia began after that when Russia incorporated Georgia into its empire. Since the 1830s immigration had permanent nature and it continued intensively up to World War First. In the years of Georgia's democratic republic a part of Russians left Georgia, and their number tripled during the authority existing until World War II. A part of evacuated Russians left in Georgia during the war.

Russian populations emigration with low intensity began from the 1950s. It increased sharply after the 1990s when Georgia restored its independence. In the conditions of profound economic crisis a fifth of Georgia's population left the country. In this period the number of Russians decreased 3.5 times. The surveys attest that in this period Russians didn't suffer any kind of persecution or oppression.

At present, demographic potential of Russian population is weak and the improvement perspective of reproduction of this contingent factually doesn't appear.

საქართველოს შრომის ბაზრის ფუნქციონირების თავისებურებები თანამედროვე ეტაპზე

თანამედროვე საქართველოსათვის სიღარიბე ყველაზე მწვავე სოციალურ-ეკონომიკური პრობლემა და ძირითადი შიგა საფრთხეა. ოფიციალური სტატისტიკური მონაცემებით, მოსახლეობის დაახლოებით 40% სიღარიბის ზღვარს მიღმა ცხოვრობს. განსაკუთრებით ღარიბია ის ოჯახები, რომელთა წევრები დაუსაქმებელი არიან. სიღარიბის დონე, სიღრმე და სიმწვავე იზრდება ოჯახში კმაყოფაზე მყოფ პირთა რაოდენობის ზრდის პარალელურად.

უამრავი გამოკვლევით დადასტურებულია, რომ სიღარიბის განმაპირობებელი მთავარი ფაქტორებია უმუშევრობა და დასაქმებიდან მიღებული მცირე შემოსავალი. შესაბამისად, ქვეყანაში სიღარიბის დაძლევა არსებითად დამოკიდებულია დასაქმების ხელშეწყობის მიზანმიმართული პოლიტიკის განხორციელებაზე, შრომის ბაზრის ინფრასტრუქტურის განვითარებაზე, სამუშაო ძალის მოთხოვნასა და მიწოდებას შორის არსებული დისბალანსის შემცირებაზე. ყოველივე ეს შრომის ბაზრის ფუნქციონირებაზე აისახება.

ოფიციალური სტატისტიკური მონაცემებით, საქართველოს მოსახლეობის ეკონომიკური აქტიურობის დონე 62-65%-ის ფარგლებშია (ცხრილი 1). იგი 7-8 პროცენტული პუნქტით ჩამორჩება ევროკავშირის ქვეყნების ანალოგიურ პარამეტრებს, მაგრამ საქართველოსნაირი ქვეყნისათვის დაბალი არ არის. სამაგიეროდ, ძალიან დაბალია 15 წელზე უფროსი ასაკის მოსახლეობის დასაქმების მაჩვენებელი (54,7%) და მაღალია უმუშევრობის დონე (13,3%). საგულისხმოა ის ფაქტიც, რომ დასაქმებული მოსახლეობის რაოდენობა (განსაკუთრებით, დაქირავებით დასაქმებულების) წლიდან წლამდე

მცირდება, რაც თვალნათლივ ადასტურებს დასაქმების სფეროში ვითარების გაუარესების ტენდენციას.

ცხრილი 1

საქართველოს მოსახლეობის ეკონომიკური აქტიურობის, დასაქმებისა და უმუშევრობის დონე 1998-2007 წლებში, %

წლები	ეკონომიკური აქტიურობის დონე*	დასაქმების დონე	უმუშევრობის დონე*
1998	65,2 (66,8)	55,7	14,5 (16,6)
1999	66,0 (67,5)	56,9	13,8 (14,0)
2000	65,2 (68,9)	58,4	10,3 (14,6)
2001	66,2 (69,9)	58,8	11,1 (16,4)
2002	65,0 (67,1)	56,8	12,6 (17,3)
2003	66,2 (68,2)	58,6	11,5 (14,2)
2004	64,9 (66,9)	56,7	12,6 (15,2)
2005	64,0 (65,8)	55,2	13,8 (16,1)
2006	62,2 (63,8)	53,8	13,6 (15,7)
2007	63,3	54,9	13,3

წყარო: საქართველოს სტატისტიკის დეპარტამენტი.

*შენიშვნა: ფრჩხილებში ჩაწერილი მონაცემები ასახავს ე.წ. „შერბილებული კრიტერიუმით“ აღრიცხულ უმუშევრებს (უმუშევრებს, რომლებიც აქტიურად არ ეძებენ სამუშაოს). 2007 წლიდან სტატისტიკის დეპარტამენტი ასეთ მონაცემებს აღარ აქვეყნებს.

სწორედ დასაქმების შესაძლებლობების შეზღუდულობა და შრომის ანაზღაურების დაბალი დონე უბიძგებს საქართველოს მოსახლეობის ყველაზე აქტიურ ნაწილს, დატოვოს სამშობლო და არსებობის წყარო ქვეყნის ფარგლებს გარეთ

ეძებოს. სპეციალური კვლევები ადასტურებს, რომ შრომით ემიგრანტთა 80-85% ქვეყანას ეკონომიკური მიზეზებით (უმუშევრობა, დაბალი ხელფასი) ტოვებს.¹⁷

ქვეყანაში უმუშევრობის შემცირებისათვის, ბიზნეს-გარემოს გაუმჯობესების გარდა, აუცილებელია შრომის ბაზრის ეფექტიანი ფუნქციონირების პირობების შექმნა, რაც გულისხმობს შესაბამისი საკანონმდებლო, ორგანიზაციული და ფინანსური ბერკეტების შემუშავებასა და გამოყენებას.

გამოკვლევებით დასტურდება, რომ საქართველოში საბაზრო ეკონომიკის ადეკვატური შრომის ბაზარი ჯერ კიდევ ფორმირების სტადიაშია. ამჟამად მისი ფუნქციონირება ხასიათდება მთელი რიგი თავისებურებებით, რომელთაგან ძირითადია:

• *დასაქმების შეზღუდული შესაძლებლობები (სამუშაო ადგილების მცირე რაოდენობა)*, რაც განპირობებულია საქართველოს ეკონომიკის განვითარების დაბალი დონით.

1990-იანი წლების ეკონომიკური კოლაფსის შედეგად საქართველოში 1990-2000 წლებში წარმოებული მთლიანი შიგა პროდუქტის მოცულობა 8-ჯერ და მეტად შემცირდა. 1999-2003 წლებში მშპ-ს წარმოების ზრდის ტემპმა წელიწადში საშუალოდ 3-4% შეადგინა, რაც გაჩანაგებული ეკონომიკის აღორძინებისათვის საკმარისი არ იყო. „ვარდების რევოლუციის“ შემდგომ პერიოდში (2004-2007წწ.) განხორციელებული რეფორმების, ეკონომიკური გარემოს გაჯანსაღების მიზნით გატარებული ღონისძიებების (საგადასახადო კოდექსის სრულყოფა, გადასახადების შემცირება, ბიზნესის დაწყებისათვის პირობების სრულყოფა, კორუფციასთან ბრძოლა, პრივატიზაციის პროცესის დაჩქარება და ა.შ.) შედეგად მნიშვნელოვნად დაჩქარდა მშპ-ს წარმოების ზრდის ტემპი

¹⁷ ა) შრომითი მიგრაცია საქართველოდან. მსო. თბ., 2003. გვ.23-25; ბ) კვლევითი რესურსებისა და სტატისტიკის ეროვნული ცენტრი. სამუშაო ძალის მიგრაციის გამოკვლევის შედეგები. თბ., 2008. გვ.13.

(საშუალოდ 9,3%). თუმცა, მშპ-ს დარგობრივი სტრუქტურა თვალნათლივ წარმოაჩენს ქვეყნის ეკონომიკის მძიმე მდგომარეობას. კერძოდ, ის ფაქტი, რომ 2007 წელს წარმოებული მშპ-ის 52,6% მომსახურების სფეროში შეიქმნა, ხოლო სოფლის მეურნეობასა და თევზჭერაში – 16,9%, მრეწველობაში, ელექტროენერჯის, გაზისა და წყალმომარაგებაში – 18,4%, მშენებლობაში – 8,9% და ა.შ., ადასტურებს ქვეყანაში მწარმოებლური დარგების განუვითარებლობას. გარდა ამისა, საქართველოში იმპორტის მოცულობა თითქმის 4-ჯერ აღემატება ექსპორტის სიდიდეს და უარყოფითი სალდო სულ უფრო იზრდება. 2007 წლისათვის იმპორტ-ექსპორტს შორის უარყოფითმა სალდომ თითქმის 4 მლრდ აშშ დოლარი შეადგინა. იმპორტის ზრდა და ექსპორტის შემცირება პირდაპირ ასახავს ქვეყანაში სამუშაო ადგილების კლების ტენდენციას.

• *მოთხოვნასა და მიწოდებას შორის დიდი დისბალანსი.*

გამოკვლევებით დასტურდება, რომ საქართველოს შრომის ბაზარზე სამუშაო ძალის მოთხოვნასა და მიწოდებას შორის არა მარტო რაოდენობრივი, არამედ სერიოზული სტრუქტურული (პროფესიების მიხედვით) და ხარისხობრივი (კვალიფიკაციის მიხედვით) დისბალანსია. პროფესიული განათლების სისტემაში მომზადებულთა სტრუქტურა არ შეესაბამება კონკრეტული პროფესიის კადრებზე დამსაქმებელთა მოთხოვნებს. იმის გარდა, რომ მთელი რიგი პროფესიის (მაგალითად, ჟურნალისტები, ეკონომისტები, ფინანსისტები, იურისტები, ექიმები და სხვ.) კადრების მომზადება ხდება ჭარბი რაოდენობით, არსებობს პროფესიათა ფართო სპექტრი, რომლებზეც მოთხოვნა ქვეყანაში დაუკმაყოფილებელია და მათი მომზადება საქართველოში არ ხდება.¹⁸ გარდა ამისა,

¹⁸ ამის შესახებ დაწვრილებით იხილეთ სპეციალური კვლევების ანგარიშები: ა) საქართველოში სამუშაო ძალაზე დამსაქმებელთა მოთხოვნა. მსო. თბ., 2007; ბ) სამუშაო ძალაზე დამსაქმებელთა

დამსაქმებელთა ნახევარზე მეტი უკმაყოფილოა საკუთარი მომუშავეების კვალიფიკაციით, რაც მიანიშნებს პროფესიული კადრების მომზადება-გადამზადების ეფექტიანი სისტემის ფორმირების აუცილებლობაზე და მომზადების ხარისხის გაუმჯობესების საჭიროებაზე.

• *მოქმედების შეზღუდული არეალი.*

საქართველოში დასაქმებულთა საერთო რაოდენობიდან მხოლოდ 33-34%-ია დაქირავებით მომუშავე, დანარჩენი 66-67% კი თვითდასაქმებულია. ბოლო 18 წლის განმავლობაში განუხრელად მცირდება დაქირავებულთა აბსოლუტური რაოდენობა. ამასთან, მათი თითქმის 2/3 სახელმწიფო (ძირითადად საჯარო) სექტორშია, სადაც შრომითი ურთიერთობები მკაცრად რეგლამენტირებულია და საბაზრო ბერკეტები ნაკლებად გამოიყენება. ეს ნიშნავს, რომ საქართველოში ძალიან შეზღუდულია შრომის ბაზრის მოქმედების არეალი, რამდენადაც საბაზრო მექანიზმები ვრცელდება შრომითი ურთიერთობების იმ სექტორებზე, სადაც დაქირავებული შრომა გამოიყენება.

• *ნაკლები ელასტიურობა.*

შრომის ბაზრის ეფექტიანი ფუნქციონირება წარმოუდგენელია მისი ელასტიურობისა და ცვლილებებზე სწრაფი რეაგირების გარეშე. შესაბამისად, უნდა არსებობდეს ინფორმაცია ეკონომიკასა და დასაქმების სფეროში მოსალოდნელი ცვლილებების შესახებ და უნდა იყოს სპეციალური სტრუქტურა, რომელიც დაგეგმავდა და განახორციელებდა შრომის ბაზრის მიმდინარე და პერსპექტიულ მოთხოვნებზე რეაგირების ღონისძიებებს. სამწუხაროდ, საქართველოში არ არსებობს სოციალურ-ეკონომიკური განვითარების არამცთუ ხანგრძლივი, არამედ ერთწლიანი გეგმა-პროგნოზიც კი, არ არის

მოთხოვნა. მსო, თბ., 2008; გ) შრომის ბაზრის რეგიონული კვლევა აჭარაში. მსო, 2009.

ჩამოყალიბებული შრომის ბაზრის კვლევის სახელმწიფო სისტემა. შესაბამისად, არ არსებობს წინაპირობები იმისათვის, რომ საქართველოს შრომის ბაზარი უფრო ელასტიკური იყოს.

• *სამუშაო ძალის დაბალი მობილურობა.*

შრომის ბაზრის არაელასტიკურობას ემატება ის გარემოებაც, რომ საქართველოში განუვითარებელია ზრდასრულთა განათლების სისტემა. ცალკეული არასამთავრობო ორგანიზაციების (ზრდასრულთა განათლების ასოციაცია, DVV-international და სხვა) დიდი მცდელობის მიუხედავად, ეს სისტემა ჯერ მხოლოდ ფორმირების სტადიაშია. საჭიროა სახელმწიფოსა და დამსაქმებლების აქტიურობის გაზრდა სამუშაო ძალის პროფესიული გადამზადებისა და კვალიფიკაციის ამაღლების გამართული და ხელმისაწვდომი სისტემის შესაქმნელად. საქართველოში სამუშაო ძალის ნაკლებმობილურობას ხელს უწყობს მენტალური პრობლემებიც, რაც საზოგადოების ნაწილს გადმოჰყვამს საბჭოთა ცხოვრების წესიდან (როცა ყველას ნაცვლად ფიქრობდა სახელმწიფო). ნაკლებმობილურობას განაპირობებს ასევე შრომის ბაზრის ინფრასტრუქტურის განუვითარებლობა, როცა ადამიანებმა არ იციან სად და ვის მიმართონ დახმარებისთვის, როგორ ეძებონ სამუშაო, როგორ განივითარონ თვითპრეზენტაციის უნარი და ა.შ. შედეგად, საქართველოში ძალიან მაღალია ე.წ. „ხელჩაქნეული“ უმუშევრების წილი, ანუ იმ ადამიანთა კატეგორია, ვისაც სურთ მუშაობა, მაგრამ აქტიურად აღარ ეძებენ სამუშაოს, ვინაიდან დაკარგეს სამუშაოს შოვნის იმედი.

• *სამუშაო ძალის მცირე ფასი.*

საქართველოსათვის უაღრესად აქტუალურია ე.წ. „ღარიბი დასაქმებულების“ პრობლემა. მისი არსი იმაში მდგომარეობს, რომ დასაქმებიდან მიღებული შემოსავლები მომუშავეთა გარკვეული კატეგორიისათვის საარსებო მინიმუმზე ნაკლებია. საქართველოს სტატისტიკის დეპარტამენტის მიერ

2006 წლის სექტემბერში ჩატარებული სპეციალური კვლევის შედეგად დადგინდა, რომ დაქირავებულთა 31,9%-ს თვეში 100 ლარზე (ე.ი. საარსებო მინიმუმზე) ნაკლები ხელფასი ჰქონდა. აქედან: 4,3%-ს – 20 ლარზე ნაკლები, 5,7%-ს – 20-40 ლარი, 7,6%-ს – 40-60 ლარი, 7,3%-ს – 60-80 ლარი, ხოლო 7,0%-ს – 80-100 ლარი. საგანგაშოა დასაქმებულთა ხელფასის დიდი დიფერენციაცია, განსაკუთრებით სახელმწიფო სექტორში: თანაფარდობა ყველაზე დაბალხელფასიანი ჯგუფის საშუალო ხელფასსა (11 ლარი) და ყველაზე მაღალხელფასიანი ჯგუფის საშუალო ხელფასს (3483,3 ლარი) შორის შეადგენს 1:316. დასაქმებიდან მიღებული შემოსავლების წილი შინამეურნეობის საერთო შემოსავლებში არ აღემატება 26-28%-ს. დასაქმებიდან მიღებული შემოსავლების სიმცირე უბიძგებს დასაქმებულთა ნაწილს, საჭირო შემოსავლის მისაღებად ეძებონ დამატებითი სამუშაო. ეს იწვევს მეორადი დასაქმების ფართოდ გავრცელებას. დასაქმებულთა საერთო რაოდენობის 10-12% ძირითად სამუშაოსთან ერთად სხვა სამუშაოსაც ასრულებს (სოფლად თვითდასაქმება, ვაჭრობა, კერძო სერვისი, მცირე ბიზნესი და ა.შ).

• *ხანგრძლივ უმუშევართა დიდი წილი.*

ხანგრძლივი ეკონომიკური სტაგნაციის, სახელმწიფოს მხრიდან დასაქმების სტიმულირების არარსებობის, შრომის ბაზრის ინფრასტრუქტურის განუვითარებლობის შედეგად საქართველოში უმუშევრობამ ე.წ. „ხანგრძლივი უმუშევრობის“ ფორმა შეიძინა: უმუშევართა საერთო რაოდენობის თითქმის 2/3 ხანგრძლივად (1 წელზე მეტი დროით) უმუშევარია. მათი შრომის ბაზარზე დაბრუნება და კონკურენტუნარიანობის გაზრდა დამატებით ძალისხმევასა და ფინანსებს საჭიროებს სახელმწიფოსა და დამსაქმებლების მხრიდან.

• უმუშევრებში უმაღლესი განათლების მქონე პირების დიდი წილი.

საქართველოს მოსახლეობის განათლების შედარებით მაღალი ცენზი განაპირობებს იმ ფაქტს, რომ უმუშევრებს შორისაც დიდია უმაღლესი განათლების მქონე პირების წილი. სტატისტიკური მონაცემებით, უმუშევართა თითქმის 1/3-ს უმაღლესი განათლება აქვთ (მათი წილი 15 წელზე უფროსი ასაკის მოსახლეობაში 22,4%-ია). უმაღლესი განათლების მქონე პირების დიდი წილი უმუშევრებში აიხსნება როგორც სამუშაო ძალის მოთხოვნა-მიწოდებას შორის არსებული დისბალანსით, ასევე უმაღლესი განათლების მქონე სამუშაოს მაძიებლების შრომის პირობებისადმი გაზრდილი მოთხოვნებით.

• „მეორადი შრომის ბაზრის“ დომინირება.

უმუშევრებს შორის უმაღლესი განათლების მქონე პირების დიდ წილს განაპირობებს ის ფაქტიც, რომ საქართველოს შრომის ბაზარზე დომინირებს ე.წ. „მეორადი შრომის ბაზარი“, მისთვის დამახასიათებელი ნიშნებით (დაბალკვალიფიციური და არაკვალიფიციური სამუშაო ადგილები, შრომის მძიმე პირობები, სოციალური დაცვისა და გარანტიების დაბალი დონე, მცირე ანაზღაურება და ა.შ.). „პირველადი შრომის ბაზრის“ (მაღალკვალიფიციური კადრები, შრომის კარგი პირობები, დიდი ხელფასი, სოციალური გარანტიებისა და დაცულობის მაღალი ხარისხი) არეალი კი შეზღუდულია და ძირითადად მოიცავს სახელმწიფო მართვის, საბანკო და სადაზღვევო სექტორებს.

• არაფორმალური დასაქმების დიდი წილი.

საქართველოსა და სხვა დაბალგანვითარებული ქვეყნების შრომის ბაზრის ერთ-ერთი თავისებურებაა არაფორმალური დასაქმების დიდი წილი. როგორც ცნობილია, ოფიციალური სტატისტიკა არაფორმალური დასაქმების შესახებ არ არსებობს. არაფორმალური დასაქმების მასშტაბების შეფასება

შესაძლებელია სპეციალური გამოკვლევებით, ან ირიბად – ისეთი სტატისტიკური მაჩვენებლების ანალიზის საფუძველზე, როგორიცაა: დაუკვირვებადი (ალურიცხავი) ეკონომიკის მოცულობა, დასაქმებულთა სტრუქტურა, თვითდასაქმებულთა რაოდენობა და ა.შ.

სტატისტიკის დეპარტამენტის მონაცემებით, საქართველოს ეკონომიკაში დაუკვირვებადი (ალურიცხავი) გამოშვების წილი 30-33%-ია, სამეწარმეო სექტორში კი ეს მაჩვენებელი 51-56%-ს შეადგენს. ცხადია, დაუკვირვებადი (ალურიცხავი) ეკონომიკის მოცულობაში აისახება არაფორმალური დასაქმების სიდიდეც. ევროპის განათლების ფონდის (ETF) მიერ 2005 წელს ორგანიზებული სპეციალური გამოკვლევის მიხედვით, ქ. თბილისში დაქირავებულთა თითქმის 40% მუშაობდა შრომითი კონტრაქტის გარეშე. თვითდასაქმებულთა აბსოლუტური უმრავლესობა ეწევა არაფორმალურ, დაურეგისტრირებელ საქმიანობას. დიდი მასშტაბის არაფორმალური დასაქმება საქართველოში განპირობებულია იმ რთული სოციალურ-ეკონომიკური პროცესებით, რომელიც ქვეყანაში გასული საუკუნის 90-იან წლებში განვითარდა. არაფორმალური დასაქმების ზრდა რეალურად მოსახლეობის რეაქციაა დასაქმების პირობების გაუარესებაზე, უმუშევრობის ზრდაზე, ცხოვრების დონის დაცემაზე და ა.შ.

• განუვითარებელი ინფრასტრუქტურა.

შრომის ბაზრის ინფრასტრუქტურის განუვითარებლობის ის ხარისხი, რაც საქართველოშია, შეიძლება მის ექსკლუზიურ თავისებურებად დასახელდეს. 2006 წლიდან საქართველოში არ არსებობს დასაქმების სახელმწიფო რეგულირების საკანონმდებლო ბაზა (გაუქმდა კანონი „დასაქმების შესახებ“, 2006 წელს მიღებული „შრომის კოდექსი“ კი მომუშავეს დამსაქმებელთან მიმართებაში აბსოლუტურად დაუცველს ხდის); არ ხორციელდება „უმუშევართა სოციალური დაცვისა და დასაქმების ხელშეწყობის სახელმწიფო პროგრა-

მები“ („სამუშაო ადგილზე პროფესიული სწავლების“ სახელმწიფო პროგრამებს, რომლებიც განხორციელდა 2006 და 2007 წლებში, რეალურად არაფერი ჰქონდა საერთო დასაქმების ხელშეწყობასთან); არ არსებობს დასაქმების სახელმწიფო სამსახური; განუვითარებელია პროფესიული სწავლებისა და ზრდასრულთა პროფესიული მომზადება/გადამზადების როგორც სახელმწიფო, ისე კერძო სისტემა; სუსტია პროფესიული ორიენტაციის, კონსულტაციისა და კარიერის დაგეგმვის სისტემა; არ არსებობს შეზღუდული შესაძლებლობების მქონე პირთა და სხვა სოციალური რისკების მქონე ჯგუფების დასაქმების ხელშეწყობის მექანიზმი და ა.შ.

ყოველივე ზემოაღნიშნული უარყოფით გავლენას ახდენს საქართველოს შრომის ბაზრის ფუნქციონირებაზე და აისახება უმუშევრობის განმაპირობებელ ძირითად მიზეზებში. ეს მიზეზებია:

- ✓ შეზღუდული მოთხოვნა სამუშაო ძალაზე;
- ✓ სპეციალობით სამუშაოს შოვნის სირთულე;
- ✓ არასწორი საკადრო პოლიტიკა;
- ✓ შრომის ანაზღაურების დაბალი დონე;
- ✓ პროფესიული მომზადების დაბალი დონე;
- ✓ მცირე პროფესიული მობილურობა;
- ✓ სამუშაოს მოძიებისა და თვითპრეზენტაციის უნარ-ჩვევების ნაკლებობა;
- ✓ სამუშაოს მაძიებელთა პასიურობა (ე.წ. „ხელჩაქნეულები“);
- ✓ დასაქმების სფეროში საშუაშავლო სერვისის განუვითარებლობა-ხელმიუწვდომლობა.

საქართველოს შრომის ბაზრის ჩამოყალიბებისა და ეფექტიანად ფუნქციონირებისათვის აუცილებელია ღონისძიებათა მთელი სისტემის შემუშავება და რეალიზაცია როგორც სახელმწიფოს, ისე სოციალური პარტნიორების (დმსაქმებლე-

ბი, პროფესიული კავშირები), პროფესიული განათლების სფეროს პროვაიდერების, არასამთავრობო ორგანიზაციებისა და სხვ. მხრიდან. წამყვანი როლი, რა თქმა უნდა, სახელმწიფოს ეკუთვნის. ძირითადი სფეროები და მიმართულებები, სადაც უნდა გატარდეს შრომის ბაზრის ეფექტიანად ფუნქციონირებისათვის საჭირო ღონისძიებები, შემდეგია:

➤ ახალი სამუშაო ადგილების შექმნის სტიმულირებისათვის ეკონომიკური ბერკეტების გამოყენება;

➤ შრომის ბაზრის რეგულირების საკანონმდებლო ბაზის შექმნა-სრულყოფა;

➤ დასაქმების სახელმწიფო პოლიტიკის რეალიზაციისათვის სპეციალური სახელმწიფო უწყების (სამინისტრო ან დეპარტამენტი) შექმნა;

➤ სამუშაო ძალაზე დამსაქმებელთა მოთხოვნის შესწავლის (შრომის ბაზრის კვლევის) მწყობრი სისტემის ჩამოყალიბება;

➤ პროფესიული კადრების მომზადების სისტემის მიახლოება შრომის ბაზრის მოთხოვნებთან;

➤ პროფესიული კადრების მომზადების დაგეგმვის, სწავლებისა და შეფასების პროცესში დამსაქმებელთა აქტიური მონაწილეობა;

➤ სამუშაო ძალის მობილურობის ამაღლებისათვის სპეციალური საკონსულტციო (პროფორიენტაციის, კონსულტაციისა და კარიერის დაგეგმვის) სამსახურების ქსელის განვითარება;

➤ ზრდასრულთა პროფესიული მომზადება-გადამზადების სისტემის განვითარება;

➤ შრომის ბაზრის ინფრასტრუქტურის განვითარება;

➤ მეზობელ და ევროკავშირის ქვეყნებთან სამუშაო ძალის ლეგალურად გაცვლის (ლეგალური შრომითი მიგრაციის) ხელშეწყობა.

**CHARACTERISTICS OF THE PRESENT LABOR MARKET
IN GEORGIA
(Abstract)**

Labor market, adequate to the requirements of the market economy, is in its formation stage in Georgia. Its functioning is characterized by number of peculiarities including the following essential ones:

- **Limited employment opportunities (shortage of vacancies)** determined by low scale of economic development in Georgia;
- **Discrepancy between the demand and supply of the workforce (numerical, structural and qualitative);**
- **Limited area for activity** (Only 33-34% out of the total number of employed in Georgia works for hire, 2/3 of which is employed in the public sector).
- **Law resilience.** System enabling regular socio-economic prognosis and labor market surveys is absent in the country. Thus, there are no preconditions for the flexible and resilient labor market existence in the country, respectively.
- **Low level of mobility of the labor force.** Adult education system is still in its infancy and steps to design the life-long learning strategy in the country have been made only recently.
- **Poorly paid jobs.** Income of 1/3 of the employed in the country is below the existence minimum;
- **High share of long-term unemployment.** 2/3 out of the total number of unemployed has been jobless more than a year;
- **High rate of highly educated among the unemployed (42-44%);**
- **Predomination of the “Secondary labor market” over the” primary labor market”;**
- **High share of employed in the informal sector** (66-67% of employed in Georgia is self-employed. Unrecorded share of production is 30-33%, in the industrial sector this indices is even higher - 51-56%)
- **Underdeveloped infrastructure.** Exclusively low level of labor market infrastructure.

Joint effort, the government, social partners (employers, trade unions) education providers, NGO sector, etc. with the state, playing the leading role in the process, is essential in the elaboration and implementation of number of measures for formation and effective functioning of the labor market in Georgia. The spheres and directions important to be introduced and implemented for the efficient functioning of the labor market are as follows:

- Utilization of economic lever to stimulate new job opportunities;
- Advancement of the legislation regulating labor market;
- Creation of the specialized state agency (ministry, department) for the implementation of the state employment policy;
- Introduction of the sound system for studying demand on the work force (labor market survey);
- Approximation of the professional education with the labor market demands;
- Active participation of employers in the planning, provision and evaluation of the results of professional trainings;
- Development of the network of consultation services (professional orientation, consultation and career planning) in order to enhance the labor force mobility.
- Development of the Adult Education System and introduction of the life-long learning principle in practice;
- Development of the labor market infrastructure;
- Promotion of the legal exchange of the labor force with the neighboring and EU countries (promotion of legal labor migration).

გიორგი წულაძე
ისტორიულ მეცნიერებათა დოქტორი, პროფესორი
ავთანდილ სულაბერიძე
ეკონომიკურ მეცნიერებათა დოქტორი, პროფესორი
ნიკა მაღლაფერიძე
ეკონომიკურ მეცნიერებათა დოქტორი, პროფესორი

საქართველო და საქართველოს მიგრაცია

გაეროს მონაცემებით, მსოფლიოში, 2000-2010 წლებზე, საშუალოდ წლიურად სამ მილიონამდე საერთაშორისო (გარე) მიგრანტია ნავარაუდები. ამასთან, აღნიშნული სამი მილიონი გარე მიგრანტი ნაკლებად განვითარებული ქვეყნებიდან განვითარებულ ქვეყნებში მიდის. ყველაზე მეტი მიგრანტი აზიიდან და ლათინური ამერიკიდანაა, ხოლო მიმღებ ქვეყნებს ძირითადად ჩრდილოეთ ამერიკა და ევროპა წარმოადგენს.

უნდა აღინიშნოს, რომ 1960-1970 წლებთან შედარებით, 2000-2010 წლებში გარე მიგრაცია 5,2-ჯერ გაიზარდა. რაოდენობრივის გარდა ჰქონდა ადგილი თვისებრივ ცვლილებებსაც. მაგალითად, 1960-1970 წლებსა და წინა პერიოდში ევროპისათვის გარე მიგრაციის სალდო უარყოფითი იყო, ხოლო 1970-იანი წლებიდან სალდო უკვე დადებითია, ანუ ევროპაში მეტი მიგრანტი ჩამოდის, ვიდრე გადის.

ზოგადად მსოფლიოში, დღევანდელთან შედარებით მომავალში, გარე მიგრანტების რაოდენობა რამდენადმე დაიკლებს, თუმცა 2010-2050 წლების პერიოდში საშუალოდ წელიწადში 2,3 მილიონის ფარგლებში სტაბილიზდება. პრაქტიკულად, 1950-2050 წლების პერიოდში (10 წლიანი ინტერვალების განხილვისას) 2000-2010 წლები გარე მიგრაციის ყველაზე დიდი სიდიდით გამოირჩევა.

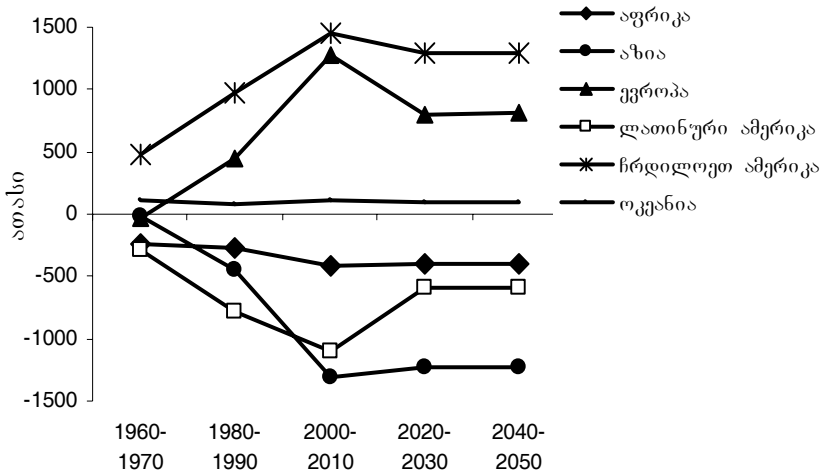
როგორც ზემოთ იყო აღნიშნული, საქართველოსათვის 1960-იანი წლებიდან დამახასიათებელია გარე მიგრაციის

უარყოფითი საღლო, რომლის სიდიდე და ინტენსიურობა განსაკუთრებით მაღალი იყო 1992-1995 წლებში.

ბუნებრივია, საქართველოს გარკვეული წვლილი შეაქვს მსოფლიოს საერთაშორისო მიგრაციაში, თუმცა, აბსოლუტური რაოდენობის თვალსაზრისით, ეს წვლილი საკმაოდ მოკრძალებულია და 2000-იან წლებში მხოლოდ 1%-ს შეადგენს.

როდესაც საერთაშორისო (გარე) მიგრაციაზე და მის საღლოზე ვმსჯელობთ, შედარებისათვის უფრო მიზანშეწონილია ზოგადი კოეფიციენტის, ანუ მოსახლეობის 1000 სულზე გაანგარიშებით წარმოდგენა. ასეთ დროს შესაძლებელია გარე მიგრაციის საღლოს ინტენსივობის გაზომვა.

დიაგრამა 1. საშუალო წლიური გარე მიგრაციის აბსოლუტური საღლო მსოფლიოს მსხვილი რეგიონების მიხედვით 1960-2050 წწ.

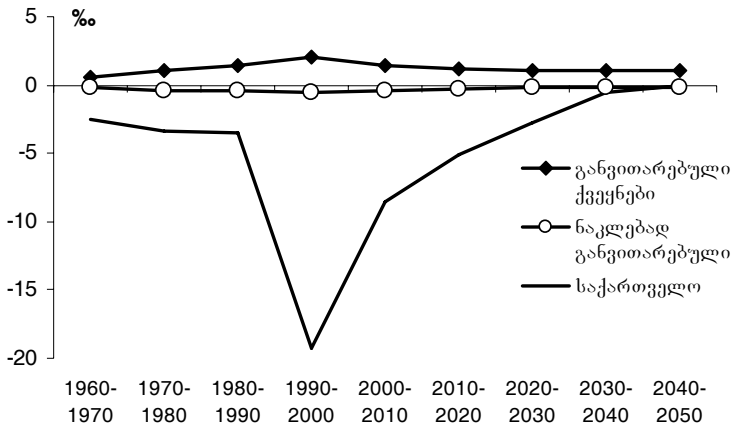


წყარო: World Population Prospects. The 2006 Revision UN N-Y, 2007, p.26; გ. წულაძე, ა. სულაბერიძე, ნ. მაღლაფერიძე, გ. მამარდაშვილი. საქართველოს დემოგრაფიული განვითარება: გუმინ, დღეს, ხვალ. თბილისი, 2008, გვ.131.

ამ თვალსაზრისით საქართველოს წვლილი სხვა მნიშვნელობას იძენს და აშკარად მიგვითითებს იმაზე, რომ გარე მიგრაციის ინტენსიურობა საქართველოში საკმაოდ მაღალი იყო და სადღეისოდაც ასეთად რჩება.

მიგრაციის ყველაზე დიდი სალდო მოსახლეობის 1000 სულზე როგორც დადებითი, ისე უარყოფითი მსოფლიოში 1990-2000 წლებში აღინიშნა. ამ პერიოდში გარე მიგრაციის უარყოფითი სალდო საქართველოში განსაკუთრებით მაღალი ინტენსიურობით გამოირჩეოდა (მოსახლეობის 1000 სულზე – 19,2).

დიაგრამა 2. საერთაშორისო (გარე) მიგრაციის სალდოს სიდიდე (‰) განვითარებულ, ნაკლებად განვითარებულ ქვეყნებსა და საქართველოში



წყარო: World Population Prospects. The 2006 Revision UN N-Y, 2007, p. 26; World Population Prospects. The 1998 Revision V. 1: Comprehensive Tables UN N-Y, 1999, pp.10, 12, 20, 32, 42, 52, 60, 62; გ. წულაძე, ა. სულაბერიძე, ნ. მაღლაფერიძე, გ. მამარდაშვილი. საქართველოს დემოგრაფიული განვითარება: გუშინ, დღეს, ხვალ. თბილისი, 2008, გვ.132.

2000-იან წლებში გარე მიგრაციის სალდო მცირდება. განსაკუთრებით მნიშვნელოვანი კლებაა დამახასიათებელი საქართველოსათვის, თუმცა მისი ინტენსიურობა მაინც საკმაოდ მაღალი რჩება (-8,5%).

შემდგომი პერიოდისათვის როგორც მსოფლიოს ქვეყნებისათვის, ისე საქართველოსათვისაც ძირითად ტენდენციას წარმოადგენს გარე მიგრაციის სალდოს შემცირება.

სამართაშორისო მიგრაციის საშუალო წლიური სალდო

	მიგრაციის სალდო (ათასი)								
	1960-1970	1970-1980	1980-1990	1990-2000	2000-2010	2010-2020	2020-2030	2030-2040	2040-2050
საქართველო	-10.7	-16.0	-17.5	-88.5	-33.7	-20.0	-10.0	-2.0	0.0
განვითარებული ქვეყნები	556	1088	1530	2493	2902	2268	2269	2272	2272
ნაკლებად განვითარებული ქვეყნები	-556	-1088	-1530	-2493	-2902	-2268	-2269	-2272	-2272
აფრიკა	-242	-289	-267	-310	-416	-377	-395	-393	-393
აზია	-22	-377	-451	-1340	-1311	-1210	-1221	-1222	-1222
ევროპა	-31	288	441	1051	1271	799	805	808	808
ლათინური ამერიკა და კარიბები	-293	-415	-781	-775	-1108	-616	-590	-595	-595
ჩრდილოეთ ამერიკა	479	748	972	1277	1453	1305	1300	1300	1300
ოკეანეთი	109	44	86	96	111	99	101	102	102
	მიგრაციის სალდო (%)								
საქართველო	-2.5	-3.4	-3.5	-19.2	-8.5	-5.1	-2.7	-0.6	0.0
განვითარებული ქვეყნები	0.6	1.0	1.4	2.1	1.4	1.2	1.1	1.1	1.1
ნაკლებად განვითარებული ქვეყნები	-0.2	-0.4	-0.4	-0.6	-0.4	-0.3	-0.2	-0.2	-0.2
აფრიკა	-0.8	-0.7	-0.5	-0.4	-0.3	-0.2	-0.2	-0.2	-0.1
აზია	-0.0	-0.2	-0.2	-0.4	-0.3	-0.2	-0.2	-0.2	-0.2

ევროპა	-0.0	0.4	0.6	1.5	0.8	0.6	0.4	0.4	0.4
ლათინური ამერიკა და კარიბები	-0.1	-1.3	-1.9	-1.6	-0.8	-0.6	-0.4	-0.4	-0.3
ჩრდილოეთ ამერიკა	2.2	3.1	3.6	4.3	2.9	2.8	2.6	2.5	2.4
ოკეანეთი	6.2	2.1	3.5	3.4	2.7	2.4	2.3	2.0	1.9

წყარო: World Population Prospects. The 2006 Revision UN N-Y, 2007; World Population Prospects. The 1998 Revision V. 1: Comprehensive Tables UN N-Y, 1999; გ. წულაძე, ა. სულაბერიძე, ნ. მაღლაფერიძე, გ. მამარდაშვილი. საქართველოს დემოგრაფიული განვითარება: გუშინ, დღეს, ხვალ. თბილისი, 2008, გვ. 172.
2000-2050 – პროგნოზის საშუალო ვარიანტი.

განვითარებული ქვეყნებისათვის 2040 წლისა და შემდგომი პერიოდისათვის მიგრაციის სალლო მაინც დადებითი იქნება, ანუ განვითარებული ქვეყნები ისევ შეინარჩუნებენ მიმღები ქვეყნების სტატუსს, ხოლო ნაკლებად განვითარებული ქვეყნები ისევ დარჩებიან მიგრანტების მიმწოდებლებად. 2040-2050 წლებში მიგრანტთა ყველაზე მეტი ნაკადი მდარტული იქნება ჩრდილოეთ ამერიკაში და მიგრაციის სალდოს ინტენსივობა 6-ჯერ მეტი იქნება, ვიდრე ევროპის ქვეყნებში. აღნიშნულ პერიოდში საქართველოსათვის გარე მიგრაციის სალლო 0-ის ფარგლებში იქნება, ანუ გასულებისა და ჩამოსულების რაოდენობა ერთმანეთს გაუტოლდება.

Giorgi Tsuladze
Avtandil Sulaberidze
Nika Maglaperidze

GEORGIA AND INTERNATIONAL MIGRATION
(Abstract)

The paper presents international migration by the largest regions of the world for the period of 1960-2050. Simultaneously, the respective data for Georgia is presented.

It is emphasized that in the near future the number of international migrants in the world will decrease and be stabilized around 2,3 millions in the period of 2010-2050. It is demonstrated that while considering the 10-year intervals within 1950-2010, the period of 2000-2010 is characterized with the highest rate of international migration.

The highest net migration (both positive and negative) for 1000 population came to 1990-2000. In this period negative net migration in Georgia was especially intensive (19,2 for 1000 population).

საერთაშორისო მიგრაციის გეოგრაფია და კონსპექტივები

თანამედროვე მიგრაციული ნაკადების გეოგრაფიული საზღვრების გაფართოების გამო XXI საუკუნე კაცობრიობის ისტორიაში ქვეყნებსა და კონტინენტებს შორის მიგრაციული პროცესების ყველაზე მაღალი ინტენსივობით იქნება გამორჩეული.

საერთაშორისო მიგრაციის პრობლემები სულ უფრო მნიშვნელოვან ადგილს დაიკავეს სახელმწიფოთა პოლიტიკაში. აღნიშნული მოვლენის უმთავრესი განმაპირობებელი ფაქტორი იქნება განვითარებული ჩრდილოეთისა და ნაკლებად განვითარებული სამხრეთის ქვეყნებში მოსახლეობის არათანაბარი განაწილება.

მიუხედავად იმისა, რომ გასული საუკუნის ბოლო ათწლეულებში მოსახლეობის სწრაფი მატების ტემპის შესამცირებლად რიგი ღონისძიებები იქნა გატარებული, შობადობის კლებისაკენ მიმართული ღონისძიებები მსოფლიოში, შეიძლება ითქვას, რომ მარცხით დასრულდა.

2008 წელს განვითარებადი ქვეყნების მოსახლეობის რაოდენობა 4,5-ჯერ აღემატებოდა განვითარებული ქვეყნების მოსახლეობას. გაეროს პროგნოზის საშუალო ვარიანტის მიხედვით, 2050 წელს აღნიშნული თანაფარდობა 6,2-ს მიაღწევს, რაც ნიშნავს, რომ დედამიწის მოსახლეობის 86% განვითარებად ქვეყნებში იცხოვრებს. მარტო ჩინეთსა და ინდოეთში მსოფლიოს მოსახლეობის 34% იქნება თავმოყრილი.

პრობლემას ამწვავებს ისიც, რომ მსოფლიოს განვითარებულ და განვითარებად ქვეყნებს შორის სულ უფრო იზრდება ეკონომიკური განვითარების ღონეთა სხვაობა. მსოფლიო ბანკის მიხედვით, 1975 წელს ერთ სულ მოსახლეზე

მთლიანი შიგა პროდუქტის მოცულობა მაღალი შემოსავლების ქვეყნებში 41-ჯერ აღემატებოდა დაბალი შემოსავლების მქონე ქვეყნების ანალოგიურ მაჩვენებელს. აღნიშნულმა თანაფარდობამ 2000 წელს 66-ს მიაღწია.¹⁹

გაეროს ხალხთმოსახლეობის განყოფილების მონაცემებით, 2005 წელს მსოფლიოში 190,6 მლნ ადამიანი ცხოვრობდა სამშობლოს ფარგლებს გარეთ. მათ შორის 60,5% განვითარებულ ქვეყნებში იყვნენ განსახლებულნი. განსაკუთრებით სწრაფად იზრდებოდა მიგრანტთა რაოდენობა მსოფლიოს განვითარებულ რეგიონებში (ცხრილი 1).

1990-2005წწ. განვითარებად ქვეყნებში საერთაშორისო მიგრანტების ზრდამ 3,6% შეადგინა, დროის იგივე მონაკვეთში განვითარებულ ქვეყნებში მიგრანტების ზრდა 40%-ის ტოლი იყო. რაც შეეხება კონტინენტების მიხედვით მიგრანტთა დინამიკას, აშკარად ლიდერობდნენ ჩრდილოეთ ამერიკა და ევროპა, სადაც განხილულ წლებში მიგრანტებმა, შესაბამისად, 61,1 და 29,8%-ით მოიმატეს.

1990-იან წლებში საერთაშორისო მიგრაციის მასშტაბის ერთ-ერთი მნიშვნელოვანი დეტერმინანტი იყო სოციალისტური სისტემის დაშლა, რის შედეგადაც ყოფილი სსრკ-ის, აღმოსავლეთ და ცენტრალური ევროპის ქვეყნებიდან მიგრანტთა დიდი მასა წარმოიქმნა. შეფასებითი მონაცემებით, მხოლოდ სსრკ-დან მიგრანტების რაოდენობამ 27 მლნ ადამიანი შეადგინა²⁰.

¹⁹ World migration report 2005, Jeneve

²⁰ Facts on Migrant Labour. Geneve, International Labour Organization. 2006.

ცხრილი 1

სამერთაშორისო მიგრაციის დინამიკა 1990-2005 წწ.²¹

	აბს. მონაცემები მლნ			პროცენტი			2005 წ. 1990 წ. მიმართ (%)
	1990	2000	2005	1990	2000	2005	
მსოფლიო	155.0	176.7	190.6	100.0	100.0	100.0	123.0
განვითარე- ბული ქვეყნები	82.4	105.0	115.4	53.2	59.4	60.5	140.0
განვითარე- ბადი ქვეყ- ნები	72.6	71.7	75.2	46.8	40.6	39.5	103.6
ევროპა	49.4	58.2	64.1	31.9	32.9	33.6	129.8
აფრიკა	16.4	16.5	17.1	10.6	9.3	9.0	104.3
აზია	49.9	50.3	53.3	32.2	28.5	28.0	106.8
ლათინური ამერიკა დაკარიბის აუზი	7.0	6.3	6.6	4.5	3.6	3.5	94.3
ჩრდილო- ეთ ამერი- კა	27.6	40.4	44.5	17.8	22.9	23.9	161.1
ავსტრა- ლია და ოკეანეთი	4.8	5.1	5.0	3.1	2.9	2.6	104.2

მე-20 საუკუნის მეორე ნახევარში პოსტინდუსტრიულ სამყაროში ძირეული ცვლილებები მოხდა ეკონომიკის სფეროში, რაც, თავის მხრივ, მსოფლიოს შრომის ბაზარზე

²¹ <http://www.esa.un.org/migration/p2k0data.asp>

ცვლილებების საფუძველი გახდა. განვითარებული ქვეყნების შრომის ბაზარზე გაჩნდა მოთხოვნა როგორც დაბალკვალიფიციურ, ასევე მაღალკვალიფიციურ შრომაზე. ბოლო წლებში რეციაიენტი ქვეყნები ცდილობენ, წახალისონ კვალიფიციური იმიგრანტების მოზიდვა.

აღნიშნული მიზნით, რიგი ქვეყნები ახორციელებენ იმიგრაციული კანონმდებლობის ლიბერალიზაციას. განვითარებულ ქვეყნებში დიდი მოთხოვნაა მეცნიერებზე, კომპიუტერული ტექნოლოგიების სპეციალისტებზე, ექიმებზე, საერთოდ, ინტელექტუალურ შრომაზე. მომავალში მიგრანტთა შორის გაიზრდება მაღალი განათლების დონისა და მაღალკვალიფიციური სპეციალისტების წილი. იუსტიციის, თავისუფლებისა და უშიშროების საკითხებში ევროკომისიის კომისრის ფ. ფრატინის განცხადებით, მომავალში ევროპის ქვეყნებში მოსალოდნელია თავისუფლად მოხვდნენ იმ ქვეყნების მოქალაქეებიც, რომლებიც არ არიან ამ კავშირის წევრები.

აღნიშნული ფაქტი მნიშვნელოვანწილად განპირობებულია განვითარებულ ქვეყნებში შექმნილი არასახარბიელო დემოგრაფიული ვითარებით, რომლის დეტერმინანტებსაც – შობადობის კლება და სიცოცხლის საშუალო ხანგრძლივობის მატების შედეგად ხანდაზმული ასაკის (65 და მეტი) ადამიანების რაოდენობის მატება წარმოადგენს. არსებული მდგომარეობა განაპირობებს დემოგრაფიული დატვირთვის მაჩვენებლის მატებას, რაც ნეგატიურად მოქმედებს ნებისმიერი ქვეყნის სოციალურ-ეკონომიკურ მდგომარეობაზე და მის პერსპექტივებზე.

საგულისხმო ფაქტია, რომ ევროპაში 2007 წელს ხანდაზმულებით დემოგრაფიულმა დატვირთვამ გადააჭარბა ბავ-

შვებით დატვირთვის მაჩვენებელს. სპეციალისტების აზრით, ეს ტენდენცია მომავალშიც გაგრძელდება²².

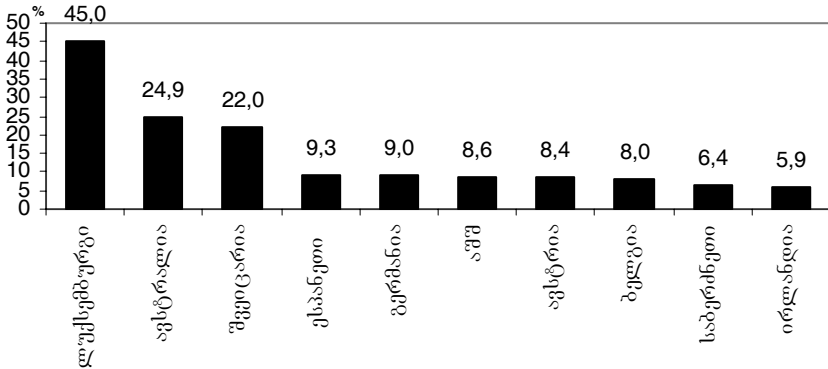
თანამედროვე იმიგრაციული ტალღა არსებითად განსხვავდება ადრინდელისაგან არა მარტო რაოდენობრივი თვალსაზრისით, არამედ მოტივაციის მიხედვითაც. თუკი ადრინდელ წლებში იმიგრანტები თავიანთ ქვეყნებს, ძირითადად, რელიგიური დევნისა და სამხედრო კონფლიქტების გამო ტოვებდნენ, ბოლო წლებში მიგრანტების დიდი უმრავლესობა განვითარებადი ქვეყნებიდან განვითარებულელებში ეკონომიკური მოსაზრებით მიემგზავრება. ესაა შრომითი მიგრანტების უზარმაზარი არმია, რომელიც თავის ქვეყნებში არსებული მძიმე სოციალურ-ეკონომიკური მდგომარეობის გამო საბუშაოს საძებნელად საკუთარი ქვეყნის ფარგლებს გარეთ მიემგზავრება.

შრომის საერთაშორისო ორგანიზაციის სპეციალისტების შეფასებით, 21-ე საუკუნის დასაწყისში მსოფლიოში 8 მლნ შრომითი მიგრანტი იყო, აღნიშნული კატეგორიის ადამიანთა რაოდენობა 1960 წელს მხოლოდ 3,2 მლნ-ს შეადგენდა. განვითარებული ქვეყნებიდან განსაკუთრებით საგრძნობი იყო შრომითი მიგრანტების წილი ლუქსემბურგში, ავსტრალიასა და შვეიცარიაში (ნახაზი 1).

გლობალური თვალსაზრისით, დღესდღეობით საერთაშორისო მიგრაცია მსოფლიოს მოსახლეობის რაოდენობის დაბალანსების ერთ-ერთ ფაქტორად შეიძლება მივიჩნიოთ. იგი ხელს უწყობს განვითარებულ ქვეყნებში მოსახლეობის მატებას, ხოლო განვითარებად ქვეყნებში მატების ტემპის შემცირებას. 2000-2005წწ. განვითარებული ქვეყნების მიგრაციული მატების კოეფიციენტი 3-ჯერ აღემატებოდა ბუნებრივი მატების მაჩვენებელს (ცხრილი 2).

²² <http://demoscope.ru/weekly/2008/0357/barom03.php>

მსოფლიოს ქვეყნების პირველი ათეული შრომითი მიგრანტების წილის მიხედვით სამუშაო ძალის სამართო რაოდენობაში²³



დღესდღეობით განვითარებადი სამყაროს მოსახლეობა უმთავრესად სოფლებშია განსახლებული, რაც მათ ნაკლებად მობილურობას განაპირობებს. თუმცა, ურბანიზაციული პროცესების ინტენსიფიკაციის ზეგავლენით მომავალში თანდათანობით გაიზრდება ემიგრაციული პროცესებისადმი ლტოლვა.

გაეროს მოსახლეობის პროგნოზის საშუალო ვარიანტის თანახმად, 2005-2050 წწ. წმინდა მიგრაციის მაჩვენებელი განვითარებულ რეგიონებში 103 მლნ-ის ტოლი იქნება, რაც გადაფარავს ბუნებრივი მატების სფეროში მიმდინარე ნეგატიური პროცესების შედეგად გამოწვეულ დემოგრაფიულ დანაკარგს.

²³ Sopemi. Trends in International Migration 2006. OECD, 2006. p.50.

საერთაშორისო მიგრაციის რეალი თანამედროვე
მსოფლიოს დემოგრაფიულ განვითარებაში²⁴

	მიგრაციული მატების კოეფიციენტი (%)	ბუნებრივი მატების კოეფიციენტი (%)	საერთო მატების კოეფიციენტი (%)
განვითარებული ქვეყნები	2,7	0,9	3,6
განვითარებადი ქვეყნები	-0,6	15,0	14,4
ევროპა	2,2	-1,5	0,7
აფრიკა	-0,5	23,7	23,2
აზია	-0,4	12,6	12,2
ლათინური ამერიკა და კარების აუზი	-2,5	15,4	12,9
ჩრდილოეთ ამერიკა	4,7	5,5	10,2
ავსტრალია და ოკეანეთი	3,9	10,4	14,3

იგივე წყაროს მიხედვით, ოცდამეერთე საუკუნეში საშუალოწლიური მიგრაციული მატება დადებითი იქნება ევროპის, ჩრდილოეთ ამერიკის, ავსტრალიისა და ოკეანეთის რეგიონებში (ცხრილი 3). დროის იგივე მონაკვეთში მსოფლიოში უდიდესი რეციპიენტი ქვეყნები იქნებიან: აშშ, კანადა, გერმანია, იტალია, გაერთიანებული სამეფო, ესპანეთი, ავსტრალია. ყველაზე მეტი ადამიანი გაემგზავრება ემიგრაციაში ჩინეთიდან, მექსიკიდან, ინდოეთიდან, ფილიპინებიდან, პაკისტანიდან და ინდონეზიიდან²⁵.

²⁴ <http://www.unhcr.org>

²⁵ Мировые демографические прогнозы. Обзор 2006 года. Резюме. Организация Объединенных Наций. Нью-Йорк 2007.

საშუალოწლიური მიზრაცემული მატება
მსოფლიოს რეზიდენტებში 2010-2050 წწ.²⁶

	2010- 2020 წწ.	2020- 2030 წწ.	2030- 2040 წწ.	2040- 2050 წწ.
განვითარებული ქვეყნები	2268	2269	2272	2272
განვითარებადი ქვეყნები	-2268	-2269	-2272	-2272
ევროპა	799	805	808	808
აფრიკა	-377	-395	-393	-393
აზია	-1210	-1221	-1222	-1222
ლათინური ამერიკა და კარიბის აუზი	-616	-590	-595	-595
ჩრდილოეთ ამერიკა	1305	1300	1300	1300
ავსტრალია და ოკეანეთი	99	101	102	102

განხილული მასალის ანალიზის საფუძველზე შესაძლებელია დავასკვნათ, რომ ეკონომიკურად განვითარებული ქვეყნები – რომლებშიც დაბალი შობადობის გამო შემცირდება მოსახლეობა, მოექცევიან გაცილებით მეტი რაოდენობის მოსახლეობის მქონე ლარები და ულარიბესი ქვეყნების გარემოცვაში, რაც უცილობლად გამოიწვევს დიდი მასშტაბის მიგრაციას, რომლის ვექტორი მიმართული იქნება განვითარებული ქვეყნებისაკენ.

მსოფლიოს მასშტაბით, საერთაშორისო ორგანიზაციებისა და შესაბამისი სამთავრობო სტრუქტურების ერთობლივი

²⁶ World Population Prospects: the 2006 Revision. Highlights. New York, United Nations, 2006.

ძალისხმევის გარეშე მიგრაციის უმართაობა გამოიწვევს უმწვავესი გლობალურ გეოპოლიტიკურ, სოციალურ, ეკონომიკურ, კონფესიურ და ა.შ. პრობლემებს.

**GEOGRAPHY AND PROSPECTS
OF THE INTERNATIONAL MIGRATION**

(Abstract)

In history of mankind the 21-st century will be distinguished with the highest intensity of international migration. The noted process will be the most significant factor of global demographic development.

According to the United Nations Population Division 2006 estimates, more than 190.6 million migrants live outside their country of birth, 60,5% of all international migrants live in the more developed regions. Between 1990 and 2005 the number of international migrants in the world grew by 35,6 million people. In the developed countries the number of migrants grew by 33 million while in developing regions by 2.6 million persons. Modern negative tendencies of natural increase and population aging, will make international migration as a main factor of population growth in the developed countries.

According to the United Nations projections in the middle of the 21-st century 86% of the world population will live in developing countries. Migratory growth will be fixed in the Europe to northern America, Australia and Oceania.

In case of preservation of the noted phenomena, creation of problems geopolitical, economic, social, confessional character of global scale is expected.

**სამხრეთ კავკასიის ქვეყნებში
მიგრაციის უმჯობესი კვლევა²⁷**

სამხრეთ კავკასიის მოსახლეობის შრომითი მიგრაციის შესახებ ოფიციალური სტატისტიკური ინფორმაცია არასრულია. ასეთ ვითარებაში, ექსპერტები შრომითი მიგრაციის შესწავლას ახდენენ ანამნესტიკური მეთოდით – შემცვლელი რესპონდენტების (შრომითი მიგრანტების სამშობლოში დარჩენილი ოჯახის წევრებისა და ახლობლების) გამოკითხვით. სხვა მეთოდებთან შედარებით იგი ნაკლებად შრომატევადია და ჩვენი პირობებისათვის რესპონდენტთა საკმაო მასის მოცვის საშუალებას იძლევა. სამივე ქვეყანაში (საქართველო, აზერბაიჯანი, სომხეთი) თანაბრად გამოიკითხა 3600 რესპონდენტი.

ანკეტაში იყო კითხვები, რითაც უნდა გამოვლენილიყო მოსახლეობის ემიგრაციის ძირითადი მიზეზები, მოსახლეობის შეხედულება სამხრეთ კავკასიაში განვითარებულ მიგრაციულ პროცესებზე, მიგრაციის მიმართულებები, ქვეყნიდან გასვლის ორგანიზაციული ფორმები, ემიგრანტთა სოციალურ-დემოგრაფიული სტრუქტურა, პროფესიულ-კვალიფიციური შემადგენლობა, მისი შესაბამისობა იქაურ დასაქმებასთან, სამუშაო პირობებთან და ყოფით გარემოსთან შეგუება, მიგრაციის განხორციელებით მიღებული სარგებელი და კმაყოფილების ხა-

²⁷ მიგრაციული პროცესების სოციოლოგიური გამოკვლევა ავტორის მონაწილეობით აზერბაიჯანში, საქართველოსა და სომხეთში ჩატარდა 2008 წლის სექტემბერში პროექტის - „ხელისუფლებისა და არასამთავრობო ორგანიზაციების თანამშრომლობა ადამიანთა ვაჭრობის აღკვეთის მიზნით“ ფარგლებში, რაც განხორციელდა ადამიანთა ჰუმანიტარული განვითარების ხელშეწყობის საზოგადოების (საქართველო), ფონდი ტას(“-ს (საქართველო) და ქალთა კვლევისა და რესურსების ცენტრის (ესტონეთი) მიერ ევროკავშირის ფინანსური მხარდაჭერით.

რისხი და ა.შ. აგრეთვე, აზერბაიჯანის, საქართველოსა და სომხეთის მოსახლეობის ის კატეგორიებიც, რომლებიც მზად არიან საზღვარგარეთ სამუშაოდ, საცხოვრებლად ან სასწავლებლად წასვლისთვის.

გამოკვლევის მიხედვით, ემიგრაციაში მონაწილეობს თითქმის ყველა სოციალურ-დემოგრაფიული ჯგუფი. შესწავლილ ემიგრანტთა შორის 26-55 წწ. ასაკის მქონე შრომისუნარიანი მოსახლეობაა (იგი საქართველოდან წასულთა 70,7% შეადგენს, აზერბაიჯანში- 90,2%, სომხეთში- 75,1%-ს).

სამივე ქვეყნის ემიგრანტთა 2/3 დაოჯახებულია. ამასთან, აღსანიშნავია, რომ ქართველ ემიგრანტთა 23,7% დაუქორწინებელი კონტიგენტია. გამოვილინდა, რომ რეპროდუქციულ ასაკში მყოფი მოსახლეობა, თვით 30 წელს გადაცილებული, არ ჩქარობს ოჯახის შექმნას, რასაც დემოგრაფიული პოლიტიკის შემუშავებისას დეპოპულაციის საფრთხის წინაშე მდგომი ქვეყანა (საქართველო, სომხეთი) აუცილებლად უნდა ითვალისწინებდეს.

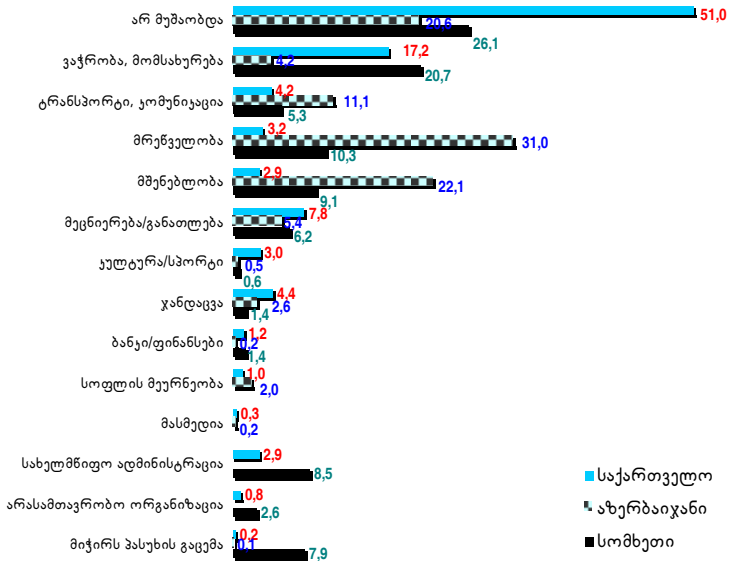
ემიგრირებულთა უმრავლესობა ეკუთვნის ამ ქვეყნის ძირითად ეროვნებას, საქართველოში ქართველია 94,5%, აზერბაიჯანში აზერბაიჯანელია 97%, სომხეთში სომეხია 100%.

ემიგრაციაში ქართველ ემიგრანტთა ნახევარი არ მუშაობდა (სქემა 1), კვალიფიციური სამუშაოთი დასაქმებული იყო მხოლოდ საზღვარგარეთ წასულთა 20,4%, ვაჭრობით თავს ირჩენდა ემიგრანტთა 17,2%. საზღვარგარეთ გამგზავრებამდე არ მუშაობდა მხოლოდ აზერბაიჯანელთა 20,6% და სომეხთა 26,1%, დანარჩენი ძირითადად დასაქმებულნი იყვნენ: მრეწველობაში (აზერბაიჯანელთა 31%, სომეხთა 10,3%), მშენებლობაში (აზერბაიჯანელთა 22,1%), ვაჭრობასა და მომსახურებაში (სომეხთა 20,7%) და ტრანსპორტში (აზერბაიჯანელთა 11,1%, სომეხთა 5,3%).

კვლევამ არ უჩვენა აზერბაიჯანის სახელმწიფო სტრუქტურებში მომუშავეთა შრომით ემიგრაციაში წასვლა, ხოლო სომხეთიდან ემიგრირებულ ნაკადში 8,5% ყოფილი სახელმწიფო მოხელეა, საქართველოდან კი – 2,9%.

სქემა 1

მიგრანტთა დასაქმების სფეროები ბამბუაპრემბლე

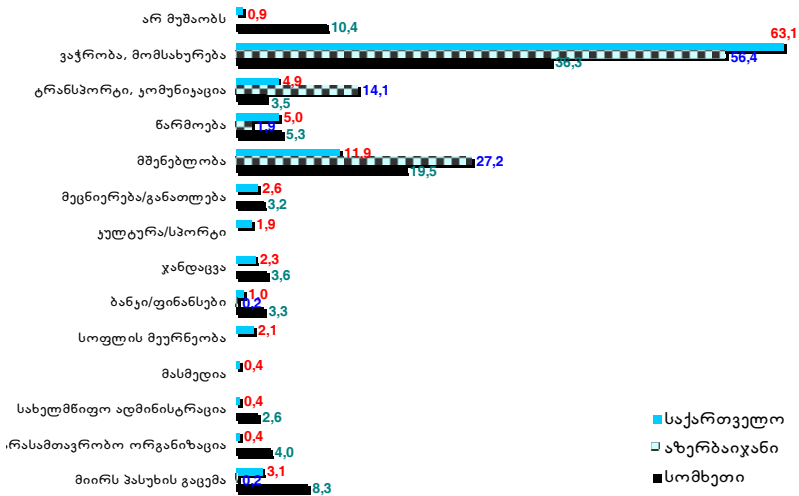


საზღვარგარეთ დასაქმების სახეები დამოკიდებულია მიმღები ქვეყნის შრომის ბაზრის მოთხოვნაზე (სქემა 2), საბერძნეთში მიგრანტი სამუშაო ძალა ძირითადად დასაქმებულია მომსახურების სექტორში: მუშაობს მომვლელებად და დიძებად, რუსეთის ფედერაციაში კი – მშენებლობასა და ტრანსპორტში. გამოკვლევამაც აჩვენა, რომ სამივე ქვეყნიდან მიგრანტები იმიგრაციის ქვეყანაში დასაქმებულნი არიან ვაჭ-

რობისა და მომსახურების სფეროში (საქართველოდან მიგრირებულთა- 63,1%, აზერბაიჯანიდან- 56,4%, სომხეთიდან- 36,3%), შემდგომ მოდის მშენებლობაში დასაქმებულთა წილი (საქართველოდან მიგრანტთა- 11,9%, აზერბაიჯანიდან- 27,2%, სომხეთიდან- 19,5%), ხოლო ტრანსპორტსა და კომუნიკაციაში დასაქმებულია აზერბაიჯანელ მიგრანტთა 14,1%.

სქემა 2

მიგრანტთა დასაქმების სხეუბი საზღვარგარეთ

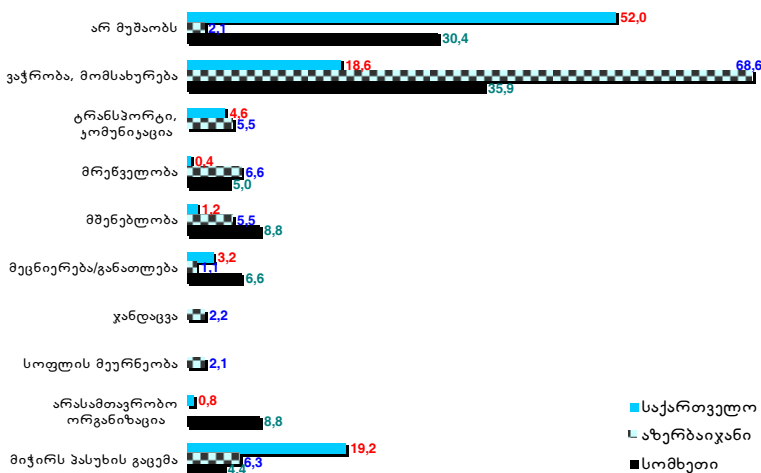


სამწუხაროდ, დაბრუნებული მიგრანტები საქართველოში კვლავ უმუშევრად რჩებიან (52%) ან დაბალკვალიფიციურ სამუშაოს ასრულებენ, ძირითადად, ვაჭრობისა და მომსახურების სექტორში (18,6%) (სქემა 3). სხვა სურათია აზერბაიჯანში. უცხოეთიდან დაბრუნებულები იქ უმუშევართა რიგებს არ ემატებიან, არამედ მათი 68,6% სამუშაო ადგილს პოულობს ვაჭრობასა და მომსახურების სექტორში. აზერბაიჯანში დაბრუნებულ მიგრანტთა 78,3% საკუთარ თავს თვით-

დასაქმებულს უწოდებს. სომხეთში დაბრუნებულთა 34,8%-იც თვითდასაქმებულია და შრომითი პროცესი გააგრძელებს ასევე ვაჭრობასა და მომსახურებაში (35,9%), მაღალკვალიფიციურ სამუშაოს შეუდგა მათი 15,4% (განათლების და მეცნიერების სფეროში დასაქმებულია მათი 6,6%, არასამთავრობო ორგანიზაციებში კი - 8,8%). მაგრამ აქვე უნდა აღვნიშნოთ, რომ სომეხ დაბრუნებულ მიგრანტთა 30,4% კვლავ უმუშევარი დარჩა.

სქემა 3

მიგრანტთა დასაქმების სფეროები დაბრუნების შემდგომ



გამოკვლევით გამოვლინდა, რომ საქართველოდან მიგრაციის ვექტორი ძირითადად კვლავ 4 ქვეყნისკენაა მიმართული: საბერძნეთი (23,3%), აშშ (12,4%), გერმანია (10,3%), რუსეთი (10,2%). გამოიკვეთა ახალი მიგრაციული ქვეყნებიც: მაგალითად, იტალია, სადაც ემიგრანტთა 9,8%-ია სამუშაოდ წასული (ძირითადად მომვლელი ქალები), და ესპანეთი (5,6%). იტალიაში წასულია თელაველ მიგრანტთა

21%. ეს მიუთითებს ახალი, კარგად ორგანიზებული მიგრაციული არხის გამოჩენაზე. მაგრამ კითხვაზე, თუ ვინ დაეხმარა მიგრანტს დანიშნულების ქვეყანაში გამგზავრების ორგანიზებაში, პასუხთა უმრავლესობაა (52%): „იქ მყოფი აქაური ნაცნობები ან ნათესავები“.

აზერბაიჯანიდან ძირითადად ემიგრირებულნი არიან რუსეთის ფედერაციასა (74%) და თურქეთში (19%). სომხეთიდან კი – რუსეთის ფედერაციაში (52%), აშშ (21%), საფრანგეთში (6%), გერმანიასა (4%) და ევროპის დანარჩენ ქვეყნებში (9%).

რაც შეეხება საქართველოდან ემიგრაციული ცხოვრების ხანგრძლივობას, შრომით ემიგრანტთა 43,6% ბოლო 3 წლის მანძილზეა წასული, აზერბაიჯანიდან – 73,5%, ხოლო სომხეთიდან – 54,7%. 1998-2002 წლებში საქართველოდან წასულია ემიგრირებულთა 56,3%, აზერბაიჯანიდან – 19,6%, სომხეთიდან კი გაცილებით დიდი პროცენტული მაჩვენებლით გამოირჩევა 10 წლითა და მეტი ხნის წინ ემიგრირებულთა კონტინგენტი (25,9%).

შრომითი ემიგრაციის ორგანიზების ფორმების ანალიზით დადგინდა, რომ შრომით მიგრანტთა უმრავლესობა ეყრდნობა ნათესავ-მეგობრების (საქართველო – 50,7%, აზერბაიჯანი – 99,8%, სომხეთი – 50,3%) დახმარებას. აღსანიშნავია, რომ სომეხთა 36,3%-მა სრულიად დამოუკიდებლად მოახერხა საზღვარგარეთ წასვლა და სამუშაოს შოვნა. გამოკვლევა უჩვენებს, რომ ნათესაური კავშირები სარგებლობს უფრო მეტი ნდობით სამივე ქვეყნის მოსახლეობაში, ვიდრე ოფიციალური ორგანიზაციები. ამიტომ დასაქმების სააგენტოების მონაწილეობა ემიგრირების ორგანიზებაში უმნიშვნელოა.

ძირითადი მიზეზი საქართველოდან და სომხეთიდან სამუშაოდ წასვლისა არის სამუშაოს უქონლობა (შესაბამისად, 37,3% და 34,8%) და ოჯახისთვის არასაკმარისი შემოსავალი (შესაბამისად, 54% და 31%). კვალიფიკაციის ამაღლები-

სა და განათლების მიღების მიზნით წასულია მიგრანტთა მხოლოდ 5,2% და 3,4%, ყურადღასს აღსანიშნავია, რომ მიგრანტთა 5,9%-ისთვის და 13,3%-ისთვის ქვეყნიდან წასვლის მიზეზი არის არსებული არასასურველი სოციალური გარემო და ქვეყნის მომავალზე ხელისჩაქნევა.

აზერბაიჯანიდან ემიგრაციის მთავარი მიზეზი ასევე დიდი მასშტაბის უმუშევრობაა— 52,3%, აქვე აღსანიშნავია, რომ არასასურველი სოციალური გარემოს გამო ემიგრირებულია და მომავლის უპერსპექტივობით მოტივირებულია აზერბაიჯანელ მიგრანტთა 46,2%.

მიგრანტთა 3/4 კმაყოფილია, რომ მათ აქვთ იმდენი შემოსავალი, რომ სამშობლოში დარჩენილი ოჯახი შეინახონ. ასევე, მათ აიმაღლეს კვალიფიკაცია, ასრულებენ მათთვის პროფესიულად საინტერესო სამუშაოს, ცხოვრობენ სასიამოვნო სოციალურ გარემოში.

აღსანიშნავია, რომ უცხოეთში საკუთარი ბიზნესის წამოწყება შეძლო აზერბაიჯანელთა 34%-მა.

რესპონდენტები აგრეთვე ინფორმირებულნი არიან მიგრანტების უკმაყოფილებაზე: მიგრანტთა ნაწილს აქვს ნოსტალგია სამშობლოში დატოვებული ნათესავების მიმართ. ქართველების 5,6% და სომხების 3,4% გამოთქვამს უკმაყოფილებას მძიმე სამუშაოს გამო, ნაწილი კი— არასაკმარის ანაზღაურებასა და არალეგალობის პირობებში სამუშაოს შოვნის სირთულეზე.

ემიგრანტთა მნიშვნელოვან ნაწილს უხდება გახანგრძლივებული სამუშაო დღით მუშაობა. გამოკვლევით გამოვლინდა, რომ დღეში 8 საათზე მეტხანს მუშაობს მიგრანტთა 30%-ზე მეტი.

დღის განმავლობაში 12 საათზე მეტხანს მუშაობა უწევს იტალიასა და საბერძნეთში წასულ შრომით მიგრანტებს. ისინი ძირითადად დასაქმებულნი არიან ოჯახებში მომვლელად ან ძიად და, შესაბამისად, ვალდებული არიან, მთე-

ლი დღის განმავლობაში შეასრულონ დაკისრებული ფუნქცია. საათობრივი დატვირთვის ნორმა დაცულია მხოლოდ გერმანიაში, საფრანგეთსა და „ევროპის დანარჩენ ქვეყნებში“ (მასში გაკავართიანეთ: შვეიცარია, ბელგია, ჰოლანდია, ავსტრია, დანია, შვეცია).

შრომითი მიგრანტების კვირის სამუშაო დღეები არაა განსაზღვრული. ხშირია შემთხვევა, როცა ყოველდღიური დატვირთვით მუშაობენ თურქეთში, რუსეთსა და უკრაინაში. კვირაში 6 ან 7 დღე მუშაობს მიგრანტთა 39%.

ოჯახის შემოსავლების სიმცირით სამივე შესწავლილი ქვეყნიდან მკვეთრად გამოირჩევა საქართველო. საქართველოში 300 დოლარამდე თვიური შემოსავალი აქვს ოჯახთა 56%-ს, 500 აშშ დოლარზე მეტი შემოსავალი აქვს მხოლოდ ოჯახთა 17%-ს. მაშინ როცა აზერბაიჯანში 500 აშშ დოლარზე მეტი შემოსავალი აქვს ოჯახთა 63%-ს.

გამოკვლევამ გამოავლინა, რომ ემიგრაციის სურვილი სამივე ქვეყანის მოსახლეობაში საკმაოდ მაღალია: საქართველო— 50,9%; აზერბაიჯანი— 77,2%; სომხეთი— 55,6%.

გამოკვლევით დადგინდა, რომ მიგრაციისადმი მზაობა უახლოეს მომავალში არ შემცირდება, რადგან ის ფაქტორები, რომლებიც მიმზიდველია, ახლო მომავალშიც არ დაკარგავს აქტუალობას. მითუმეტეს, რომ მიგრანტთა 4/5 კმაყოფილია ემიგრაციით. მათი კმაყოფილება დამატებითი სტიმულია დანარჩენებისათვის, ვინც გეგმავს ან ემიგრაციის სურვილი აქვს, რასაც მოწმობს რესპონდენტთა შეხედულება, რომ შრომითი მიგრაციით იგებენ მიგრანტები, სამშობლოში დარჩენილი მათი ოჯახის წევრები და შრომისუნარიანი მოქალაქეები (მათთვის თავისუფლდება სამუშაო ადგილები) და მოგებულნი რჩება, აგრეთვე, მიმღები ქვეყნის ბიუჯეტი (იაფი სამუშაო ძალის შედეგად).

შრომითი მიგრაციიდან მიღებული სარგებელი ბევრადაა დამოკიდებულია მიგრაციის ორგანიზების ხარისხზე. დაურეგუ-

ლირებული სტატუსის გამო ემიგრანტთა უმრავლესობისთვის შეუძლებელია, მიიღოს შესრულებული სამუშაოს შესაბამისი ანაზღაურება, მოითხოვოს სათანადო შრომის პირობები, ისარგებლოს ოჯახის წევრებისთვის ფულის გადმოგზავნისას ოფიციალური საბანკო არხებით. ამიტომ აუცილებელია შრომითი მიგრაციის ორგანიზების პროცედურა ხელმისაწვდომი გახდეს მოსახლეობისთვის. შრომის ბაზარსა და ემიგრირების პირობებზე მეტი ინფორმირებულობა, მიგრანტთა ორგანიზებულად გაყვანა ხელს შეუწყობს შრომითი მიგრაციის ეფექტიანად განხორციელებასა და განსაზღვრული ვადის შემდგომ ჩვენი მოქალაქეების უკან დაბრუნებას. საჭირო ხდება ემიგრირების ორგანიზებაზე სახელმწიფო კონტროლის გაძლიერება. ხელი უნდა შეეწყოს დასაქმების სააგენტოების ფორმირებას, საქმიანობის ლეგალიზაციას, და ასევე გაფორმდეს შრომითი მიგრაციის სფეროში სახელმწიფოთაშორისი ხელშეკრულებები.

აქვე უნდა აღინიშნოს, რომ მსოფლიო ეკონომიკურმა კრიზისმა გარკვეული კორექტივები შეიტანა მიგრაციის განმსაზღვრელ მოტივაციაში. ერთერთი მნიშვნელოვანი მიმზიდველობის ფაქტორი - სამუშაო ძალაზე მოთხოვნა პრობლემად იქცა მიმღებ ქვეყნებშიც. ცნობილია, რომ უმუშევრობა, პირველ რიგში, იმიგრანტებს შეეხო. ამან კიდევ უფრო გაამწვავა შრომითი მიგრაციის რეგულირების პრობლემა, რაც სამხრეთ კავკასიის სახელმწიფოებს უბიძგებს, ერთობლივად მიმართონ ძალისხმევა მიგრაციის რეგულირებისაკენ.

**COMPARATIVE STUDY OF MIGRATION IN THE SOUTH
CAUCASIAN COUNTRIES
(Abstracts)**

The conducted research contains 3600 “substitute respondents” in three South Caucasian countries (Armenia, Azerbaijan, Georgia).

The cause of emigration in three countries is of economic nature and it serves as subsistence for the left families members. Employment abroad occurs mainly in the secondary labour market, albeit a part of emigrants managed to develop their own business there. In this respect Azerbaijanians emigration stands out, which creates sufficient capital there to start a small business in their country.

In Georgia’s labour emigration the share of those who leave for Russia declines and the share of new migratory streams toward western countries (Italy, Spain) grows. For Azerbaijan Russia represents the major immigration country (74% of the total stream).

A significant part of emigrants abroad works under abysmal conditions. Working day for 30% of them is much longer than it is established by legislation. Frequently they work 6-7 days in a week. This is conditioned by illegal nature of migration and complete social unprotectedness of labour emigrants.

The research found that likelihood of reduction of labour emigration intensity is low in three countries. The primary task is full legalization of emigration.

**აჭარიდან გადასახლებულ მიგრანტთა რელიგიური
ადაპტაციის ზოგიერთი საკითხი**

მიგრაციული პროცესების რეგულირებისა და მართვის პრინციპების განსაზღვრისას დიდი მნიშვნელობა ენიჭება რელიგიურ ფაქტორს. იგი ეთნიკური თვითშეგნების სხვა კომპონენტთან ერთად მნიშვნელოვან როლს ასრულებს და ეთნოსთამორისო დიფერენციის ერთ-ერთ ფაქტორსაც წარმოადგენს. ამიტომაცაა, რომ მიგრანტთა დამკვიდრებაში რელიგიური ადაპტაციის როლი და მნიშვნელობა განუსაზღვრელია. აღნიშნული საკითხი განსაკუთრებულ აქტუალობას იძენს მთიანი აჭარის სინამდვილეში, რადგან აქაური მოსახლეობა განსხვავდება დანარჩენი ქართველებისაგან რელიგიური კუთვნილებით.

სამცხეში, ჯავახეთში, თრიალეთსა და ქვემო ქართლში ცხოვრობს ეთნოკონფესიური თვალსაზრისით ჭრელი მოსახლეობა: მუსულმანები, ქრისტიანები (მართლმადიდებლები და კათოლიკები), გრიგორიანები და კათოლიკე სომხები, ღუზობორები, იუდაიზმის მიმდევრები. ამასთან, ეს რეგიონები სახელმწიფოს სამხრეთ სასაზღვრო ზოლში მდებარეობენ. თურქეთთან, სომხეთთან და აზერბაიჯანთან ქართველთა მეზობლობა ყოველთვის იყო აღნიშნულ რეგიონში მოსახლეობის ადგილმონაცვლეობის ერთ-ერთი უმნიშვნელოვანესი ფაქტორი. მკვიდრი მოსახლეობა სამხრეთ საქართველოში რელიგიური უმცირესობის სახითაა წარმოდგენილი.

აჭარიდან ჩასახლებულ მიგრანტებს იდენტური რელიგიური გარემო დახვდათ ქვემო ქართლში და, ნაწილობრივ, დედოფლისწყაროს რაიონის სოფელ სამთაწყაროში, სადაც სხვა ეთნიკურ ჯგუფებთან ერთად ცხოვრობენ საინგილოდან გადმოსული ქართველებიც. დანარჩენ რეგიონებში აჭარლების

ჩასახლებამდე ძირითადად მართლმადიდებელი მოსახლეობა იყო წარმოდგენილი.

ქვემო ქართლში მნიშვნელოვანი ეთნოკონფესიური ჯგუფია აზერბაიჯანელები. მათ ამ რეგიონში ეთნოკულტურული ადაპტაციის დიდი სტაჟი აქვთ. ისინი თავიდანვე დამკვიდრნენ მსხვილი კომპაქტური ჯგუფების სახით, დაიკავეს პერსპექტიული სასოფლო-სამეურნეო რეგიონი ნოყიერი მიწებით, შექმნეს ეკონომიკურად ძლიერი დასახლებები და რეგიონისათვის სპეციფიკური კულტურა. მათ იციან, რომ ქვემო ქართლი საქართველოს შემადგენელი ნაწილია, ამიტომაც არ გამოუხატავთ ამკარა პროტესტი ქართველების ჩასახლების წინააღმდეგ, თუმცა იგრძნობა მათი უარყოფითი დამოკიდებულება ამავე რეგიონში ჩასახლებული სვანური მოსახლეობის მიმართ. რაც შეეხება აჭარლებს, ისინი რელიგიურად არ განსხვავდებიან აზერბაიჯანელებისაგან, ამავე დროს, ისინი კომპაქტურად არიან ჩასახლებულნი, რაც წარმატებული რელიგიური ადაპტაციის ერთ-ერთი უმნიშვნელოვანესი პირობაა. გასათვალისწინებელია ისიც, რომ აზერბაიჯანელებს არ ახასიათებთ იზოლაციისადმი მიდრეკილება. შერეულ სოფლებში (ვაზიანი, მუხროვანი, კრწანისი) იმართება როგორც კულტურული, ისე რელიგიური დღესასწაულები, რაშიც ორივე ეთნიკური ჯგუფის წარმომადგენლები მონაწილეობენ.

აზერბაიჯანელებისაგან განსხვავებით, მკაცრი იზოლაციონიზმით ხასიათდებიან ჯავახეთის რუსები— „სულისათვის მებრძოლი“ დუხობორები, ისინი საუკუნენახევარზე მეტია, რაც იქ ცხოვრობენ და რელიგიურ საფუძველზე ჩამოყალიბეს ჯანსაღი და ძლიერი დუხობორული თემი, რომლის კარები ჩაკეტილია არადუხობორებისათვის. მათ გაწყვეტილი აქვთ კავშირი ეკლესიასთან, თავიანთ თავს ღვთის რჩეულებად თვლიან და ესწრაფვიან საზოგადოებისაგან იზოლაციას, მათი ეთნიკური თვითშეგნება გადაჯაჭვულია რელიგიასთან და დუხობორობა გააზრებულია, როგორც კონფესიურობის,

ისე ეროვნულობის აღმნიშვნელ ცნებად. ეთნიკურობის მაჩვენებლად იქცა, აგრეთვე, დუხობორთა ჩაცმულობა²⁸, ურთიერთდამოკიდებულების ფორმები, ტრადიციები და ზნე-ჩვეულებები. ბოლო პერიოდის ცნობილი მოვლენების შედეგად დუხობორთა ნაწილი დაბრუნდა რუსეთში, მათ უმრავლესობა მხოლოდ გორელოვკაში შეინარჩუნეს, სხვა სოფლებში კი ცოტანი დარჩნენ. დუხობორებში ჩამოყალიბდა დაუცველობის სტერეოტიპი, ეთნიკურობის— დუხობორობის წაშლის შეგრძნება, რამაც კიდევ უფრო ჩაკეტა ისინი თავისთავში. დუხობორთა რელიგიური რწმენა-წარმოდგენები მიუღებელი აღმოჩნდა, როგორც სომეხი, ისე ქართველი მოსახლეობისათვის.

სომხები, რომლებიც რეგიონში საკმაო ხანია ცხოვრობენ, წარმოადგენენ ეთნორელიგიურ უმრავლესობას. ისინი ვერ ეგუებიან ქართველთა აქ ჩამოსახლებას. ტერიტორიულად სომხები ესაზღვრებიან მათ ძირითად ეთნოსს, საიდანაც იღებენ მატერიალურ და სულიერ დახმარებას — იდეოლოგიურ საზრდოს. მათი რელიგიური ცენტრი არის ეჩმიაძინი, რომელთანაც ინარჩუნებენ მჭიდრო კონტაქტებს. დუხობორთა სოფლებში ჩასახლებული სომხები რელიგიურ დღესასწაულებზე დადიან იმ სოფლებში, საიდანაც გადმოსახლდნენ. ბავშვები მოსანათლავად ეჩმიაძინშიც კი მიჰყავთ. სწორედ ეჩმიაძინის ხელშეწყობით იქნა შესყიდული სომხური ოჯახებისათვის დუხობორთა სახლები.

ამრიგად, ჩასახლების ადგილებში ერთმანეთის პირისპირ აღმოჩნდნენ ძირითადად მართლმადიდებელი და მუსულმანი ქართველები, მართლმადიდებელი ბერძნები, გრიგორიანი და კათოლიკე სომხები, მუსულმანი აზერბაიჯანელები და

²⁸ ხუციშვილი ქ. რელიგია ჰეტეროგენულ საზოგადოებაში, კონფლიქტური სიტუაციები პოლიეთნიკურ საზოგადოებაში, თბ., 1998. გვ.66.

რუსი „სულისა და ჭეშმარიტებისათვის“ მებრძოლი დუხობორები (ღვთის რჩეულნი). ჩასახლებული აჭარლები მცირერიცხოვანი არიან სომხებთან, აზერბაიჯანელებთან და მართლმადიდებელ ქართველებთან შედარებით. აღნიშნულ ეთნოკონფესიურ ჯგუფთაგან თავისი რელიგიური თუ სამეურნეო ინტერესებითა და სტრატეგიული მიზნებით აჭარლებს ყველაზე მეტად უპირისპირდებიან სომხები. გასათვალისწინებელია, აგრეთვე, სომეხთა დამოკიდებულება საერთოდ მუსლიმანი მოსახლეობის მიმართ.

აჭარლებმა ჩასახლების ადგილებში ჩაიტანეს მუსლიმანური ელემენტები. ზოგიერთ რეგიონში საზოგადოებრივი ცხოვრების სხვადასხვა სფერო, ურთიერთდამოკიდებულების საკითხი რეგულირდება ის-ლამური სამართლის ნორმებით (კიკიბო, დერცელი, ზოტი, ჩხაკაურა, ნასაკირალი). ისინი სარგებლობენ ყურანით. მიგრანტთა ერთი ნაწილისათვის სავალდებულოაა მიჩნეული დღეში ხუთჯერ ლოცვა, რამაზანი, აუცილებელი მოთხოვნაა მამაკაცთა წინადაცვეთა-დასუნათება, ყურბან-ბაირამის დღესასწაულის აღნიშვნა მსხვერპლშეწირვით, რაც ბიბლიური იბრაიმის მიერ შვილის ისაკის მსხვერპლშეწირვას უკავშირდება. სავალდებულოა ამ დღესასწაულის დღეებში მიცვალებულთა საფლავების მონახულება. თუმცა ზოგან ეს წესი არ სრულდება, რადგან ახალ სამოსახლოში არ აქვთ „მეზოლოები“ (სასაფლაოები). ახალჩასახლებულ მიგრანტთა ერთი ნაწილი თავის მიცვალებულს მიასვენებს პირველსაცხოვრისში. ერთ-ერთ მნიშვნელოვან დღესასწაულად ითვლება მუჰამედის დაბადების დღე. მორწმუნეთა ოჯახში ამ დღის აღსანიშნავად კითხულობენ „მეკლუდს“, ლოცულობენ და მოსულ სტუმრებს უმასპინძლებიან.

დასახლებული და სხვა წესჩვეულებები თუ რელიგიური რწმენა-წარმოდგენები ყველგან არ სრულდება. მას, ძირითადად, უფროსი ასაკის ადამიანები მისდევენ და ისიც ზოგი-

ერთ სოფელში. გარდაბნის რაიონის სოფელ მუხროვანში, კრწანისში, ვაზიანში, სადაც აჭარლებთან ერთად ცხოვრობენ აზერბაიჯანელებიც, აღნიშნული წესებიდან მისდევენ მხოლოდ წინდაცვეთას, რასაც ხშირად გამოცლილი აქვს რელიგიური საფუძველი. იგი ჩამოყალიბებული ტრადიციის გავლენით სრულდება. ასევე შეიძლება ითქვას პატარძელში, ნინოწმინდაში (საგარეჯოს რაიონი), წითელსოფელში, ქიწნისში, შავშებში (გორის რაიონი), ახალსოფელში (ქარელის რაიონი) და დასავლეთ საქართველოს არაერთ სოფელში ჩასახლებული მიგრანტების მიმართ, რომლებიც ხშირად შეგნებულად არ ასრულებენ მუსლიმანურ რიტუალებს და მხოლოდ იმ წესებს ასრულებენ, რომლებიც ყოფის ძირითად ელემენტებად იქცა. ესაა, დაკრძალვის წესები და წინადაცვეთა, რაც მათში უკვე აღარ აღიქმება, როგორც რელიგიურის კუთვნილება და აჭარლების „მაიდენტიფიცირებელ“ ნიშნად განიხილება. აღნიშნული რიტუალები ხელს უწყობს განსხვავებულობის სტერეოტიპის ჩამოყალიბებას, რაც გარკვეულ ფსიქოლოგიურ ბარიერს ქმნის სხვა კონფესიის ადამიანებთან ურთიერთობისას.

შუახანს გადაცილებული ადამიანებისათვის მიუღებელია ქრისტიანული რელიგიის ნორმები, ისინი განაგრძობენ ისლამის სამსახურს, აღმოსავლეთ საქართველოს მთიანეთში ანალოგიურ მომენტებს თ. ოჩიაურმაც მიაქცია ყურადღება²⁹. მიგრანტთა ნაწილი, განსაკუთრებით ახალგაზრდები ინდიფერენტულად არიან განწყობილნი როგორც ქრისტიანობის, ისე ისლამის მიმართ, რაც გარკვეულწილად საბჭოთა პერიოდის იდეოლოგიური ნორმების ანარეკლიცაა. გამოკითხულ მიგრანტთა 31% გარდაბნის რაიონში, 34% ქარელისა და გორის

²⁹ ხუციშვილი ქ. რელიგია ჰეტეროგენულ საზოგადოებაში, კონფლიქტური სიტუაციები პოლიეთნიკურ საზოგადოებაში, თბ., 1998. გვ.84.

რაიონებში, 22% სამცხე-ჯავახეთში ქრისტიანული ზნეობის ნორმებით ზრდიან თავიანთ შვილებს. გარდაბნის რაიონის სოფელ ვაზიანში აჭარლებს დაკრძალვის დროს არ აქვთ ცალკე სასაფლაო და სოფლის საერთო სასაფლაოთი სარგებლობენ. მასიური ხასიათი აღარ აქვს ისლამური რიტუალების შესრულებას. ტრანსფორმაცია განიცადა დაკრძალვის რიტუალის ელემენტებმა. მაგალითად, ვაზიანში ჩასახლებული მიგრანტები საფლავის შიგა კედლებს ამოყორავენ მშრალი ქვის წყობით და ზემოდან ქვის ბრტყელ ფილებს აფარებენ, რომელზეც ეყრება მიწა. საფლავში უკვე აყოლებენ ხის კუბოებს. ამ სოფელში დავიწყებას მიეცა საფლავში ე.წ. „მერთეკების“ (თხმელის ძელები) გამოყენება.

ერთიანი სასაფლაო აქვთ ლაგოდეხშიც, სადაც დასაფლავება ცალკეულ შემთხვევაში ხდება ადგილობრივი ტრადიციების მიხედვით. სოფ. სამღერეთში (თეთრიწყაროს რაიონი), დისველში (ბოლნისის რაიონი) და აღმოსავლეთ საქართველოს ზოგიერთ დასახლებაში მიგრანტებმა განსწეს ცალკე სასაფლაო, სადაც ხდება, ძირითადად, ახალგაზრდა ასაკის მიცვალებულთა დაკრძალვა, ხოლო მოხუცებს მიასვენებენ პირველსაცხოვრისში.

ნიშანდობლივია ისიც, რომ დაკრძალვასთან დაკავშირებული ცალკეული ელემენტები მისაღები და მოსაწონი აღმოჩნდა დამხვდურთა ერთი ნაწილისათვის (კერძოდ, საფლავში ხის ძელების გამოყენება). ჩასახლების რეგიონებში დასტურდება ასაკოვანი ადამიანების რელიგიური ტრანსფორმაციის ერთეული შემთხვევებიც, რასაც მოჰყვა მუსულმანთა უარყოფითი რეაქცია. ადიგენის რაიონის სოფელ ზარზამში სიკვდილამდე ცოტა ხნით ადრე გაქრისტიანებული ასაკოვანი ადამიანი მუსულმანთა წინააღმდეგობის გამო ვერ დაკრძალეს „აჭარელთა სასაფლაოზე“. დასაფლავება მნიშვნელოვანი ემოციურ-ფსიქოლოგიური დატვირთვის მქონე რიტუალია და, ბუნებრივია, ყველა ეთნოკონფესიურ ჯგუფში განსხვავებულია

დაკრძალვასთან დაკავშირებული რიტუალები: მისამძიმრების ფორმა, დატირება, მიცვალებულის დასვენების ადგილი, მაგრამ შეინიშნება გარეგანი, სანახაობითი ელემენტების ტრანსფორმაცია, გამოიკვეთა საერთო ტენდენციებიც – ფულადი დახმარების გაწევა, ქელეხი, რაც ისლამური დოგმების მიხედვით იკრძალებოდა. ზოგან (გურიაში, სამცხეში, ქართლში, კახეთში) ქრისტიანული დღესასწაულები საერთო ზემოდა იქცა.

საბჭოთა პერიოდის ათეისტურმა პროპაგანდამ და რელიგიის დევნამ მოსახლეობას შეურყია მრწამსი, გაბატონდა რელიგიური ინდიფერენტიზმი. ეს განსაკუთრებით შესამჩნევი იყო აჭარაში. ისტორიულმა ბელუკულმართობამ აქაურებში გაორებული სტერეოტიპების ჩამოყალიბებას შეუწყო ხელი, აჭარლებში მაღალი იყო ეთნიკური თვითშეგნება. მათ იცოდნენ, რომ წინაპრები ძალით გააძუსლიმანეს, ამავე დროს, უფროსი თაობის ადამიანები ჩააგონებდნენ ისლამს. ასეთ პირობებში კარგად იმუშავა საბჭოურმა ათეისტურმა მექანიზმმა და ხელი შეუწყო რელიგიური ინდიფერენტიზმის გაძლიერებას. ფაქტობრივად, რელიგია თავიდან იკიდებს ფეხს, ამიტომაცაა საჭირო სიფრთხილე და მეცნიერულად გააზრებული პროგრამის შემუშავება, რათა განსახლების რეგიონებში შეიქმნას ქრისტიანობის აღიარებისათვის შესაფერისი გარემო და პირობები. ასეთ პოლიტიკას დიდი ხანია ატარებენ სომხები. ეჩმიადინი მატერიალურადაც ეხმარება როგორც კათოლიკე, ისე გრიგორიან სომხებს, ხელს უწყობს მათ სხვათა ტერიტორიაზე დამკვიდრებას, შობადობის სტიმულირებას. რაც შეეხება ღუხობორებს, ისინი დღეს თვითგადარჩენისათვის იბრძვიან, კონფესიური კუთვნილება მათთვის ეთნიკურობის გამომხატველიც გახდა.

აზერბაიჯანელ მოსახლეობაში რელიგია მათი სოციალური ჯგუფის არსებობა-არარსებობაზე ვერავითარ გავლენას ვერ ახდენს, რადგან რელიგია მათთვის არაა ეთნიკურობის

გამოხატულება. გარდა ამისა, ისინი ცხოვრობენ კომპაქტურად და თავიანთი ეროვნული თუ რელიგიური ინტერესების დასაკმაყოფილებლად წინააღმდეგობები პრაქტიკულად არ ხვდებათ. აჭარლები კი ნაწილობრივ იცავენ (ზოგიერთი რაიონისა და სოფლის გამოკლებით) ისლამის ნორმებს, ზოგჯერ გაუცნობიერებლადაც, რადგან წინაპართაგან მიღებული ცალკეული ელემენტი ყოფაში გადავიდა და ტრადიციად იქცა. ქართველებით თხლად დასახლებულ რეგიონებში (თრიალეთი, ჯავახეთი) აჭარლებმა შეიძინეს კონფესიურობის თვისებები, რაც თვითდამკვიდრებისა და ბრძოლისუნარიანობის გაძლიერების ერთერთი წინაპირობაა. ჩასახლებული აჭარლები პატივს სცემენ და მონაწილეობენ კიდევ დამხვდურთა რელიგიურ დღესასწაულებში. საინტერესო მონაცემები დავაფიქსირეთ წალკის რაიონის სოფელ ხარაბაში, სადაც აჭარლებმა ბერძნების რელიგიური დღესასწაულის დღე მათდამი პატივისცემის გამოსახატავად უქმედ გამოაცხადეს და თავადაც მიიღეს მასში მონაწილეობა.

ირაკვევა ერთი მნიშვნელოვანი კანონზომიერებაც: მართლმადიდებელი ქართველებისაგან აჭარელთა რელიგიური განსხვავებულობა გაუგებარია არაქართველი მოსახლეობისათვის. ამის გამო მათი ერთი ნაწილი აჭარლებს მიიჩნევს არაქართველი წარმოშობის ეთნიკურ ჯგუფად. სომხებით დასახლებულ რეგიონებში შეგნებულად მიმდინარეობს აღნიშნული სპეციფიკის წინა პლანზე წამოწევა, რათა ერთმანეთს დაუპირისპირონ რელიგიური კუთვნილებით განსხვავებული ქართველები, მაგრამ მაღალი ეთნიკური თვითშეგნება გამოირიცხავს ასეთი დაპირისპირების შესაძლებლობას. თვითდამკვიდრებისათვის ბრძოლის ინსტიქტი, ბრძოლისუნარიანობა, დარაზმულობა და ურთიერთმხარდაჭერის უნარი მნიშვნელოვანი ფაქტორია აჭარელთა წარმატებული ადაპტაციისათვის.

სახელისუფლებო სტრუქტურების ელემენტარული ყურადღება ხელს შეუწყობს ჭრელ ეთნოკონფესიურ რეგიონებ-

ში პოლიტიკური თუ ფსიქოლოგიური პრობლემების დაძლე-
ვასა და მიგრანტთა საბოლოო დამკვიდრებას. აღსანიშნავია
ისიც, რომ აჭარლები ტოლერანტული ბუნებით გამორჩეული
ეთნოგრაფიული ჯგუფია. აკულტურაციის ერთ-ერთი მნიშვნე-
ლოვანი ფაქტორი კი არის ეთნოკონფესიური ჯგუფების შემ-
წყნარებლობა. ჩასახლების რეგიონებში რელიგიურ ნიადაგზე
არც ერთი გაუგებრობა არ მომხდარა, მაგრამ ეთნოკონფესი-
ური სიჭრელე სახელმწიფოს მხრიდან მაინც მოითხოვს გა-
აზრებულ მიდგომას, სახელმწიფო ინტერესების დაცვას,
მშვიდობიანი თანაცხოვრებისათვის შესაბამისი პირობების
შექმნას. ასეთი მიდგომა თავიდან აგვაცილებს შესაძლო გაუ-
გებრობებს და ხელს შეუწყობს სხვადასხვა ეთნოკონფესიური
ჯგუფების მშვიდობიან ინტეგრაციას.

ამრიგად, საქართველოს სხვადასხვა რაიონში ჩასახლე-
ბული აჭარლები განსხვავდებიან დამხველური მოსახლეობისა-
გან რელიგიური კუთვნილებით. ზოგიერთ რეგიონში მათ უხ-
დებათ ცხოვრება ჭრელ ეთნოკონფესიურ გარემოში, სადაც
მათ შეძლეს ისლამისათვის დამახასიათებელი ცალკეული
ელემენტების თუ რელიგიური დღესასწაულების გადატანა.
მაგრამ მიგრანტთა ნაწილში მუსულმანურმა წარმოდგენებმა
განიცადა გარკვეული ტრანსფორმაცია და დაუახლოვდა დამ-
ხველურთა რელიგიურ რიტუალებს. ზოგიერთი ქრისტიანული
დღესასწაული კი ცალკეულ რეგიონებში საერთო დღესას-
წაულად იქცა.

**SOME ISSUES OF RELIGIOUS ADAPTATION
FOR MIGRANTS FROM ADJARA
(Abstract)**

In the process of defining the principles for regulation and ruling of migration processes the religious factor have the crucial importance.

Adjarian people established in different regions of Georgia differ from the local settlement with their religious concepts. In some regions they have to live in motley ethnoconfesional surroundings, where they used to take some separate elements of Islam or some religious occasion, but for the part of the migrants Moslem religious concepts as the result of transformation became close to the religious rituals of local inhabitants and some Christian holidays even became the public holidays in some regions.

ელგუჯა მენაბდიშვილი
ეკონომიკურ მეცნიერებათა დოქტორი
თამარ შინჯიაშვილი
ეკონომიკურ მეცნიერებათა კანდიდატი
თამაზ ზუბიაშვილი
ეკონომიკურ მეცნიერებათა კანდიდატი
ლამარა ბერიძე
ეკონომიკურ მეცნიერებათა კანდიდატი

ემიგრაციული პროცესები თბილისში (სოციოლოგიური გამოკვლევა)

საკუთარი ქვეყნის გარეთ საცხოვრებლად ან სამუშაოდ წასვლას ყოველთვის ჰქონდა ადგილი, მაგრამ ცივილიზაციის განვითარების დღევანდელმა დონემ მას ფართო მასშტაბი მისცა. იგი თანამედროვეობის ერთ-ერთ ყველაზე მწვავე პრობლემა და მნიშვნელოვანი რეგიონული თავისებურებებით ხასიათდება. ამ სპეციფიკის დადგენის მიზნით საქართველოს განათლების სამინისტროს დემოგრაფიისა და სოციოლოგიური კვლევის ინსტიტუტის თანამშრომლებმა 2008 წელს შეისწავლეს ემიგრაციის ზოგიერთი ასპექტი თბილისში. ჩატარდა სოციოლოგიური გამოკვლევა, რომელმაც მოიცვა 802 რესპონდენტი.

ინფორმაციის მოსაპოვებლად გამოიკითხა ის ადამიანები, ვინც საზღვარგარეთ წასული ჩვენი თანამემამულის ოჯახის წევრები, მეგობრები, ნათესავები და ახლობლები არიან და ფლობენ ინფორმაციას ემიგრანტის შესახებ.

ანკეტაში გაერთიანდა კითხვები ასაკის, განათლებისა და ოჯახური მდგომარეობის, დასახული მიზნის განხორციელების, იმიგრაციის ქვეყნებში მიგრაციის ხანგრძლივობის, საქმიანობის, საბინაო უზრუნველყოფის, შრომის ანაზღაურე-

ბის, სამშობლოში ფულადი გზავნილების, მისი გამოყენების და ა.შ. შესახებ.

გამოკითხულებმა ემიგრაციაში წასვლის სხვადასხვა მიზეზი აღნიშნეს. ყველაზე მრავალრიცხოვანმა ნაწილმა საზღვარგარეთ წასვლა ახსნა ეკონომიკური პირობების გაუმჯობესების სურვილით (40,8%) და უმუშევრობისგან თავის დაღწევის მიზნით (31,6%). მეათედზე მეტი (12,3%) საზღვარგარეთ წავიდა განათლების მისაღებად. 8,3%-მა ოჯახის ფიზიკურად გადარჩენისთვის დატოვა სამშობლო, 7,9%-მა კი სამშობლოში ვერ დაინახა პერსპექტივა. 7,8% წავიდა საზღვარგარეთ ოჯახის წევრებთან გაერთიანების სურვილით. 3,6% საზღვარგარეთ წავიდა ქვეყანაში არსებული პოლიტიკური მდგომარეობის გამო.

საზღვარგარეთ ცხოვრების სურვილი და ოჯახის წევრებთან გაერთიანება წარმოადგენს ადამიანების სრულიად გასაგებ განწყობას – ბუნებრივი ცხოვრების პირობებისკენ სწრაფვა. იგი რესპონდენტთა მეათედს ახასიათებს (10,3%).

ამრიგად, სამშობლოში არსებული მატერიალური პირობები ემიგრანტთა ოთხ მეხუთედს (80,7%) უცხოეთში წასვლას უბიძგებს.

რა პრობლემები გადაჭრეს ემიგრანტებმა ემიგრაციაში წასვლით?

დადგინდა, რომ ემიგრანტებმა შეძლეს ისეთი პრობლემების გადაჭრა, როგორცაა: ოჯახის საარსებო პირობებით უზრუნველყოფა (41,7%), ვალების დაბრუნება (22,9%), ბინის შეძენა (22,7%), უმაღლესი განათლებისათვის აუცილებელი თანხით ოჯახის წევრების უზრუნველყოფა (18,1%). აუცილებელი სამედიცინო მომსახურების ოჯახისათვის ხელმისაწვდომობა (12,9%), მსუბუქი ავტომანქანის შეძენა (16,4%). ამავე დროს, საყურადღებოა, რომ ემიგრანტთა ნაწილმა ვერ შეძლო ზემოთ ჩამოთვლილი რომელიმე პრობლე-

მის გადაჭრა (8,9%), ნაწილმა სხვა პრობლემები გადაჭრა (11,8%).

ემიგრაციაში წასულთა ასაკი ყველა ასაკობრივ ჯგუფს მოიცავს. 20 წლამდე ასაკისაა 3,2%, 20-29 წლის ასაკის 30,2%, 30-39 წლის ასაკის 25,9%, 40-49 წლის – 24,1%, 50-59 წლის – 12,7%, 60 წელი და მეტის – 3,9%.

ეს იმას ნიშნავს, რომ ემიგრაციაში წავიდა ჩვენი ქვეყნის აქტიური, მაღალი შრომითი პოტენციალის მქონე ადამიანთა ერთობლიობა..

ემიგრანტთა განათლების დონე მაღალია. მათ ნახევარზე მეტს (53,9%) უმაღლესი განათლება აქვს, 12,6% კი – დაუმთავრებელი უმაღლესი. ანუ ემიგრანტთა ორი მესამედი მაღალი ინტელექტუალური პოტენციალის მქონეა. სამწუხაროა, რომ თავისი უნარების შესაბამისი საქმიანობა მნიშვნელოვანი ნაწილისთვის საქართველოშიც მიუწვდომელი იყო. მხოლოდ 25,3% ეწეოდა გონებრივ შრომას, 37,4% კი დაუსაქმებელი იყო, 10,6% სწავლობდა, ხოლო 26,7% ფიზიკურად მუშაობდა.

ემიგრანტთა საკმაოდ მნიშვნელოვანი ნაწილი (31,3%) უცხოეთში არალეგალურად იყო შესული.

სხვა ქვეყანაში ცხოვრება, შრომა არაა და არც შეიძლება იყოს საკუთარი ქვეყნის ანალოგიური – ყველა ქვეყანას აქვს ურთიერთობის ნორმების, წესების, ტრადიციების, ქცევისა და მოლოდინების სტანდარტები. ნათესაური და მეგობრული გარემოს მოლოდინები, ქცევისა და ურთიერთობის სტანდარტები ყველა ქვეყანაში სპეციფიკურია. აღნიშნული და სხვა ანალოგიური თავისებურებანი ემიგრანტის ცხოვრების შებოჭილობას განაპირობებს. ისინი დაძლევადა, ოღონდ მათი დაძლევა წლების შემდეგაა შესაძლებელი.

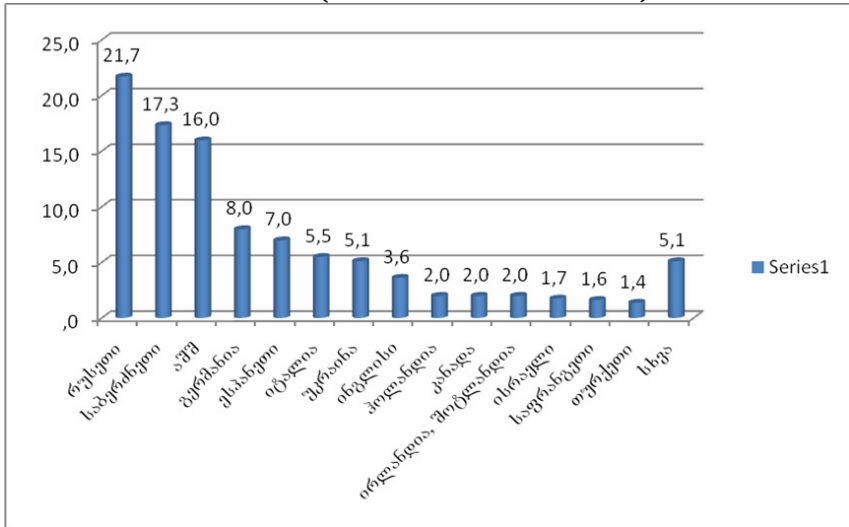
რა პრობლემები წამოიჭრა ემიგრანტების წინაშე საზღვარგარეთ?

უწინარეს ყოვლისა, აღსანიშნავია მოქალაქეობის მიღებასთან (18%), ოჯახურ და ნათესაურ ურთიერთობებთან (21,0%), სამუშაოზე მოწყობასთან (10,3%), შრომის ანაზღაურებასთან (10,0%) და შრომის პირობებთან დაკავშირებული პრობლემები.

უფრო მცირე ნაწილმა მიუთითა პრობლემები, რომლებიც დაკავშირებულია სახელმწიფო ენის არცოდნასთან (6,4%), ლოკუმენტაციის გაფორმებასთან (5,2%) და სამართალდამცავ ორგანოებთან ურთიერთობასთან (5,1%). აღნიშნული პრობლემების გავრცელების მასშტაბები მინიმუმამდე შემცირდებოდა ადამიანები საზღვარგარეთ წასვლამდე გარკვეულ მომზადებას რომ გადიოდნენ და იღებდნენ ინფორმაციას მიმღები ქვეყნის სამართალდამცავ ორგანოებთან ურთიერთობებზე, შრომითი ხელშეკრულების დადებისა და დაცვის მოთხოვნებზე, წესებსა და ნორმებზე; ითვისებდნენ სახელმწიფო ენის ცოდნის მინიმუმს; ეუფლებოდნენ იქაური ყოფის, შრომისა და ცხოვრების შესახებ აუცილებელ ელემენტარულ ცოდნას.

გამოკვლევის მიხედვით, ყველაზე მრავალრიცხოვანი აღმოჩნდნენ სამ ქვეყანაში მყოფი ემიგრანტები. ეს ქვეყნებია: რუსეთი (21,7%), საბერძნეთი (17,3%) და აშშ (16,0%). მათ ჩამორჩებათ გერმანიაში (8,0%), ესპანეთში (7,0%), იტალიაში (5,5%) და უკრაინაში (5,1%) მყოფი ემიგრანტები (ღიაგრამა 1).

შრომით ემიგრანტთა განაწილება ემიგრაციის ქვეყნების მიხედვით (პროცენტობით ჯამთან)



გამოკვლევის ანალიზმა გვიჩვენა, რომ ემიგრაციაში წასვლის დრო ერთი და ორი წლით არ იფარგლება. გამოკვლეულ ემიგრანტთა მხოლოდ ყველაზე მცირე ნაწილი (3,7%) საზღვარგარეთ წავიდა 2008 წელს, 10,1%– 2007 წელს, 8,2%– 2006 წელს, 7,2%– 2005 წელს, 7,4%– 2004 წელს, 8,1%– 2003 წელს, 5,9%– 2002 წელს, 6,5%– 2001 წელს, 9,9%– 2000 წელს, 4,2%– 1999 წელს, 7,9%– 1998 წელს, 4,1%– 1997 წელს, 2,4%– 1996, 5,5%– 1995 წელს, 7,7%– 1994 წელს და უფრო ადრე. ემიგრაციაში ცხოვრების ორ და მეტი წლის გამოცდილება აქვს ჩვენს მიერ შესწავლილი ემიგრანტების ოთხ მეხუთედზე მეტს. ეს იმას მოწმობს, რომ მათ ყოფასა და ცხოვრებაში ისე ღრმად ჩაჯდა იქაური ცხოვრებისა და ყოფის წესები და ნორმები, მოლოდინები და ცხოვრების სტანდარტები, რომ უცხო ქვეყანასთან ადაპტაციის გამო უსია-

მოგნო გრძნობა – ემოციური მდგომარეობა მხოლოდ მოგონებებს შემორჩა.

გამოკვლევამ გვიჩვენა, რომ საკმაოდ მნიშვნელოვანი ნაწილი საზღვარგარეთ არალეგალურად იმყოფება, ეს კი ემიგრანტის უფლებების დაცვის მყარ შესაძლებლობას გამოირიცხავს, განსაკუთრებით კი – შრომითი უფლებების დაცვას, რაც კიდევ უფრო ამძიმებს მის მდგომარეობას.

გამოკვლევით გამოვლინდა ემიგრანტების მიერ შესრულებული კონკრეტული საქმიანობები. დადგინდა, რომ მათი მუშაობაზე მეტი (22,3%) ძიძა ან დავრდომილის, მოხუცის და ბავშვის მოვლითაა დაკავებული. მეათედზე მეტი (12%) მომსახურების სფეროშია დასაქმებული, მეათედზე ნაკლები ეწევა საკუთარ ბიზნესს (9,2%). მშენებლობაზე ფიზიკურად შრომობს 8,9%. სამრეწველო წარმოებაში დასაქმებულია 7,2%, სწავლობს და შრომობს 7,7%, დამხმარე ან სეზონურ მუშად მუშაობს 5,6%, ვაჭრობის სფეროში დასაქმებულია 5,5%. თავისი სპეციალობით საქმიანობს 5,1%, სამედიცინო სფეროშია დასაქმებული 3,0%, სწავლობს 3,1%, მძღოლია 1,1%, ლექტორია უმაღლეს სასწავლებელში 1%, ქურდობს 0,6%, სხვა საქმიანობას ეწევა 3% (დიაგრამა 2).

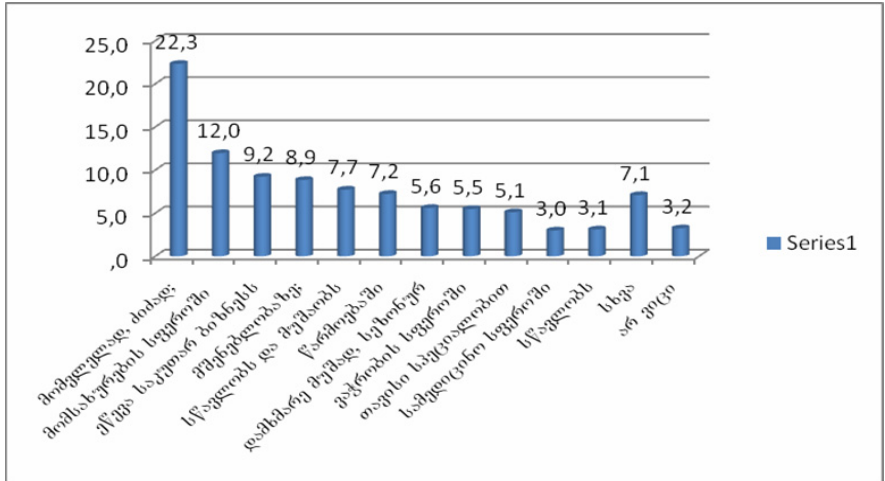
აღსანიშნავია, რომ ადამიანები, რომლებიც საკუთარი ბიზნესით არიან დაკავებულნი, უმეტესად არიან უმაღლესი და დაუმთავრებელი უმაღლესი განათლებით, უფრო მცირეა სპეციალური და საშუალო ზოგადი განათლების მქონენი. ხოლო ის ქვეყნები, სადაც ისინი საკუთარ ბიზნესს ეწევიან, არის: რუსეთი (წასულთა 20,7%), უკრაინა (19,5%), ავსტრია (12,5%), საფრანგეთი (7,7%), აშშ (2,7%).

საბერძნეთში, თურქეთში, იტალიაში, ისრაელსა და აშშ-ში საქმიანობის უპირველესი სახეა ძიძად, მომვლელად მუშაობა, კოლანდიასა და გერმანიაში – სწავლისა და მუშაობის შეთავსება, ესპანეთში, პორტუგალიასა და კანადაში –

მშენებლობაზე მუშაობა, რუსეთსა და უკრაინაში – საკუთარი ბიზნესი.

დიაგრამა 2

შრომითი ემიგრანტების განაწილება საზღვარგარეთ საქმიანობის მიხედვით (%)



როგორია ის ანაზღაურება, რომელსაც ემიგრანტები თავიანთი შრომითი საქმიანობისათვის იღებენ?

ყველაზე მრავალრიცხოვანი აღმოჩნდა ემიგრანტთა ის ჯგუფი (26,3%), რომელთა თვიური ანაზღაურება 501-1000 დოლარია. უფრო მაღალი ანაზღაურება (1001-1500 დოლარამდე) აქვს ემიგრანტთა 17,1%-ს. ყველაზე დაბალი ანაზღაურება (500 დოლარი) აქვს ემიგრანტთა 7,5%-ს.

სამშობლოსთან ემიგრანტის კავშირურთიერთობები მატერიალურ-ფინანსური და სოციალურია. ოჯახს მატერიალურ-ფინანსურ დახმარებას უწევს ემიგრანტთა 72,3%, არ უწევს – 17,8%.

ემიგრანტთა შემოსავალი სამშობლოში დარჩენილი ოჯახის წევრების არსებობის ძირითადი წყაროა. ოჯახების

34,3%-ისათვის ფულადი გზავნილების გარდა სხვა ფორმითაც ხორციელდება ოჯახის აუცილებელი მოთხოვნილებების დაკმაყოფილება.

ემიგრანტის ყოფა-ცხოვრების ერთ-ერთი მნიშვნელოვანი მხარეა მისი ბინით უზრუნველყოფა. რესპონდენტთა ინფორმაციით, ემიგრანტების ნახევარი (50,8%) ცხოვრობს ქირით, რაც იმას ნიშნავს, რომ მისი ყოველთვიური გამომუშავების არცთუ უმნიშვნელო ნაწილი საცხოვრებელი ბინის ქირისთვისაა გამიზნული. რესპონდენტების ინფორმაციით ემიგრანტების მეხუთედზე მეტი (21,2%) ცხოვრობს იმავე ოჯახში, სადაც მუშაობს. ემიგრანტთა 15% საკუთარ ბინაში ცხოვრობს, ე.ი. ყველა სხვა ემიგრანტისგან განსხვავებით ბინის მფლობელია. საკუთარი ბინის შეძენა შესძლეს ემიგრანტებმა რუსეთში, აშშ-ში, ესპანეთში, უკრაინაში, ჰოლანდიაში, საბერძნეთში, ინგლისში, გერმანიაში, ავსტრიაში, ირლანდიაში, კანადაში და ისრაელში.

რესპონდენტთა თითქმის ნახევარმა (47%) აღნიშნა, რომ მიმღებ ქვეყანაში არ ირღვევა ემიგრანტის ცხოვრებისა და მუშაობის უფლებები, ხოლო მეათედზე მეტმა კი (11,2%) მიუთითა, რომ იმიგრაციის ქვეყანაში აღნიშნული უფლებები ირღვევა.

გამოკვლევამ გვიჩვენა, რომ ემიგრანტი მის წინაშე წამოჭრილი, პრობლემებთან, უმეტეს შემთხვევაში, თავისი თავისა და მეგობარ-ნაცნობების ამარა რჩება. 2/5-ზე მეტმა (42%) აღნიშნა, რომ პრობლემების მოგვარებაში ეხმარებიან ნაცნობ-მეგობრები, ნაწილმა (6%) აღნიშნა, რომ ემიგრანტს იქ არავის იმედი არა აქვს. უცხო ქვეყანაში სოციალური, კულტურული და ლინგვისტური შეგუების შესახებ რესპონდენტთა უმრავლესობამ (87,2%) დადებითად უპასუხა – ემიგრანტები ადგილობრივ პირობებს კარგად (37,9%) ან დამაკმაყოფილებლად (49,3%) შეეგუენ. მცირე ნაწილი ცუ-

დად შეეგუა (7,7%), ხოლო რესპონდენტთა 3,6%-ს ამ საკითხზე ინფორმაცია არ ჰქონდა.

როგორია ემიგრაციაში მყოფთა საქართველოსთან მობავალი უთიერთობების პერსპექტივა?

გამოკვლევით დადგენილია, რომ უცხოეთში სამუშაოდ მიმავალ ადამიანთა უმრავლესობა იქ შემდგომი ცხოვრების გაგრძელებას არ გეგმავს, თუმცა მაინც თუ ყველა არა, ნაწილი იქ რჩება, ქმნის ოჯახსა და შთამომავლობას. გამოკვლევამ გვიჩვენა, რომ მხოლოდ ემიგრანტების მესამედს (31,9%) აქვს სამშობლოში დაბრუნების მტკიცე გადაწყვეტილება, მეხუთედს (20,2%) ჯერ საბოლოოდ არ გადაუწყვეტია დაბრუნება. ემიგრანტთა 15,5%-ს კი საბოლოოდ აქვს გადაწყვეტილი, რომ შემდგომში სამშობლოში არ დაბრუნდება. სამშობლოში მხოლოდ დროებით ჩამოსვლას გეგმავს ემიგრანტების მეხუთედზე მეტი (23,3%).

ემიგრანტების გავლენა თავისი ქვეყნის ცხოვრებაზე დიდია. ისინი არც თუ იშვიათად თავიანთი ცხოვრებითა და მოქმედებით ხელს უწყობენ ნათესავების, მეგობრებისა თუ ნაცნობების ემიგრაციაში წასვლას. ეს ვლინდება ემიგრაციაში წასვლის მსურველებისათვის დახმარებითა და, რაც მთავარია, ასეთი სურვილის გაღვიძებით. გამოკითხვამ გვიჩვენა, რომ ემიგრანტების 52,4%-მა დახმარება აღმოუჩინა ადამიანებს საქართველოდან ემიგრაციაში წასვლის განზრახვის განხორციელებაში. ემიგრანტების 17,1%-ის დახმარებით საქართველოდან ემიგრაციაში წავიდა ერთი კაცი, 16,8%-ის დახმარებით – ორი კაცი, 9,5%-ის დახმარებით – სამი, 4,9%-ის დახმარებით – ოთხი და 4,1%-ის დახმარებით – ხუთი კაცი.

გამოკვლევამ შესაძლებლობა მოგვცა გაგვეჩვენა პოტენციური ემიგრანტების რაოდენობა ჩვენს მიერ გამოკვლეულ ერთობლიობაში. აღმოჩნდა, რომ რესპონდენტთა 27,3%-ს გადაწყვეტილი აქვს საზღვარგარეთ წასვლა, 24,9%-ს ეს

საკითხი ჯერ არ გადაუწყვეტია, ხოლო 46,1% არ აპირებს საზღვარგარეთ წასვლას.

ამრიგად, საზღვარგარეთ შრომით ემიგრაციას თუ მხოლოდ ეკონომიკური ასპექტით შევაფასებთ, იგი უაღრესად დადებითი მოვლენაა. ადამიანები, რომლებიც სამშობლოში მოკლებულნი არიან სამუშაოს, უცხოეთში მას იღებენ ისეთი ანაზღაურებით, რომელიც სამშობლოში სანატრელია. თუმცა მიმღები ქვეყნის შრომითი ანაზღაურების სისტემაში იგი ყველაზე დაბალ საფეხურზეა. იმ ქვეყნის ყველაზე მცირე შრომითი ანაზღაურების მიუხედავად ემიგრანტების უმეტესობა ინახავს აქაურ ოჯახს, იძენს ბინას, ავტომანქანას, აფინანსებს შვილების უმაღლეს განათლებას და ოჯახის წევრთა აუცილებელ სამედიცინო მომსახურებას. ემიგრაციას დადებითი შედეგები აქვს სახელმწიფოს ფინანსური გაძლიერების თვალსაზრისითაც – შრომით ემიგრაციაში წასულთა ფულადი გზავნილებით საქართველო რამდენიმე ასეულ მილიონ დოლარს იღებს. თუმცა ისიც უნდა აღინიშნოს, რომ ადამიანი არის არა მხოლოდ ეკონომიკური სუბიექტი, არამედ ეთნიკური სუბიექტიც. ეკონომიკურთან ერთად, შრომით ემიგრაციას აქვს ეთნიკური შედეგიც, რომელიც ცალსახად უარყოფითია, განსაკუთრებით კი ისეთი ქვეყნისთვის, სადაც ინტენსიური დეპოპულაციაა. ინტენსიური ემიგრაციული პროცესი ფიზიკური და კულტურული უწყვეტობის პროცესზე ნეგატიურ გავლენას ახდენს.

**EMIGRATION PROCESSES IN TBILISI
(Sociological Research)
(Abstract)**

Some aspects of emigration were studied by the sociological research held in Tbilisi in 2008. Over 800 people were asked, especially family members, friends and relatives of emigrants. The questionnaire helped us to define emigrants' sex, age, education, family status, purpose of emigration, time of departure, recipient country, occupation, housing welfare, salary payment, help of family members, character and decision of existing problems, assistance of their family members, acquaintances and friends abroad.

Following the research, there were defined the following results:

1. 80,7% of emigrants went due to an unemployment and abysmal economic conditions, 12,3% - to get education, 3,6% - because of existing political situation, 7,8% - to join their family members.

Going abroad they solved the following problems: they solved the crucial family problems (41,7%), returned the debts (22,9%), bought an apartment (22,7%), financed higher education of their children (18,1%) and medical services of the family (12,9%), bought a car (16,4%), solved other problems (11,8%). 8,9% couldn't solve any of these problems.

59,3% of the emigrants are under the age of 40. 55,5% are women, 35% are single. 53,9% are with higher education, 12,6% are with incomplete education.

3. 22,3% of emigrants are nurses of the sick, the old and the children. 12,0% - are employed in service sphere, 9,2% - lead his/her own business, 8,9% - work in construction sphere, 7,2% - in manufacture, 7,7% - studies and works, 5,6% - are auxiliary or seasonal workers, 5,5% are employed in trade sphere, 5,1% work by their specialty, 3,0% - are employed in medical sphere, 3,1% study, 1,1% teach at universities, 3,0% lead other activities, 6,1% have no information about the emigrants' activities. Mainly, the emigrants with

higher and secondary special education have their own business. They are in Russia, the U.S., Ukraine, Greece, Italy, Germany, Austria, France and England.

In respondents opinion (26,3%) emigrants' monthly salary is 501-1000 \$, in 17,0% opinion – 1001-1500 \$, 7,5% - 500 \$.

72,3% of emigrants help their families financially, 17,8% don't help. 9,8% of respondents have no information on this question. In the respondents' opinions (23,9%) remittances is the main financial source of the family.

50,8% of emigrants live in rented houses, 4,5% live with their relatives, 21,2% live and in the families where they work. Only 15% of emigrants have their own flats.

42% of emigrants enable solving the problems with their friends' assistance. 9,2% appeal to consulate, 31% have no information about it, in 6% of respondents' views, emigrants have nobody to approach for assistance.

87,2% of emigrants adapted to local conditions well or satisfactory, 7,7% - bad.

Only 31,9% of emigrants have desire to return home, 20,2% have not decided yet, and 15,5% will not return. 23,3% are going to return temporarily.

Emigrants help their family members and friends in going abroad. With the help of 420 emigrants departed abroad 956 people. 27,3% of respondents have decided to migrate. They even named the countries where they have decided to depart.

We should not evaluate only positive side of emigration. From the economic point of view it has positive sides for emigrants and the country by no means, because of systematically transferring remittances, but it is rather negative from economic point of view because of reduced physical and cultural reproduction of population.

მზია შელია
ეკონომიკურ მეცნიერებათა კანდიდატი
მარიამ გუგუტიშვილი
თსუ ეკონომიკისა და ბიზნესის ფაკულტეტის სტუდენტი

ცხინვალის რეგიონიდან დევნილთა სოციალურ-ეკონომიკური პრობლემები

XX საუკუნის ბოლო კაცობრიობის ისტორიაში შევიდა, როგორც იძულებითი მიგრაციის ეპოქა. სტიქიურმა უბედურებებმა, ეპიდემიებმა, ომებმა და ეთნოკონფლიქტებმა უზარმაზარი მიგრაციული ნაკადი წარმოშვა. მისი ინტენსიურობა არ კლებულობს. მაგალითად, ცნობილია, რომ XX საუკუნის 80-იან წლებში 70-იან წლებთან შედარებით ევროპაში ლტოლვილთა რიცხვი 3-ჯერ გაიზარდა, ხოლო 1992 წელს ბოლო 50 წლის მაქსიმუმს მიაღწია (700 ათასი კაცი).³⁰

1990-იან წლებში რუსეთის მიერ აფხაზეთსა და სამაჩაბლოში განხორციელებული ეთნოწმენდის გამო საქართველოც დევნილთა ქვეყანა გახდა. 2008 წლის აგვისტოს რუსეთ-საქართველოს ომმა მათი რაოდენობა კიდევ უფრო გაზარდა და 138 ათასი საქართველოს მოქალაქე დევნილთა რიცხვს მიემატა. იძულებით გადაადგილებულთა ნაწილი დღევანდელი ოკუპირებული ტერიტორიის მიმდებარე რეგიონებიდან იყო და დაუბრუნდა თავის ნახევრად დანგრეულ სახლებს, ხოლო ოკუპირებულ ტერიტორიაზე ვერ შევიდა იქიდან გამოდევნილი 31 ათასი პირი, რომელიც ამჟამად დროებით თავშესაფრებში ცხოვრობს. მათგან შედარებით კომპაქტურად არიან ჩასახლებულნი მცხეთის რაიონ სოფელ წეროვანში (6083 კაცი), წილკანში (1154 კაცი) და გორის რაიონის სოფელ კარალეთში (1559 კაცი).³¹

³⁰ <http://www.Demoscop Weekly>, №57-58.

³¹ სამოქალაქო რეესტრის სააგენტოს მონაცემები.

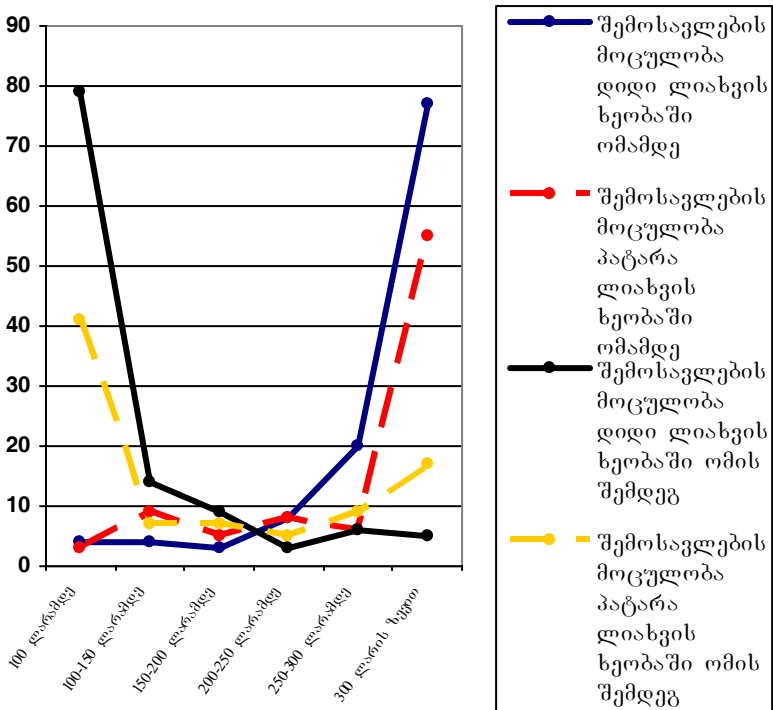
შევეცადეთ, სოციოლოგიური გამოკითხვით შეგვესწავლა იძულებით გადაადგილებულ პირთა მატერიალური მდგომარეობა და ოჯახის ფინანსური ბიუჯეტი, საყოფაცხოვრებო პირობები, ახალ გარემოში ადაპტაციის სიძნელები, მათი რეპატრიაციასთან დამოკიდებულება, ამჟამინდელი მიგრაციული და რეპროდუქციული განწყობა, ცხოვრებისეული გეგმები, შემოსავლები და ა.შ. გამოიკითხა ოკუპირებული ტერიტორიებიდან დევნილი, თბილისში თავშეფარებული 202 იძულებით გადაადგილებული პირი.

გამოკვლევამ გვიჩვენა, რომ იძულებით გადაადგილებული პირები მთელი ოჯახებით არიან დევნილები. უმრავლესობა ოჯახში საშუალოდ 5 და მეტი სულია. რესპოდენტთა 71% დაქორწინებულია. მათგან 75%-ს ორი ან მეტი შვილი ჰყავს.

განხორციელებული ეთნოწმენდის რეგიონი საკმაოდ ნაყოფიერი მიწებითა და მდიდარი სოფლებითაა ცნობილი. აქ მცხოვრებთა ოჯახის ბიუჯეტში ნახევარზე მეტი (57%) შინა ძეურნეობიდან მიღებული შემოსავალი იყო. სარჩოს ნაწილს კი ოჯახი სხვა გზით იღებდა. კერძოდ, მოსახლეობის ნაწილი მცირე ბიზნესს ეწეოდა (ვაჭრობდა), დასაქმებული იყო სახელმწიფო სტრუქტურებში, განათლებაში, ჯანდაცვაში, კულტურაში. ახალგაზრდა ვაჟების ნაწილი სამხედრო მოსამსახურე იყო. ხელისუფლება დიდ ყურადღებას უთმობდა რეგიონის განვითარებას, განსაკუთრებით, დიდი ლიახვის ხეობის სოფლებს (აჩაბეთი, კეხვი, თამარაშენი და სხვა), რომლებიც ოსებით დასახლებული სოფლების გარემოცვაში იყო, რათა შეერბილებინა გარე ძალებისაგან ხელოვნურად შექმნილი ოსი მოსახლეობის ნაწილის სეპარატული განწყობა. ბოლო წლებში საქართველოს ხელისუფლების ძალისხმევით იქაურ სოფლებში აშენდა კომფორტული საცხოვრებლები, გაიხსნა თანამედროვე მომსახურების ობიექტები, მსხვილი სავაჭრო ცენტრები, უახლესი ტექნიკით აღჭურვილი სკოლე-

ბი, მიმდინარეობდა აქტიური კულტურული ცხოვრება. ამიტომ იყო, რომ ამ რეგიონის მცხოვრებთა საშუალო თვიური შემოსავალი უფრო მაღალი იყო, ვიდრე საშუალოდ საქართველოში. ამჟამად კი მაღალი შემოსავლის მქონეთა რაოდენობა ნ-ჯერაა შემცირებული. მხოლოდ რესპონდენტთა 11% ინარჩუნებს ძველ შემოსავალს. ესაა ის კატეგორია, ვინც ომამდე სახელმწიფო სტრუქტურებში მუშაობდა და ხელისუფლებამ ერთი წლით შეუნარჩუნა ძველი ოდენობის ხელფასი. დანარჩენ იძულებით გადაადგილებულ პირთა ოჯახების საშუალო თვიური შემოსავალი საარსებო მინიმუმიც აღარაა. ამიტომ ამჟამად, დევნილთა საარსებო წყარო დროებითი დახმარების სახით სახელმწიფო და საერთაშორისო ორგანიზაციებისგან მიღებული ნობათია (სქემა 1).

სქემა 1



მოსახლეობა, რომელიც მუდმივი და რეგულარული შემოსავლის გარეშე დარჩა, მრავალმხრივ გაჭირვებას უჩივის. განსაკუთრებით კი, მშობლიური მხარის, საკუთარი კომფორტული ბინის, თავის წარსულისადმი ნოსტალგია აწუხებს. გარდა ამისა, რესპონდენტთა 33%-ს ტანსაცმელი და ფეხსაცმელი არ ყოფნის, 21% კი საყოფაცხოვრებო ნივთების მეტისმეტ სიმცირეს აღნიშნავს. უნდა ითქვას ისიც, რომ ტანსაცმლის ნაკლებობას უფრო მეტად უჩივიან მამაკაცები, ხოლო საყოფაცხოვრებო ნივთებს – ქალები. რესპონდენტთა მნიშვნელოვან ნაწილს (43%) მედიკამენტები უჭირს, დიდი ნაწილიც – მშობლიური გარემოს მოწყვეტისაგან იტანჯება (ცხრილი 1).

ცხრილი 1

რესპონდენტთა პასუხების ბანაჟილება კითხვაზე: „ყველაზე მეტად რის ნაკლებობას განიცდით?“ პასუხების მიხედვით

	ტანსაცმლის	ფეხსაცმლის	საყოფაცხოვრებო ნივთების	საკვების	სხვა (მედიკამენტები, მშობლიური სახლი და გარემო და სხვა)	სულ
დიდი ლიახვის ხეობა	43,0	0,0	17,0	2,0	38,0	100
პატარა ლიახვის ხეობა	16,0	4,6	27,0	3,6	48,8	100
სულ	31,0	2,0	21,0	3,0	43,0	100

ცალკეული ასაკობრივი ჯგუფების მიხედვით ანალიზმა გვიჩვენა, რომ ტანსაცმლის ნაკლებობას უფრო მეტად ახალგაზრდები განიცდიან (50%), შუა ასაკის დევნილები ერთნაირად უჩივიან ტანსაცმლისა და საყოფაცხოვრებო ნივთების უქონლობას (22%), ამასთან, განსაკუთრებით აწუხებთ მშობ-

ლიური გარემოს ნოსტალგია (39%), ხოლო „მესამე ასაკის“ (50წ.+) წარმომადგენლები უფრო მეტად მედიკამენტების ნაკლებობაზე მიუთითებენ და მწარედ განიცდიან საკუთარი ბინებისაგან მოწყვეტას (70%). ოჯახის სულადობის მიხედვით ანალიზმა უჩვენა, რომ ტანსაცმლისა და მედიკამენტების ნაკლებობას ყველაზე მეტად განიცდიან მრავალსულიანი ოჯახები.

ომამდე ამ რეგიონის მოსახლეობის მნიშვნელოვანი ნაწილი (56%) სოფლის მეურნეობაში იყო დასაქმებული. დღეს ეს კონტინგენტი, ძირითადად, საქართველოს სხვადასხვა ადმინისტრაციული ცენტრების დროებით თავშესაფრებშია ჩასახლებული. თუ გავითვალისწინებთ იმასაც, რომ საქართველოში ომამდეც საკმაოდ მაღალი იყო უმუშევრობის დონე (13%), ამჟამად, ეკონომიკის კრიზისის პირობებში უმუშევართა შრომითი რეაბილიტაციის შესაძლებლობები კიდევ უფრო მეტად შეიზღუდა. რესპონდენტების უმრავლესობა თანახმაა, დასაქმდეს ნებისმიერ სამუშაოზე, ოღონდ საარსებო მინიმუმით მაინც იყოს უზრუნველყოფილი. მესამედი კი მოითხოვს სამუშაოს საკუთარი პროფესიის შესაბამისად, რომლისგან მიღებული შემოსავლით ის ოჯახის შენახვას შეძლებს. საკუთარი პროფესიით მუშაობის სურვილს განსაკუთრებით ახალგაზრდები გამოხატავენ.

ომმა და ეკონომიკურმა კრიზისმა დევნილთა რეპროდუქციული აქტიურობა დააქვეითა. ჩვენს მიერ გამოკითხული რესპონდენტების 68%-ს აღარ სურს შემდეგი შვილის გაჩენა. ამ აზრს უფრო მეტად ქალები გამოთქვამენ (76%), ვიდრე მამაკაცები (58%). კითხვაზე: „ომი რომ არ ყოფილიყო, რამდენ შვილს გააჩენდით?“, ყოველმა მეოთხემ უპასუხა, რომ კიდევ ორს ან ერთს მაინც შობდა. ეს აზრი უფრო გამოკვეთილია დიდი ლიახვის ხეობის რესპონდენტებში, რომელთაგან ყოველი მესამე ისურვებდა შემდეგი შვილის გაჩენას (ცხრილი 2).

ცხრილი 2

**ცხინვალის რეგიონიდან ღებნილთა დამოკიდებულება
შვილიანობისადმი**

რამდენი შვილის გაჩენას აპირებთ?						
	არც ერთის	ერთის	ორის	სამის	ოთხის	ხუთი და მეტი
სულ	68,3	9,4	9,9	7,4	3,0	2,0
ქალი	76,0	7,0	9,4	5,2	2,4	-
კაცი	58,1	12,8	10,5	10,5	3,5	4,6
ომი რომ არ ყოფილიყო რამდენ შვილს გააჩენდით?						
სულ	58,4	14,8	12,0	7,4	4,4	3,0
ქალი	71,0	14,5	5,1	5,7	2,1	1,6
კაცი	45,2	15,0	19,6	9,7	6,5	4,0

1990-იან წლებში საქრთველოში ემიგრაციის ინტენსივობა გაიზარდა. არსებული კონფლიქტებისა და ეკონომიკური კრიზისის გამო საქართველო მილიონამდე მოქალაქემ დატოვა. ამის მიუხედავად, აგვისტოს ომამდე რესპონდენტთა 97%-ს არასოდეს უფიქრია სხვაგან გადასახლებაზე (ცხრილი 3).

ცხრილი 3

რესპონდენტთა ომამდელი მიგრაციული ბანწყობა

ომამდე თუ ფიქრობდით სხვაგან გადასახლებაზე?		
	დიახ	არა
სულ	3,0	97,0
დიდი ლიახვის ხეობიდან ღებნილი	0,0	100
პატარა ლიახვის ხეობიდან ღებნილი	7,0	93,0

ამჟამადაც, რესპონდენტთა უმრავლესობას არ სურს მუდმივი მიგრაცია, თუნდაც, საქართველოს სხვა რეგიონში გადასახლება. ამ აზრს განსაკუთრებით მამაკაცები გამოთქვა-

მენ. მათი თითქმის 60% დროებით ჩასახლების ადგილებში მხოლოდ დაბრუნების იმედით ცხოვრობს.

კითხვაზე: „ხომ არ გეგმავეთ სხვა რეგიონში ან სხვა ქვეყანაში საცხოვრებლად გადასვლას?“, რესპონდენტთა თითქმის ნახევარი, განსაკუთრებით დიდი ლიახვის ხეობის სოფლიდან დევნილნი, კატეგორიულად წინააღმდეგია ამისა და დაჟინებით მოითხოვს თუნდაც თავიანთ დამწვარ სახლებში დაბრუნებას. ნახევარი, განსაკუთრებით ქალები, თანახმა არიან დროებით სხვაგან ცხოვრებაზე. მათი ძირითადი მოთხოვნაა, ჩასახლდნენ იმ ტერიტორიებთან ახლოს, რომელიც ომის შემდეგ იძულებით დატოვეს. რესპონდენტთა მხოლოდ უმნიშვნელო ნაწილი (1%) ფიქრობს სხვა ქვეყანაში საცხოვრებლად წასვლას (ცხრილი 4).

ცხრილი 4

ცხინვალის რეგიონიდან დევნილთა მიგრაციული ბანუყობა ამჟამად

ხომ არ გეგმავეთ მუდმივ საცხოვრებლად სხვაგან გადასვლას?			
	აუცილებლად, საქართველოს სხვა რაიონში, თუ გამოირიცხა ცხინვალის რეგიონში ჩვენი დაბრუნება	ვეყიყმანობ	არავითარ შემთხვევაში
სულ	32,3	25,7	42,0
დიდი ლიახვის ხეობა	25,0	25,0	50,0
მ.შ. ქალი	27,0	27,4	45,6
კაცი	22,0	22,2	55,8
პატარა ლიახვის ხეობა	43,0	26,7	30,3
მ.შ. ქალი	48,0	31,5	20,5
კაცი	34,0	19,0	47,0

საგულისხმოა ისიც, რომ სხვაგან გადასახლებისადმი მკვეთრად უარყოფითი დამოკიდებულება გამოხატა ახალგაზრდობამ. მათგან მხოლოდ 23% ფიქრობს საქართველოს სხვა რეგიონში გადასვლაზე.

გამოკვლევამ გვიჩვენა, რომ იძულებით გადაადგილებულ პირთა აბსოლუტური უმეტესობა გამოსავალს სრულ რეპატრიაციაში ხედავს. საერთაშორისო თანამეგობრობის ძალისხმევა კი ამ პროცესში გადამწყვეტი იქნება.

**SOCIO-ECONOMIC PROBLEMS OF THE IDPs FROM
TSKHINVALI REGION
(Abstracts)**

In August 2008, during the Russia-Georgia war, Russia occupied Tskhinvali region and 138000 dwellers who lived on this territory were forced to move to other regions of Georgia.

The aim of our research was to study by the social inquires the migrants present circumstances, their financial conditions, the family budget, living conditions, the difficulties of the adaptation to the new circumstances, their opinion about the returning process to their villages, general feelings about the migration, the future plans, their income, and the social-demographic structure.

202 compulsory migrants were inquired during the researches.

According to our research World Economic Crisis has highly decreased their social conditions.. The brief research showed their following problems:

1. The reproductive activity decreased (70% of women don't want to have one more child)
2. They have a need of their social security
3. They do not want to leave their country; they want to return to their places (only the 1% things to leave country)
4. There was a region of rich farmers, so they were not on government support, now they are without workplaces

The great majority of the residents of the region (56%) worked in agriculture sphere, but now they are temporarily settled in cities. As you know, the problems of unemployment were before war also like every developing county's problem, the index of unemployment in Georgia before war was 13% . Now due to world economic crisis it becomes very hard to realize their working rehabilitation. The great majority of the interviewed refugees are ready to start any kind of job to earn money to cover their living costs.

The problem solving of these people is to return them in their native regions, they hope that with the support of the international community it will be soon possible.

მირიან ტუხაშვილი
ეკონომიკურ მეცნიერებათა დოქტორი, პროფესორი
მამუკა თორია
ეკონომიკურ მეცნიერებათა კანდიდატი

აფხაზეთიდან იძულებით გადაადგილებულთა შრომითი ემიგრაცია

რუსეთის იმპერიალისტური ძალების მიერ ინსპირირებული 1990-იანი წლების ცნობილი მოვლენების შედეგად აფხაზეთიდან იძულებით გადაადგილებულ პირთა ნაწილი პოსტსაბჭოთა საქართველოში შექმნილი უმძიმესი ეკონომიკური ვითარების გამო საქართველოდან საზღვარგარეთ წავიდა სამუშაოდ. შრომით ემიგრანტთა წილი იძულებით გადაადგილებულთა კონტინგენტში უფრო მაღალია, ვიდრე მთელ მოსახლეობაში. ამავე დროს, დევნილთა შორის ისედაც კრიტიკულ დონემდე დაკლებული მოსახლეობის აღწარმოების მაჩვენებელი შრომითი ემიგრაციის გავლენით კიდევ უფრო შემცირდა. მეორე მხრივ, შრომით ემიგრაციაში გაემგზავრა მეტად მაღალი მობილობის მქონე შრომითი კონტინგენტი, რომელსაც აქვს მაღალი განათლების პოტენციალი, პროფესიული მომზადება, რამაც, ბუნებრივია, უარყოფითად იმოქმედა როგორც იძულებით გადაადგილებული კონტინგენტის, ისე, ცხადია, საქართველოს შრომით პოტენციალზე.

იძულებით გადაადგილებულ პირთა შრომითი ემიგრაციის შესწავლის მიზნით 2008 წლის მაისში ჩვენი ხელმძღვანელობითა და უშუალო მონაწილეობით ჩატარდა შრომით ემიგრანტთა ნაკადის შესწავლა. ეს ის პერიოდია, როცა მსოფლიო ფინანსური კრიზისი ჯერ კიდევ არაა გაღრმავებული, რუსეთ-საქართველოს ომიც მომხდარი არაა და რუსეთში ქართველთა მიმართ ეთნოფობიას პიკისათვის არ მიუღწევია. გამოკვლევა განხორციელდა ცნობილი „შემცვლელი

რესპონდენტების“ მეთოდით. ინტერვიუს გზით გამოიკითხა 350-ზე მეტი აფხაზეთიდან იძულებით გადაადგილებული პირის ოჯახის წევრი, ან ახლობელი, ვინც კარგად იყო ინფორმირებული შრომითი ემიგრანტის უცხოეთში შრომისა და ყოფის თაობაზე. ანკეტა შედგენილი იყო ჩვენი ადრინდელი გამოკვლევების დროს გამოყენებული კითხვარების საფუძველზე და მოიცავდა 49 კითხვას.

შრომით ემიგრანტთაგან 43,3% ქალია, რაც ემთხვევა შრომითი ემიგრაციის შესახებ სხვადასხვა გამოკვლევებით მიღებულ საქართველოს საშუალო მაჩვენებელს.

საქართველოდან ქალთა შრომითი ემიგრაცია მხოლოდ პოსტსაბჭოთა პერიოდის მოვლენაა. მათი წილი მთელ მსოფლიოში საერთაშორისო შრომით ემიგრაციაშიც მატულობს, ხდება შრომითი ემიგრაციის ინტენსიური ფემინიზაცია, რასაც ზოგიერთ დადებით მომენტთან ერთად უარყოფითი მხარეც ბევრი აქვს. პირველ რიგში, ეს შეეხება ოჯახების და მეუღლეების ფაქტობრივი თანაცხოვრების შეფერხებას (ფაქტობრივ შეწყვეტას), ხშირ შემთხვევაში— ქალების ოჯახთან და შვილებთან მოწყვეტას, შვილების აღზრდისგან ჩამოცილებას, უცხოეთში რეპროდუქციული განწყობისა და ქცევის ამკარა გაუარესებას და ა.შ.

შრომით ემიგრანტთა 93% 50 წლამდე ასაკისაა და, არსებითად, აქტიურ შრომით კონტინენტს წარმოადგენს (ცხრილი 1). არ შეიმჩნევა ასაკობრივი პოლარიზაცია.

ცხრილი 1

შრომით ემიგრანტთა ასაკობრივი განაწილება, %

ასაკობრივი ინტერვალი, წწ.	20 წლამდე	21-25	26-30	31-40	41-50	50-ზე მეტი	სულ
%	3,9	11,5	16,3	29,8	31,7	7,8	100

მთელი კონტიგენტიდან ოჯახიანია 61,1% (ცხრილი 2).

მამაკაცთა ორი მესამედი დაოჯახებულია და მათი შრო-
მითი ემიგრაციის მიზანი ოჯახის რჩენაა. ქალთა ოჯახური
მდგომარეობა გაცილებით ჭრელია. მათ ნახევარს შვილები
ჰყავს აქ დატოვებული, საკმაო ნაწილს – არასრულწლოვანი
შვილები. ქალები სხვის შვილებს უვლიან, ხოლო მათ შვი-
ლებზე თავიანთი მშობლები ან სხვა ახლობლები ზრუნავენ.
საკმაოდ დიდია იმ ქალთა წილიც, რომლებიც, ფაქტობრი-
ვად, მეუღლეთა გარეშე დარჩნენ და ოჯახისა და შვილების
რჩენის გამოსავალი საზღვარგარეთ დასაქმებაში ნახეს (ქვრი-
ვები, განქორწინებულნი, მარტოხელა დედები).

ცხრილი 2

შრომით ემიგრანტთა ქორწინებრივი მდგომარეობა, %

ოჯახური მდგომარეობა / სქესი	ქორწინებული არასოდეს ყოფილა	დაოჯახებული უშვილოდ	დაოჯახებული შვილებით	ქვრივი	განქორწინებული	მარტოხელა დედა	სულ
მამაკაცი	30,5	23,7	44,0	1,8	-	-	100
ქალი	27,8	17,8	34,4	10	6,7	3,3	100
სულ	29,3	21,1	40,0	5,3	2,9	1,4	100

როგორც გამოკვლევა გვიჩვენებს, საქართველოდან საზ-
ღვარგარეთ სამუშაოდ წასვლის მიზეზთა შორის დომინირებს
ეკონომიკური მიზეზები: უმუშევრობა, მატერიალური პირობე-
ბის გაუმჯობესების სურვილი, ოჯახის ფიზიკური გადარჩენა
(ცხრილი 3). იმ გამოკვლევებშიც, რომელიც საქართველოში
მოსახლეობის სხვა კონტინგენტზეა ჩატარებული, ეკონომი-
კური ხასიათის მიზეზები გადამწყვეტია.

შრომით ემიგრანტთა განაწილება საქართველოდან
 წასვლის პირითაღი მიზეზების მიხედვით

№	მიზეზი	კაცი	ქალი	სულ
1	მატერიალური მდგომარეობის გაუმჯობესების სურვილი	39,0	40,0	39,2
2	ვერ იშოვა შესაფერისი სამუშაო	22,9	16,7	20,1
3	ვერ იშოვა ვერანაირი სამუშაო	15,2	13 ,3	14,4
4	ოჯახის ფიზიკური გადარჩენა	14,4	23,3	18,3
5	ქვეყანაში არსებული პოლიტიკური მდგომარეობა	2,5	4,4	3,3
6	იქ ცხოვრობენ მისი უახლოესი ნათესავები	3,4	2,2	2,9
7	განათლების მიღება	3,4	6,7	4,8
8	უცხო ენის დახვეწა	1,7	4,4	2,9
9	აინტერესებდა საზღვარგაეთ ცხოვრება და მუშაობა	2,5	-	1,4
10	სამშობლოში პერსპექტივას ვერ ხედავდა	5,1	6,7	5,8
11	თვითრეალიზაციის შეუძლებლობა	1,7	-	1,4
12	იქორწინა უცხოელზე	-	1,0	0,4
13	სხვა მიზეზი	1,7	-	1,0
	ს უ ლ	100	100	100

საქართველოში 90-იან წლებში ცხოვრების დონის კატასტროფული დაცემა განსაკუთრებით განიცადეს იძულებით გადაადგილებულმა ოჯახებმა, რომლებმაც დანარჩენი მოსახლეობისაგან განსხვავებით, დაკარგეს ბინა და ყოველნაირი ქონება. დაუძლურებული, გალატაკებული სახელმწიფოს დახმარება კი მიზერული იყო. ოჯახის ფიზიკური გადარჩენა იძულებით გადაადგილებულთა საკმაო ნაწილმა მხოლოდ უცხოეთში დასაქმებაში დაინახა. მეორე მხრივ, მოსახლეობის

ეს ნაწილი იძულებით გადაადგილებულთა თავშესაფრებში ცხოვრობდა. მათთვის ობიექტურად შექმნილი მძიმე საყოფაცხოვრებო პირობების გამო შრომით ემიგრაციაში ყოფნა აღარ წარმოადგენდა საბინაო-საყოფაცხოვრებო პირობების გაუარესებას, როგორც ხშირად ეს შრომით ემიგრანტთა სხვა კონტინგენტს ახასიათებდა. ამიტომ იძულებით გადაადგილებულთა შორის შრომითი ემიგრაციის სისშირე უფრო მეტად აღინიშნება, ვიდრე მოსახლეობის დანარჩენ კონტინგენტში. ამ შემთხვევაში ე.წ. მიგრაციის შემაკავებელი ფაქტორი გაცილებით სუსტია.

გამოკვლევა გვიჩვენებს, რომ შრომით ემიგრანტთა განათლების დონე მეტად მაღალია (ცხრილი 4).

უმაღლესი და დაუმთავრებელი უმაღლესი განათლება აქვს ნახევარზე მეტს. პროფესია აქვს 81,7%-ს. საზღვარგარეთაა წასული ყველაზე მობილური, მაღალი შრომითი პოტენციალის მქონე კონტინგენტი. საქართველოს შრომით პოტენციალზე იძულებით გადაადგილებულ პირთა შრომითი ემიგრაცია უარყოფით გავლენას ახდენს.

ცხრილი 4

შრომით ემიგრანტთა განაწილება განათლების დონის მიხედვით %

	უმაღლესი	დაუმთავრებელი უმაღლესი	საშუალო სპეციალური	პროფესიულ-ტექნიკური	ზოგადი საშუალო	არასრული საშუალო	სულ
კაცი	49,3	2,5	12,7	16,1	17,8	1,6	100
ქალი	47,8	8,9	16,7	10,0	14,4	2,2	100
სულ	48,6	5,3	14,4	13,4	16,3	1,9	100

შრომით ემიგრანტთა უმეტესობა დსთ ქვეყნებში, კერძოდ კი, რუსეთსა და უკრაინაშია სამუშაოდ წასული (ცხრილი 5).

ცხრილი 5

შრომით ემიგრანტთა განაწილება იმიგრაციის ძველებში მიხედვით, %

	რუსეთი	უკრაინა	საბერძნეთი	გერმანია	თურქეთი	აშშ	დსთ და სხვა ქვეყნები	შორეული საზღვ. სხვა ქვეყნები	სულ
კაცი	52,5	17,0	3,4	5,1	2,5	1,7	2,0	15,8	100
ქალი	30,0	3,3	32,2	8,9	5,6	3,3	-	16,7	100
სულ	42,8	11,2	15,7	6,7	3,8	2,4	1,2	16,2	100

რუსეთის დიდი წილი მრავალმა ფაქტორმა, მათ შორის, ენის კარგად ცოდნამაც განსაზღვრა. განსაკუთრებით დიდია რუსეთ-უკრაინის წილი მამაკაცებში (69,5%). ქალები კი საბერძნეთში არიან ყველაზე მეტად ემიგრირებულნი (32,2%). ეს უკანასკნელი განსაზღვრა შრომის საერთაშორისო მეორად ბაზარზე მომვლელ ქალებზე დიდმა მოთხოვნამ.

ჩვენი იმ გამოკვლევებისგან განსხვავებით, რომელიც იძულებით გადაადგილებულ მოსახლეობას არ ეხება³², აქ შემცირებულია გერმანიისა და, განსაკუთრებით, აშშ-ს წილი. ფაქტია, რომ აფხაზეთიდან იძულებით გადაადგილებული მოსახლეობა საქართველოს სხვა კუთხეებზე უკეთესად ფლობს რუსულ ენას. კონფლიქტებამდეც უფრო მეტი კავშირები,

³² Labor Migration from Georgia. IOM, 2003. p.24-25. ჭელიძე ნ., ტუხაშვილი მ. საქართველოს მოსახლეობის შრომითი ემიგრაციის ფაქტორები და სოციალურ-ეკონომიკური შედეგები. კრებულში: მიგრაციული პროცესები პოსტსაბჭოთა საქართველოში. თბ., 2003. ტუხაშვილი მ. საქართველოს მოსახლეობის შრომითი მიგრაციის ძირითადი ტენდენციები და სოციალურ-ეკონომიკური შედეგები. ჟურნალი დემოგრაფია. 2004, №1. გვ.54.

ნაცნობ-მეგობრობა ჰქონდა რესეთთან. ამიტომ ამ ქვეყანაზე მოდის აშკარად გამოხატული დიდი ნაკადი.

როგორც არაერთმა გამოკვლევამ აჩვენა, საქართველოდან სამუშაოდ გასული მოსახლეობა თავისი კვალიფიკაციის შეუსაბამო საქმიანობას ეწევა. მამაკაცთა 27,9% მშენებლობაზე მუშაობს, 19,9%— მრეწველობაში. ქალების უმეტესება (63,2%) მომვლელი, ძიძა ან დამლაგებელია. ისინი დასაქმებულნი არიან, აგრეთვე, ოფიცინტად, გამყიდველად, საყოფაცხოვრებო მომსახურებაში (ცხრილი 6).

ცხრილი 6

შრომით ემიგრანტთა ბანაწილება უცხოეთში საქმიანობის მიხედვით, %

	მომვლელი, ძიძა, დამლაგებელი, მეზოვე	მშენებელი მუშა	მრეწველობის მუშა	გამყიდველი ოფიცინტი მომსახ. სფერო	მძღოლი, ავტობუსო-სანი	ეკიმი, ექთანი	საკუთარი ბიზნესი	სპეციალისტის შესაბამისად	სხვა	ჯამი
კაცი	3,4	27,9	19,9	5,9	14,4	-	20,3	6,8	1,4	100
ქალი	63,2	-	3,3	17,9	-	2,2	6,7	5,5	1,2	100
სულ	28,9	16,0	12,5	11,0	8,7	1,0	14,4	6,2	1,3	100

საკმაოდ მაღალია იმ ემიგრანტთა წილი, ვინც დასაქმებულია საკუთარ ბიზნესში. ყოველ მეხუთე მამაკაცს აქვს თავისი ბიზნესი. ისინი უმთავრესად რუსეთში საქმიანობენ.

მიუხედავად იმისა, რომ სპეციალისტთა წილი შრომით ემიგრანტებს შორის დიდია, მათგან მხოლოდ 6,2% მუშაობს თავისი პროფილით. ეს გამოწვეულია იმით, რომ უცხოეთში სამუშაო ძალაზე მოთხოვნა, ძირითადად, მეორად შრომის ბაზრებზეა, აგრეთვე, უცხო ენის არასრულყოფილი ცოდნით.

გამოკვლევით გამოვლინდა, რომ შრომით ემიგრანტებს აქ დარჩენილ ოჯახთან ხშირი კავშირი აქვთ, რაზეც მიუთითა

რესპონდენტთა 84,6%-მა. კავშირი გაწყვეტილი აქვს მხოლოდ 2,4%-ს.

შრომით ემიგრაციაში წასვლის მიზანია საკუთარი ოჯახების ფინანსური მხარდაჭერა. როგორც გამოკვლევით დადგინდა, შრომითი ემიგრანტები თვითურად საშუალოდ გამოიმუშავენ 1133 აშშ დოლარს და თავიანთ ახლობლებს საქართველოში უზაგნიან საშუალოდ 358 დოლარს(ცხრილი 7). ეს მაშინ, როცა აქ დარჩენილი ოჯახების საშუალო შემოსავალი თვითურად 101 დოლარია. ამით დასტურდება, რომ ფულადი გზავნილები წარმოადგენს აქ დარჩენილი ოჯახების ძირითად ფინანსურ წყაროს და, ჯერჯერობით, მისი მნიშვნელობა ოჯახის ბიუჯეტში გადამწყვეტია. ამაზე მიუთითა გამოკითხულთა 56,7%-მა. რესპონდენტთა მხოლოდ 13% აღმოჩნდა, ვისთვისაც იგი ოჯახის ძირითად შემოსავალს არ წარმოადგენს.

ცხრილი 7

**ემიგრანტთა თვიური შემოსავალი და ბზავნილი,
აშშ დოლარი**

გზავნილი სქესი	თვიური შემოსავალი	გზავნილი	აქ დარჩენილი ოჯახის შემოსავალი
კაცი	1178	366	122
ქალი	1078	349	74
სულ	1133	358	101

როგორც რესპონდენტებმა იცინან, მიმღებ ქვეყანაში მათი ახლობლის წინაშე წარმოშობილ სხვადასხვა პრობლემათაგან უნდა გამოიყოს: ადმინისტრაციული ხასიათის წინააღმდეგობანი (27,4%), შრომითმოწყობასთან და შრომის პირობებთან დაკავშირებული პრობლემები (20,6%) (ცხრილი 8).ჩანს, რომ ქალებს, ვინემ მამაკაცებს უფრო მეტად უჭირთ

ოჯახთან მოშორება, შრომითი მოწყობა. მეტად აქტო უცხო ენის პრობლემა.

ცხრილი 8

მიმღებუ ჭვეყანაში შუნხველტილი ჭველაზე მძვანვე პრობლემა

	შრომითი მოწყობა, ანაზღაურება და პირობები	ადმინისტრაციული ხასიათის წინააღმდეგობანი	ახლოლებთან დაშორება	უცხო ენის არციონა	საყოფაცხოვრებო და სამედიცინო მამასაზრებო	სხვა	სულ
კაცი	17,1	27,3	6,8	3,4	4,2	41,2	100
ქალი	25,6	27,5	7,8	7,8	8,8	22,5	100
სულ	20,6	27,4	7,2	5,3	6,2	33,3	100

აქვე უნდა აღინიშნოს, რომ ადგილობრივ მცხოვრებლებთან ურთიერთობის სიძნელეზე მიუთითა რესპონდენტთა მხოლოდ ერთმა პროცენტმა. როგორც დასაწყისში აღვნიშნეთ, ეს ის პერიოდია, როცა რუსეთში ქართველები ჯერ კიდევ არ ქცეულან ყველაზე არასასურველ იმიგრანტებად.

იძულებით გადაადგილებულ პირთა შრომითი ემიგრაცია საკმაოდ მყარია. მხოლოდ მესამედს აქვს გადაწყვეტილი სამშობლოში დაბრუნება. 12%-ს ეს სურს, მაგრამ საბოლოოდ მაინც არ შეწყვეტს უცხოეთში მუშაობას, მესამედი თავს იკავებს დაბრუნებისაგან. მტკიცე გადაწყვეტილება, რომ სამშობლოში აღარ დაბრუნდება, მიღებული აქვს მხოლოდ 2,4%-ს.

სამშობლოში დაბრუნებაზე ყოყმანის არც თუ დაბალი წილი ბევრადაა განპირობებული იძულებით გადაადგილებულ პირთათვის აფხაზეთის საქართველოს იურისდიქციაში აღდგე-

ნის გაურკვეველი პერსპექტივით. ისიც უნდა აღინიშნოს, რომ თვით შრომითი ემიგრანტის ოჯახის წევრების ნაწილიც აპირებს თავის ოჯახის წევრთან გადასვლას, თუ ამის შესაძლებლობა მიეცემა (17,8%), ხოლო ახლო მომავალში მათ 3,6%-ს უკვე გადაწყვეტილი აქვს გადავიდეს საცხოვრებლად ემიგრანტთან. მხოლოდ მესამედზე ცოტა მეტი აღმოჩნდა, ვინც არ აპირებს თავის ოჯახის წევრთან უცხოეთში სამუშაოდ ან, საერთოდ, ემიგრაციას, რაც მიუთითებს უახლოეს მომავალში შრომითი ემიგრაციის ინტენსიურობის მაღალ დონეზე.

ამრიგად, აფხაზეთიდან იძულებით გადაადგილებულ პირთა შრომითი ემიგრაცია მაღალი ინტენსიურობით გამოირჩევა. ძირითადი მიგრაციული ნაკადები მიმართულია რუსეთ-უკრაინისა და საბერძნეთისკენ. საშოვარზე წასული კონტინგენტის შრომითი პოტენციალი მაღალია და ბევრად აღემატება საქართველოს მოსახლეობის საშუალო მაჩვენებლებს. ამის მიუხედავად, უცხოეთში დისკრიმინაციული დასაქმების გამო შრომით ემიგრანტთა უმეტესობა ხვდება შრომის მეორად ბაზარზე, ხშირად, არალეგალურ ვითარებაში. ამის გამო მათი შრომის პირობები და ხელფასი დისკრიმინაციულია. თუმცა, მაინც ხერხდება სამშობლოში თვითური შემოსავლის მესამედის გამოგზავნა, რაც, უმეტესად, აქაური ოჯახის ბიუჯეტს საარსებო მინიმუმის დონემდე ავსებს. შრომითი ემიგრანტები უცხოეთში აწყდებიან მრავალ ადმინისტრაციული ხასიათის წინააღმდეგობას, რაც, მეტწილად, იქ მათი არალეგალური ყოფნითაა გამოწვეული.

რემიგრაციის პოტენციალი, ჯერჯერობით, სუსტია. ეს გამოწვეულია როგორც საქართველოში ჯერ კიდევ დაბალი ცხოვრების დონით, ისე აფხაზეთის საქართველოს იურისდიქციაში მოქცევის გაჭიანურებული პროცესითა და გაურკვეველი პერსპექტივით. იძულებით გადაადგილებულ პირთა მდგომარეობა რუსეთ-საქართველოს 2008 წლის აგვისტოს ომის

შემდეგ რუსეთში დამძიმდა. ომმა უარყოფითი ზემოქმედება მოახდინა რუსეთში საქართველოდან შრომით ემიგრანტთა მდგომარეობაზე³³ და ჩვენი მოსახლეობის შრომითი ემიგრაციის გეოგრაფიაზე, რაც შემდგომი კვლევის საგანი უნდა გახდეს.

³³ ტუხაშვილი მ. მიგრაციული ექსპანსიის დასასრული და რუსეთის „ახალი მიგრაციული პოლიტიკა“. თბ., 2009. გვ.34-37.

Mirian Tukhashvili
Mamuka Toria

LABOUR EMIGRATION OF THE IDPs FROM ABKHAZIA
(Abstracts)

Due to ethnic conflicts, inspired by Russia in 1993-2008, amount of internally displaced persons from Georgia's autonomic provinces, Abkhazia and South Ossetia reached 8% out of the whole population of Georgia. Most of them moved to foreign countries for jobs. We studied the labor emigration of the internally displaced persons with the method of "substitute respondents". Over 400 labor emigrants' families were studied. It was stated that main reasons for labor emigration are of economic character and caused by hard economic and social situation, formed by ethnic clearance from Georgia's autonomic provinces. The current of persons from internally displaced families who left for foreign countries hunting jobs is mainly directed to Russia (42,8%), Greece (15,7%), Ukraine (11,0%), Germany (6,7%), and other countries of Europe. Despite the discriminative labor conditions and remuneration, labor emigrants' remittances to Georgia (350 US\$ monthly in average) is mainly used for providing the living wage.

**საქართველოს უმაღლესი სასწავლებლების
კურსდამთავრებულთა სასწავლო მიზრაცია**

ახალგაზრდობა მოსახლეობის სხვა სოციალურ-დემოგრაფიული ჯგუფებისაგან გამოირჩევა ჯანმრთელობით, განათლების დონით, პროფესიული მომზადებით, მობილურობით, სამუშაოსადმი წაყენებული მაღალი მოთხოვნებით და ა.შ. ყოველივე ეს განსაზღვრავს მის ქცევას შრომის ბაზარზე.

ახალგაზრდობის დასაქმება უძწევავს პრობლემა ნებისმიერი ქვეყნისათვის და მათ შორის გამონაკლისი არც საქართველოა. ბოლო ორი ათწლეულის განმავლობაში მოშლილია პროფესიული განათლების სისტემასა და დამსაქმებელ ორგანიზაციებს შორის ურთიერთობის მექანიზმი, ყოველგვარი მოთხოვნის გაუთვალისწინებლად ხდება სპეციალისტების მომზადება. მართალია, საბაზრო ეკონომიკის პირობებში შეუძლებელია უმაღლესი განათლების მქონე სპეციალისტების პროფესიულ-კვალიფიციური შემადგენლობის სრული შესაბამისობის მიღწევა ეკონომიკის მუდმივად ცვალებად მოთხოვნებთან, მაგრამ მიღებული განათლება შრომითი მოწყობისა და სრულფასოვანი ცხოვრების გარანტიას უნდა იძლეოდეს. აქედან გამომდინარე, თანამედროვე ახალგაზრდობა ყოველმხრივ ცდილობს, მიიღოს ისეთი დონის განათლება, რომ დაიკავოს მყარი ადგილი შრომის ბაზარზე, სადაც საბაზრო ეკონომიკის პირობებში ყოველთვის დიდი კონკურენციაა. ამისათვის ცდილობს იგი სწავლის გაგრძელებას მსოფლიოს ყველაზე პრესტიჟულ უმაღლეს სასწავლებლებში. უცხოური განათლების მიღება საქართველოს მოწინავე ახალგაზრდობის ერთ-ერთი ცხოვრებისეული მიზანი გახდა.

ახალგაზრდობის საერთაშორისო მიგრაციას თან სდევს მნიშვნელოვანი დემოგრაფიული, სოციალური, კულტურული

და ეკონომიკური შედეგი.

როგორც აღვნიშნეთ, დღეისათვის სასწავლო-პროფესიული მობილობა პიროვნების ჩამოყალიბებისა და თვითრეალიზაციის ერთ-ერთ პრიორიტეტს წარმოადგენს. ახალგაზრდას უყალიბდება დამოუკიდებელი ცხოვრების, სწავლისა და მუშაობის გამოცდილება უცხო გარემოში.

ახალგაზრდობის მუდმივი ემიგრაციის შემთხვევაში მიგრანტთა მიძღვნილი ქვეყანა ღებულობს მომზადებულ კადრებს, რომელთა განათლებაზეც მას არანაირი დანახარჯი არ გაუღია.

ევროგაერთიანების ქვეყნები აქტიურად მუშაობენ იმაზე, რომ შეიქმნას უმაღლესი განათლების ერთიანი სივრცე, რაც ხელს შეუწყობს სახელმწიფოებს შორის აკადემიურ თანამშრომლობას.

ბოლონიის პროცესმა დაამტკიცა, რომ ეს არის ეფექტური გზა საერთაშორისო კონსესუსის მისაღწევად, იმავდროულად იგი პოზიტიურად იყენებს საგანმანათლებლო ტრადიციების მდიდარ მრავალფეროვნებას, სხვადასხვა დარგობრივი სფეროს სპეციფიკურ გამოცდილებასა და ცოდნას.

საქართველოს საგანმანათლებლო სივრცის ბოლონიის პროცესში ინტეგრაციის მიღწევად უნდა ჩაითვალოს ჩვენი განათლების დამადასტურებელი დოკუმენტის – დიპლომის აღიარება მსოფლიოს 102 ქვეყანაში. ადრე მსოფლიოში საკმაოდ მაღალი მოთხოვნა იყო ყოფილი საბჭოთა რესპუბლიკების უმაღლესი სასწავლებლებიდან ფუნდამენტურ მეცნიერებათა ფაკულტეტის კურსდამთავრებულებზე, მაგრამ მათი დიპლომის აღიარება მსოფლიოს არც ერთ ქვეყანაში არ ხდებოდა, რაც ქმნიდა დამატებით პრობლემებს საზღვარგარეთ სწავლის გაგრძელებისა და მუშაობის დროს.

როგორც უმაღლესდამთავრებულები, ასევე დამსაქმებლები ფიქრობენ, რომ ძალიან მნიშვნელოვანია ზოგადი კომპეტენციები, რომელთა კავშირი ტრადიციულ აკადემიურ განათლებასთან აუცილებელია. ეს კომპეტენციებია: ცოდნის გა-

მოყენების უნარი, ახალ პირობებში ადაპტაციის შესაძლებლობა, დამოუკიდებლად მუშაობის უნარი, ჯგუფში მუშაობა, ორგანიზებისა და დაგეგმვის უნარი, ზეპირი და წერილობითი კომუნიკაცია მშობლიურ ენაზე.

ევროპული კრედიტების ტრანსფერის სისტემა (ECTS) ევროპის ერთდერთი საკრედიტო სისტემაა, რომელშიც ინტეგრირებულია ქართული საგანმანათლებლო სივრცე. სწორედ ამის შედეგია საქართველოს უმაღლესდამთავრებულთა მაღალი მობილობა და სწრაფვა ევროპის სხვადასხვა უმაღლეს სასწავლებელში სწავლის გასაგრძელებლად.

ბოლო ორი ათწლეულის განმავლობაში ყოფილი საბჭოთა კავშირი წარმოადგენდა ინტელექტუალური რესურსების დონორ ქვეყანას. განსაკუთრებით მაღალი მოთხოვნაა ფუნდამენტურ მეცნიერებათა კურსდამთავრებულებზე.

უმაღლესდამთავრებულთა მიგრაციას როგორც უარყოფითი, ისე დადებითი მხარეები გააჩნია. ქვეყანა, საიდანაც გაედინება ახალგაზრდები, კარგავს ინტელექტუალური პოტენციალის მნიშვნელოვან ნაწილს, მაგრამ გარკვეული პერიოდის შემდეგ კვალიფიციური კადრებით ავსებს როგორც მეცნიერებას, ისე ეროვნულ ეკონომიკას. მეორე მხრივ, ყველაზე შემამოფოთებელია, რომ უცხოეთში მიდიან და ხშირად მუდმივად რჩებიან ყველაზე მომზადებული, განათლებული და შრომისმოყვარე ახალგაზრდები. მიგრაციული განწყობა კი სწორედ ელიტურ სტუდენტ-ახალგაზრდობაში შეიმჩნევა, რომელთა აკადემიური მოსწრება და პროფესიული მომზადება მაღალი მახასიათებლებით გამოირჩევა.

იბადება კითხვა: სად, რომელ ქვეყნებში მიემგზავრებიან ისინი? როგორია პროცესის დინამიკა?

თუ გადავხედავთ საქართველოს უმაღლესი სასწავლებლების კურსდამთავრებულთა სასწავლო მიგრაციას ასეთი სურათი გვაქვს (ცხრილი 1).

საქართველოს უმაღლესი სასწავლებლების
 კურსდამთავრებულთა ბანაწილება სწავლის
 ბასაბრძელებლად გამგზავრების ძვეწნების მიხედვით
 2008 წელს *

№	ქვეყანა	სტუდენტთა რიცხოვნობა	№	ქვეყანა	სტუდენტთა რიცხოვნობა
1	ესპანეთი	307	21	საფრანგეთი	49
2	იტალია	450	22	აზერბაიჯანი	115
3	რუსეთი	409	23	ლიტვა	46
4	ავსტრია	223	24	ბოსნია-ჰერცეგოვინა	3
5	პოლონეთი	12	25	სომხეთი	8
6	ლატვია	141	26	სამხ.აფრიკის რესპუბლიკა	3
7	ჩეხეთი	21	27	ესტონეთი	14
8	აშშ	193	28	ინდოეთი	34
9	თურქეთი	17	29	სლოვაკეთი	5
10	ისრაელი	61	30	უნგრეთი	3
11	უკრაინა	82	31	ბელორუსი	5
12	ბელგია	39	32	დანია	1
13	ბულგარეთი	18	33	ყაზახეთი	23
14	პორტუგალია	40	34	არგენტინა	1
15	ნორვეგია	16	35	ირლანდია	3
16	შვედეთი	5	36	კვიპროსი	9
17	დიდი ბრიტანეთი	18	37	იაპონია	2
18	შვეიცარია	8	38	მექსიკა	2
19	ჰოლანდია	14	39	ლუქსემბურგი	1
20	ფინეთი	4		სულ	240

წყარო: საქართველოს განათლებისა და მეცნიერების სამინისტრო.

აქ შესულია მხოლოდ იმ ქვეყანაში წასულთა ინფორმაცია, სადაც აღიარებულია საქართველოს უმაღლესი სასწავლებლების დიპლომი. აქ არაა შეტანილი გერმანია, სადაც საქართველოდან სასწავლებლად წასულთა დიდი კონტინენტი სწავლობს.

საქართველოდან საერთაშორისო სასწავლო მიგრაციის ძირითადი მარშუტი ევროპისა და ამერიკის უმაღლესი სასწავლებლებია. 1990-იან წლებამდე კი სასწავლო მირაცია მხოლოდ ყოფილი საბჭოთა რესპუბლიკებისაკენ იყო მიმართული.

ახალგაზრდობის სასწავლო მიგრაციის ასეთი მაღალი ინტენსიურობა განპირობებულია შრომის ბაზარზე არსებული დიდი კონკურენციით, მაღალანაზღაურებადი სამუშაოს პოვნის სურვილით და ახალგაზრდობის ახალ გარემოსთან ადაპტაციის მეტი უნარით.

საქართველოს უმაღლესი სასწავლებლების კურსდამთავრებულთა სასწავლო მიგრაციის ორმოცი ქვეყნიდან ყველაზე დიდი ნაკადი მიმართულია გერმანიის, იტალიის, რუსეთის, ესპანეთის, ავსტრიისა და აშშ-სკენ. შემდეგ მოდიან ლატვია, ზერბაიჯანი და უკრაინა. საგრძნობი კონტინგენტია ისრაელში, საფრანგეთში, ბელგიაში, პორტუგალიასა და ლიტვაში.

პოსტსაბჭოთა ქვეყნებიდან ბუნებრივია რუსეთისკენ მისწრაფება. საქართველოს აზერბაიჯანელი ახალგაზრდობა უპირატესობას ზერბაიჯანის უმაღლეს სასწავლებლებს ანიჭებს. დიდი მისწრაფებაა ბალტიის ქვეყნებისკენაც, რომლებიც ამჟამად ევროკავშირში არიან და წარმატებას მიაღწიეს უმაღლესი განათლების დონეში, განსაკუთრებით, მის მეორე საფეხურზე.

სტუდენტთა ნაწილი სწავლის გაგრძელებას აპირებს აზიის ქვეყნებშიც. ამ მხრივ აშკარად თვალშისაცემია ინდოეთი (34 სტუდენტი) და ყაზახეთი (23). მთლიანად აზიის სახელმწიფოებში სასწავლებლად გასულია 260 ახალგაზრდა, ემიგრანტთა ნაკადის 10,8%. ნაკადის ძირითადი მიმართულება კი ევროკავშირისა და სხვა მოწინავე ევროპული ქვეყნებია (60%).

მიუხედავად იმისა, რომ გერმანიაში არაა აღიარებული საქართველოს უმაღლესი სასწავლებლების მიერ გაცემული დიპლომი, იქ სხვადასხვა საფეხურზე სწავლას საქართველოს ახალგაზრდობის მნიშვნელოვანი კონტინგენტი ახერხებს. 2005 წლის მონაცემებით, 3210 პირმა დაამთავრა გერმანიის სასწავლებლები. მათ შორის თითქმის ნახევარი (49%) ენისა და ლიტერატურის სპეციალობაზე სწავლობდა. უშუალოდ გერმანისტიკას დაეუფლა მთელი კონტინგენტის 27%, სამართლის, ეკონომიკისა და სოციალურ მეცნიერებათა შესწავლას მთელი კონტინგენტის 24%, მათემატიკასა და საბუნებისმეტყველო მეცნიერებებს – 11,8%, ხელოვნებასა და ხელოვნებათმცოდნეობას – 5,2%, საინჟინრო სპეციალობებს – 4,5%, მედიცინისა და ჯანდაცვის სპეციალობებს – 3,8%, აგრარულ, ეკოლოგიურ და კვების პროდუქტების სპეციალობებს – 1,3%, სპორტის სპეციალობებს – 0,4% და ა.შ.

გასაგებია ენისა და ლიტერატურის სპეციალობებზე გერმანიის სასწავლებლებში ჩვენი თანამემამულეთა მისწრაფება, მაგრამ დიდ გულისტკივილს იწვევს – საქართველოს შრომის ბაზრისთვის მეტად საჭირო საინჟინრო და აგრარულ მეცნიერებათა დაუფლების მსურველთა მეტად დაბალი ხვედრითი წონა. გერმანული უმაღლესი ტექნიკური განათლება ხომ მსოფლიოს ყველაზე საუკეთესო განათლებადაა მიჩნეული. ასევე დიდად გამოადგებოდა საქართველოს აგროკომპლექსს ევროპის უმაღლეს სასწავლებლებში აგრარულ სექტორზე ჩვენი თანამემამულე სპეციალისტების მომზადება, რაც ამჟამად მცირე მასშტაბით ხორციელდება.

**EDUCATIONAL MIGRATION OF GRADUATES
GEORGIAN HIGH SCHOOL**

(Abstracts)

Migration of the international youth the result accompanies demographic, cultural and economic result.

At present educational and professional mobility represents a priority for formation of the person

The successful future for any nation depends on correctly organized educational system. The basic idea behind all educational EU-plans is economic: the basic idea is the enlargement of scale of the European systems of higher education, in order to enhance its 'competitiveness' by cutting down costs. Therefore a Europe-wide standardization of the 'values' produced in each of the national higher educational systems is called for.

Transfer system of the European credits -is unique system where integrated Georgian educational sphere and it is result of high mobility of the Georgian graduates.

EU- actively works over creation of uniform educational sphere which will promote the academic cooperation between the states.

ლელა მენაბდიშვილი
ეკონომიკურ მეცნიერებათა კანდიდატი
ნანა მენაბდიშვილი
ეკონომიკურ მეცნიერებათა კანდიდატი
ელგუჯა მენაბდიშვილი
ეკონომიკურ მეცნიერებათა დოქტორი

ემიგრანტთა სამშობლოში დაბრუნების ოჯახები (სოციოლოგიური გამოკვლევა)

საქართველოს მოსახლეობის მიგრაციის პრობლემას მრავალი გამოკვლევა მიეძღვნა, მაგრამ ჯერ კიდევ მიგრაციის პრობლემის მრავალი ასპექტი სოციოლოგიურ შესწავლას ელის. არასათანადოდაა შესწავლილი მიგრაციული პროცესის ის მხარეები, რაც ადამიანს აიძულებს, დატოვოს ოჯახი, სამშობლო და მეგობარ-ნათესავები. არაა გამოვლენილი ის სიძნელებები, რომლებიც ხელს უშლის მიგრანტის უცხო ქვეყნის სოციალურ სისტემაში ჩართვას. სრულად არაა დადგენილი საქართველოს რეგიონებში ემიგრანტთა ნაკადების რიცხოვნობა და მიმართულება, აგრეთვე, ემიგრაციაში წასვლის მოტივთა დინამიკა ბოლო წლების განმავლობაში. შესასწავლია საქართველოს სხვადასხვა ასაკის მოსახლეობის საზღვარგარეთ ცხოვრების სურვილი და მოთხოვნილება, მასზე მოქმედი ფაქტორები. არასათანადო ყურადღება აქვს დათმობილი ემიგრანტთა ოჯახების დემოგრაფიულ, მატერიალურ და სოციალურ-კულტურულ პორტრეტს.

არაა ჩატარებული ემიგრაციაში მყოფთა მეთოდურად გამართული, მეცნიერულად ღირებული სოციოლოგიური გამოკვლევა და ა.შ.

ამ გამოკვლევის მიზანია, ოჯახის, როგორც ემიგრაციის ხელის შემწყობის შესწავლა. მიზანმა განაპირობა ტერიტორიულ ჯგუფებში ემიგრაციის გავრცელებისა და მიმღები ქვეყნების დადგენის ამოცანა. ოჯახები შევისწავლეთ ეკონო-

მიკური, სოციალური, კულტურული და დემოგრაფიული ასპექტით. კითხვარი მოიცავდა ოჯახის წევრების შესახებ შედეგ მახასიათებლებს: ასაკს, სქესს, განათლებას, დასაქმებას, შემოსავლის წყაროს, ოჯახის ტიპს, 18 წლამდე ასაკის ბავშვთა რაოდენობას, ოჯახის ერთ წევრზე შემოსავალს და ოჯახის წევრთა რაოდენობას.

გამოკითხვა ჩატარდა ორმოცდაათზე მეტ ტერიტორიულ ჯგუფში (სოფელი, რაიონული ცენტრი). თითოეულ სოფელში გამოკითხა 20, ხოლო რაიონულ ცენტრში— 40 ოჯახი. კითხვარს პასუხობდა ოჯახის ერთ-ერთი უფროსი წევრი. ოჯახები შეირჩა შემთხვევითი შერჩევის წესით. გამოკითხულმა ერთობლიობამ შეადგინა 1260-ზე მეტი ოჯახის სრულწლოვანი წარმომადგენელი.

გამოკითხულთა ერთობლიობამ არ მოიცვა საქართველოს ყველა მხარე. ამდენად დასკვნა ეხება არა იმდენად საქართველოს ყველა სოფელსა და რაიონულ ცენტრს (თუმცა მათზეც გვიქმნის გარკვეულ წარმოდგენას), რამდენადაც გამოკვლეულ ერთობლიობას.

ემიგრანტები, მიმღები ქვეყნები. გამოკითხულ ერთობლიობაში ოჯახები, რომლის წევრიც ემიგრაციაში იმყოფება 74-ია. რაც შეადგენს გამოკითხული ერთობლიობის 5,9%-ს. ქვეყნები, რომლებშიც ემიგრანტები იმყოფება, 11-ია. ისინი ემიგრანტთა განსხვავებული რაოდენობით ხასიათდებიან. ყველაზე მრავალრიცხოვანი ემიგრანტი იმყოფება საბერძნეთში (33,8%), რუსეთსა (21,6%) და გერმანიაში (17,6%). უფრო მცირერიცხოვანია ემიგრანტების რაოდენობა აშშ-ში (6,7%) და ესპანეთში (5,4%). კიდევ უფრო მცირეა მათი ხვედრითი წილი იტალიაში (2,7%), ჰოლანდიაში (2,7%), კუვეიტში (2,7%), კვიპროსში (2,7%) და უკრაინაში (2,7%). ყველაზე მცირე აღმოჩნდა მათი ხვედრითი წილი ლიტვაში (1,35%).

ოჯახების სიდიდე. ემიგრანტთა მიერ სამშობლოში დატოვებული ოჯახები წევრთა რაოდენობით განსხვავდებიან.

ყველაზე გავრცელებულია ოთხი (25,7%), ხუთი (22,97%) და სამწევრიანი (22,97%) ოჯახი. მეათედს აღემატება ექვსი (10,8%) და ორწევრიანი (10,8%) ოჯახი. ყველაზე მცირე ხვედრითი წილი აქვთ ერთ (5,4%) და შვიდშვილიან (1,35%) ოჯახებს. ოჯახის საშუალო სიდიდეა 3,87, სოფლიდან წასულისა— 4,26, ხოლო რაიონული ცენტრიდან წასულებისა— 3,39. ვფიქრობთ, ოჯახის მრავალრიცხოვნობა არ განაპირობებს მისი წევრის ემიგრაციაში წასვლას.

საქმიანობა. საქმიანობა ადამიანის არა მარტო შემოსავლის წყაროა, არამედ მისი იდენტობის, შეგრძნებისა და დანიშნულების მნიშვნელოვანი ნაწილია. იდენტობის დიდი ნაწილი სამსახურის მეშვეობით იქმნება³⁴. ემიგრანტთა ოჯახების ნახევარზე ნაკლებში (45,9%) არცერთი წევრი არ საქმიანობს, მესამედში (33,8%) მხოლოდ ოჯახის ერთი წევრი საქმიანობს. ოჯახების 15,5%-ში ორი წევრი საქმიანობს, 2,7%-ში— სამი. ეს იმას მოწმობს, რომ ემიგრანტების თითქმის ნახევრის ფულადი გზავნილი წარმოადგენს სამშობლოში დატოვებული ოჯახის არსებობის საფუძველს, ხოლო სხვა ოჯახების არსებობის აუცილებელი მოთხოვნილებების დაკმაყოფილება ემიგრანტთა ფულად გზავნილებთან ერთად პენსიითა და მათ ხელთ არსებული ან მათთვის ხელმისაწვდომი შემთხვევითი შრომითი საქმიანობის ანაზღაურებით ხდება.

იქმნება შთაბეჭდილება, თითქოს ადამიანების საზღვარგარეთ წასვლის მოტივია მასობრივი უმუშევრობა. თავისთავად ამ დებულების საწინააღმდეგო თითქოს არაფერია, მაგრამ იგი ემიგრაციაში წასვლის ერთ-ერთი და არა ერთადერთი ფაქტორია. სხვაგვარად გაუგებარია ერთ, ორ და სამ დასაქმებულ წევრიანი ოჯახების თითქმის თანაბარი ხვედრი-

³⁴ კალპუნი ქ., ლაითი ჯელერი დ. სოციოლოგია. თბ., 2007წ. გვ.80-82, 94.

თი წილი ემიგრანტებისა და არაემიგრანტების ჩვენს მიერ გამოკითხულ ერთობლიობაში.

შემოსავლის წყარო. ემიგრანტების ოჯახებში შემოსავლის რამდენიმე წყაროა გავრცელებული. ყველაზე მრავალრიცხოვან ოჯახებში შემოსავლის წყაროა პენსია და ხელფასი. შედარებით მცირე ნაწილთან შემოსავლის წყაროა ჭარბი პროდუქტის რეალიზაციით მიღებული თანხა, ზოგან კი - სოციალური დახმარება. შემოსავლების ანალიზით დასტურდება, რომ ყველაზე გაჭირვებული ყოფა წარმოადგენს ემიგრაციაში წასვლის აუცილებელ, მაგრამ არასკმარის პირობას.

ოჯახის ერთ სულზე შემოსავალი. საქმიანობის საბოლოო შედეგი ოჯახის ფინანსური უზრუნველყოფაა. ეს უკანასკნელი შესრულებული სამუშაოსა და ქვეყნის ცხოვრების დონის მიხედვით იცვლება. ის რაც ერთი ქვეყნისათვის ყველაზე დაბალი მაჩვენებელია, სხვა ქვეყნისათვის შეიძლება ყველაზე მაღალს თუ არა, საშუალო დონეს გამოხატავდეს. ხოლო ოჯახის წევრების რიცხოვნობის მიხედვით ერთი და იგივე ოდენობის ფინანსური შემოსავალი მოთხოვნილებათა დაკმაყოფილების განსხვავებულ დონეს უზრუნველყოფს. ფინანსური შესაძლებლობების ნიშნით ოჯახების დასახასიათებლად გამოვიყენეთ ერთ სულზე შემოსავლის სიდიდე. მასში ემიგრანტის გამოგზავნილი თანხა არ შესულა.

ემიგრანტებისა და არაემიგრანტების ოჯახები ფინანსური უზრუნველყოფით მკვეთრად განსხვავდება. არიან ოჯახები, სადაც ერთ სულზე შემოსავალი 191-300, 301-500 ან მეტი ლარია. ოლონდ, გვხვდება ისეთი ოჯახებიც, სადაც ერთ სულზე შემოსავალი მხოლოდ 11-20 ან 21-30 ლარია.

გამოვლინდა, რომ გამოკვლეულ ემიგრანტთა ოჯახების ნაწილი მაღალი ფინანსური შემოსავლების მქონე ოჯახებს წარმოადგენს, რომელთა წევრის ემიგრაციაში წასვლის მოტივი, საეჭვოა, ოჯახის ფიზიკური გადარჩენის პრობლემა ყოფილიყო. არაემიგრანტთა ოჯახებს შორისაც ბევრია ყვე-

ლაზე დაბალი შემოსავლების მქონე ოჯახი, რომელთა წევრები ემიგრაციაში არ იმყოფებიან. ამრიგად, ემიგრაცია ყოველთვის გაჭირვებით არაა ნაკარნახევი.

სქესი და ასაკი. ემიგრანტთა ოჯახებში მამაკაცების წილი (52,6%) ქალებისას აღემატება (47,4%). ასაკობრივად ისინი დიფერენცირებულ ჯგუფებს ქმნიან. ოცწლიანი ასაკობრივი ინტერვალის მიხედვით ყველაზე მცირე წილითაა წარმოდგენილი 20 წლამდე ასაკის ჯგუფი (11,8%). ოჯახის 20-39 წლის წევრები ყველაზე მრავალრიცხოვან ჯგუფს ქმნიან (36%), ხვედრითი წონით მეორე ადგილზეა 40-59 წლის წარმომადგენელთა ჯგუფი (30%). 60 წლის და მეტი ასაკის ოჯახის წევრები ემიგრანტთა ოჯახის წევრთა მესუთედზე მეტია (22,2%). შობადობის დაბალი დონის გამო სოციალურად აქტიური, შრომისუნარიანი ადამიანების რაოდენობა შემდგომ ოც წელს მნიშვნელოვნად შემცირდება. კვლავაც გაგრძელდება მოსახლეობის დაბერების პროცესი.

ემიგრანტების ოჯახის წევრთაგან უმაღლესი სასწავლებელი აქვს დამთავრებული 30,5%-ს. ე.ი. ემიგრანტების ოჯახები მაღალი ინტელექტუალური პოტენციალით ხასიათდება.

ოჯახის ტიპი. ბოლო აღწერის მონაცემებით საქართველოში შინამეურნეობის 17 ტიპი არსებობს. ემიგრანტების ოჯახების შედარებითა ანალიზმა გვიჩვენა, რომ ისინი მოიცავენ შინამეურნეობის მხოლოდ 10 ტიპს.

ემიგრანტთა სრული ოჯახის ტიპიდან ყველაზე მრავალრიცხოვანია ორი და მეტი ქორწინებითი წყვილისაგან შემდგარი შინამეურნეობები (25,7%). უფრო მცირე ხვედრითი წონით ხასიათდება ორი და მეტი ქორწინებითი წყვილისაგან შემდგარი შინამეურნეობები: გამოკვლეულ ერთობლიობაში (14,7%) და საქართველოს შინამეურნეობებში (10,3%).

ემიგრანტთა ოჯახებში გავრცელებით მეორე ადგილზეა შინამეურნეობები ერთი ქორწინებითი წყვილით ბავშვებით და ბავშვების გარეშე (16%).

18 წლამდე ასაკის ბავშვები ოჯახებში. ემიგრანტების ოჯახების თითქმის სამ მეხუთედში (59,5%) 18 წლამდე ასაკის არცერთი ბავშვი არ არის. მხოლოდ ერთი ბავშვია ოჯახების მეოთხედზე მეტში (28,4%), ორი ბავშვი მეათედზე ნაკლებში (9,5%) და სამი ბავშვი ოჯახების 2,7%-ში. ემიგრანტთა ოჯახებში 18 წლამდე ასაკის ბავშვთა საშუალო რიცხვი შეადგენს 0,55 ბავშვს. ეს მაჩვენებელი ბევრად ნაკლებია ვიდრე საშუალოდ საქართველოში.

არ შეიძლება იმის უარყოფა, რომ ემიგრანტების სახით საქართველოს მოსახლეობის გარკვეულმა ნაწილმა ფიზიკური არსებობის, აუცილებელი სოციალური და კულტურული მოთხოვნილებების დაკმაყოფილების მყარი საფუძველი მიიღო, მაგრამ ვიდრე მიგრაციის საბოლოო შეფასებას მოვახდენდეთ, აუცილებელია მისი შედეგები სხვა კუთხითაც გავაანალიზოთ. ემიგრანტთა ოჯახების სამი მეხუთედი მოკლებულია 18 წლამდე ასაკის ბავშვს. ეს იმას გვიჩვენებს, რომ ხუთიდან სამ ოჯახში თაობათა ცვლა არ მოხდება და ადგილი ექნება შეკვეცილ აღწარმოებას.

Elguja Menabdishvili
Nana Menabdishvili
Lela Menabdishvili

EMIGRANTS' FAMILIES LEFT IN THE HOME COUNTRY
(Sociological Research)
(Abstract)

In order to study emigrants' families we conducted sociological research in more than 50 villages and regional centres of Georgia in 2008. 20 families were selected randomly in each village and 40 families in the regional centre. The aggregate of respondents were from 1260 families. The family members of these respondents were abroad. They are in: Greece (33,8 %), Russia (21,6 %), Germany (17,6 %), USA (6,7 %), Spain (5,4 %), Italy (2,7 %), Holland (2,7 %), Kuwait (2,7 %), Cyprus (2,75%), the Ukraine (2,7 %) and Lithuania (1,4 %).

We have studied the family members': number, age, sex, education level, employment, source of income, income per one person of the family, type of households, number of people under 18.

With the correlative and evaluative analysis of emigrants and emigrants's families it is defined: 1) in the both aggregate in the majority of the families (43-45 %) none of the member is not employed. 2) the income per each person in the emigrants and nonemigrants's families is fluctuating from 10-20 till 600-800 dollars. 3) The highest level of the income per one person is spread in the part of the emigrants' families. 4) There is no children under 18 in the third part of the families. 5) The majority of emigrants are from the families with one or two marriage couples.

შინაარსი

1. *მირიან ტუხაშვილი* 5
რუსების ჩამოსახლება და ემიგრაცია საქართველოდან
2. *ციური ანთაძე* 16
საქართველოს შრომის ბაზრის ფუნქციონირების თავისებურებები თანამედროვე ეტაპზე
3. *გიორგი წულაძე, ავთანდილ სულაბერიძე, ნიკოლოზ მაღლაფერიძე* 29
საქართველო და საერთაშორისო მიგრაცია
4. *გიორგი მელაძე* 35
საერთაშორისო მიგრაციის გეოგრაფია და პერსპექტივები
5. *ნათია ჭელიძე* 45
სამხრეთ კავკასიის ქვეყნებში მიგრაციის შედარებითი კვლევა
6. *თამაზ ფუტყარაძე* 55
აჭარიდან გადასახლებულ მიგრანტთა რელიგიური ადაპტაციის ზოგიერთი საკითხი
7. *ელგუჯა მენაბდიშვილი, თამარ შინჯიაშვილი, თამაზ ზუბიაშვილი, ლამარა ბერიძე* 65
ემიგრაციული პროცესები თბილისში
8. *მზია შელია, მარიამ გუგუტიშვილი* 77
ცხინვალის რეგიონიდან ღვენილთა სოციალურ-ეკონომიკური პრობლემები
9. *მირიან ტუხაშვილი, მამუკა თორია* 86
აფხაზეთიდან იძულებით გადაადგილებულთა შრომითი ემიგრაცია
10. *მანანა ლობჯანიძე* 98
საქართველოს უმაღლესი სასწავლებლების კურსდამთავრებულთა სასწავლო მიგრაცია
11. *ელგუჯა მენაბდიშვილი, ნანა მენაბდიშვილი, ლელა მენაბდიშვილი.* 105
ემიგრანტთა სამშობლოში დარჩენილი ოჯახები

CONTENT

1.	Mirian Tukhashvili	5
	Russians Settlement in Georgia and Their Emigration	
2.	Tsuri Antadze	16
	Characteristics of the present labor market in Georgia	
3.	Tsuladze G., Sulaberidze A., Maghlaferidze N.	29
	Georgia and international migration	
4	Georg Meladze	35
	Geography and prospects of international migration	
5.	Natia Chelidze	45
	Comparative Study of Migration in the South Caucasian Countries	
6.	Tamaz Putkaradze	55
	Some issues of religious adaptation for migrants from Adjara	
7.	Menabdishvili E., Shinjiashvili T., Zubiashvili T., Beridze L.	65
	Emigration processes in Tbilisi (Sociological Research)	
8.	Mzia Shelia, Mariam Gugutishvili	77
	Socio-Economic Problems of the IDPs from Tskhinvali Region	
9.	Mirian Tukhashvili, Mamuka Toria	86
	Labour Emigration of the IDPs from Abkhazia	
10.	Manana Lobjanidze	98
	Educational migration of graduates Georgian High school	
11.	Menabdishvili E., Menabdishvili N., Menabdishvili L.	105
	Emigrants' families left in the home country (Sociological Research)	



გამომცემლობა „საერთო სახელი“

თბილისი, 0179, 0. შავაშვილის რაზმ. 19, ☎: 22 36 09, 8(99) 17 22 30
E-mail: universal@internet.ge