



ახალი ტანათლეძე

№38 (632) გათვალისწინებულია 1998 წლიდან

www.axaliganatleba.ge

ერთხელ და სამუდამოდ უნდა გავიაზროთ კასუხისმგებლობა საკუთარი თავის, სახელმწიფოსა და მოყვასის წინაშე



რუბრიკის „ქართული სტუდენტები უცხოეთში“ სტუმარია
გივი ლომიძე

გვერდი 2-3

განათლების მიღების მეორე შესაძლებლობა



საქართველოს განათლებისა და მეცნიერების სამინისტროს
ეროვნული სასწავლო გეგმების დეპარტამენტმა, გაეროს პაპ-
ვითა ფონდის (UNICEF) ფინანსური მხარდაჭერით, განხორციე-
ლდა პროექტი „ეროვნული მოდელი – განათლების მიღების მეო-
რე შესაძლებლობა სოციალურად დაუცველი, ქცევითი პრობ-
ლემების მქონე და სასწავლო პროცესის მიღმა დარჩენილი პაპ-
ვებისთვის საქართველოში“.

პროექტის მიზანი იყო სოციალურად დაუცველი, ქცევითი
პრობლემების მქონე და სასწავლო პროცესის მიღმა დარჩენილი
პაპვებისთვის ეროვნული მოდელისა და სამომავლო გეგმის
შექმნა, რაც ხელს შეუწყობს მათი განათლების უფლების რეა-
ლიზაციას და საზოგადოებაში მათ წარმატებულ ინტეგრაციას.

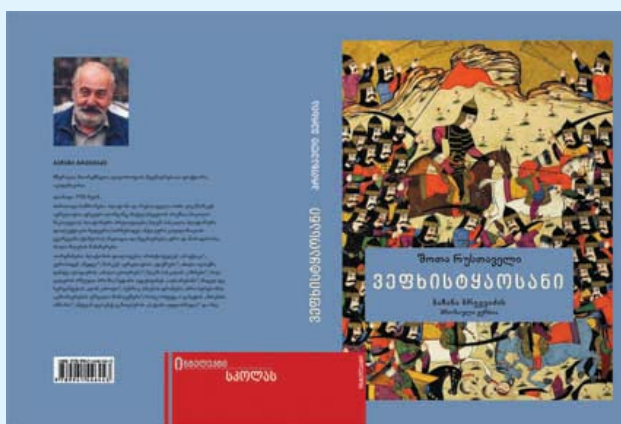
საპროექტის ეფექტური რეგულაციის მიზნით, შეიქმნა მრავ-
ალფეროვნადი სახელმწიფო, არასამთავრობო და საერთაშორისო
ორგანიზაციების წარმომადგენლების მონაწილეობით,
რომლის ფუნქცია პროგრამის კოორდინაცია და ზედამხედვე-
ლობა იყო.

პროექტი ცხრა თვის განმავლობაში მიმდინარეობდა და მის
ფარგლებში განხორციელდა: სკოლის მიღმა დარჩენილ/დარჩე-
ნის რისკის მქონე პაპვების ჯგუფების იდენტიფიკაცია; არსე-
ბული საკანონმდებლო ბაზისა და ინსტიტუციური მოწყობის
ანალიზი; უცხოური გამოცდილების ანალიზი; იდენტიფიკირე-
ბული რისკჯგუფების დაყოფა შესაბამისი საგანმანათლებლო
საჭიროებების მიხედვით; აუცილებელი სასწავლო და საგანმან-
ათლებლო რესურსების წესების განსაზღვრა; რეკომენდაციე-
ბის შემუშავება და სხვ. აქედან გამომდინარე, შეიქმნა „განათ-
ლების მიღების მეორე შესაძლებლობის“ ეროვნული მოდელი
სადისკუსიო დოკუმენტით.

პროგრამა განხორციელდება სამინისტროს საგანმანათ-
ლებლო დანერგვების მანდატურის სამსახურის ბაზაზე შექ-
მნილ ფსიქოლოგიურ ცენტრთან მჭიდრო თანამშრომლობით.
პროგრამის პარტნიორები არიან შესაბამისი სახელმწიფო
უწყებები, არასამთავრობო სექტორი და საერთაშორისო ორ-
განიზაციები.

წიგნის თაროს
შეამატა ახალი წიგნი
შოთა რუსთაველი
ვეფხისტყაოსანი
ბაჩანა ბრეგვაძის
პროზაული ვერსია
სარიიდან

ნთელაქიტი
სკოლას



ახალი გზა „ვეფხისტყაოსნისკენ“

და აი, კიდევ ერთი სერიოზული ნაბიჯი „ვეფხისტყაოსნის“ წაკითხვა-
გააზრების გზაზე: „ინტელექტი“ გვთავაზობს მაღალპოლიტიკურულ
დონეზე გამოცემულ შოთა რუსთაველის პოემას ბაჩანა ბრეგვაძის პრო-
ზაული ვერსიით.

ეს არის ზედმიწევნით ზუსტი, დედანს მაძვინაველურად მიხატული
ტექსტი, რომელშიც ყველა სიტყვა გასაგებია. ასეთ დონეზე ადაპტირე-
ბული, მისგან განსხვავებული, ანუ კონვენციური ვარიანტი ჯერ არ გამოცე-
მულა. ჩვენ წინაშეა თარგმანების (განმარტების) კლასიკური ნიმუში.

ფასი – 15 ლარი

გვერდი 5

სასარტიფიკაციო გამოცდა

გეოგრაფიის კვლავობა დასახმარებლად



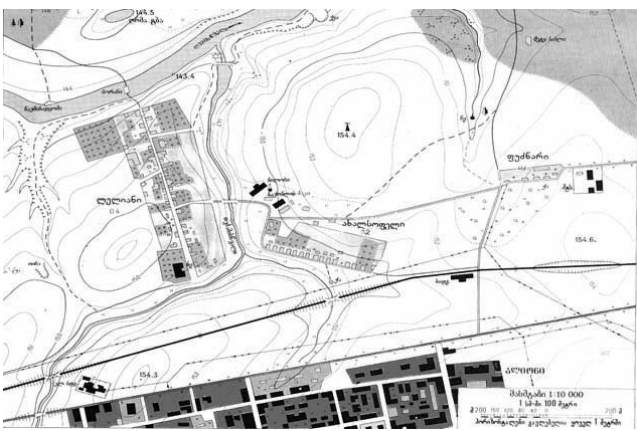
მარია ზოლტარევა გეოგრაფიის მისწავლაში დაინტერესებული

გეოგრაფიის მასწავლებელთა სასარტიფიკაციო გამოცდაზე ტესტი ერთი საკითხი ყოველთვის ტოპოგრაფიული რუკის ანალიზია. სამწუხაროდ ამ დავალებას უსრულდება ბევრ მასწავლებელს უჭირს, ამიტომაც გადაწყვიტეთ ეს საკითხი უფრო დეტალურად განვიხილოთ. სტატიის მიზანშეწონილია ტოპოგრაფიულ რუკაზე მუშაობის ინსტრუქციები და შესაბამისი დავალებები პასუხებითა და ამოხსნებით. ვიმედოვნებთ, რომ მოცემული მასალა დიდ დახმარებას გაუწევს გეოგრაფიის მასწავლებლებს. მისურვებთ წარმატებას!

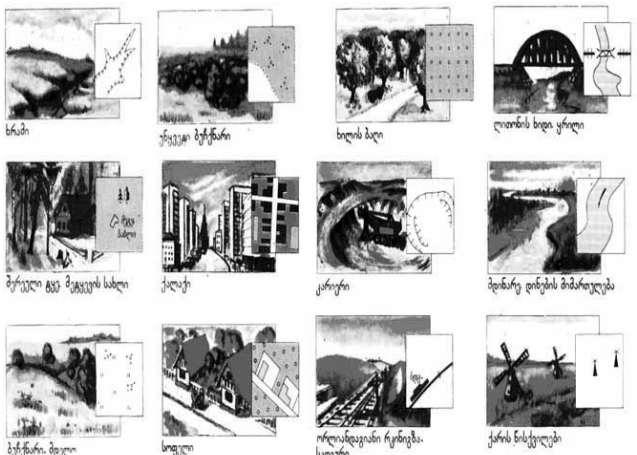
ტოპოგრაფიულ რუკაზე მუშაობა: ინსტრუქციები და დავალებები

ტოპოგრაფიული რუკა მსხვილმასშტაბიანი ზოგადგეოგრაფიული რუკაა, რომელზეც დეტალურად არის გამოსახული ადგილის ბუნებრივი და სოციალურ-ეკონომიკური ობიექტები მათთვის დამახასიათებელი თვისებებით და რაოდენობით. ტოპოგრაფიულ რუკაზე გამოსახულია ტერიტორიის რელიეფი, მდინარეები, ტბები, რელიეფის სიმაღლეები და ტერიტორიის სხვა თავისებურებები. ტოპოგრაფიულ რუკაზე ასევე შესაძლოა დატანილი იქნეს საკადასტრო ინფორმაცია, რაც საშუალებას იძლევა რუკაზე დაფიქსირდეს ნაკვეთის ზუსტი კონტურები, აგრეთვე ინფრასტრუქტურის შესახებ ინფორმაციის, კერძოდ, არსებული გზების, მაღალი ძაბვის სადენების, საკომუნიკაციო ანძების, რკინიგზის სიმაღლით გამოსახული ობიექტების ასახვა.

ტოპოგრაფიული რუკები იქმნება აეროფოტოგადაღების და სხვა ტოპოგრაფიული ავეჯების მასალებით. ამ რუკების შინაარსის ელემენტებია: საყრდენი გეოდეზიური პუნქტები, რელიეფი, ჰიდროგრაფია, მცენარეული საფარი, გზები, დასახლებული პუნქტები, საზღვრები, სამეურნეო და კულტურის ობიექტები. დედამიწის სფერული ზედაპირის სიბრტყედ გაშლა მათემატიკური ხერხებით ხდება, ამიტომ ყოველი ტოპოგრაფიული რუკა შედგება მათემატიკური ელემენტებისა და გეოგრაფიული შინაარსისგან.



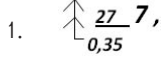
ტოპოგრაფიული რუკის საფუძველს წარმოადგენს გრაფიკული პირობითი ნიშნები.



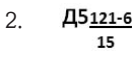
ამა თუ იმ ტერიტორიაზე მდებარე სხვადასხვა საგნების ხარისხობრივი დახასიათების მიზნით დამატებით იყენებენ ასოებრივ-ციფრობრივ ნიშნებსაც. მათი საშუალებით შეგვიძლია უფრო ობიექტურად შევაფასოთ ამ ადგილის ესა თუ ის ობიექტი. მაგ; ასეთი ნიშნის გამოყენებით მდინარის შესახებ შეგვიძლია გავიგოთ მისი სიგანე, სიღრმე და დინების

სიჩქარე, ფსკერის გრუნტის ხასიათი, ფონის სიღრმე, ზომები და ხიდების ტვირთამწეობაც კი.

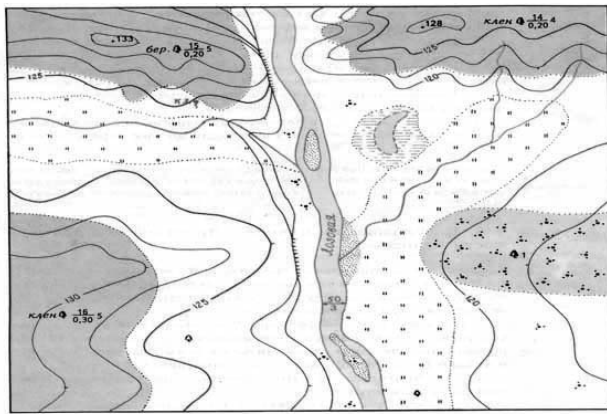
განვიხილოთ ასეთი ნიშნები, რომელთაც მცირე განმარტება სჭირდებათ.



ტყის აღმნიშვნელ მწვანე ფერზე დგას ნაძვი ე.ი. გავრცელებულია წიწვინი ტყე. ციფრი 27 – ხეების საშუალო სიმაღლე ნიშნავს, 0,35 – ხეების საშუალო სისქეს, 7 კი – ხეებს შორის დაშორებას.



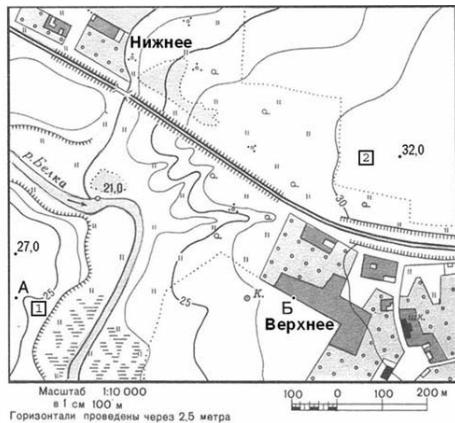
ხიდთან ახლოს შეიძლება შეგვხვდეს მოცემული ჩანანერი, სადაც D – სამშენებლო მასალას აღნიშნავს, 5 – სიმაღლეს ზ.დ-დან მ-ში, 121 – ხიდის სიგრძეს, მ; 6 – ხიდის სიგანეს, მ, 15 კი – ტვირთამწეობას ტონებში.



ტოპოგრაფიულ რუკაზე მთელი რიგი დავალებების შესრულება შესაძლებელია, მაგ; სხვადასხვა ობიექტებს შორის მანძილების გაზომვა, აზიმუტის განსაზღვრა, პირობითი ნიშნების გამოყენებით სხვადასხვა ობიექტის მდებარეობის დადგენა, სხვადასხვა სახის ლოგიკური ამოცანების ამოხსნა, რელიეფის პროფილის აგება და სხვ. განვიხილოთ ზოგიერთი მათგანი.

დავალება №1

განსაზღვრეთ რას უდრის მანძილი A და B წერტილებს შორის, თუ რუკაზე მათ შორის დაცილება 10 სმ-ია.



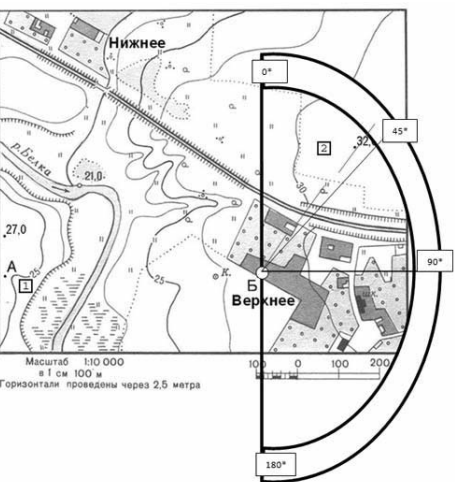
პასუხი:

სახაზავის საშუალებით გაგზომოთ მანძილი A და B წერტილებს შორის. ეს მანძილი 10 სმ-ის ტოლია. ჩვენთვის ცნობილია რუკის სახელდებული მასშტაბი: 1 სმ-ში 100მ. ვიცით, რომ 100 მ = 1000სმ-ს. რეალური მანძილის დასადგენად საჭიროა: 1000სმ – 10სმ = 10 000სმ = 1000მ ე.ი. A და B წერტილებს შორის მანძილი 1000მ ანუ 1 კმ-ია.

რუკაზე აზიმუტის განსაზღვრა ხდება ტრანსპორტირის საშუალებით. უნდა გვახსოვდეს, რომ ტრანსპორტირი რუკაზე იდება არა პორიზონტალურად, არამედ ვერტიკალურად – ჩრდილო-სამხრეთის მიმართულებით, ცენტრი კი წერტილია, საიდანაც ვადგენთ აზიმუტს.

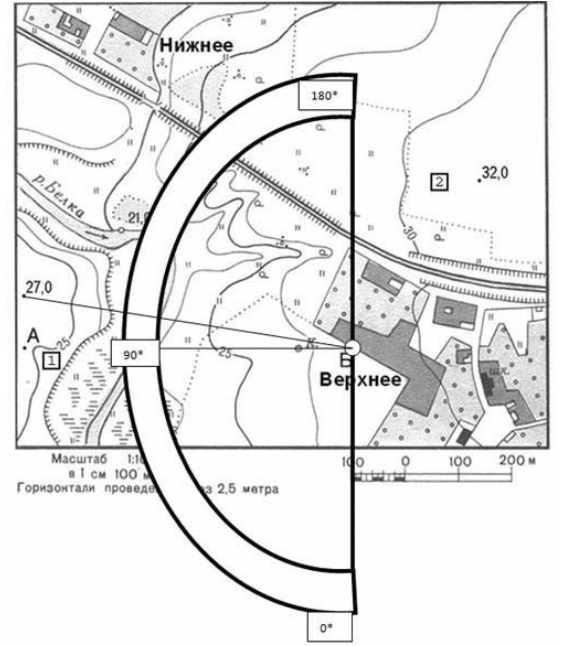
დავალება №2

რუკის მიხედვით განსაზღვრეთ აზიმუტი, რომლის მიხედვითაც უნდა იმოდროთ B წერტილიდან იმ წერტილამდე, რომლის სიმაღლე 32 მ-ია.



პასუხი: 42 გრადუსი

უკანა გზაზე აზიმუტი ანუ 32 მ სიმაღლის წერტილიდან B წერტილამდე კი ასე გამოითვლება: 360 – 42 = 318 გრადუსი



დავალება №3

რუკის მიხედვით განსაზღვრეთ აზიმუტი, რომლის მიხედვითაც უნდა იმოდროთ B წერტილიდან იმ წერტილამდე, რომლის სიმაღლე 27მ-ია.

პასუხი:

ამ შემთხვევაში უნდა გვახსოვდეს, რომ აზიმუტი განისაზღვრება წრეზე ჩრდილოეთიდან საათის ისრის მოძრაობის მიმართულებით. ეს ნიშნავს, რომ 180 გრადუსი უკვე გვაქვს + კიდევ 100 გრადუსი. ჯამში სულ გამოდის 280 გრადუსი.

დავალება №4

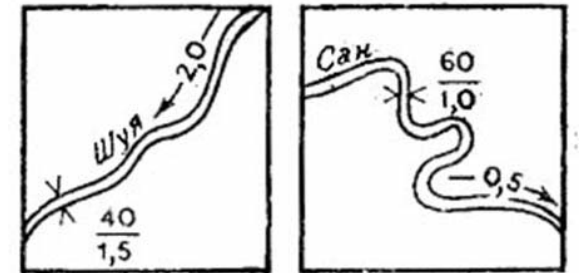
რუკის პირობით ნიშნებსა და ობიექტებს შორის დაადგინეთ შესაბამისობა:

Table with 4 columns (A, B, C, D) and 4 rows (1, 2, 3, 4) matching symbols to terrain types like Garden, Meadow, Rare forest, and Swamp.

პასუხი: A-2, B-4, B-1, G-3.

დავალება №5

X რაიონის ტერიტორიაზე მიედინება ორი მდინარე: შუა და სანი (იხ. სურ.). დაადგინეთ, რომელი მდინარეა უფრო წყალუბრი და რომელ მდინარეზე შესაძლებელი უფრო მძლავრი ჰიდროელექტროსადგურის მშენებლობა?



ამოხსნა:

ამოცანის ამოსახსნელად, უპირველესად, საჭიროა ვიცოდეთ ორივე მდინარის წყლის დინების საშუალო სიჩქარე, რომლის განზომილებაა მ/წმ-ში. ეს მონაცემები რუკაზე წერია მდინარის მიმართულების მაჩვენებელ ისართან. ასევე უნდა ვიცოდეთ წყლის ნაკადის განივი კვეთის ფართობი, რასაც ასევე მდინარის ცოცხალი კვეთის ფართობს უწოდებენ.

ამ სიღრმის განსაზღვრავად სხვა რიცხვითი, კერძოდ კი მდინარის სიგანისა და სიღრმის მაჩვენებელი მონაცემებით ვსარგებლობთ. მათ რუკაზე წილადის სახით წერენ, რომლის მრიცხველი მდინარის სიგანეს გვიჩვენებს, ხოლო მნიშვნელი – სიღრმეს. ორივე მონაცემის განზომილებაა მ.

ახლა უკვე შეგვიძლია გამოვთვალოთ თითოეული მდინარის ცოცხალი კვეთის ფართობი. ჩვენთვის ცნობილია, რომ ყველა მდინარე, როგორც წესი, თანდათან ღრმადდება. მიახლოებით გამოთვლებისთვის შეიძლება ჩავთვალოთ, რომ რუკაზე ნაჩვენები სიღრმე მთელი მდინარის სიგრძეზე კი არ არის, არამედ მხოლოდ მის ნახევარზე. ამგვარად, მდინარის ცოცხალ კვეთს ტრაპეციის ფორმა აქვს. ტრაპეციის ფართობი უდრის სიმაღლე გამრავლებული ფუძეების ჯამის ნახევარზე და გამოითვლება ფორმულით: h x (a+b):2, სადაც a და b – ტრაპეციის ფუძეებია, ხოლო h არის ტრაპეციის სიმაღლე. მდინარე შუისათვის ტრაპეციის ფუძეებია 40 და 20, ხოლო სიმაღლე 1.5მ. შესაბამისად მისი ფართობი იქნება: [(40+20)/2]1,5=45 მ². მდინარე სანისთვის ტრაპეციის პარამეტრებია 60, 30 (ფუძეები) და 1.0 (სიმაღლე) მ, ფართობი კი იქნება – [(60+30)/2] 1,0=45 მ².

ამრიგად, სწორედ ამ რაოდენობის წყალი გაედინებოდა თითოეულ მდინარეში ყოველ წამში, თუ მისი დინების სიჩქარე იქნებოდა 1 მ/წმ-ში. ჩვენი პირობით მდ. შუის დინების

სასარტიფიკაციო გამოცდა

სიჩქარეა 2მ/წმ, ხოლო მდ. სანის - 0.5მ/წმ. გამოდის, რომ წყლის ხარჯი ყოველ 16მ-ში მდ. შუიასთვის 90მ³, ხოლო მდ. სანისთვის 22,5მ³ ანუ 4-ჯერ ნაკლები.

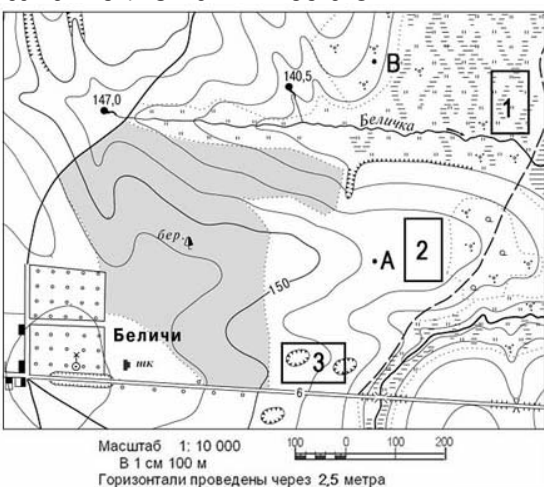
მაშასადამე, უფრო წყალუხვია მდინარე შუია. ამიტომ უფრო მძლავრი ჰიდროელექტროსადგურის აშენება სწორედ ამ მდინარეზეა შესაძლებელი.

ბევრი საინჟინერო ამოცანის ამოხსნა შეიძლება ჰორიზონტალების გამოყენებით, რომლებიც ტოპოგრაფიულ რუკებზე ადგილის რელიეფს ასახავენ. ჰორიზონტალი, იგივე იზოჰიფსი, შეკრული მრუდი ხაზია, რომლის ყველა წერტილი დონებრივი ზედაპირიდან ერთსა და იმავე სიმაღლეზე მდებარეობს. თვით პატარა ოვალმაკ კი, ერთი ჰორიზონტალითა და ბერგმტრისით, ბევრი ინფორმაცია შეიძლება მოგვანოდოს, მაგ; რუკაზე რელიეფის ფორმაზე, მის ორიენტაციაზე სივრცეში, სიმაღლეზე ზღვის დონიდან, მოხაზულობასა და ზომებზე. თუ ამ სურათს კიდევ ერთ-ორ ჰორიზონტალს დავუმატებთ, რომლებიც ცნობილ სიმაღლეზე გადიან, მაშინ რუკის მიხედვით შესაძლებელი იქნება დავადგინოთ ხმელეთის რელიეფის შედარებით უფრო მსხვილი ფორმის სიმაღლე და მიმართულება, მისი ფერდობების დახრილობა და მიმართულება, ასევე ტერიტორიის ფარგლებში აბსოლუტური სიმაღლე და ადგილის ნებისმიერ წერტილებს შორის შეფარდებითი სიმაღლეები.

ჰორიზონტალებით გამოსახული რელიეფი პირველი შეხედვით თითქოსდა თვალსაჩინოდ არ ასახავს ტერიტორიას, მაგრამ დაკვირვებისა და ვარჯიშის შემდეგ იგი მნიშვნელოვანი ინფორმაციის წყარო ხდება. სწრაფად რომ გავერკვეთ რელიეფის ხასიათში, რუკაზე უნდა ვიპოვოთ ამ ტერიტორიაზე ყველაზე დაბალი ადგილები. მათი მოძებნა ადვილია მდინარეების, ტბების, მინდვრების, ქაობების და სხვ. ობიექტების მდებარეობის მიხედვით. შემდეგ ვაკე-დაბლობი ადგილებიდან თანდათან გადავივარდეთ შედარებით მაღალ ადგილებში. ჰორიზონტალების სახის მიხედვით ვადგენთ რელიეფის ფორმების ხასიათს, მაგ; ქვაბულია თუ ბორცვი, ხოლო სიხშირის მიხედვით - ფერდობების ხასიათსა და მათ დახრილობას.

დავალება №6

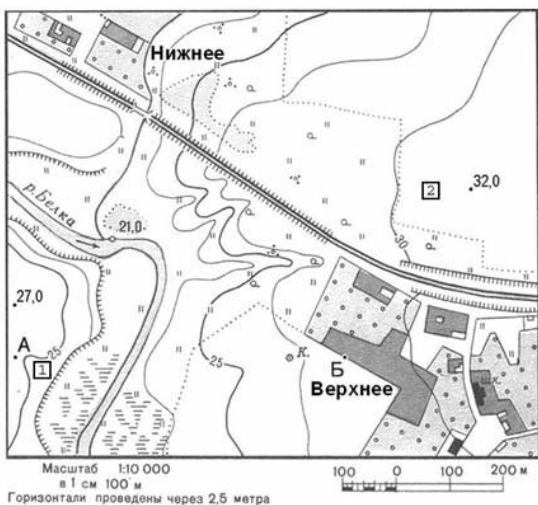
დაადგინეთ, რუკაზე 1, 2 და 3 ციფრებით აღნიშნული რომელი უბანი გამოდგება ყველაზე მეტად საფეხბურთო მოედნის მშენებლობისთვის. თქვენი პასუხის დასასაბუთებლად მოიყვანეთ სულ მცირე ორი არგუმენტი.



პასუხი: მოედნის მოსაწყობად ყველაზე ხელსაყრელია ციფრით 2 აღნიშნული უბანი, რადგან აქ, სხვა ადგილებთან შედარებით, ყველაზე მოსწორებული ზედაპირია. ა) ციფრით 1 აღნიშნული არ გამოდგება, რადგან ის დაჭაობებულია; ბ) ასევე არ გამოდგება ციფრით 3 აღნიშნული უბანი, რადგან აქ გვხვდება ხრამები.

დავალება №7

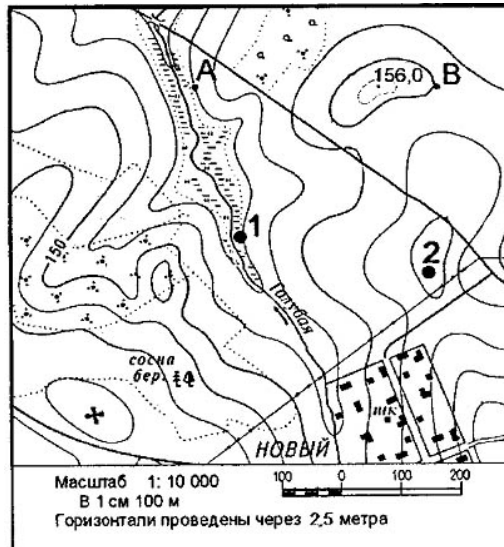
დაადგინეთ, რუკაზე ციფრებით 1 და 2 აღნიშნული, რომელი უბანი გამოდგება ყველაზე მეტად ქარის ელექტროსადგურის ასაგებად, რათა სოფელ ვერხნევის სკოლა ელექტროენერჯით მომარაგდეს. თქვენი პასუხის დასასაბუთებლად მოიყვანეთ ორი არგუმენტი.



პასუხი: ქარის ელექტროსადგურის ასაგებად ყველაზე მოსახერხებელია უბანი №2, რადგან: ა) იგი მდებარეობს ზღვის დონიდან უფრო მაღლა (32მ), ვიდრე №1 უბანი (25მ). ბ) №1 უბნიდან ელექტროგადამცემი ხაზები უნდა გატარდეს ქაობისა და მდინარის გავლით, რაც სირთულეს ქმნის. გ) 2 უბანი უფრო ახლოსაა სკოლასთან.

დავალება №8

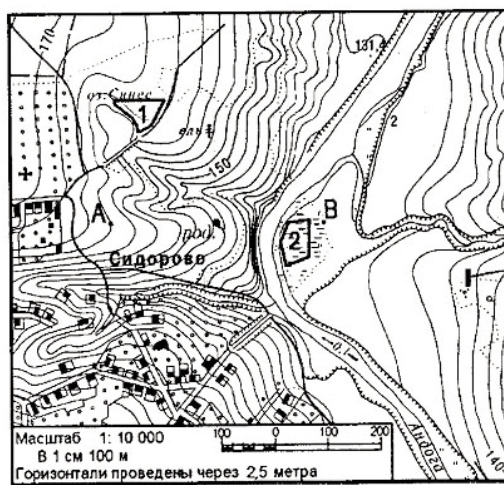
ქარის ენერჯიაზე მომუშავე ქის ასაგებად, რომელმაც წყლით უნდა უზრუნველყოს დაბა ნოვი, რუკაზე ციფრებით 1 და 2 აღნიშნული უბნებია შერჩეული. ახსენით, რა უპირატესობა აქვს 2 უბანს, თუ ცნობილია, რომ წყალმომცველი ფენები ორივე უბანზე ერთსა და იმავე სიღრმეზე მდებარეობენ. თქვენი პასუხის დასასაბუთებლად მოიყვანეთ სამი არგუმენტი.



პასუხი: ა) ქარის ენერჯიაზე მომუშავე მოწყობილობა უნდა დაიდგას მნიშვნელოვან სიმაღლეზე. №2 უბანი კი უფრო მაღლა მდებარეობს ვიდრე №1 უბანი; ბ) №1 უბანი მდებარეობს ქაობზე; გ) №2 უბანი უფრო ახლოსაა დასახლებულ პუნქტთან ვიდრე 1 უბანი, რაც იმას ნიშნავს, რომ წყლის მიმწოდებელი მილის სიგრძე უფრო ნაკლები იქნება.

დავალება №9

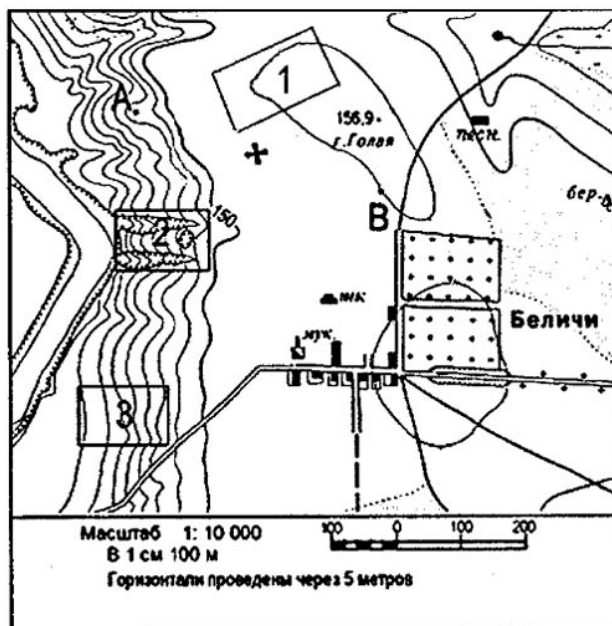
დაადგინეთ, რუკაზე ციფრებით 1 და 2 აღნიშნული რომელი უბანი გამოდგება ყველაზე მეტად ახალი დასახლებული ბაზის ასაგებად? თქვენი პასუხის დასასაბუთებლად მოიყვანეთ სამი არგუმენტი.



პასუხი: ახალი დასახლებული ბაზის ასაგებად უპირანი 1 უბნის გამოყენება, რადგან: ა) აქ შედარებით მოსწორებული ტერიტორიაა; ბ) ეს უბანი გზასთან ახლოსაა, რაც იმას ნიშნავს, რომ ბაზაზე მისვლა უფრო ადვილი და მოსახერხებელი იქნება მთელი წლის განმავლობაში; გ) №1 უბანი მდებარეობს ტბასთან, რაც ასევე მნიშვნელოვანი ფაქტორია. მართალია, მ №2 უბანი მდინარესთან ახლოსაა, მაგრამ ეს ტერიტორია დაჭაობებულია.

დავალება №10

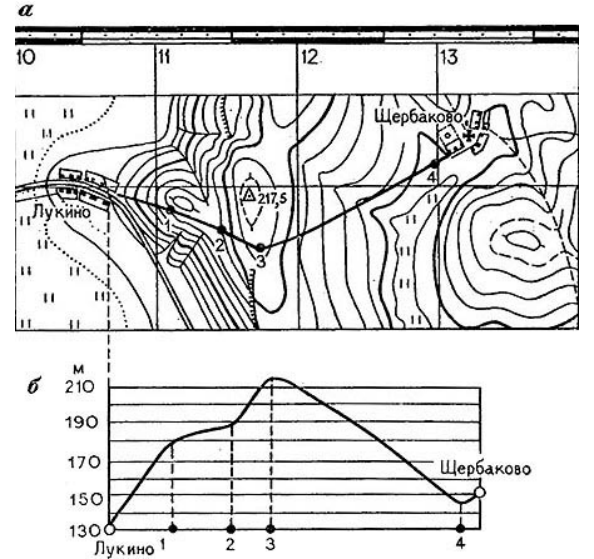
დაადგინეთ, რუკაზე ციფრებით 1, 2 და 3 აღნიშნული რომელი უბანი გამოდგება ყველაზე მეტად სკოლის სამთოსათხილამურო გუნდის სავარჯიშოდ. თქვენი პასუხის დასასაბუთებლად მოიყვანეთ ორი არგუმენტი.



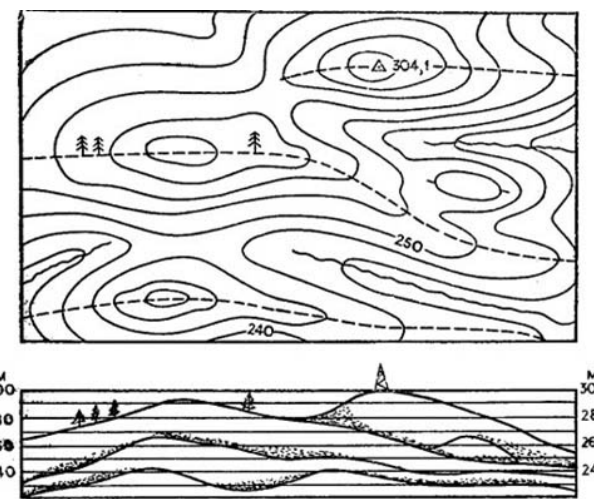
პასუხი: გამოდგება №3, რადგან №3 უბანს აქვს ფერდობი და მდებარეობს გზასთან ახლოს. 1 და 2 უბნები არ გამოდგება.

ბა, რადგან: ა) №1 უბანი მკვეთრად დაქანებულია და გზიდან ამ ადგილამდე მისასვლელად საკმოდ დიდი მანძილია და შესაბამისად, ბევრი დროა საჭირო. ბ) №2 უბანი ხრამებითაა დაწვევებული და მდინარესთან ახლოს მდებარეობს, ეს კი საშიშია.

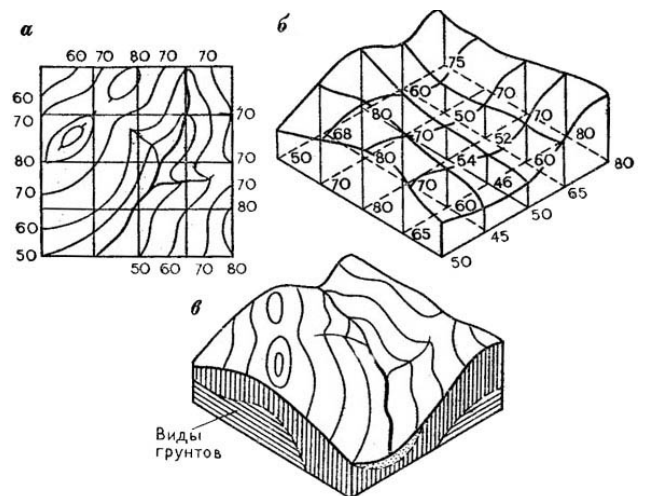
თუ ხმელეთის ზედაპირს ვერტიკალური სიბრტყით გავკვეთავთ, შედეგად, ადგილის რელიეფის პროფილს მივიღებთ. პროფილის ასაგებ ნახაზზე აბსცისთა ღერძზე იზომება ჰორიზონტალური მანძილები, ხოლო ორდინატთა ღერძზე - სიმაღლეები ან სიღრმეები. პროფილის მიმართულებას რუკაზე უთითებენ, ხოლო თავად პროფილს ძირითადი რუკის გარეთ, ჩარჩოს შიგნით ათავსებენ (იხ. სურ.).



ხმელეთის ზედაპირის რომელიმე წერტილიდან, თუ როგორ შეიძლება ადგილის სილუეტის აგება ნაჩვენებია ნახაზზე (იხ. სურ.). დასაწყისში პოულობენ ყველა წყალგამყოფ ხაზს და თითოეულ მათგანზე პროფილს აგებენ. ამასთან, პროფილის მხოლოდ იმ ნაწილებს გამოსახავენ, რომლებიც არ იფარება მათ წინ მდებარე მაღალი ადგილებით.



ძალიან თვალსაჩინოდ და ამასთან საკმაოდ ზუსტად რომელიმე ადგილის რელიეფის გამოსახვა შესაძლებელია ბლოკ-დიაგრამებზე, რომლის შედგენაც მარტივია ტოპოგრაფიული რუკის მიხედვით (იხ. სურ.). ბლოკ-დიაგრამა სამგანზომილებიანი გეოგამოსახულების ერთ-ერთი სახე, კარტოგრაფიული ნახატი, რომელშიც ზედაპირის პერსპექტიული გამოსახულება და პროფილი შეთავსებულია გასწვრივ ან განივ ვერტიკალურ ჭრილებთან. თავისი თვალსაჩინოებისა და სამგანზომილებიანობის წყალობით ასეთი ნახატები საშუალებას გვაძლევს უკეთ დავინახოთ და წარმოვიდგინოთ მოვლენებს შორის ურთიერთკავშირები, ჩავატაროთ გამოთვლები და შევადაროთ ერთმანეთს. პროფილური სიბრტყეები გამოსახავენ რაიმე გეოლოგიურ სტრუქტურას - გრუნტის სახეს, მარადი მზრალობის, გრუნტის წყლების გავრცელებას და სხვ. (იხ. სურ.).



ინფორმაცია

კარნავალი 2013



კურდღელაურის საჯარო სკოლის მოსწავლეთა თვითმმართველობის მიერ ამავე სკოლის მოსწავლეებისათვის (I-XII კლ) გაიმართა კარნავალი, რომელიც მიზნად ისახავდა მოსწავლეებისათვის ცხოვრების გახალისებასა და გალამაზებას.

ულამაზეს ფორმაში გამოწყობილი წყვილები მოუთმენლად ელოდნენ დანიშნული დღის დადგომას.

ამონაწერი მე-10 კლასის მოსწავლე სოფო თათარაშვილის დღიურიდან: „ცოდნის ტაძრისაკენ მიმავალ ბილიკს დავადექი. სკოლაში

ბანალური და გაცვეთილი ყოველდღიურობა დამხვდა. სკოლის ნელ-ნელა კედლებში უცებ გაიარა ექვსმა გაცვეთილმა და დღის მთავარი რელაქსაციის – კარნავალის დრო დადგა. სამის ნახევარი იყო, როდესაც ბავშვები საკარნავალოდ მორთულ აუდიტორიაში შევედით. იქ მეთერთმეტე კლასის მოსწავლეები დაგვხვდნენ, ისინი მღეროდნენ და მხიარულობდნენ. მათი „ჟინი“ ჩვენი კლასისთვისაც ვადამდები აღმოჩნდა. ერთ ფურცელზე დგომისას ცეკვები ძალზე ესთეტიკური და ლამაზი მომეჩვენა“.

სადღესასწაულოდ გაფორმებულმა დარბაზმა და ორგანიზატორების ჩაცმულობამ ბავშვები მხიარულ განწყობაზე დააყენა. ამას დაემატა კაროკე ცეკვები, სიმღერები და როლური თამაშები. გამოვლინდა ნომინაციაში გამარჯვებული წყვილები, რომელთაც გადაეცათ სიგელები. კარნავალის დასრულამდე ღონისძიების ორგანიზატორებიც (ანა ჩივაშვილი, ლიკა ცინელიშვილი, ქეთი მასნიაშვილი, ნანული შილდელაშვილი) შეუერთდნენ მონაწილეებს, რომელთაც საბოლოოდ მთელი დარბაზი შეუერთდა. ასე მოულოდნელად შეიქმ-



ნა სკოლის „ფლეშმობი“. ღონისძიების ბოლოს კარნავალის მონაწილეებმა მადლობა გადაუხადეს დამსწრე საზოგადოებას აქტიურობისა და მხიარულებისთვის.

სამეურვეო საბჭოს თავმჯდომარე ლალი სუხიტაშვილი შთაბეჭდილების წიგნში წერს: „მოსწავლეთა მიერ შესრულებული თითქმის ცეკვა კარნავალის კულმინაციად იქცა. ბავშვებმა დადებითი ემოციებით აღსავსეებმა დატოვეს დარბაზი“.

ნანუა შილდელაშვილი
კურდღელაურის საჯარო სკოლის საშუალო საფეხურის თვითმმართველობის თავმჯდომარე

შემოქმედებითი უნარების წარმოსაჩენად



ქალაქ თბილისის №219 საჯარო სკოლაში (დირექტორი – შალვა ხუციშვილი) ტრადიციას არც წელს უღალატა და „შემოდგომის ზეიმი“ საგულდაგულოდ მორთულ-მოკაზმულ ჩვენი სკოლის დარბაზი, გაცვეთილების შემდეგ, დანყებითი კლასების (I-IV) მოსწავლეების მონაწილეობით გაიმართა. თითოეულმა კლასმა წარმოადგინა ხვაი-

ყურბლისა და ჟიურის წინაშე. ყველა ლეღავდა, მოსწავლეებიცა და დამრიგებლებიც. I კლასმა (დამრიგებელი – ციცილო ფიფიაშვილი) წარმოადგინა რაჭა, II კლასმა (დამრიგებელი – ნანული ბიჭაშვილი) – აჭარა, III კლასმა (დამრიგებელი – ნანა ქაცანაშვილი) – ქართლ-კახეთი, ხოლო IV კლასმა (დამრიგებელი – ნინო ტაკაშვილი) – მთიულეთი და კახეთი.

მოსწავლეთა საკონკურსო ნომრებს – ლექსს, ცეკვასა და სიმღერას აფასებდა ჟიური შემდეგი შემადგენლობით: მაია კუდუხოვი (სასწავლო დარგში დირექტორის მოადგილე), თამარ მაისურაძე (მათემატიკის მასწავლებელი), ინა რთველაძე (ქართული ენისა და ლიტერატურის მასწავლებელი), ნინო დარსალია (მანდატორი). ზემს ესწრებოდნენ: სკოლის დირექტორი, მშობლები, მასწავლებლები, სამეურვეო საბჭო და სკოლის მოსწავლეთა თვითმმართველობა. ზეიმი გაიხსნა სიმღერით „რა, კარგია, შემოდგომა“. ბავშვებმა თავი გამოიჩინეს ხალხური სიმღერითა და ცეკვით. კლასები ერთმანეთს შეეჯიბრნენ ლექსის მხატვრულ კითხვაში, სიმღერასა და ხალხურ ცეკვებში.

ჟიურმა გამარჯვებულები გამოავლინა: პირველი ადგილი მიენიჭა მესამე და მეოთხე კლასელებს; მეორე-მესამე ადგილი პირველ და მეორე კლასებს ერგო.

ზეიმის დასასრულს მშობლებმა დიდი მადლობა გადაუხადეს მუსიკის მასწავლებელს, ქალბატონ ციური კუტიბაშვილს, ცეკვის მასწავლებელს, ქალბატონ ხათუნა მძელურს და კლასის დამრიგებლებს ასეთი ლამაზი ზეიმის მოწყობისა და მათი შვილების შემოქმედებითი უნარების წარმოჩენისათვის. იმედი გამოთქვას, რომ მომავალშიც არაერთი შემეცნებითი ხასიათის მხიარული ღონისძიება ჩატარდება.

მარიამ პატრიაშვილი
ქართული ენისა და ლიტერატურის მასწავლებელი



ინფორმაცია

გაკვეთილს უზუკლიათ დიდი საქმის კეთება

2013 წლის 21 ნოემბერს, თბილისში, სასტუმრო „ბაზალეთში“ ჩატარდა კატასტროფის რისკის შემცირების სწავლების პროექტის შემავალი კონფერენცია, რომელმაც მიმოიხილა პროექტის ფარგლებში მიღწეული შედეგები. მასში მონაწილეობდა პროექტში ჩართული ყველა მხარე: საქართველოს განათლებისა და მეცნიერების სამინისტრო, შს სამინისტრო, გაეროს ბავშვთა ფონდი – unicef, ევროკომისიის ჰუმანიტარული მისია, ასევე მასწავლებლები და მოსწავლეები საქართველოს სხვადასხვა რეგიონიდან – სულ გამარჯვებული 10 სკოლა. მათ შორის, დუშეთის №1 საჯარო სკოლიდან მინვეული ვიყავით ჩვენ, როგორც პროექტის ხელმძღვანელები და X კლასის მოსწავლე გიორგი ჯანიაშვილი. კონფერენციაზე წარმოდგენილი პროექტი სახელწოდებით „ჩემი სკოლა – გუმბინ, დღეს, ხვალ“ გამარჯვებულ 10 პროექტს შორის მოხვდა.

ყველაფერი კი დაიწყო იმით, რომ კონფერენციამდე ერთი თვით ადრე დუშეთის №1 საჯარო სკოლაში ჩატარდა მასწავლებელთა ტრენინგი კატასტროფების რისკის შემცირების სწავლების თემატიკაზე, რომელსაც უძღვებოდა გეოგრაფიის დოქტორი, მასწავლებელთა პროფესიული განვითარების ეროვნული ცენტრის ტრენერი, ბუნებისა და გეოგრაფიის სახელმძღვანელოების ავტორი, ქალბატონი მაია ბლიაძე. სწორედ ამ დროს გაჩნდა პროექტის შექმნის იდეა, რომელშიც გამოიკვეთა სკოლის წინაშე მდგარი საფრთხეები (მენყერი, საძირკველში გრუნტის წყლების დინება, ფეთქებად-საშიში ზონა).

პროექტში ჩართულმა მასწავლებლებმა და მოსწავლეებმა – მარიამ ნამგალაურმა, ეთერ ციგროშვილმა, ანა მუშუკუდიანმა, ნატო კარიაულმა, ნათია ციგრაშვილმა, გიორგი ჯანიაშვილმა, გიორგი ფოთლაშვილმა, გიორგი კეკელიძემ, შოთა ხულუზაურმა, ვახო ბან-



სკოლაში. იგი ასეთ დროს ჩანთიდან იღებდა თავის მცირე ულუფას და ყველას უყოფდა, თუნდაც სულიერების გადასარჩენად. უდიდესი სითბო, ზრუნვა, სიკეთე და კეთილშობილება ახლავს ნათელა მასწავლებლის პედაგოგიურ საქმიანობას თითოეულ მოსწავლესთან. მას ზოგჯერ, უნებურად, ბავშვები დედას ეძახიან. ის წელს უკვე კიდევ ერთ მე-4 კლასს აცილებს მაღალი კლასებისაკენ და როგორც ყოველთვის, დიდი ტკივილითაც.

სკოლაში. იგი ასეთ დროს ჩანთიდან იღებდა თავის მცირე ულუფას და ყველას უყოფდა, თუნდაც სულიერების გადასარჩენად. უდიდესი სითბო, ზრუნვა, სიკეთე და კეთილშობილება ახლავს ნათელა მასწავლებლის პედაგოგიურ საქმიანობას თითოეულ მოსწავლესთან. მას ზოგჯერ, უნებურად, ბავშვები დედას ეძახიან. ის წელს უკვე კიდევ ერთ მე-4 კლასს აცილებს მაღალი კლასებისაკენ და როგორც ყოველთვის, დიდი ტკივილითაც.

სკოლაში. იგი ასეთ დროს ჩანთიდან იღებდა თავის მცირე ულუფას და ყველას უყოფდა, თუნდაც სულიერების გადასარჩენად. უდიდესი სითბო, ზრუნვა, სიკეთე და კეთილშობილება ახლავს ნათელა მასწავლებლის პედაგოგიურ საქმიანობას თითოეულ მოსწავლესთან. მას ზოგჯერ, უნებურად, ბავშვები დედას ეძახიან. ის წელს უკვე კიდევ ერთ მე-4 კლასს აცილებს მაღალი კლასებისაკენ და როგორც ყოველთვის, დიდი ტკივილითაც.

სკოლაში. იგი ასეთ დროს ჩანთიდან იღებდა თავის მცირე ულუფას და ყველას უყოფდა, თუნდაც სულიერების გადასარჩენად. უდიდესი სითბო, ზრუნვა, სიკეთე და კეთილშობილება ახლავს ნათელა მასწავლებლის პედაგოგიურ საქმიანობას თითოეულ მოსწავლესთან. მას ზოგჯერ, უნებურად, ბავშვები დედას ეძახიან. ის წელს უკვე კიდევ ერთ მე-4 კლასს აცილებს მაღალი კლასებისაკენ და როგორც ყოველთვის, დიდი ტკივილითაც.



კეთილშობილებით გაჯერებული პროფესიონალიზმი

სულ ახლახან, 16 ნოემბერს, სოფელ ვარციხეში იაკობ გოგებაშვილის სახლ-მუზეუმში კიდევ ერთი დიდი ღონისძიება ჩატარდა. იაკობ გოგებაშვილის სახელობის საქართველოს პედაგოგთა კავშირის საბჭომ (თავჯდომარე – აკადემიკოსი გარი ჩაფიძე) ქვეყნის ღვანდომოსილი და საუკეთესო პედაგოგები დააჯილდოვა სასიქადულო მამულიშვილის სახელობის სიგელებითა და მედლებით.

რუსთაველთა შორის იყო ქალაქის 23-ე საჯარო სკოლის დანყებითი კლასების პედაგოგი ნათელა ჭინჭარაშვილი, რომელმაც უდიდეს პატივად მიიღო ეს ჯილდო და მადლობა გადაუხადა ყველას საკუთარი დამსახურების აღიარებისთვის. მაღალპროფესიონალი პედაგოგი და შესანიშნავი პიროვნება – ასე იცნობენ სკოლასა და ქალაქში ქალბატონს, რომელიც 1969 წლი-

დან დღემდე, განათლების სისტემაში მოღვაწეობს. გზა რთული და საინტერესო იყო, მით უმეტეს უკანასკნელ ათწლეულებში საგანმანათლებლო რეფორმებისა და პოლიტიკური დაულაგებლობის ჟამს, მაგრამ მასწავლებელი არასოდეს დაბნეულა, არასოდეს უწუნუნია, არასოდეს დაუყრია ფარ-ხმალი... მაშინაც კი, როდესაც სადამრიგებლო კლასში 40 მოსწავლიდან ნახევარზე მეტი ზოგჯერ მშვიდი მოდი-

დან დღემდე, განათლების სისტემაში მოღვაწეობს. გზა რთული და საინტერესო იყო, მით უმეტეს უკანასკნელ ათწლეულებში საგანმანათლებლო რეფორმებისა და პოლიტიკური დაულაგებლობის ჟამს, მაგრამ მასწავლებელი არასოდეს დაბნეულა, არასოდეს უწუნუნია, არასოდეს დაუყრია ფარ-ხმალი... მაშინაც კი, როდესაც სადამრიგებლო კლასში 40 მოსწავლიდან ნახევარზე მეტი ზოგჯერ მშვიდი მოდი-



საქართველოს განათლებისა და მეცნიერების სამინისტროსგან მიღებული მედლები, სიგელები, სხვადასხვა პროექტში მონაწილეობა და პროექტების ავტორობა, საჩვენებელი გაკვეთილები, ღია გასვლითი ღონისძიებები, შემეცნებით-აღმზრდებლობითი შეხვედრები, საღამოები – ეს ყველაფერი ნათელა მასწავლებლის სახელს უკავშირდება და სკოლის დირექტორიც ამაცობს მისი პიროვნებით.

საქართველოს განათლებისა და მეცნიერების სამინისტროსგან მიღებული მედლები, სიგელები, სხვადასხვა პროექტში მონაწილეობა და პროექტების ავტორობა, საჩვენებელი გაკვეთილები, ღია გასვლითი ღონისძიებები, შემეცნებით-აღმზრდებლობითი შეხვედრები, საღამოები – ეს ყველაფერი ნათელა მასწავლებლის სახელს უკავშირდება და სკოლის დირექტორიც ამაცობს მისი პიროვნებით.

საქართველოს განათლებისა და მეცნიერების სამინისტროსგან მიღებული მედლები, სიგელები, სხვადასხვა პროექტში მონაწილეობა და პროექტების ავტორობა, საჩვენებელი გაკვეთილები, ღია გასვლითი ღონისძიებები, შემეცნებით-აღმზრდებლობითი შეხვედრები, საღამოები – ეს ყველაფერი ნათელა მასწავლებლის სახელს უკავშირდება და სკოლის დირექტორიც ამაცობს მისი პიროვნებით.

საქართველოს განათლებისა და მეცნიერების სამინისტროსგან მიღებული მედლები, სიგელები, სხვადასხვა პროექტში მონაწილეობა და პროექტების ავტორობა, საჩვენებელი გაკვეთილები, ღია გასვლითი ღონისძიებები, შემეცნებით-აღმზრდებლობითი შეხვედრები, საღამოები – ეს ყველაფერი ნათელა მასწავლებლის სახელს უკავშირდება და სკოლის დირექტორიც ამაცობს მისი პიროვნებით.

საქართველოს განათლებისა და მეცნიერების სამინისტროსგან მიღებული მედლები, სიგელები, სხვადასხვა პროექტში მონაწილეობა და პროექტების ავტორობა, საჩვენებელი გაკვეთილები, ღია გასვლითი ღონისძიებები, შემეცნებით-აღმზრდებლობითი შეხვედრები, საღამოები – ეს ყველაფერი ნათელა მასწავლებლის სახელს უკავშირდება და სკოლის დირექტორიც ამაცობს მისი პიროვნებით.

ლია მარტაშვილი

ინფორმაცია

ურვეულ გაკვეთილი

ურვეული გაკვეთილი ჩატარდა კასპის სახანძრო სამაშველო სამსახურში კასპის №1 საჯარო სკოლის VII-კლასელთათვის. ცხოვრებაში არსებობს სხვადასხვა საფრთხე, მათ შორის, ხანძრებით გამოწვეული საგანგებო სიტუაციები, რომელთაც შეიძლება, მოჰყვეს უბედური შემთხვევები, ამიტომ საჭიროა, მოსწავლეებმა მიიღონ გარკვეული ცოდნა და უნარები, რაც გარკვეულ დახმარებას გაუწევს მათ ხიფათისაგან თავის დასაცავად. მოზარდებმა მერხიდანვე უნდა იცოდნენ ექსტრემალურ სიტუაციებში როგორ მოიქცნენ, სად დარეკონ, რა გააკეთონ, რა არის ამ შემთხვევაში მათი უფლებები და ვალდებულებები, ასეთი გაკვეთილის ჩატარებაც სწორედ ამიტომ გადაწყვიტეთ.

ხანძრებით გამოწვეულ საგანგებო სიტუაციებზე საინტერესოდ ისაუბრა სახანძრო-სამაშველო სამსახურის თანამშრომელმა გოგია ბახტაძემ, სამსახურის უფროსმა ლევან თაბორიძემ მოსწავლეებს დაათვალთვალეს არსებული რესურსები. მოზარდების ინტერესი დიდი იყო სახან-

ძრო მანქანისადმი, მძღოლმა დანერგებით აუხსნა მათ, რა მნიშვნელობა აქვს მანქანას ხანძრის ჩაქრობაში.

საუბრის შემდეგ მუშაობა წარიმართა კითხვა-პასუხის რეჟიმში.

ხანძრის გაჩაღების ინიციატორი არ უნდა გახდეს პატარა. ხშირია, ექსკურსიის დროს, ცეცხლის დანთება, ახალი წლის დროს ასაფეთქებელი მასალების გამოყენება და ა.შ. სიფრთხილე მართებს თითოეულ მათგანს.

დასასრულს მოსწავლეებმა და სახანძრო სამსახურის თანამშრომლებმა მადლობა გადაუხადეს ლონისძიების ინიციატორს, ითქვა, რომ ორმხრივი მუშაობა შეამცირებს სახანძრო სიტუაციებს. წარმატებები უსურვეს მოზარდებს და მოუწოდეს დაეუფლონ ხანძარსაწინააღმდეგო სამსახურის თანამშრომლის პროფესიას.

მანანა ყაზანაშვილი კასპის №1 საჯარო სკოლის სამოქალაქო თავდაცვისა და უსაფრთხოების პედაგოგი



სპორტი

ძიუდოსტა კაეჩრობა გორში

გორის ჭიდაობის დარბაზმა ჭაბუკ ძიუდოსტა შორის საქართველოს სარეიტინგო პირველობას უმასპინძლა 1997-1998 წწ დაბადებული შორის. ტურნირში ქვეყნის ყველა რეგიონის სპორტსმენებმა მიიღეს მონაწილეობა. გუნდებში ძიუდოსტა რაოდენობა სარეიტინგო პირველობისთვის გამოყოფილი შესაბამისი კვოტებით განისაზღვრა.

მსგავსი შეჯიბრებები თავის გამოჩენის ლამის ერთადერთი შანსია პერსპექტიული მოზარდებისთვის, რომლებიც ამ ასაკის ნაკრებში ვერ ხვდებიან – ლიდერებს თუ გარანტირებული აქვთ რამდენიმე საერთაშორისო ტურნირში თუ ევროპისა და მსოფლიოს პირველობებზე მონაწილეობა, სათადარიგებისთვის ეს დიდი ფუფუნებაა. ამიტომ ისინი ცდილობენ, მაქსიმალურად გამოიყენონ ის მცირე შანსი, რაც შიდა შეჯიბრებებზე ეძლევათ. ერთ-ერთი ასეთი კი აღნიშნული სარეიტინგო ტურნირია, რომელიც ძალთა ბალანსზე გარკვეულ წარმოდგენას იძლევა.

ეს ყველაფერი გორულ შეჯიბრებასაც ეტყობოდა და დაძაბულ პაექრობაშიც ჩაიარა. განსაკუთრებით მწვავე კონკურენციით 55 კილოგრამში გამოიჩინა, სადაც ფინალში ერთმანეთს მასპინძელი რობიზონ ბეგლარიშვილი და კახელი ნიკა ჭიკაიძე შეხვდნენ. ბეგლარიშვილი და კახელი ნიკა ჭიკაიძე ვეროპის მესამე პრიზორი და მსოფლიოს ვიცე-ჩემპიონია, მას მრავალფალავანანახი გორელები მორიგ ტალანტად

მიიჩნევენ და უცხოეთში, ჯერჯერობით, ამართლებს კიდევ იმედებს, მაგრამ ის წარმატებები მან 50 კილოგრამში მოიპოვა, 55-ში კი სწორედ იმ შედეგების შემდეგ, ამ შემოდგომაზე გადმოვიდა და ჯერ ვერაფერს უხერხებს ჭიკაიძეს. ისინი საქართველოს ჩემპიონატის ფინალშიც შეხვდნენ ერთმანეთს და როგორც ახლა, მაშინაც ჭიკაიძემ იმარჯვა.

აღნიშნულთა გარდა, კარგად გამოვიდნენ უდესიანი, მამარდაშვილი, რაზმაძე და რამაზაშვილი – ისინი არა მხოლოდ საშინაო არენაზე აღწევნენ წარმატებებს, უცხოეთშიც ბევრი მოუპოვებათ. ამათგან პირველი სამეული ორი თვის წინ იმავე დარბაზში ანზორ ქიბრონაშვილის ტურნირშიც ასპარეზობდა და მაშინაც იპირველეს.

ტურნირში ჩინებულად გამოვიდა მასპინძელი შიდა ქართლის გუნდი, რომელმაც ყველას აჯობა მედლების რაოდენობით – 10, მაგრამ, სამაგიეროდ, ოქროებით კახელებმა იმარჯვეს – 4 უმაღლესი ხარისხის ჯილდო წაიღეს სახლში.

წონითი კატეგორიების მიხედვით ჩემპიონები გახდნენ: თემურ ნოზაძე (50; შიდა ქართლი), ნიკა ჭიკაიძე (55; კახეთი), გიორგი ლიპარტელიანი (60; თბილისი), ბექა უდესიანი (66; თბილისი), სიმონ მამარდაშვილი (73; კახეთი), გიორგი მულაძე (81; შიდა ქართლი), დავით რამაზაშვილი (90; კახეთი) და დავით რაზმაძე (+90 კახეთი).



სულბრძელი მორაგბეები

რაგბი რომ სპორტის რაინდული სახეობაა, საყოველთაოდაა ცნობილი. მართალია, სხვა სახეობებში იმავე იდეას ემსახურებიან, მათ შორის – აღმოსავლური საბრძოლო სახეობებიც, მაგრამ რაგბიში ეს ყველაზე მეტად იგრძნობა – თუნდაც ის, რომ დაუშვებელია, მოედანზე ატეხილი ჩხუბი თამაშის შემდეგაც გაგრძელდეს; წაგებულმა პატივისცემის ნიშნად მოგებულს დერეფანი უნდა მოუწყოს; აუცილებლად უნდა გაიმართოს ბანკეტი... სხვა სახეობებში მეტოქის პატივისცემის ასეთი მკაცრი ფორმები არ არსებობს და იქნებ ამიტომაც გამოირჩევიან მორაგბეები!

ამ დღეებში სოციალური ქსელები მოიარა ცნობამ იმის შესახებ, რომ ეროვნული ნაკრების წევრებმა ლეიკემიით დაავადებული 14 წლის მორაგბე ჯონი ჯიჯავაძე მოინახულეს და პატარას სურვილები აუსრულეს. „ბევრი ოცნება მაქვს, მაგრამ ყველაზე მეტად გამოჯანმრთელება მინდა. მინდა, ძლიერი ვიყო, რომ საყვარელ სპორტს დავეუბრუნდე. ალბათ, აქ ყოფნა დიდხანს მომიწევს და ინტერნეტში ჩართული უბრალო ტელეფონიც რომ მექონდეს, დრო უფრო სწრაფად გავიძოდა. მინდა, მენეის საქართველოს ნაკრების ცნობილი მორაგბე და ავტოგრაფიანი ბურთი მაჩუქოს“ – ეს ნატვრა საავადმყოფოს ნაცრისფერი კედლებიდან გაუზიარა სამყაროს ჯონი ჯიჯავაძემ, რამაც სარაგბო თემი შეარყია. დახმარების სურვილი ედინბურგში მოთამაშე დიმიტრი ბასილაიამაც კი გამოთქვა, ხოლო აქ მოთამაშე ნაკრების წევრები – ირაკლი მარხანიელი, გიორგი ბეგაძე, შავლეგ მახარაშვილი, ირაკლი აბუსერიძე და ჯონის მწვრთნელი გიორგი გრძელიშვილი იაშვილის კლინიკაში ესტუმრნენ პატარას, თან საოცნებო ტელეფონიც, რაგბის ავტოგრაფებიანი ბურთი და უამრავი საჩუქარი მიუტანეს. „რაც რაგ-



ბიში ვარჯიში დავინყე, საქართველოს ნაკრების წევრების გაცნობა სულ მინდოდა და მათმა სტუმრობამ ძალიან გამახარა. როცა წერილს ვწერდი, ოცნების ასრულების არ მჯეროდა. მათ უამრავი საჩუქარი მომიტანეს, ოღონდ საჩუქრებზე მეტად მათმა სტუმრობამ გამახარა“ – ესეც გახარებული ბავშვის სიტყვებია.

ჯონი ჯიჯავაძე ამჟამად მკურნალობის 9-თვიან კურსს გადის იაშვილის სახელობის კლინიკაში. მასზე დიტო ცინცაძის სახელობის ფონდიც ზრუნავს, როგორც ამ დაავადებით გატანჯულ ათასობით ადამიანზე. ექიმები იმედოვნებენ, რომ ჯონი 2-3 წელიწადში სრულად გამოჯანმრთელდება და ისევ შეძლებს რაგბის თამაშს, მორაგბეები კი მის მუდმივ მეთვალყურეობას გვპირდებიან.

ჭაბუკების წარმატება ხარკოვში

ქართველმა ჭაბუკმა ძიუდოსტებმა დიდი წარმატებით იჭიდავეს ხარკოვში გამართულ თანატოლთა საერთაშორისო ტურნირში, სადაც 8-დან 7 ოქრო, სულ კი 16 მედალი მოიპოვეს. აღსანიშნავია, რომ 8-დან 5 წონაში ქართული ფინალი გაიმართა, ანუ ამდენივე ვერცხლი მოვიპოვეთ – 46 კილოგრამში ნიკა კობაიძემ გიორგი თუთაშვილს მოუგო, 55-ში – გელა გარაყანიძემ ალექო მამიაშვილი დაჯაბნა, 66-ში ლაშა დუდაშვილმა – ალექსანდრე სულაკაძე, 73-ში გოგა ქვეციშვილმა – ნოდარ წამლაიძე, 81-ში კი ონისე სანებლიძემ გიორგი გოგლიძე დაამარცხა. ამას გარდა, კიდევ ორი ოქრო ივანე ხუბაშვილმა (50) და ივანე მახათაძემ (60) მოიპოვეს. ჩვენებურთა ხარკოვული მონაგარი ოთხი ბრინჯაოცაა, რომლებსაც თორნიკე ჩილინდრიშვილი (55),

შოთა ბესიაშვილი (60) და მძიმეწონისები – საბა გაბრიჩიძე და დავით არწივიძე დაეუფლნენ. საინტერესოა, რომ ხარკოვში ჩვენი გუნდი 17 კაციტ გამოდგინდა და მხოლოდ ერთი მონაწილე დაგვრჩა უმედლოდ. ისიც იმიტომ, რომ ბრინჯაოსთვის ქართველს ხვდებოდა. ეს ის ასაკია, რომელსაც საგანგებო პროგრამით ამზადებენ 2015 წელს თბილისში გასამართი ევროპის ახალგაზრდული ოლიმპიური ფესტივალისთვის. აქამდე უცხოეთში მათ მხოლოდ უფროსთა ტურნირებში თუ უჭიდავით, ახლა კი პირველად მიეცათ თანატოლებთან გაჯიბრების შანსი.

რუბრიკას უძღვება ირაპალი თაბაძე



მიმდინარეობს ხელმოწერა

ბთავაზოვით ტესტების ქრებულს ქართულ ლიტერატურაში, რომელის ითვალისწინებს საატესტატო გამოცდის მოთხოვნებს.

თითოეული ქრებულის ფასი - 10 ლარი



ავტორები: თამარ გელიტაშვილი, ამირან გომართელი

წიგნი I - ქველი ქართული მწერლობა; წიგნი II - „ვეფხისტყაოსანი“; წიგნი III - XIX საუკუნის მწერლობა

- ◆ ქრებულებში ნახვით თითქმის ყველა სავარაუდო კითხვა-პასუხს საგამოცდოდ გათვალისწინებული ნაწარმოებებიდან;
◆ მათი მეშვეობით გაგიაღვივდებათ სავარაუდო ტექსტების ზედმიწევნით ათვისება-შესწავლა;
◆ სწორი პასუხების შემოწავის შედეგად თქვენ გაქვებთ ნაწარმოებთა იდეურ-მხატვრული ანალიზი;
◆ თქვენ შეძლებთ დაქლიოთ ყველა საგამოცდო სირთულე.



სავარჯიშო რვეული ქართულ მართლწერაში

წიგნი განკუთვნილია აბიტურიენტების, საჯარო მოხელეების, მასმედიის წარმომადგენლებისა და ყველა იმ პირისათვის, ვისაც სურვილი აქვს დაქლიოს ტესტირებასთან დაკავშირებული თუ, საზოგადოებრივი, ქართული მართლწერისა და მართლმეტყველების სირთულეები.

ფასი - 9 ლარი

ქრებულის შექმნის მსურველები დაგვიკავშირდით „ახალი განათლება“ რედაქციაში: 295 80 23, 790 95 80 23, 599 88 00 73

რეკროდუქსიები ხელოვნების კაბინეტისთვის

- 1. ცისფერი ბაღები - ედგარ დეგა
2. ჰორაციუსის ფიცი - ჟაკ-ლუი დავიდი
3. მწვანე თაყვანისცემა - დომიენიო გირლანდაიო
4. ადელ ბლონ-გაუარის პორტრეტი - გუსტავ კლიმტი
5. ავტოპორტრეტი - რეზრაანდტ ჰარმენს ვან რაინი
6. მინიები - დიეგო ველასკესი
7. დელფოსელი სიბილა - მიქელანჯელო
8. მხატვრის ბაღი - კლოდ მონე
9. უძლები ფილის დაბრუნება - რეზრაანდტი
10. სძანელა - ერთი ცალის ფასი - 6.5 ლარი

თემატური კლასიკები გალალი კლასებისთვის ფორმატი A1 (59.4X84.1 სმ)

- 1. მსოფლიოს რელიგიები
2. გარეული ფრინველები - სძარტველოში
3. ქართული ხალხური სძარტველები
4. ძველმეცნიერება - სძარტველოში
5. სძარტველო მცენარეები
6. ადამიანის კუნთოვანი სისტემა
7. ნიადაგი - სიცოცხლის წყარო
8. ქველი რეგი
9. ძიმიური ელემენტების პერიოდული სისტემა
10. სამყაროს წარმოქმნა
11. მსოფლიოს ფიდი
12. ბიოლოგიის ძირითადი კანონები
13. იაკოვ ხუცესი
14. იონა სძანისძი
15. ავითი გურამიშილი
16. გენიკი
17. რეზრა ინანიშილი
18. ალექსანდრე ჭავჭავაძე
19. რუსთაველი
20. თეიმურაზ I
21. ვახტანგ VI
22. ბიოგრაფიები
23. გრიგოლ მრგელიანი
24. ავითი ალგაშენებელი
25. გრიგოლ რგაძიძე
ერთი ცალის ფასი - 3 ლარი

ქართული მწერლები

- ◆ ვაჟა-ფშაველა (10-ტომეული) I-V ტომი, - 11 ლარი
◆ მიხეილ ჯავახიშილი (7-ტომეული) I-VII ტომი - 11 ლარი
◆ ლევან გომთუა (7-ტომეული) I-II ტომი - 16 ლარი
◆ ელიშერ ყიფიანი (2-ტომეული) I-II ტომი - 15 ლარი
◆ კონსტანტინე გამსახურდია (10-ტომეული), I, III, VI, VII, VIII, IX, X ტომი - 16 ლარი, IV-V ტომი - 18 ლარი
◆ რეზრა ინანიშილი (6-ტომეული) I-VI ტომი - 12 ლარი
◆ ვახტანგ ჭილიძე (9-ტომეული) I-VII ტომი - 12 ლარი
◆ გრიგოლ აბაშიძე (6-ტომეული), I-V ტომი - 12 ლარი
◆ ოტია იოსელიანი (10-ტომეული) I-X ტომი - 12 ლარი
◆ თამაზ ჭილაძე (6-ტომეული) I-VI ტომი - 10 ლარი
◆ გომდარძი რგხელი (5-ტომეული) I-V ტომი - 13 ლარი

მიითთავულია თითო ტომის ფასი

ქართული ლიტერატურის კაბინეტისთვის მწერალთა პორტრეტები (34X47 სმ)

- 1. მიხეილ ჯავახიშილი
2. ბიოგრაფიები
3. ირაკლი აბაშიძე
4. ნოდარ დუმბაძე
5. მირზა გელუგანი
6. აბაძი ბაძრაძე
7. ვასილ ბარნოვი
8. ბალოლ იაშივილი
9. სულხან-საბა ორგელიანი
10. იოსებ გრიგაშილი
11. პოლიკარპე კაკაბაძე
12. გურამ რგულიშილი
13. იაკოვ ხუცესი
14. იონა სძანისძი
15. ავითი გურამიშილი
16. გენიკი
17. რეზრა ინანიშილი
18. ალექსანდრე ჭავჭავაძე
19. რუსთაველი
20. თეიმურაზ I
21. ვახტანგ VI
22. ბიოგრაფიები
23. გრიგოლ მრგელიანი
24. ავითი ალგაშენებელი
25. გრიგოლ რგაძიძე
ერთი ცალის ფასი - 4 ლარი

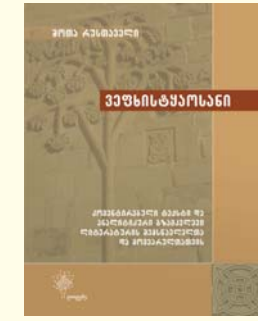
მიმდინარეობს

ხელმოწერა

„მსოფლიო ლიტერატურის კლასიკოსები“

- ჯოზეფ კონრადი - ლორდი ჯიმი **ახალი**
- რაფაელ საბატინი - ლამაზი ბართოლმეო ისტორიის მიღმა **ახალი**
- ერნსტ ჰოფმანი - საბანის ელექსირები **ახალი**
- ნიკოლაი გოგოლი - რჩეული მოთხრობები
- გილგამეშ ქ. ჩესტერტონი - ღონ კისოტის დაბრუნება
- მარგარეტ ღიურასი - საყვარელი ჩრდილოეთ ჩინეთიდან
- ჯონ გოლდსმითი - რჩეული მოთხრობები
- პროსპერ მერიმე - ილევი ვენერა
- უ. სომერსეტ მოემი - ჭრელი საბურველი
- ჯეკ ლონდონი - დიდი სახლის პატარა დინასტიის
- მონოკ დე ბალზაკი - მამა გორიო
- ვიქტორ ჰიუგო - პარიზის დღისმგომობის ტაძარი
- ემილ ზოლა - ქალთა გედინება
- ფიოდორ დოსტოევსკი - მკვდარი სახლის ჩანაწერები
- ჰენრი რაიფერ ჰაბარდი - მონთაშუმას ასული
- ლევ ტოლსტოი - კავკასიური მოთხრობები
- ჯონათან სვიფტი - გულივერის მოგზაურობა
- ერის მარია რამარკი - სამი მემობარი
- შოდელო დე ლაკლო - სახიფათო კავშირები
- ალექსანდრე პუშკინი - მოთხრობები
- შტაფან ცვიგი - მოუთმელობა გულისა
- ჯონ ბრაინი - გზა ელითისაკენ
- ალბერტო მორავია - მოწყენილობა
- ალექსანდრე დიუმა - კავკასია
- სტენდალი - ნითელი და შავი
- ჯეიმზ ფ. კუპერი - ჯაშუში
- მაინ რიდი - კვარტერონი
- ვილჰელმ ჰაუფი - ლისტენბაინი
- თეოდორ დრაიზერი - დიკო კერი
- ალბერ კოენი - დედაჩემი
- გუსტავ ფლობერი - მადამ ბოვარი

თითო ტომის ფასი - 12 ლარი



თამაზ ვასაძე
კომენტარული
ტექსტი და
ანალიტიკური
გზამკვლევი
9 ლარი



თამაზ ვასაძე
ქართული
აგიოგრაფიული
პროზა ლიტერატურის
შემსწავლელთათვის
4 ლარი



თამარ ბეროზაშვილი
ქართული ენის
სასკოლო განმარტებითი
ლექსიკონი
10 ლარი

ქიმია

საატენსტატო
გამოცდისთვის
ლ. მეტრეველი
ფასი - 6 ლარი

ბიოლოგია

კონსპექტი საატენსტატო
გამოცდისთვის
მ. მაყაშვილი
ფასი - 3.50 ლარი

ფიზიკა

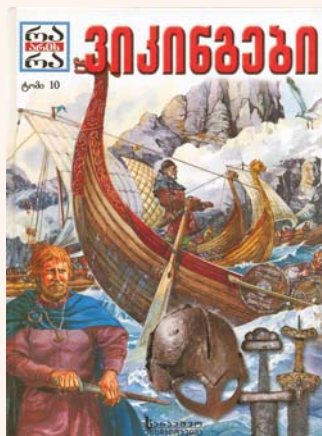
საატენსტატო
გამოცდისთვის
ქ. ტატიშვილი,
ზ. ბერაია
ფასი - 6 ლარი

ქიმია

დამხმარე სახელმძღვანელო
უფროსკლასელებისა და
აბიტურიენტებისათვის
შ. პეტრიაშვილი,
ნ. მაისურაძე
ფასი - 7.50 ლარი

რა არის რა

- ❖ მსოფლიოს 7 საოცრება
- ❖ ავტომობილი
- ❖ ამინდი
- ❖ დიდი აღმოჩენები
- ❖ ხალხთა დიდი გადასახლება
- ❖ გამომგონებები
- ❖ განძის ძიება
- ❖ გლადიატორები
- ❖ დრო და კალენდარი
- ❖ კველი ეგვიპტე
- ❖ ევროპა
- ❖ ვიკინგები
- ❖ კოშკები
- ❖ კრიმინალისტიკა
- ❖ მათემატიკა
- ❖ მეცნიერებები
- ❖ მსოფლიოს რელიგიები
- ❖ კველი რომი
- ❖ კველი საბურქანეთი
- ❖ სამშური
- ❖ უდაბნო
- ❖ უძველესი ადამიანები
- ❖ ახსნილი და აუხსნელი
ფენომენები
- ❖ ფიზიკა
- ❖ ჩაქირული ქალაქები
- ❖ ქიმია
- ❖ მეკობრეები
- ❖ ოლიმპიური თამაშები
- ❖ მთები
- ❖ ჯანსაღი კვება
- ❖ არქიტექტურა



თითო ტომის ფასი - 9 ლარი

ბიოლოგია

საატენსტატო
გამოცდისთვის
ლ. ბურდილაძე,
დ. ბარამიძე,
ქ. მალრაძე,
ნ. სინარულიძე,
მ. ბაგალიშვილი
ფასი - 4 ლარი

საქართველოსა და მსოფლიოს ისტორია

XI-XII კლასები,
კონსპექტი საატენსტატო
გამოცდისთვის
ბ. ლორთქიფანიძე
ფასი - 6.50 ლარი

გეოგრაფია

საატენსტატო გამოცდისთვის
ბ. ჭანტურია, მ. ბლიაძე
ფასი - 6 ლარი

მათემატიკა

სნობარი აბიტურიენტებისა
და სკოლის მოსწავლეთათვის
ა. ნერეთელი
ფასი - 5 ლარი



გამომცემლობა დიოგენე

ხელმოწერის თანხა გადმოირიცხეთ რეკვიზიტებზე:

მიმღები - შპს „ახალი განათლება“, ს/კ202058735, ა/აGE93LB0113314052305000, ს/ს„ლიბერთი ბანკი“, ბ/კ LBRTGE22
შესაკლაველია ინდივიდუალური ხელმოწერები!



მთავარი რედაქტორი: მარიკა ჩიქოვანი

მისამართი: 0102 თბილისი, ტატილაშვილის ქ. №3
ტელ.: 032 295 80 23, 0790 958023, 599 880073, 577 132283.
www.axaliganatleba.ge
E-mail: axaliganatleba@gmail.com Skype:axali.ganatleba
რედაქციის საბანკო რეკვიზიტები: შპს „ახალი განათლება“ ს/კ 202058735
ა/ა GE86BG000000123631000GEL, ს.ს. „საქართველოს ბანკი“ ბ/კ BAGAGE22,
რედაქციაში შემოსული ხელნაწერები არ რეცენზირდება და ავტორებს არ უბრუნდებათ.

ISSN 2233-386X

