



ახალი განათლება

2012 წელი, 22-28 მარტი

ფასი 1 ლარი 30 თეთრი

№12 (566) გაიქცა 1998 წლიდან

www.axaliganatleba.ge

გავშვისადმი კეთილგანწყობილი საქართველო – თითოეული გავშვის უფლების რეალიზაციისათვის

ესტუმარია გაეროს გავშვთა ფონდის წარმომადგენელი საქართველოში რულანდ მონაში



„გავშვთა უფლებები უზრუნველყოფს გავშვების სიცოცხლის შენარჩუნებას, მათ განვითარებასა და კეთილდღეობას. ამის გარეშე შეუძლებელია ისეთი ქვეყნის მშენებლობა, რომელიც ათასწლეულის დეკლარაციითაა გათვალისწინებული – ქვეყნისა, სადაც სუფივეს მშვიდობა, თანასწორობა, უსაფრთხოება, დაცული გარემო, მოქალაქე – გავშვებისადმი კეთილგანწყობილი საქართველო.“

გვერდი 6-7

მათემატიკა

ფიზიკის კვლავობთა დასახელებულად

ვიღრო და პერსონაჟი

გვერდი 3

მათემატიკის

კვლავობთა

დასახელებულად

სოფიკის კვლავობთა

ფიზიკის

სწავლა-სწავლები

სამსახური

გვერდი 4-5

იურიტის კონსულტაცია

კვლავობთა

შეკითხვებს პასუხობს

სამსახური-იურიტი

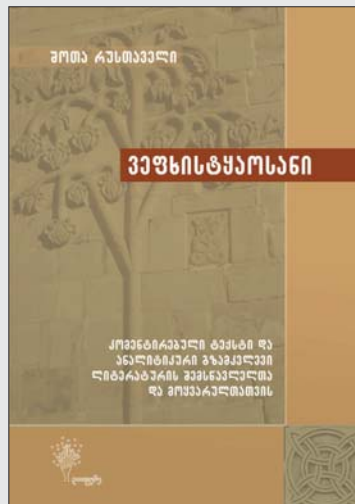
თამარ ავალიანი

გვერდი 8

„ახალი განათლების“ წიგნის თარო

„ვეფხისტყაოსნის“ ტექსტი წიგნში პირველად არის წარმოდგენილი ისე, რომ ყოველ სტროფს უშუალოდ ახლავს, მოსდევს მისი კომენტარი – ქველად განსაზღვრილი სიტყვების, გამოთქმების და ფრაზების, სხეულების, ქვეტექსტების განმარტება. გუნდები-ვინ, ეს გასაღებივებს მოსწავლეს პოემის ტექსტის აღქმას და განსაზღვრავს, უფრო ეფექტურად განსაზღვრავს „ვეფხისტყაოსნის“ სწავლების პროცესს.

ანალიტიკურ განმარტებებში, რომელიც „ვეფხისტყაოსნის“ ერთვინს, დეტალურად არის განსაზღვრული პოემის მსახურული რეალობა, პერსონაჟთა სხეულები და მათი ურთიერთობა, სიტყვები და კოლიზიები, რომლებშიც ისინი არიან მოქცეულნი. განმარტებებში წარმოდგენილია ნაწარმოების ძირითადი პრობლემები, მოტივები, სათქმელი, კონტრასტის არსი. ანალიზი წარმართულია ნაწარმოების ეპიკურების მიხედვით და პედაგოგს შესაძლებლობა ეძლევა, მოსწავლევებს ნაწარმოების ამა თუ იმ მონაკვეთის ბაცნობისთანავე მიანდოლოს შესაბამისი ანალიტიკური განმარტება. ყოველივე ეს მიმართულია იმისკენ, რომ ახალგაზრდა მკითხველევებმა უფრო მეტი ინტერესით, უფრო ცოცხლად აღიქვან რუსთაველის პოემა, უფრო ღრმად და საუფქვლიანად ჩანდნენ მის რთულ, მრავალვალანინან აზრობრივ წყობას.



შოთა რუსთაველი ვეფხისტყაოსანი

კომენტარული ტექსტი და ანალიტიკური განმარტებები ლიტერატურის შემსწავლელთა და მოყვარულთათვის

ტექსტის კომენტარები და ანალიტიკური განმარტებების ავტორი თამაზ ვასაძე

ფასი 11 ლარი

ინფორმაცია



მიხეილ სააკაშვილი უმაღლესი და პროფესიული განათლების სტუდენტებს შეხვდა და საზაფხულო დასაქმების პროექტის მიზნების შესახებ ისაუბრა.

2012 წლის 20 მარტიდან, საიტზე www.summerjob.ge პროექტის „სტუდენტთა დასაქმების პროგრამა საზაფხულო არდადეგებზე (Summer Job)“ მონაწილეობა დასაწყისშია.



საქართველოს პრეზიდენტის მიერ ინიცირებული სტუდენტთა საზაფხულო დასაქმების პროგრამა „Summer Job“, საქართველოს მიერ ტერიტორიაზე, ზაფხულის არდადეგების პერიოდში, 2012 წლის 20 ივლისს ამოქმედდება და 20 ავტოსტოპზე გასტანს.

პროექტის ფარგლებში, ოცდახუთი ათასი სტუდენტი დასაქმდება და მათი ხელფასი 500 ლარი იქნება. სურვილის შემთხვევაში, სტუდენტი შეთავაზებული 70-მდე სამუშაო სახეობიდან სასურველ ერთ ვაკანსიას აირჩევს.

პროექტი „Summer Job“ გამიზნულია იმისათვის, რომ სტუდენტმა შეძლოს კვალიფიკაციის ამაღლება და გამოცდილების მიღება იმ სფეროში, რომელშიც მომავალში სურს დასაქმდეს.

საქართველოს პრეზიდენტი მიხეილ სააკაშვილი თბილისის საინფორმაციო ცენტრის ენჯი, სადაც მომავალი პროფესიული სტუდენტების რეგისტრაცია და ვაუჩერული დფინანსება მიმდინარეობს.

19 მარტიდან პროფესიული განათლების ვაუჩერული დაფინანსება იწყება. პროფესიული განათლების მიღების მსურველები სახელმწიფოსაგან 1000-ლარიან ვაუჩერს მიიღებენ და სასურველ სასწავლებელში ისწავლიან.

საქართველოს პრეზიდენტი მიხეილ სააკაშვილი თბილისის საინფორმაციო ცენტრის ენჯი, სადაც მომავალი პროფესიული სტუდენტების რეგისტრაცია და ვაუჩერული დფინანსება მიმდინარეობს.

გისტრირა და სასწავლო ვაუჩერი გადასცა. პროფესიული განათლების მიღების მსურველთა საზაფხულო რეგისტრაცია, რომელიც 20 აპრილამდე გაგრძელდება, თბილისის ცენტრში, ქუთაისისა და ქობულეთის სინფორმაციო ცენტრებშიც დაიწყო, სადაც დაინტერესებული პირები, რეგისტრაციის გაკვლამდე, ყველა საჭირო ინფორმაციას იღებენ.

პროფესიული განათლების ვაუჩერული დაფინანსებისათვის სახელმწიფომ 7 მილიონი ლარი გამოყო, რაც 7 000 ადამიანს საშუალებას მისცემს ისწავლოს, იპრობოს, გახდეს პროფესიონალი და დასაქმდეს.

ვაუჩერით სრულად დაფინანსდებიან სოციალურად დაუცველი სტუდენტები, ასევე, მიმდინარე წლის ცხრაკლასის იღებენ.



დამთავრებულები და მეთორმეტკლასელები, რომელთაც სკოლის დამთავრების შემდეგ გადაწყვიტეს დაუფიქროს პროფესიულ განათლებას.

პროფესიულ კოლეჯებში მიღებული განათლებით სტუდენტებს დასაქმების რეალური საშუალება ეძლევათ, განხლებულ და თანამედროვე სტანდარტებით აღჭურვილ პროფესიულ კოლეჯებში ახალი, მომზად ბაზარზე მოთხოვნი პროფესიები ისწავლებს. სახელობო პროგრამებს გადამზადებული პედაგოგები და დარგის სპეციალისტები ასწავლიან. დაფინანსების ახალ სისტემაზე გადასვლა გაზრდის კოლეჯებს შორის ჯანსაღ კონკურენციას, ხელს შეუწყობს კერძო სექტორის მოზიდვასა და პროცესში ჩართვას.

2012 წელს პირველად, საბუნებისმეტყველო საგნების სერტიფიცირებული პედაგოგები გამოცდას ფიზიკის, ქიმიისა და ბიოლოგიის ექსპერიმენტულ ნაწილში ჩააბარებენ და დამატებით 75 ლარს მიიღებენ. დღეს, სამინისტროს გამოცდების ეროვნულმა ცენტრმა პედაგოგებისათვის ფიზიკის გამოცდის ექსპერიმენტული ნაწილის აპრობაცია ჩატარა, რომლის მიმდინარეობას საქართველოს განათლებისა და მეცნიერების მინისტრის პირველი მოადგილე კოკა სეფერთელიც აგრარული უნივერსიტეტის ადმინისტრაციულ შენობაში აკვირდებოდა.

აპრობაციისას პედაგოგებს ექსპერიმენტული დაგეგმა მიეცათ, რომლის შესრულება შესაბამის ცოდნასა და უნარებს მოითხოვს.



პროექტი „Summer Job“ გამიზნულია იმისათვის, რომ სტუდენტმა შეძლოს კვალიფიკაციის ამაღლება და გამოცდილების მიღება იმ სფეროში, რომელშიც მომავალში სურს დასაქმდეს.

საქართველოს პრეზიდენტი მიხეილ სააკაშვილი თბილისის საინფორმაციო ცენტრის ენჯი, სადაც მომავალი პროფესიული სტუდენტების რეგისტრაცია და ვაუჩერული დფინანსება მიმდინარეობს.

რებს მოითხოვს. დაგეგმვის შესრულებისას მონაწილეებს, ასევე, საზღვარს გარეშე მსწავლეების გამოყენება უნდა შეეძლოს. ესპერიმენტის მონაწილეებისათვის დემონსტრირება მნიშვნელოვანია სასწავლო პროცესის სრულყოფილად წარმართვისათვის.

საბუნებისმეტყველო საგნების ყველა პედაგოგს მასწავლებლის სახლში შესაძლებლობა აქვს ტრენინგები ექსპერიმენტულ ნაწილშიც გაიაროს, რათა შეძლოს, „ინსტიტუტის“ ლაბორატორიის გამოყენებით, საგანკვითლო პროცესის მაღალ დონეზე წარმართვა და გამოცდისთვის სათანადო მომზადება.

სერტიფიცირებული მასწავლებლების სახელფასო სქემა ასეთია: ხელფასზე დანამატი – 75 ლარი; დამატებითი ინგლისურისა და კომპიუტერის გამოცდის ჩაბარების შემთხვევაში – 200 ლარი; მათ, ვინც ინგლისურის და კომპიუტერის გამოცდის ჩაბარების შემდეგ საუკეთესო 25%-ში ხვდებიან, ხელფასი 1000 ლარი აქვთ; პედაგოგებს კი, რომლებიც საბუნებისმეტყველო საგნებში ლაბორატორიულ გამოცდას ჩააბარებენ, ხელფასი კიდევ 75 ლარით გაეზარდება.

საქართველოს განათლებისა და მეცნიერების მინისტრი დიმიტრი მამუკიანი მასწავლებლის სახლში თბილისის, ქუთაისისა და ბათუმის საჯარო სკოლების დირექტორებს შეხვდა. შეხვედრის მთავარი თემა პირველკლასელთა რეგისტრაცია, საატესტატო გამოცდები და არდადეგის პერიოდში სკოლების რეაბილიტაცია იყო.

2011 წლიდან შეცვალა სკოლებში პირველკლასელთა მიღების წესი, პროცესი გამჭვირვალე და ყველასათვის ხელმისაწვდომი გახდა. პირველად საქართველოში, ყველა სკოლისთვის პირველკლასელთა განაცხადების მიღების კონკრეტული ვადები დადგინდა. 2012 წელსაც მიღება წინასწარ გამოცხადებულ ვადებში მოხდება, ცვლილება შედის პირველკლასელთა დარეგისტრირების წესში, წელს პირველად, დარეგისტრირება ელექტრონულად, მხოლოდ საეკიპოლურ საიტზე იქნება შესაძლებელი. სკოლებს ევალებათ იყვნენ მაქსიმალურად მოზილიზებული, რათა პროცესმა ხარვეზების გა-



რეშე ჩაიაროს და მოხდეს მოსწავლეთა დროული დარეგისტრირება. 15 სექტემბერს ყველა დარეგისტრირებული ბავშვი საჩუქრად პერსონალურ კომპიუტერს მიიღებს.

სამუშაო შეხვედრაზე საუბარი შეეხო საატესტატო გამოცდებს. გასულ წელს, პირველად საქართველოში, საატესტატო გამოცდები კომპიუტერის მეშვეობით, ე.წ. „CAT“-ის ტიპის საგამოცდო მოდელი ჩატარდა. იმავე მეთოდით საატესტატო გამოცდები 2011-2012 სასწავლო წლის ბოლოსაც რვა საგანში გაიმართება. წელს არ იგეგმება რაიმე ცვლილება, უცვლელი რჩება კომპეტენციის ზღვარიც. თითოეულ საგანში გამოცდა საქართველოს ყველა ზოგადსაგანმანათლებლო დაწესებულებაში ერთსა და იმავე დღეს ჩატარდება. მინისტრმა კიდევ ერთხელ მიუწოდა სკოლის დირექტორებს, მათი კომპეტენციის ფარგლებში უზრუნველყონ საგამოცდო პროცესის მაღალ დონეზე ჩატარება.

მინისტრმა დირექტორებთან სასკოლო ინფრასტრუქტურის განვითარების საკითხიც განიხილა. სამინისტრო, საქართველოს მასშტაბით, ყველა სკოლაში გეგმაზომიერად, პრიორიტეტების გათვალისწინებით, ეტაპობრივად ახორციელებს სარეაბილიტაციო თუ საშენებლო სამუშაოებს. ეს პროცესი შეუქცევადია და მომავალშიც გაგრძელდება.

ინფორმაცია განათლების სფეროში „კალამი“

ბითბაზოთი საბატონო გამოცდების ტესტებს შიშვებ საგნებში: ისტორია, გეოგრაფია, ინგლისური, ქიმია, ფიზიკა, ბიოლოგია

საგამოცდო ტესტები ეფუძნება საბატონო განათლებისა და მეცნიერების მინისტრის 2006 წლის 28 ოქტომბრის 841-ე ბრძანებით დამტკიცებულ ეროვნულ სასწავლო გეგმის საბატონო პროგრამებს. ტესტები შედგებიან ამოცანებისა და პასუხებით.

საბატონო გამოცდების ტესტები დაეხმარება მასწავლებლებს აბიტურის ბაკავითილბის პროცესში, ხოლო მოსწავლეებს-საბატონო გამოცდების წარმატებით დაქვემდებარება.

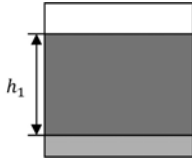
თბილისი, დ. აღმაშენებლის №180 ტელეფონები: 5 77 24 77 70; 577 65 21 00; 592 38 01 10

მათემატიკა

ფიზიკის პედაგოგთა დასახმარებლად ჰიდრო და აეროსტატიკა

ამოცანა 42.

ცილინდრული ფორმის ჭურჭელში ჩასხეს $h_1=20$ სმ სიმაღლის წყალი და მასზე ორჯერ მეტი მასის ვერცხლისწყალი (იხ. სურათი). გავვით ამ სითხეების წნევა ჭურჭლის ფსკერზე. ატმოსფერული წნევა უგულებელყოფილია. წყლის სიმკვრივე $\rho=1000$ კგ/მ³.

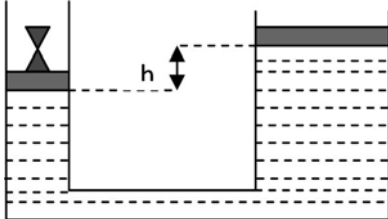


ამოხსნა:

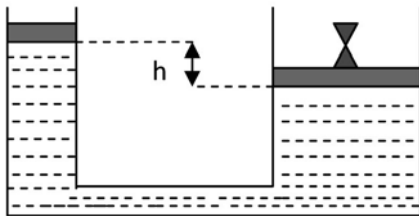
სითხეების წნევა ჭურჭლის ფსკერზე ტოლია წყლისა და ვერცხლისწყლის წნევების ჯამის: $p=p_1+p_2$, სადაც $p_1=F_1/S$ და $p_2=F_2/S$. აქ $F_1=m_1 \cdot g$ და $F_2=m_2 \cdot g$ წყლისა და ვერცხლისწყლის სიმძიმის ძალებია, რომლითაც ეს სითხეები მოქმედებს ერთი და იმავე S ფართობზე. ამოცანის პირობის თანახმად $m_2=2m_1$, ამიტომ $p_2=2p_1$. ამის გათვალისწინებით მივიღებთ: $p=3p_1$, მეორე მხრივ, $p_1=\rho \cdot g \cdot h_1$, ამიტომ საბოლოოდ $p=3\rho \cdot g \cdot h_1=3 \cdot 1000 \cdot 10 \cdot 0,2=6000$ პა.

ამოცანა 43.

წყლიანი ვერტიკალურკედლებიანი ზიარი ჭურჭელი დახურულია $m_1=2$ კგ და $m_2=3$ კგ მასის დეღუმით. როცა პირველ დეღუმზე მოათავსეს $m=1$ კგ მასის საწონი, მაშინ პირველი დეღუმი აღმოჩნდა $h=10$ სმ-ით დაბლა მეორესთან შედარებით (იხ. სურ. 1). საწონის მეორე დეღუმზე გადატანის შემდეგ მეორე დეღუმი აღმოჩნდა პირველზე 10 სმ-ით დაბლა (იხ. სურ. 1). როგორ განლაგდება თითოეული დეღუმი საწონის გარეშე?



სურ.1



სურ.2

ამოხსნა:

პირველ შემთხვევაში სისტემის წონასწორობის პირობა მეორე დეღუმის წყალთან შეხების დონეზე ზიარი ჭურჭლის მუხლებში წნევების ტოლობის ტოლფასია:

$$\frac{(m_1 + m)g}{S_1} = \frac{m_2 g}{S_2} + \rho g h$$

აქ S_1 და S_2 პატარა და დიდი დეღუმის ფართობებია. საწონის მეორე დეღუმზე გადატანის შემდეგ წონასწორობის პირობას შემდეგნაირად გამოვსახავთ:

$$\frac{m_2 g + \rho g h}{S_2} = \frac{(m_1 + m)g}{S_1} \text{ ამ ორი განტოლებიდან მივიღებთ: } \frac{m_1 + m}{S_1} - \frac{m_2}{S_2} = \rho h \text{ და}$$

$$\frac{m_2 + m}{S_1} - \frac{m_1}{S_2} = \rho h \text{ (1), ანუ } \frac{m_1 + m}{S_1} - \frac{m_2 + m}{S_2} = \frac{m_2 + m}{S_2} - \frac{m_1}{S_1} \text{ ჩავსვათ მასების მნიშვნელობები ამ}$$

$$\text{ფორმულაში: } \frac{3}{S_1} - \frac{3}{S_2} = \frac{4}{S_2} - \frac{2}{S_1} \text{ გაგამარტივით ეს განტოლება: } \frac{5}{S_1} = \frac{7}{S_2} \text{ და საბოლოოდ}$$

$$S_2 = \frac{7}{5} S_1 \text{ (2). მიღებული შედეგიდან შეიძლება დავასკვნათ, რომ } m_2/S_2 > m_1/S_1, \text{ ამიტომ}$$

$$\text{ტვირთის აღების შემდეგ დეღუმების წონასწორობის პირობა ასე ჩაიწერება: } \frac{m_2}{S_2} - \frac{m_1}{S_1} = \rho h_1 \text{ (3).}$$

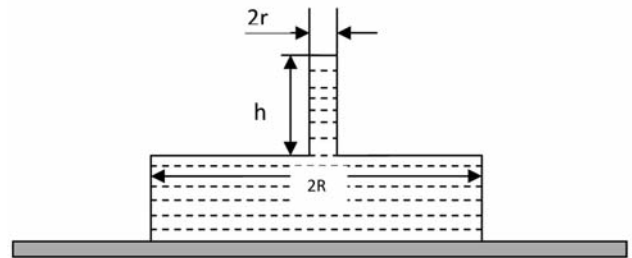
აქ h_1 არის წყლის დონეებს შორის საძიებელი სხვაობა ტვირთის აღების შემდეგ. (2) თანაფარდობის (1)-ში და (3)-ში ჩასმისა და მასების რიცხვითი მნიშვნელობების შეტანით მივიღებთ:

$$\frac{4}{5 S_1} - \frac{2}{S_1} = \rho h \text{ (4) , } \frac{3}{5 S_1} - \frac{2}{S_1} = \rho h_1 \text{ (5).}$$

$$\text{გავყოთ (5) (4)-ზე: } \frac{h_1}{h} = \frac{\frac{3}{5} - 2}{\frac{4}{5} - 2} = 1/6. \text{ სმ. } h_1 = \frac{h}{6} = \frac{10}{6} \approx 1,7 \text{ სმ.}$$

ამოცანა 44.

R - რადიუსიანი გადაბრუნებული ცილინდრული ფორმის ჭურჭელი მჭიდროდ დგას რეზინის მორგებულ საფენზე. ჭურჭლის ფსკერზე მიმაგრებულია r რადიუსის მილი, საიდანაც ჭურჭელში ასხამენ სითხეს (იხ. სურათი). როდესაც სვეტის სიმაღლე h -ს მიაღწია, სითხემ გამოიწვია ჭურჭლის ქვემოდან. განვსაზღვროთ სითხის სიმკვრივე ρ , თუ ჭურჭლის მასა მილიდან ერთად m -ის ტოლია.



ამოხსნა:

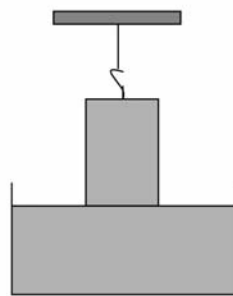
გამოიწვია მოხდება იმ შემთხვევაში, როდესაც სითხე ასწევს ჭურჭელს. ეს მოხდება ჭურჭლის სიმძიმის ძალისა და ფსკერზე მოქმედი წნევის ძალის გატოლებისას: $mg=F\cdot S$, სადაც $F=pS=\rho g h \pi (R^2-r^2)$. აქ S ჭურჭლის ფსკერის ფართობია, p - სითხის წნევა ჭურჭლის ფსკერზე (h დონეზე), ე.ი. $mg=\rho g h \pi (R^2-r^2)$, აქედან

$$\rho = \frac{m}{\pi h (R^2 - r^2)}$$

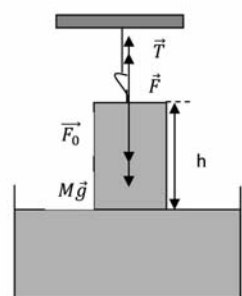
ფორმულის ანალიზიდან ჩანს, რომ აზრი აქვს მხოლოდ იმ შემთხვევას, როდესაც $R>r$. მართლაც, წინააღმდეგ შემთხვევაში, ჭურჭელს ფსკერი არ ექნება და, შესაბამისად, ზევით მოქმედი წნევის ძალა არ გვექნება.

ამოცანა 45.

გადაბრუნებული ჭიკა ავსებულია წყლით და ძირის გარე მხარეზე არსებული კაუჭით ვერტიკალურადაა ჩამოკიდებული (იხ. სურ.1). ჭიკის მასა M -ის ტოლია, შიგ არსებული წყლის - m -ის. რას უდრის ძაფის დაჭიმულობის ძალა? ჭიკის კედლების სისქე იმდენად მცირეა, რომ შეიძლება უგულებელვყოთ.



სურ. 1



სურ. 2

ამოხსნა:

გამოვსახოთ ჭიკაზე მოქმედი ძალები (იხ. სურ. 2). ეს ძალებია: ჭიკის სიმძიმის ძალა - $M\vec{g}$, ატმოსფერული წნევის ძალა - \vec{F}_0 , წყლის მხრიდან მოქმედი წნევის ძალა - \vec{F} და ძაფის დრეკადობის ძალა - \vec{T} , რომელიც მოძულა საძიებელი დაჭიმულობის ძალის ტოლია. რადგან ამ ძალების მოქმედებით ჭიკა წონასწორობაშია, შეგვიძლია დავწეროთ: $\vec{T} + \vec{F} = M\vec{g} + \vec{F}_0$ (1). აქ $\vec{F} = (p_0 - \rho g h)S$, სადაც p_0 ატმოსფერული წნევაა, ρ - წყლის სიმკვრივე, h - ჭიკაში წყლის სვეტის სიმაღლე და S - ჭიკის ფსკერის ფართობი; $\vec{F}_0 = p_0 \cdot S$. ძალების ეს მნიშვნელობები შევიტანოთ (1) ფორმულაში: $\vec{T} + (p_0 - \rho g h)S = M\vec{g} + p_0 S$, საიდანაც მივიღებთ: $\vec{T} = M\vec{g} + \rho g h S$. თუ გავითვალისწინებთ, რომ $\rho h S$ ჭიკაში არსებული წყლის მასაა, მივიღებთ: $\vec{T} = M\vec{g} + mg$.

თეორეტიკული განხილვა

აკად. ი. გველას სახ. ფიზიკა-მათემატიკის №42 საჯარო სკოლის ფიზიკის მასწავლებელი და დირექტორის მოადგილე

სტუმარი

ბავშვისადმი კეთილგანწყობილი საქართველო

„საქართველო და ბავშვის უფლებათა კონვენცია“ – ბანანელაშვილი მონაცემები საქართველოში ბავშვთა მდგომარეობის შესახებ – მორიგი პუბლიკაცია ბავშვთა უფლებების დაცვის მიზნით...



როგორია საქართველოში ბავშვთა მდგომარეობა და რა გავლენა აქვს მათ?

ბავშვების სიტუაცია დღეს საქართველოში უკეთესია, ვიდრე ეს იყო ათი წლის წინ. ჩანაჭარები კვლევა, რომლის პრეზენტაცია მარშან იყო ნოემბერში...

წყვეტი მნიშვნელობა ენიჭება. მაგალითად, აუცილებელია თანასწორობაზე ორიენტირებული სკოლამდელი განათლების სფერო, რადგან უღარიბეს ოჯახებში მცხოვრები ბავშვების ასაკის ბავშვები დღეს ნაკლები ალბათობით დადიან სკოლამდელი განათლების დაწესებულებებში...

(12-დან 16 წლამდე განათლება) ჩართულობის მაჩვენებელი მაღალია, მაგრამ მაინც არის დარჩენილი ბავშვების 5%, რომელიც სკოლაში არ დადის. თუ რეგიონების მიხედვით დავყოფთ, კახეთში ბიჭების 15% არ დადის სკოლაში...

გვინდა, რომ საშუალო განათლების ხარისხი გავაუმჯობესოთ, ინვესტიცია სკოლამდელი განათლებაში უნდა ჩავდეთ, რათა უზრუნველყოთ ბავშვების სწავლა საბავშვო ბაღებში – სკოლამდელი აღზრდის დაწესებულებებში.

როგორც აღვნიშნე, ბავშვთა სიკვდილიანობა და ავადობა, მეტწილად, თავიდან აცილებადია. კვლევის შედეგად, ასეთი მაჩვენებლები გვაქვს: 1999 წლიდან ხუთ წლამდე ასაკის ბავშვების სიკვდილიანობის მაჩვენებელი ორი მესამედით შემცირდა...

ჩვენი გზების სპეციფიკიდან გამომდინარე, განსაკუთრებით მინდა გავამახვილო ყურადღება განათლების მიმართულებით – პრობლემები, რომელიც არსებობს და რა კეთდება მათ დასაძლევად?

როგორც აღვნიშნე, ჩვენ ჩავატარეთ საფუძვლიანი მიმოხილვა ბავშვთა მდგომარეობის შესახებ, რის შედეგადაც გამოიკვეთა შემდეგი სურათი: საშუალო სკოლამდელი ინიციატივის მთლიანი მაჩვენებელი (1999 წელს) 79 პროცენტთან 90,1 პროცენტამდე გაიზარდა (2009 წელს) და არ აღნიშნულა გენდერული უთანასწორობა. თუმცა, გავაროს ბავშვთა კომიტეტმა, უახლოეს წარსულში, შემოთავაზა გამოთქვა სკოლიდან ბავშვების გამოსვლის პროგრესულად მზარდი მაჩვენებლები გამო მალე კლასებში, განსაკუთრებით – სოფლად.

ყურადღებას იმსახურებს ის ფაქტიც, რომ მდგრადი გოგონების 20%-ს და უღარიბესი გოგონების 20%-ს შორის განსხვავება არ არის, ანუ თანაბრად არიან ჩართული სწავლებაში პროცესში ორივე კატეგორიის გოგონები და სკოლაში დადიან.

სხვა სურათია ბიჭების მხრივ – ღარიბი ოჯახების ბიჭების ჩართულობა სასწავლო პროცესში გაცილებით ნაკლებია, ვიდრე გოგონების. ეს არის პირველი დაკვირვება განათლებასთან დაკავშირებით.

მეორე დაკვირვება სკოლამდელი განათლებაზეა, ანუ 3-დან 6 წლამდე ბავშვების განათლებას. კვლევა ჩატარებულია ღარიბი და მდღერა ოჯახების ბავშვების (3-დან 6 წლამდე) ჩართულობაზე სკოლამდელ დაწესებულებებში. აღმოჩნდა, რომ ამ ორ ჯგუფს შორის განსხვავება ძალიან დიდია. ღარიბი ბავშვების ჩართულობა გაცილებით დაბალია. ამ შემთხვევაში, აქ ასევე, გარდა შედეგებისა, იგულისხმება ხელმისაწვდომობაც – ზოგადად არსებობს სკოლამდელი განათლების დაწესებულებებისა, რამდენადაც უღარიბესი ბავშვები, უფრო მეტად სოფლებში ცხოვრობენ, სოფლებში კი სკოლამდელი აღზრდის დაწესებულებები ნაკლებადან.

საქართველო გამოირჩევა დაბალი ჩართულობით არა მარტო საშუალო განათლებაში, არამედ სკოლამდელი განათლების თვალსაზრისითაც.

ეს არის პირველი მნიშვნელოვანი არგუმენტი, რომელიც სკოლამდელი განათლების აუცილებლობას ეხება. არსებობს სხვა არგუმენტებიც. მე გამოვყავი ორი პრობლემური მიმართულება: ერთი – სიღატაკე და მეორე – ახალგაზრდობის უმეფეობა. ამ პრობლემებზე ყურადღება კიდევ ერთხელ მიმართ გავამახვილე, რომ სკოლამდელი განათლება ორივესთან პირდაპირ კავშირშია. საერთაშორისო კვლევებით დასტურდება, რომ ბავშვებს, რომლებიც ჩართული არიან სკოლამდელი განათლების სისტემაში, ნაკლები შანსი აქვთ, იყვნენ ღარიბები და მეტი შანსი აქვთ მომავალში იყვნენ დასაქმებულნი, ანუ სკოლამდელი განათლება პირდაპირ აისახება მათ მომავალზე. ამიტომაც, თამაშად შეიძლება ვთხროთ, რომ ინვესტირება ჩანდება სკოლამდელი განათლების სფეროში ძალიან ეფექტური და აუცილებელი საქმეა. ჩვენი ხელი უნდა შევუწყოთ და უზრუნველყოთ 3-დან 6 წლამდე ბავშვის განათლება, რითაც შევძლებთ გავაუმჯობესოთ როგორც საშუალო განათლების ხარისხს, ასევე ზოგადად საზოგადოების განვითარებასაც.

მაგრამ გვესმის ისიც, რომ გარკვეული დრო, ალბათ რამდენიმე წელიწადი, საჭიროა, ხარისხი რომ გამოჩნდეს. ამ კუთხით, სერიოზული ინვესტიცია აუცილებელია, შესაბამისად, მასწავლებელთა კვალიფიკაციის ამაღლება, უკრიკულუმის ხარისხის კიდევ მეტად გაუმჯობესება და სხვ., რაც გარკვეულ დროს მოითხოვს.

მაგრამ გვესმის ისიც, რომ გარკვეული დრო, ალბათ რამდენიმე წელიწადი, საჭიროა, ხარისხი რომ გამოჩნდეს. ამ კუთხით, სერიოზული ინვესტიცია აუცილებელია, შესაბამისად, მასწავლებელთა კვალიფიკაციის ამაღლება, უკრიკულუმის ხარისხის კიდევ მეტად გაუმჯობესება და სხვ., რაც გარკვეულ დროს მოითხოვს.

დამეფიბოთ სკოლის ასაკის თითქმის ყველა ბავშვი დადის სკოლაში; სასწავლო პროცესში ერთნაირად არიან ჩართული როგორც შედეგებული ოჯახის შვილები, ისე ღარიბი ოჯახის. ეს ასეც უნდა იყოს, მაგრამ ჩვენი კვალიფიკაციის ვართ, რომ კვლევამაც იგივე დადასტურა.

როდესაც გადავივარტო შედეგებსაზე, 12-13 წლის ზემოთ ასაკის ბავშვების განათლებაზე, ვიგებ, რომ არ სკოლებში ღარიბი ოჯახის ბავშვების ჩართულობა თანდათან იკლებს.

ეს ერთ-ერთი მნიშვნელოვანი სფეროა, რომელსაც უგერეგობითაა სთანადო ყურადღება არ ექცევა და ამიტომაც მინდა განსაკუთრებული ყურადღება გავამახვილო სკოლამდელი აღზრდის განათლებაზე.

საერთაშორისო კვლევებით დასტურდება, რომ ბავშვები, რომლებიც ჩართულები არიან სკოლამდელი განათლების სისტემაში, უფრო კარგა აკადემიური მოსწრებას ავლენენ სკოლაში, ანუ უკეთესად სწავლობენ, იმ ბავშვებთან შედარებით, რომლებსაც არ მიუღიათ სკოლამდელი განათლება. თუ ჩვენ

ტიქდან გამომდინარე, რომ საქართველოს ბავშვების ერთ მეოთხედზე მეტი სიღარიბეს ცხოვრობს, სოციალური დაცვის სფეროში მიმდინარე რეფორმებს გადამ-

როსთან არსებული ეროვნული სასწავლო გეგმებისა და მეფასების ცენტრის ძალისხმევით, შემუშავდა შემდეგი სახელმძღვანელოები: „სკოლამდელი განათლების სასწავლო პროგრამა“; „სახელმძღვანელო სკოლამდელი აღზრდის დაწესებულებათა პედაგოგებისათვის“; „სკოლამდელი აღზრდის დაწესებულებების ადმინისტრატორთა სახელმძღვანელო“; პრინციპები და სკოლამდელი ასაკის შეფასების ფორმები“; სახელმძღვანელოები გაცრეცელდა ყველა სკოლამდელი განათლების აუცილებლობას ეხება. არსებობს სხვა არგუმენტებიც. მე გამოვყავი ორი პრობლემური მიმართულება: ერთი – სიღატაკე და მეორე – ახალგაზრდობის უმეფეობა. ამ პრობლემებზე ყურადღება კიდევ ერთხელ მიმართ გავამახვილე, რომ სკოლამდელი განათლება ორივესთან პირდაპირ კავშირშია. საერთაშორისო კვლევებით დასტურდება, რომ ბავშვებს, რომლებიც ჩართული არიან სკოლამდელი განათლების სისტემაში, ნაკლები შანსი აქვთ, იყვნენ ღარიბები და მეტი შანსი აქვთ მომავალში იყვნენ დასაქმებულნი, ანუ სკოლამდელი განათლება პირდაპირ აისახება მათ მომავალზე. ამიტომაც, თამაშად შეიძლება ვთხროთ, რომ ინვესტირება ჩანდება სკოლამდელი განათლების სფეროში ძალიან ეფექტური და აუცილებელი საქმეა. ჩვენი ხელი უნდა შევუწყოთ და უზრუნველყოთ 3-დან 6 წლამდე ბავშვის განათლება, რითაც შევძლებთ გავაუმჯობესოთ როგორც საშუალო განათლების ხარისხს, ასევე ზოგადად საზოგადოების განვითარებასაც.

მაგრამ გვესმის ისიც, რომ გარკვეული დრო, ალბათ რამდენიმე წელიწადი, საჭიროა, ხარისხი რომ გამოჩნდეს. ამ კუთხით, სერიოზული ინვესტიცია აუცილებელია, შესაბამისად, მასწავლებელთა კვალიფიკაციის ამაღლება, უკრიკულუმის ხარისხის კიდევ მეტად გაუმჯობესება და სხვ., რაც გარკვეულ დროს მოითხოვს.

მაგრამ გვესმის ისიც, რომ გარკვეული დრო, ალბათ რამდენიმე წელიწადი, საჭიროა, ხარისხი რომ გამოჩნდეს. ამ კუთხით, სერიოზული ინვესტიცია აუცილებელია, შესაბამისად, მასწავლებელთა კვალიფიკაციის ამაღლება, უკრიკულუმის ხარისხის კიდევ მეტად გაუმჯობესება და სხვ., რაც გარკვეულ დროს მოითხოვს.

მაგრამ გვესმის ისიც, რომ გარკვეული დრო, ალბათ რამდენიმე წელიწადი, საჭიროა, ხარისხი რომ გამოჩნდეს. ამ კუთხით, სერიოზული ინვესტიცია აუცილებელია, შესაბამისად, მასწავლებელთა კვალიფიკაციის ამაღლება, უკრიკულუმის ხარისხის კიდევ მეტად გაუმჯობესება და სხვ., რაც გარკვეულ დროს მოითხოვს.

ნიურსტის კონსულტაცია

ორსულვის, მშობიარობის და ბავშვის მოვლის გამო შევხება და პედაგოგის, მშობიარობისა და ბავშვის მოვლის გამო შევხება

მივცემთ თუ არა ორსულობის, მშობიარობის და ბავშვის მოვლის გამო შევხება და პედაგოგის, მშობიარობისა და ბავშვის მოვლის გამო შევხება

ორსულობის, მშობიარობისა და ბავშვის მოვლის გამო შევხება და პედაგოგის, მშობიარობისა და ბავშვის მოვლის გამო შევხება

რა შემთხვევაში არ აუნაზღაურებს საჯარო სკოლის პედაგოგს ორსულობის, მშობიარობისა და ბავშვის მოვლის გამო შევხება

რა გავლენა უზარაღი სისხლის-სუნთქვითი ორგანიზმის ანაზღაურების საკითხი უნდა იქონიებდეს ორსულობის, მშობიარობისა და ბავშვის მოვლის გამო შევხება

სისხლის-სუნთქვითი ორგანიზმის ანაზღაურების საკითხი უნდა იქონიებდეს ორსულობის, მშობიარობისა და ბავშვის მოვლის გამო შევხება

როგორ ხდება ორსულობის, მშობიარობისა და ბავშვის მოვლის გამო შევხება

დასაქმებული ორსული და პედაგოგის ურთიერთობის თემატიკაზე ორსულობის, მშობიარობისა და ბავშვის მოვლის გამო შევხება

ფულადი დახმარების ოდენობის განსაზღვრის საკითხი ორსულობის, მშობიარობისა და ბავშვის მოვლის გამო შევხება

ფულადი დახმარების ოდენობის განსაზღვრის საკითხი ორსულობის, მშობიარობისა და ბავშვის მოვლის გამო შევხება

როგორ ხდება ორსულობის, მშობიარობისა და ბავშვის მოვლის გამო შევხება

ორსულობის, მშობიარობისა და ბავშვის მოვლის გამო შევხება

დროებითი შრომისუნარიანობა

რის საფუძველზე და ვინ მიერ განიჭება სკოლის პედაგოგის ან პედაგოგის დროებითი შრომისუნარიანობის განსაზღვრა

დროებითი შრომისუნარიანობის განსაზღვრის საკითხი ორსულობის, მშობიარობისა და ბავშვის მოვლის გამო შევხება

დროებითი შრომისუნარიანობის განსაზღვრის საკითხი ორსულობის, მშობიარობისა და ბავშვის მოვლის გამო შევხება

აქვს თუ არა უფლება სკოლის პედაგოგს დახმარება მისთვის

სკოლის (დასაქმებულს) არ აქვს უფლება, აანაზღაუროს დროებითი შრომისუნარიანობის მხარე

სკოლის (დასაქმებულს) ან პედაგოგის უფროსობის მხარე

სკოლის (დასაქმებულს) ან პედაგოგის უფროსობის მხარე

თამარ აბალიანი საქართველოს პედაგოგთა და მეცნიერთა თანადასრულებელი პროფესორის უფროსი

თვალსაზრისი

ეპიკრიზისა და ლოკოკანონის პრობლემაში ინფორმაციული საფუძვლის დისციპლინის სწავლის შედეგების უნივერსალის შესახებ

სტატიის სათაურში დასმული პრობლემატიკის არაპრობლემატიკური რეალიზაციისთვის საჭიროა, უპირატესად ყოველთვის, ანაზღაურების ინიციატივების განხორციელება

ინგლისური ერთფუნქციური სტატიის სათაურში დასმული პრობლემატიკის არაპრობლემატიკური რეალიზაციისთვის საჭიროა, უპირატესად ყოველთვის, ანაზღაურების ინიციატივების განხორციელება

რადღაც 25 წელს ითვისებს. მიუხედავად დროის ამ მცირე მოხაზვებისა, გამოყენებული მრავალრიცხოვანი წყაროები არ არსებობს ინფორმაციის ჩამოყალიბებული ერთმნიშვნელოვანი განმარტება

ჩვენი არ შევხებივართ ამ უკანასკნელის უარყოფის დამტკიცების ანაზღაურების საკითხს, ხოლო კონკრეტული ნაწილების აქვს სხვადასხვა მნიშვნელობის მქონე ნაწილები

პირველი მიმართულება უკავშირდება ინფორმაციის შეგროვების, გადაცემის, მიღების, შენახვის, მოქცევის, დახარისხების, ართმობის, ინფორმაციის დაფიქსირების საკითხებს

მეორე მიმართულება უკავშირდება დამატებით სწავლებას, რომელიც მოიცავს მათემატიკური და გამოყენებითი დისციპლინების კომპლექსს

მესამე მიმართულება უკავშირდება სხვადასხვა კლასის დამატებითი სწავლების, პროცედურების, ტექნიკური უნარების დასრულების, ინფორმაციის დასრულების

ვის წარმოადგენს ყველაზე უფრო მთავარს, მნიშვნელოვანსა და აქტიურს. ამ მიმართულებით მინარსიდან გამომდინარე, ინფორმაციის ინტეგრირებული განმარტება, ჩვენი აზრით, შეიძლება შემდეგნაირად ჩამოყალიბდეს: „ინფორმაციული და მათემატიკური მეცნიერული დისციპლინა, რომელიც უპირველეს ყოვლისა შეისწავლის მონაცემთა კომპიუტერული და მათემატიკური კონსტრუქციების საფუძვლის სისტემების და მათი უნივერსალური ხერხების განხორციელების საფუძვლების საფუძვლებს“

ამ განმარტებიდან გამომდინარე, ინფორმაციული მეცნიერება ჩაითვალოს ინფორმაციული მეცნიერების სისტემების განხორციელების საფუძვლების საფუძვლებს

თუ გავაკვირდებით ყოველგვარ უნივერსალურ რეჟიმს, შეიძლება მოვხვდეთ შემდეგი კონსტატაცია: ინფორმაცია - გამოკლებულია და ანაზღაურებული ინფორმაციის ავტომატიზებული დასრულების საფუძვლების საფუძვლებს

ინფორმაცია - გამოკლებულია და ანაზღაურებული ინფორმაციის ავტომატიზებული დასრულების საფუძვლების საფუძვლებს

ინფორმაცია - გამოკლებულია და ანაზღაურებული ინფორმაციის ავტომატიზებული დასრულების საფუძვლების საფუძვლებს

ინფორმაცია - გამოკლებულია და ანაზღაურებული ინფორმაციის ავტომატიზებული დასრულების საფუძვლების საფუძვლებს

ინფორმაცია - გამოკლებულია და ანაზღაურებული ინფორმაციის ავტომატიზებული დასრულების საფუძვლების საფუძვლებს

სიასლა!

ილია ჭავჭავაძე, ორტომეული

ორტომეული ფასი 16 ლარი

საქართველოს ისტორიული ატლასი

ერთი ტომის ფასი 5,70 ლარი

კლასიკური პოეზია

ელფის გამოცემლობამ დაიწყო ახალი სერიის, კლასიკური პოეზიის გამოცემა. სერიის ფარგლებში იბეჭდება მსოფლიო კლასიკოს პოეტთა რჩეული ლექსები. ამ ეტაპზე გამოვიდა სამი წიგნი. პირველ წიგნში მკითხველი გაეცნობა გალაკტიონ ტაბიძის, ალექსანდრე პუშკინისა და ტერენტი გრანელის რჩეულ ლექსებს, მეორეში - ტიციან ტაბიძის, სერგეი ესენინისა და მირზა გელოვანის ლექსებს, ხოლო მესამე წიგნი ლადო ასათიანს, ალექსანდრე ბლოკსა და პაოლო იაშვილს აერთიანებს.

ელფის გამოცემლობა შეეცადა ამით მკითხველისთვის ენგებინა, ქართველ და მსოფლიო კლასიკოს პოეტთა სულიერი და კულტურული ურთიერთობა, რისი დამადასტურებელიცაა ამ წიგნებში შესული ლექსები.

სამი ტომის ფასი 21 ლარი

www.elf.ge

ელფის გამოცემლობა

თემატური პლაკატები დაწყებითი კლასებისთვის

ფორმატი A2 (42X59.4 სმ)

1. ძველი ანბანი
2. წელიწადის დროები: ზემოდროშა-ზამთარი
3. წელიწადის დროები: ზაზაზსული-ზაზსული
4. ფერები
5. ფორმები
6. ბარბული ცხრეველები
7. ბარბული ფრინველები
8. ბრუფსიები
9. რიცხვები
10. სილ-პრსტნეული
11. შინაური ცხრეველები
12. ტანსაცმელი
13. ჰიბინის ნიშთები
14. საუზასო ნიშთები
15. ტრანსპორტი
16. წყლის ბინადრები
17. ინფლისური ანბანი
18. რუსული ანბანი
19. რეში საბარბეული

ერთი ტომის ფასი 2.5 ლარი

თემატური პლაკატები მაღალი კლასებისთვის

ფორმატი A1 (59.4X84.1 სმ)

1. რელიგიის ნარბრუბა
2. ბარბული ფრინველები საბარბეული
3. ბარბული ცხრეველები საბარბეული
4. მწერები
5. ძველი სალსური საბარბეული
6. მწერბარბელები საბარბეული
7. საბარბეული მცენარეები
8. ადამიანი აბარბეული
9. რეპტილიები და დინოზორები
10. ნიადები - სიცოცხლის წყარო
11. მწერი რეში
12. მსოფლიოს დროები
13. ზღვის დინეები
14. ძველი ელფინების ბარბული სისტემა
15. საბარბული ნარბრუბა
16. ბარბული მსოფლიოს შინაბარბეული და საბარბული ტიპები
17. მსოფლიოს შინაბარბული სოცრეები

ერთი ტომის ფასი 3 ლარი

ქართული ლიტერატურის კაბინეტიისთვის მწერალთა პორტრეტები (34X47 სმ)

1. მინილ ჰაბინეში
2. მორბი ლეონი
3. ირაკლი აბაში
4. ნოღარ ლეონი
5. მირზა ბელეონი
6. აბაში ბარბეული
7. მინილ ბარბეული
8. ბარბული იაბეული
9. სულხან-საბა ორბელიანი
10. იოსებ ბრინეში
11. პრლიკარი კაბაბა
12. მურბი რეპული
13. იაკობ ხუცესი
14. იოსებ საბინეში
15. დავით მურბი
16. ბესი
17. რეზი ინანეში
18. ალექსანდრე ჭავჭავაძე
19. აბაში ნარბეული
20. რუსთაველი
21. მარბ-მარბეული
22. თეიმურაზ I
23. მანბან VI
24. მორბი მირბეული
25. მინილ ორბელიანი
26. დავით ალბინეში
27. მურბი აბინე

ერთი ტომის ფასი 4 ლარი

რეპროდუქციები ხელოვნების კაბინეტიისთვის

1. ცისფერი ბარბინეები - დეზა
2. პრბინეში ფიცი - მარბული დავი
3. მწერბეული თარბინეში - დორბინეში მირბანდინი
4. ადრე ბლრ-ბარბინეში პრბინეში - მსტარბ კლინი
5. აბტორბინეში - რეზინეში პარბინეში მან რინე
6. მინეში - მელსამი
7. დორბინეში სიბილა - მინილანდელი
8. მანბინეში ბალი - კლრ მინე
9. უკლბი მინის დარბინეში - რეზინეში
10. საბინეში - რეზინეში
11. საბინეში მანბინეში, მან-მანბინეში კუნბეული - მორბ სორბ

ერთი ტომის ფასი 6.5 ლარი

ხელმწიფარის მსურველები დავბინეში: 2958023; 790958023; 577132283. ელფოსტა axaliganatleba@gmail.com

ქართველი მწერლები

- ❖ ვაჟა-ფშაველა (10-ტომიანი), I-IV ტომი, - 11 ლარი
- ❖ ალექსანდრე ყაზვბეგი (2-ტომიანი), I-II ტომი, - 11 ლარი
- ❖ მიხეილ ჯავახიშვილი (7-ტომიანი), I-VII ტომი - 11 ლარი
- ❖ ლევან გომთაზ (7-ტომიანი), I-II ტომი - 16 ლარი
- ❖ ელიშვიტა ყიფიანი (2-ტომიანი), I-II ტომი - 15 ლარი
- ❖ კონსტანტინე გამსახურდია (10-ტომიანი), I, II, III, VI, VII, VIII ტომი - 16 ლარი, IV-V ტომი - 18 ლარი
- ❖ რევაზ ინანიშვილი (6-ტომიანი), I-VI ტომი - 12 ლარი
- ❖ ვასტანტაძე (9-ტომიანი), I-IV ტომი - 12 ლარი
- ❖ გრიგოლ აბაშიძე (6-ტომიანი), I-VI ტომი - 12 ლარი
- ❖ ოტიან იოსელიანი (10-ტომიანი), I-IX ტომი - 12 ლარი
- ❖ თამაზ ჭიჭიანი (6-ტომიანი), I-VI ტომი - 10 ლარი
- ❖ გოდერძი ჩოხელი (5-ტომიანი), I-IV ტომი - 13 ლარი

მითითებულია თითო ტომის ფასი

გამომცემლობა „ნიკოგენა“ და გაზეთ „ახალი განათლება“ სპეციალური პრეზენტაცია

ხელმომწერთა საყურადღებოდ!

თუ თქვენ წიგნის მოყვარული ბრძანდებით, შეგიძლიათ ისარგებლოთ „დიოგენეს“ შემოთავაზებით და გააფორმოთ ხელმოწერა.

გამომწერთ ნიგბები და მიიღეთ სპეციალური ფასად



საყმაწვილო ენციკლოპედია „მუსიკა“

~~29.90~~

17 ლარი



საყმაწვილო ენციკლოპედია „სპორტი“

~~29.90~~

10 ლარი

პირველად საქართველოში!

მოსწავლეებისა და პედაგოგების სპეციალური წიგნი თამარ ბეროზაშვილი „ქართული ენის სასკოლო განმარტებითი ლექსიკონი“

~~14.90~~

10 ლარი



„ახალი განათლება“ წიგნის თანად

მიმდინარეობს ხელმოწერა

გადმორიცხვისას აუცილებლად მიუთითეთ ძალაში, რაიონი, სოფელი, სკოლა, სახელი და გვარი.

შესაძლებელია ინდივიდუალური ხელმოწერები!

მსურველები დაგვიკავშირდით ტელეფონზე:

295 80 23; 8790 95 80 23; 577 13 22 83.

ხელმოწერის თანხა გადმორიცხვით რეკვიზიტებზე:

მიმღები - შპს „ახალი განათლება“, ს/კ 202058735

ს/ს „ლიბერთი ბანკი“, ბ/კ LBRTGE22, ა/ა GE93LB0113314052305000

შეგიძლიათ მიიღოთ!



მსოფლიო ისტორიის ენციკლოპედია

~~45~~ 35 ლარი

საბავშვო ცნობილი ენციკლოპედია

~~30~~ 26 ლარი

სტრატეგიის ილუსტრირებული ისტორია

~~40~~ 30 ლარი

„მსოფლიო ლიტერატურის კლასიკოსები“

ერთი ტომი - 12 ლარი



• გუსტავ ფლობერი - მადამ გოვარი

• ონორე დე ბალზაკი - მამა გორიო

• ვიქტორ ჰიუგო - პარიზის ღვთისმშობლის ტაძარი

• ემილ ზოლა - ძალთა გაღწევა

• ალექსანდრე დიუმა - კამკასია

• ფიოდორ დოსტოევსკი - მკვდარი სახლის ჩანაწერები

• ჰენრი რაიდერ ჰაგარდი - მონტესუმა ასული

• სტენდალი - ნითელი და შავი

• ლევ ტოლსტოი - კავკასიური მოთხრობები

• ჯონათან სვიფტი - გულიწვენი მოგზაურობა

• ერის მარია რემარკი - სამი მეგობარი

• შოდერლო დე ლაკლო - სასიყვარულო კავშირები

• ალექსანდრე პუშკინი - მოთხრობები

• შტეფან ცვაიგი - მოუთმელოზა გულია

• მაინ რიდი - კვარტარონი



„რა არის რა“ ერთი ტომი - 11 ლარი



მთავარი რედაქტორი: მარიკა ჩიქოვანი

მისამართი: ტაბაღაშვილის №3 ტელ.: 295 80 23, 8790 958023, 577 132283.

www.axaliganatleba.ge E-mail: axaliganatleba@gmail.com Skype: axali.ganatleba

რეგისტრაციის № 2/4-1609, ინდექსი ხელმოწერისთვის: 76096

გაზეთი რეგისტრირებულია დიფუზის რაიონის სასამართლოს მიერ.

რედაქციის რეკვიზიტები: საქართველოს ბანკი ა/კ BAGAGE22,

ს/კ 202058735, ა/ა GE 86 BG 0000000 123631000 GEL

რედაქციაში შემოსული ხელნაწერები არ რეცენზირდება და ავტორებს არ უბრუნდება.

ISSN 2233-386X



9 772233 386008 >