

ციტადელი გვემთ გრძელი ოთხკუთხედა. გალავანში ჩართულია ცილინდრული და პირამიდული კოშკები. მათი სართულიანობა შერყეობს ოთხსა და შვიდს შორის. კოშკები საბრძოლო და საცხოვრებელია. ისინი აღჭურვილია ყველა საჭირო ფლემენტით. აქა სათოფეები, სალოდეები და საზარბაზნები. გალავანი 5-6 მეტრი სიმაღლისა ყოფილა და შემდეგ მისთვის კიდევ 2-3 მეტრი დაუმატებიათ. გალავანიც იარუსებადაა დაყოფილი და თითოეული მათგანი აღჭურვილია სათოფეებითა და სალოდეებით. სამხრეთის ცენტრში მდგარი კოშკის ქვემოთ განიერი შემოსასვლელია გამართული. იქვე ახლოსაა დიდი წყალსაცავი წყაროთი. ციტადელი ძირითადად XVII საუკუნის ნაწარმოებია.

ციტადელში ჩართულია ორი გუმბათოვანი ტაძარი. ერთი მათგანი მომცროა და დასავლეთით დგას. იგი აგებულია XVI საუკუნის მეორე ნახევარში ან მომდევნო საუკუნის პირველ ნახევარში.

მეორე გუმბათოვანი ტაძარი, აგებული 1689 წ., გვიანი საუკუნეების საუკეთესო ხუროთმოძღვრული ნაწარმოებია. მასთან ერთადაა აგებული აგრეთვე სამრეკლო, რომელიც დგას მცირე კელესის სახურავზე.

ციტადელში ყველაზე ადრეული კოშკი დგას ცენტრში. იგი პირამიდულია, საფეხურებისანი სახურავით. იგი ოთხსართულიანია და აგებული ჩანს XV საუკუნის ბოლოს ან მომდევნო საუკუნის დასაწყისში. თავისთავად ასეთი სახურავიანი კოშკი ქართლ-კახეთში ერთადერთია. მისი რამდენიმე ნიმუში დგას ფშავე-ხევსურეთში და მთებგალმა, მომიჯნავე ტერიტორიაზე.

ნოსტე დიდი მოურავის, სახელგანთქმული გიორგი სააკაძის რეზიდენციაა. სააკაძეთა ძირი ტანას ხეობის სოფელ ფელეში იყო. საუკუნეების განმავლობაში მათი მამულები იზრდებოდა თემის ხეობაში, ამიტომ გიორგი სააკაძემ ახალ რეზიდენციად ნოსტე გაიჩინა. აქ მან სულ სამი ათეული წელიც ვერ იცხოვრა, მაგრამ ძირითადი ბაზა მაინც შექმნა. აქ ჩატარებულმა გათხრებმა ძველ რეზიდენციაზე წარმოადგინა შეგვიქმნა (სურ. 343-345).

რეზიდენციისათვის შერჩეულია თრიალეთის ქედის ერთ-ერთი მთის ფერდობის ტერასა. ამ დონიდან ქვემოთ, ჩრდილოეთისაკენ, მთელი ხეობა მოჩანს. თავადის ბუნებიდან გამომდინარე, იგი ზემოდან დაჭყურებს ყველას და ყველაფერს.

რადგან რეზიდენციას ზურგი ქედზე ჰქონდა მიბჯენილი, საჭირო იყო გადმოსასვლელის ჩაკეტვა. ამ მიზნით იქ საყარაულო კოშკი დაუდგამთ.

მთის ტერასა რეზიდენციისათვის გალავნით მშვილდითი შემოურკალავთ. მის შიგნით ძირითადი ნაგებობებია განლაგებული. გალავნის ჭიშკარი დასავლეთითაა. კარის ეკლესიად კი გამოუყენებიათ იქვე ახლოს, დასავლეთით მდგარი დარბაზული საყდარი.

ფერდობზე მიშენებული გალავნიდან ძირაა გადარჩენილი. მის შიგნით კი მდგარა სასახლე, საცხოვრებელი სახლები, კოშკი, მარანი, აბანო, საჯინიბე და სხვა დამხმარე ნაგებობები. რეზიდენცია წყლით კრამიკული წყალსადენით ორი ხეობიდან მარაგდებოდა.

სასახლე ორსართულიან ვრცელ ნაგებობას წარმოადგენდა. მისგან ნაწილობრივ

გადარჩენილია გარე კედლები. კოშკი იშვიათი პროპორციებისაა. კარი პირველ სართულზე მალაა. ზედა სართულებზე მარტივი სათოფეები და ბოლოს სწორკუთხა სალოდევებია.

საკაძეთა ნოსტეს რეზიდენციის ისტორია უშუალოდაა დაკავშირებული გიორგი სააკაძის აღზევებასა და დაცემასთან. 1626 წ. დიდი მოურავი იძულებული შეიქნა სამშობლოს გასცლოდა.

ხულუტის ციხის ავტორი საკმაოდ მაღალი გემოვნებით ყოფილა დაჯილდოებული. მას მდ. ხრამის ხეობაში სიმაგრისათვის შეურჩევია ეიწრო კლიოეანი ადგილი და მისთვის მოურავია სიმაგრის მრავალფეროვნება. ციხის დამცველთა დაუკითხავად ამ ხეობას ვერაინ გადაჭრიდა.

ხულუტის ციხე, ერთი გვიანი დოკუმენტის მიხედვით, XVII საუკუნის ოციან წლებში აუგია ყაფლან ორბელიანის შაჰის კარზე მსახურის ბიძის მიერ გამოგზავნილი ეკლესიისათვის ასაგები თანხით. იმ ეპოქაში ეკლესიის მაგიურ ციხის აგება გამართლებული იყო (სურ. 346, 347).

აღრეულ საუკუნეებთან შედარებით, გვიან საუკუნეებში რეზიდენციები ეაკე ადგილებზე ფეხობდა და არა მთის წვერზე. ასეა ხულუტშიც. მისთვის ხეობის ეიწრო ყელი შეურჩევიათ. მდინარის მარჯვენა ნაპირი პიტალო კლდეა. აქ მტერი გავლას ეერ მოახერხებდა. მარცხენა ნაპირი, მდინარეიდან მალალ მთამდე, მთლიანად ციხითაა გადაკეტილი. ციხეში გასვლა გამჭოლად მხოლოდ ეიწრო კარებით შეიძლება.

ციხე-დარბაზის მცირე ეხოს ირგვლივაა ყველაფერი განლაგებული. ეხოს ჩრდილო-დასავლეთის კუთხე უჭირავს დიდ კოშკს, ხოლო მის ცერად მცირე კოშკია. ეხოს სამხრეთით მთელი მონაკვეთი ორსართულიან სასახლეს აქვს მოკავებული.

კლიოეან საძირკველზე მდგარი საოცრად გრანდიოზული კოშკი ვერტიკალურად ორდაა გაყოფილი. პირველ ნაწილში რვა სართულია, მეორეში – შვიდი. ეს, ფაქტურად, ვერტიკალზე დაგეგმარებული სასახლეა, ყველა საცხოვრებელი და საბრძოლო ელემენტით. ქვედა სართულები ძირითადად საცხოვრებლად იყო განკუთვნილი სათოფეების გარეშე. ზედა სართულებში კი სათოფეები საკმაოდაა. ბოლო სართულზე ნისკარტა სალოდევებიცაა. ბუხრები, ერთის გამოკლებით, ყველა სართულზეა. კოშკის კედლები მეტად მტკაცვა. მათი სისქე ქვემოთ 2-3 მეტრია, ზემოთ კი თხელია. კოშკი და სიმაგრე მთლიანად ფლეთილი ქვით სქელ დულაბზეა აგებული.

მცირე, სამხრეთ-აღმოსავლეთის კუთხეში მდგარი კოშკი, პირველთან შედარებით, პატარაა. ხოლო გადაწყვეტით იმავე პრინციპზეა აგებული. ქვედა სართულები, ეიწრო სარკმლებით და განჯინებით, საცხოვრებელია, მეოთხე სართული კი სათოფეებითა და სალოდევებით – თავდაცვითი. ორივე კოშკს ორფერდა სახურავი აქვს, რაც იშვიათად გვხვდება.

კოშკის მიმდებარე მცირე ეხო გადატვირთულია. აქაა წყალსაცავი, ტაღანი კოშკში შესასვლელად, ბილიკი საპირფარეოში მოსახვედრად და სხვა. მართალია, სიმაგრის შესვლით იყო წყალსაცავი, მაგრამ მას გავსება უნდოდა და საერთოდ,

რეზიდენციას წყლით საიმედოდ მომარაგება სჭირდებოდა. ამ მიზნით იქვე ნაპირას იწყება გვირაბი, რომელიც ციხეს გარედან მიუყვება მდინარემდე. მისი ბოლო ორიგინალურადაა გადაწყვეტილი. მდინარეზე გვირაბის ბოლო ძაბრივითაა დამსობილი. ციხიდან წყალზე ჩასულს გარედან ვერ ხედავდნენ, თვით კი შიგნით თავისუფლად მოქმედებდა.

ამ კოშკის გარდა, წრიული გეგმის თითო მცირე ზომის კოშკი ჩასმულია სამხრეთ-დასავლეთისა და ჩრდილო-აღმოსავლეთის კუთხეში.

ციხის ეზოს სამხრეთის ხაზი მთლიანად მოკავებული აქვს ორსართულიან საცხოვრებელს. მოუხედავად იმისა, რომ იგი საცხოვრებელია, მისი ბანის გარე კედლებში სათოფეებია ჩამწკრივებული.

ხულუტის ციხე, მოუხედავად დაზიანებისა, ახლაც შთამბეჭდავია. დამოუკიდებელი საქართველოს დაცვას კი იგი ბოლომდე ემსახურა.

მატანი მდ. ალაზნის სათავესკნაა. მის მარცხენა მხარეს, დიდი სოფლის ჩრდილო განაპირას, ფერდობზე განლაგებული სიმაგრე ჩოლოყაშვილების ციხე-დარბაზი ყოფილა. მას ახლაც „ჩოლოყანთ ციხეს“ ეძახიან.

ფერდობზე სწორკუთხა გეგმის მქონე ციხე-დარბაზს საკმაოდ ვრცელი ტერიტორია ჰქონდა მოკავებული. ოთხკუთხა გალავნის კუთხეებში ცილინდრული კოშკებია აღმართული, ხოლო მის შიგნით სამი საცხოვრებელი სახლი, კარის კვლეისა და წყარო იყო განთავსებული. კვლესია საშუალო ზომის დარბაზულ ნაგებობას წარმოადგენს, ხოლო საცხოვრებელი სახლებიდან მხოლოდ მათი კვალი და გალავნებში ჩარსული კედლებია მოღწეული. წყარო კი, რომელიც დასავლეთის გალავნის გასწვრივ იყო გამართული, დამშრალა. აქვე საინტერესოა იმის აღნიშვნა, რომ ციხეს ორი მცირე კარი აქვს და არა ჭიმკარი. მის აგების დროს განიერი, სატრანსპორტო კარი საშიში ყოფილა (სურ. 348, 349).

გალავნის შიგნით მდგარი სამი საცხოვრებელი ნაგებობის მხოლოდ გეგმის მოხაზულობა ირკვევა. გალავნებზე კი თითქოს მათი ანაბეჭდია დატოვებული. სამხრეთის კედელზე მიდგმული ორივე შენობა სამსართულიანია, პირველი სართულის გარე კედლები საშიშროების გამო ყრუა. ზედა სართულები კი სათოფეებითაა აღჭურვილი და ცხოვრებისათვის აუცილებელი ბუხარიც აქვს. სამხრეთით მდგარი სახლის მესამე სართულს მთელ სიგრძეზე აივანი ახლავს, საიდანაც ალაზნის აუზის ბრწყინვალე ხედი იშლება. მესამე, ჩრდილო კედელზე მიდგმული სახლი მოზრდილი ორსართულიანი ნაგებობა ყოფილა. ეს მოზრდილი შენობა სხეებზე კაპიტალური ჩანს და არაა გამორიცხული, რომ სწორედ ის ყოფილიყო ფეოდალის სასახლე.

ციხის გალავანი, რელიეფის თავისებურების გამო, ორ და სამიარუსიანია. პირველი იარუსი, მცირე გამონაკლისის გარდა, ყრუა, ხოლო ზედა იარუსებზე ცალმაგი და ორმაგი სათოფეებია.

მატანის ციხის აგების შესახებ ცნობები არ შემორჩენილა. საერთო მონაცემებით კი იგი აგებულია XVIII საუკუნის შუა ხანებში.

საქართველოში სიმაგრეთა სახეობებიდან ციხე-გალაქანი ბოლო წარმონაქმნია. იგი ქართლ-კახეთის განსაკუთრებულმა პოლიტიკურმა მდგომარეობამ წარმოიშვა.

ციხე, რომელიც სახელმწიფოს დაცვის საქმეს, ემსახურებოდა, იგებოდა საზღვრებზე, გზაჯვარედინებსა და, საერთოდ, სტრატეგიულად გამართლებულ ადგილებზე.

მშენებლები ცდილობდნენ თითოეული მათგანისათვის მიუდგომელი ან ძნელად მისადგომი ადგილი შეერჩიათ. თანაც ამ სახის სიმაგრეები აუცილებლად დასახლების გარეთ უნდა ყოფილიყო, რომ ციხესთან ბრძოლებს მოსახლეობა არ დაეზიანებინა.

საქართველო, როგორც მცირე ქვეყანა, ყოველთვის დიდ და დამპყრობ ქვეყანათა გარემოცვაში იყო, ამიტომ მუდამეჟამს ციხეებს აშენებდა, ქვეყნის დაცვაზე ზრუნავდა.

პატარა ქვეყანაც კი, როცა იგი ერთიანი იყო, თავს ადვილად იცავდა. სამწუხაროდ, გვიან საუკუნეებში საქართველო დაქუცმაცებული და გამუდმებული ომებით დასუსტებული იყო. ისედაც პატარა ქვეყანა, რამდენიმე სამეფოდ და სამთავროდ დაყოფილი, მტერს ძველებურად ვერ უმკლავდებოდა. განსაკუთრებით სამში მდგომარეობა შეიქმნა XVIII საუკუნის პირველ ნახევარში, როდესაც ისეთი აგრესიული, დიდი იმპერიები შეიქმნა, როგორიც იყო ირანი და ოსმალეთი. ისინი საუკუნეების განმავლობაში ქვეყნის დაპყრობას ლაშობდნენ. მათ დაემატა ჩრდილოეთ კავკასიიდან საშოვარზე გადმოსული დაღესტნელები, რომლებსაც ჩვენში ლეკებს ეძახდნენ. ხროკ მთებში მცხოვრებ ლეკებს ქვეყნის დაპყრობა არასოდეს ჰქონიათ მიზნად, ამის ძალა არ ჰქონდათ, მაგრამ იტაცებდნენ ყველაფერს, მათ შორის ადამიანებსაც, რომლებსაც ყიდდნენ თურქეთის რომელიმე ბაზარზე. იქ, სადაც ლეკთა რაზმი გაივლიდა, არაფერი რჩებოდა, ამიტომ მამინ წარმოიშვა სიტყვა „წალექვა“.

ადრე ფეოდალები ცდილობდნენ თავიანთი ციხე-დარბაზები ძნელად მისადგომ ადგილებში აეგოთ, მაგრამ XVI ს-ში, განსაკუთრებით ბოლო პერიოდში და მომდევნო საუკუნის დასაწყისში რეზიდენციები დასახლებათა შუაში გადმოიტანეს, რათა მტრის შემოსევისას სწრაფი რეაგირების საშუალება ჰქონოდათ. XVIII საუკუნის 20-30 წლებში კი მძიმე პოლიტიკურმა სიტუაციამ მოითხოვა განსხვავებული, ახალი ტიპის სიმაგრის, ახალი ტიპის - „ციხე-გალაქანის“ აგება, რომელიც უშუალოდ დასახლებაში ან მის სიახლოვეს იქნებოდა. იმავე დროს, იგი უნდა ყოფილიყო დიდი ტველობისა, რათა მტრის მიახლოებისას მთელი მცხოვრებნი თავისი სარჩო-საბადებლით ციხეში შესულიყვნენ. ცხადია, ასეთ სიმაგრეს ჭიშკარი უნდა ჰქონოდა, რომ ტრანსპორტს თავისუფლად ევლო. და ბოლოს, ასეთი სიმაგრის თავისებურება ისიცაა, რომ ციხეს სპეციალური დამცველები არ ჰყავდა, მის გარნიზონს შეხიზნულები შეადგენდნენ. მეფე ერეკლეს მიერ 1791 წ. შედგენილ „განწესებაში“ ამ საკითხთან დაკავშირებით ვკითხულობთ: „გალაქანები დიდრონი არიან, ქართლში თუ კახეთში, ისინი ცოტას კაციით ხომ არ შეინახება, ის სათემო არის. ღმერთმან ნუ ქნას, მძლავრის მტრის შიშობა რომ იქნება,

დასახიზნავედ ახლო სოფლების ხიზანი და ხალხი შეეა“

დასუსტებული და დაქუცმაცებული ქვეყანა თავდაცვისათვის გამოსავალს ეძებდა და ერთ-ერთი გამოსავალი ამ „სათემო გალაგების“ ტიპის შექმნა იყო. მატანეთა მრავალი მაგალითიდან აქ მხოლოდ ერთს მოვიყვანთ იმის საილუსტრაციოდ, თუ რა დღეში იყო ქვეყანა. გივი ამილახვრის დავალებამზე კასპის მოურავი დემეტრე ქარუმიძე ასე პასუხობს: „ჩემი ჩამოსვლა მანდ არ იქნება, ვერც გვახლები დალესტანში, ვერც დავდგები, ვისაც გინდოდეთ, იმას უბოძეთ კასპის მოურავობა, დემურმან მშვიდობაში მოახმაროს. კასპელი კაცი სადღა არის, სულ ამოწყვეტილია. თითო ბიჭი სადღაც გარდაიშობილია, იმათი პოენა ვის შეუძლია? ვერცა იმათ ცოდვაში ჩავდგები, ბატონო“. თუკი შუა ქართლში ასეთი მდგომარეობა იყო, რა იქნებოდა საზღვრების სიახლოვეს. წინა საუკუნეების გატანჯული ქვეყანა, განსაკუთრებით კი ქვემო ქართლი, XVIII საუკუნეში წელში გაწყდა საბოლოოდ. ადგილობრივი ქართველები მტერს პირწმინდად შეაკვდა, ხოლო მათი ადგილი შემდეგში ჩამოსახლებულებმა დაიკავეს.

ციხე-გალავანი, ჩვეულებრივ, ვაკეზე დგას, სოფლის შიგნით ან სოფლებს შორის (არის გამონაკლისი შემთხვევა, მაგალითად, სიღნაღში).

ქართლ-კახეთის ტერიტორიაზე ორ ათეულზე მეტი ციხე-გალავანია მოღწეული. მათი დიდი ნაწილი ცალკე მდგარია, მაგრამ არის ისეთებიც, რომლებიც ერთსა და იმავე დროს კელესის გალავანი და ციხე-გალავანიცაა.

აქ განვიხილავთ რამდენიმე ციხე-გალავანს:

მუხრანის ციხე-გალავანი შიდა ქართლის გულშია, ქსნის ხეობაში, მის მარცხენა მხარეს. ციხე ვაკეზეა. იგი ციტადელისა და დიდი ეზოსაგან შედგება. მისი საერთო ფართი სამ ჰექტარს აღემატება. ცხადია, ასეთ ციხეში დიდძალი ხალხი დაეტეოდა.

ციხე მუხრან ბატონებს ეკუთვნოდა, ამიტომ დაერქვა სოფელს და ციხეს მუხრანი, მაგრამ მისი აგების დროს იგი შოისუბანი იყო. მას ორი სამშენებლო წარწერა ჰქონდა.

ციტადელის ჭიშკრის თავზე არსებული წარწერა გვამცნობს, რომ იგი აგებულია 1756 წ. სახლთუხუცეს კონსტანტინე მუხრანბატონის მიერ (სურ. 350-352).

ციხის ციტადელი უკეთაა შერჩენილი. მეორე ნაწილზე მხოლოდ იმის თქმა შეგვიძლია, რომ იქ გალავანში ჩართული იყო რამდენიმე კოშკი. გალავანი და კოშკებიც აღჭურვილი იყო საბრძოლო ელემენტებით. კვადრატული გეგმის მქონე ციტადელის კუთხეებში ცილინდრული კოშკებია აგებული, თაღოვანი ჭიშკარი აღმოსავლეთით, ცენტრშია. გალავანი ორიარუსიანია. ქვედა იარუსი სქელია და ყრუ, ხოლო ზედა იარუსზე კედელი ვიწროა. მის წინ გამავალი ე. წ. საბრძოლო ბილიკი მებრძოლებს ორ რიგად გაატარებდა. ბილიკზე, მებრძოლთა დონეზე, განლაგებულია სათოფეები და სალოდეები (სურ. 381).

კუთხეებში მდგარი კოშკებიდან სამი ერთი ზომისაა, ხოლო მეოთხე, ჩრდილო-აღმოსავლეთისა, დიდია და მაღალი. იგი დონ-დონი, მთავარი ბურჯია. მისი ბანიდან შორი მანძილები დაიხვეწებოდა. ეს დიდი კოშკი სამსარაფულიანია, მეოთხე თავდაცვითი ბანია. დანარჩენები ორ-ორსართულიანია, ისევე მესამე საბრძოლო ბანით.

ჩვეულებრივ, პირველი სართული დამხმარეა, ხოლო ზედა სართულები საცხოვრებელი და თავდაცვითი. ისინი აღჭურვილნი არიან სათოფეებით, სალოდევბითა და საზარბაზნეებით.

ციტადელის სამხრეთ-დასავლეთის მონაკვეთში დარჩენილია სასახლის კვალი, ხოლო ჩრდილო-აღმოსავლეთის მონაკვეთში საშუალო ზომის დარბაზული ეკლესია სამრეკლოთი.

მჭადიჯერის ციხე-გალავანი დიდ ტაძართანაა დაკავშირებული. ეს ციხეც ვაკეზეა. მისი გეგმა მოგონო სწორკუთხედიან და მოკავებული აქვს ეკლესიის სამხრეთისა და აღმოსავლეთის მხარეები. ციხის სამ კუთხეში ერთნაირი კოშკები დგას, ხოლო ჩრდილო-დასავლეთის კუთხეში მდგარი ცილინდრული კოშკი თითქმის ორჯერ აღემატება მათ.

სამი ცილინდრული კოშკი ჩვენი საუკუნის 20-იან წლებში საცხოვრებლად გადაუკეთებიათ. ირკვევა, რომ თავდაპირველად პირველი სართული დამხმარე იყო, მეორე საცხოვრებელი და თავდაცვითი, მესამე კი ბანი იქნებოდა. გალავანი დანაინებულია, მაგრამ უტყობა, რომ ქვემოთ ყრუ კარი სამხრეთის ცენტრშია. ჩრდილო-დასავლეთის კუთხის კოშკში მთავარი შესასვლელი ეკლესიიდანაა. მას გარედანაც აქვს შესასვლელი. იგი სხვა კოშკებისაგან გამოირჩეულად განიერი და მაღალია. მისი სართულშუა გადახურვა, დანარჩენი კოშკებისაგან განსხვავებით, კამაროვანია. მისი პირველი სართული დამხმარეა. მეორე სართულის კედლების ღრმა ნიშებში სათოფეებია განლაგებული. ბანის მაღალ პარაპეტში განლაგებულია სათოფეები, საზარბაზნეები და სალოდევები.

თუ როდის და რისთვის ააშენა კონსტანტინე მუხრან ბატონმა ეს ციხე, ამას ვერცლად გეიყვება სამხრეთის შესასვლელის თავზე მდებარე წარწერა. იქ ვკითხულობთ, რომ ქართლი ლეკთაგან აოხრებული ყოფილა და „თვინიერ ციხეთა არსადა ეგებოდა გება კაცთა არც თუ ერთსა სოფელსა და დაბაცა ესე ოხერქმნილიყო“. ასეთი მდგომარეობის გამო იგი აგრძელებს: „კვლევყავ აღმშენებად ციხისა ამის სამკვიდროსა ჩემსა, რათა კაცრიულ იქმნას და დაემშენონ კაცთა და მტერთა მარბიელთაგან უვნებლად დაშთენ“.

როგორც ვხედავთ, იმ ხანად ქვეყნის გადარჩენაზე იყო ბრძოლა და ამასვე ზრუნავდნენ ისეთი მამულიშვილები, როგორიც იყო კონსტანტინე მუხრან ბატონი. მან ათი წლის განმავლობაში სამი ისეთი ციხე ააშენა, როგორიც იყო მუხრანი, მჭადიჯერი და ქსანი. მიუხედავად ყველაფრისა, ეს დიდი ქართველი მანც ლეკებთან უთანასწორო ბრძოლას შეეწირა.

ვინ იცის, რამდენი ბრძოლა გადახდენია მჭადიჯერის ციხეს, მაგრამ ჩვენთვის ცნობილია მხოლოდ ერთი, რომელიც 1754 წლის ტრაგედიასთან არის დაკავშირებული.

ლეკების მოძალევა მეტად შესამჩნევი იყო XVIII საუკუნის შუა ხანებში. მათში გამოირჩეოდა ხუნძახის ბატონის ნურსალ-ბეგის შემოსევა. მან დაღესტნელთა მობოლიზაცია მოახერხა და დიდი ჯარით ქართლ-კახეთის ასაოხრებლად წამოვიდა.

თეიმურაზ და ერეკლე მეფეებმა ქართლ-კახეთის მოსახლეობა ციხე-სიმაგრეებში

გახიზნეს ლეკებმა კახეთი მოაოხრეს, არაგვი გადმოლახეს, დუშეთი გადაწვეს, ანანური წაბილწეს. ბოლოს მჭადიჯერის ციხეს ალყა შემოარტყეს: „იყო დღედღაღამ ბრძოლა და ომი განუწყვეტლად: არ აყად იყენენ მყოფნი ციხისანი. მრავალი ლეკო მოკლეს და დიდადაც გულმამაცად იყენენ ციხის კაცნი“.

უთანასწორო ბრძოლა ექვსი დღე გაგრძელდა. მეშვიდე დღეს მოვიდა ქართველთა ჯარი, რომელიც რაოდენობით ჩამოუყარებოდა მტრის ჯარს. ამ გარემოებას არ შეუმინებია ქართველები და გულმზურვალედ ეკვეთნენ მტერს. ლეკთა სიჭარბემ თავისი ქნა. გამწვლდა ბრძოლა, რა მისჭირდა, „ბრძანა ბატონმა დაქვეითება ჯარისა, გარდახდა თვით მეფე ერეკლე ცხენისაგან და უბრძანა გარდახდომა ყოველთა: „ესე არის დღე ვაჟკაცობისათ და სიყვარული რჯულისათ“. ისეთი სროლა ამტყვდარა, რომ კვამლს ყველაფერი დაუფარავს. მალე გატეხილა წინააღმდეგობა და ლეკები მხოლოდ გაქცევაზე ფიქრობდნენ. შემატანე განაგრძობს: „მათი ბრძოლით აღვის ტყე და ველი. ვინა მორჩა მათი ცხენიც და იარაღიც ჯარს დარჩა“.

იმ ბრძოლაში მჭადიჯერის ციხეს, მიუხედავად თავისი სიმცირისა, დამცველთათვის არ უმტყუნია. რადგან მან ასეთ დიდ ბრძოლებს გაუძლო, ეტყობა იგი კარგად აკმაყოფილებდა იმ დროის დაცვის მოთხოვნებს.

ყვარელი. ქალაქის ცენტრში მდგარი ციხე-გალავანი დიდი ზომისაა (115 X 93 მ). იგი ეაკვზე დგას და ტიპურია. გალავნის კუთხეებში ცილინდრული კოშკებია აღმართული. ასეთივე ფორმის კოშკები, მხოლოდ ზომით უფრო პატარა, დგას ჩრდილოეთისა და დასავლეთის გალავნების ცენტრებში. აღმოსავლეთის ცენტრში კი სწორკუთხა კოშკი დგას, რომლის პირველი სართული კამაროვან ჭიშკარს წარმოადგენს (სურ. 353, 354).

კოშკები სამართულიანებია. სართულშუა გადახურვა ზოგან ხისაა, ზოგან კი ქვის - გუმბათოვანი. ზედა სართულები ცალმაგი და ორმაგი სათოფეებითაა აღჭურვილი. სალოდე და სახარბაზნე ბანებზე იქნებოდა.

ციხის გალავანი ორ და სამიარუსიანია. როგორც ჩვეულებრივ, აქაც ქველა ყრუა, ზედა კი - საბრძოლო.

ყვარლის ციხის გალავანს, ოციოდე მეტრის დაცილებით, მეორე სათოფურებიანი გალავანი უვლიდა. ამ გალავნებს შორის პარალელურად მიმავალი თხრილი იყო. მათგან ახლა მცირე ნაშთია დარჩენილი. არ ირკვევა თხრილში წყალი იდგა, თუ არა. რთული რელიეფის მქონე ქვეყანაში ციხეები იგებოდა მთებზე, დიდ და მცირე შემადლებებზე, ამიტომ მათ თხრილი არ უკეთდებოდა. თხრილი და მასში გამდინარე წყალი ეაკე ქვეყნებისათვისაა დამახასიათებელი. როგორც გამონაკლისი, მშრალი თხრილი გვხვდება რამდენიმე ადგილას. ამ მიმართულებით აღსანიშნავია ვერისის სამეფოს პატარა ციხეებში მშრალი თხრილი და მიწაყრილი.

ყვარლის ციხის აგების დრო არაა ცნობილი, მაგრამ ყველა მონაცემით იგი XVIII საუკუნის მეორე მეოთხედის ნაგებობაა.

ციხის მიერ გადახდილი ომებიდან განსაკუთრებით აღსანიშნავია 1754-55 წლებში ხუნძახის მეფობების ნურსალ-ბეგის შემოსევა. იგი დიდი ჯარით (25000 კაცი) შემოესია კახეთს და ყვარლის ციხეს შემოადგა. მეფეებმა - თეიმურაზმა და ერეკლემ,

ქართლ-კახეთის ლაშქრით ჭარბ მტერთან პირდაპირი შეხრძოლება სახიფათოდ მიიჩნეეს და ახლომდებარე ლეკების სოფლებს მარბენალი ჯარი შუუსიეს. ამის შედეგად ყვარლის ალყას ბევრი ლეკი ჩამოეცალა საკუთარი კერის გადასარჩენად. თან ერეკლემ მამველი ძალა შეაგზანა ციხეში. ჩვენები, მემატანეს სიტყვებით, „ხოცდნენ ლეკთა ციხით და განძლიერდნენ ფრიად ციხოვანი“, შიგნიდან და გარედან შეტყვის შედეგად ნელ-ნელა მოიშალა ალყაც.

ყვარლის ციხის მნიშვნელობაზე მეტყველებს მემატანის მონაყოლი. ციხის აღიეს მონაწილეებმა წუწუნნი დაიწყეს. ხუნძახის ბატონმა ამაზე უპასუხა: „აგერ ამ ციხეს ავიღებთ და კახეთიც ხელთ დამრჩებაო და თქვენს გარჯას გადავიხდით“. აქედან ისეთი დასკვნის გამოტანა შეიძლება, რომ ყვარლის ციხის აღება კახეთის დაცემას უდრიდა.

იგივე აზრია ჩაქსოვილი მეფეთა სიტყვებშიც: „სხვა ღონე რაიმე მოვიპოვოთო და ყვარლის ციხე გავაძლიეროთო. თუ ამ ციხეს (ლეკი - ვ. ს.) აიღებდა, გაღმა მხარე ხელთ დარჩებათ და რადგან გაღმა მხარეს იშოვნიან, კახეთის შოვნაც გაუადვილებათო, მერე დასუსტებულს ქართლს რითღა შევიმაგრებთო“.

ხელდათ რა მნიშვნელობისა ყოფილა ყვარლის ციხე? ამ ციხის აღება, ეტყობა, ქვეყნისათვის კარის ჩამოხსნას უდრიდა.

ქო ლ ა გ ი რ ი ს ც ი ხ ე თბილისის სამხრეთითაა, ორმოციოდე კილომეტრზე, მდ. ხრამის მარცხენა მხარეს, გაშლილ ადგილზე. იგი აგებულია 1788-1798 წლებში ერეკლეს მეუღლის დარეჯან დედოფლის მიერ. დედოფლის ერთი დოკუმენტის მიხედვით, ეს ციხეც ახალციხის ფაშისა და ლეკების თარეშის საწინააღმდეგოდ იგება. ციხე, როგორც ეს დამკვეთის შესაძლებლობებს შეეფერებოდა, დიდი, მისი ფართი 2000 კვადრატულ მეტრს აღემატება (სურ. 355, 356).

სხვა ანალოგიურ ციხეებში ცილინდრული კოშკები კვადრატული გაღაენის მხოლოდ კუთხეებში იდგა, აქ კი მათ შორის კედლებში ხუთ-ხუთი სხვადასხვა ზომის კოშკი და ნახევარკოშკია ჩართული. ასეთი შევრილები შესამჩნევად აუმჯობესებდა ციხის დაცვისუნარიანობას. ცნობილია, რომ ბრტყელი კედლის ფრონტი ძნელი დასაცავია, რადგან სათოფეები მხოლოდ ერთი მიმართულებითაა. ასეთი მდგომარეობის რადიკალურად შესაცვლელად კეთდებოდა სხვადასხვა სახის შევრილები. ასეთი გადაწყვეტის მქონე გაღაენებიდან გარეთ ე. წ. მკვდარი წერტილები არ იყო. ყველა წერტილი მიზანს ექვემდებარებოდა.

ციხის კუთხის ცილინდრული კოშკები ერთნაირ გადაწყვეტას იწარჩუნებდნენ. მათი სამი სართული საბრძოლო-საცხოერებელია, ხოლო ბანი თავდაცვითია. ქვედა სართულების კედლებში თუ მხოლოდ სათოფეებია, ბანის კედლები დასერილია სათოფეებით, საზარბაზნეებითა და სალოდევით.

გაღაენის კედლები აქაც ორიარუსიანია, ქვედა იარუსი ყრუა, ზედა კი საბრძოლო ბულიკით და სათოფეებით თავდაცვითია.



ციხე-სახლები პირდაპირი პირშოა იმ პოლიტიკური და ეკონომიკური სიტუაციებში, რომლებსაც ადგილი ჰქონდა გვიან საუკუნეებში, საერთოდ, კერძოდ, XVIII საუკუნეში ჭირდა ცხოვრება და თავდაცვა ყოველმხრივ მოჯარული მტრის პირობებში. დასუსტებულ სახელმწიფოში, როცა მტრის შემოსევა მუდამაჟამს იყო მოსალოდნელი, თითოეულს თავის დაცვაზე უნდა ეზრუნა.

ასეთმა მდგომარეობამ წარმოშვა ციხე-სახლების სხვადასხვა სახე. ამგვარი სახლები, აღბათ, ბევრგან იყო, მაგრამ ჩვენამდე ძირითადად მოაღწია საქართველოს მთიან ზოლში – თუშეთიდან სვანეთის ჩათვლით ნაგებმა ციხე-სახლებმა. ეს შენობები, რვეთონების მიხედვით, ერთმანეთისაგან განსხვავდება, მაგრამ მათ ის საერთო აქვთ, რომ თავისთავად ითავსებენ ორ ფუნქციას – საცხოვრებელსა და თავდაცვითს.

აღნიშნული ზოლის გარდა, ერთი თავისებური სახე შეიქმნა კახეთშიც. აქ საცხოვრებელმა შეთეთისა მარანი და ორივე ერთად თავდაცვითი გახდა. და ეს არცაა გასაკვირი, რადგან კახეთის ცხოვრება ეპიზოდურად დაკავშირებული: ამიტიომ, ცხადია, სახლი და მარანი ერთად უნდა ყოფილიყო დაცული.

მნათრუსოს ხეობაში, მნას წყალზე, მის მარჯვენა მხარეს, სოფელი მნაა. სოფელში და მიუღ ხეობაში ბევრი ციხე-სახლია, მათ შორის გვეგმარებთა და მხატვრობით გამოირჩევა მნაში მდგარი (სურ. 306).

შენობა დანახებულა, მაგრამ გვეგმარება და ზოგი დეტალი ირკვევა. დიდი შენობა ოთხსართულიანი ყოფილა. სართულშუა ხის გადახურვა ჩანგრეულია. შენობის ერთადერთი კარი მეორე სართულზეა. პირველ, დამხმარე სართულში მხოლოდ ორი წერილი სარკმელია. მეორე სართული და დანარჩენი ზედა სართულები საცხოვრებელი და თავდაცვითია. ყველა სართულის სარკმლები საკმაოდ აქვთ, მაგრამ უნდა აღვნიშნოთ სარკმელთა თავისებურება. ისინი შიგნიდან მოხრილი სწორკუთხედაა, ხოლო გარეთ ორი ან სამი ხერხით გადის. ასეთი გადაწყვეტა გასაგებია, რადგან გარეგან ტყეის შემოსროლის საშინაობა იყო.

ფასადები ოდნავ დამუშავებული ქვით წესიერადაა ნაგები. კომპლური სახლი გარედან არაჩვეულებრივად მიმზიდველია. მისი მასა ზემოთკენ თანდათანობით ვიწროვდება. კარისა და სარკმლების თავები ორ-ორ ქვაშია გამოჭრილი.

ფასადების ორიგინალობას მუქ რუხ ფონზე თეთრი ქვის ზოდები წარმოადგენს. მთავარ, სამხრეთის ფასადზე სამი ასეთი ზოდია გაყოლებული. ქვედა ზოდი მხოლოდ ამ ფასადზეა, ზედა ორი ზოდი კი ოთხივე ფასადს უელის. ამას გარდა, მთავარ ფასადზე არის მარტივად გამოკვეთილი ხელის მტკვანი და სარკმლებზე ამოკვეთილი ღარები.

ჩაქაშის მლობკენიძის დუროიანი სახლი ციხე-სახლების კარგი მაგალითია. იგი ოთხსართულიანია, რაც სვანეთში იშვიათად გვხვდება, იგი გამოჩაქლისა იმ მხრივაც, რომ აქ სართულშუა გადახურვა ხისაა. სართულებს შორის ფუნქციები ასე იყო განაწილებული: პირველი სართული სამეურნეოა, მეორე და მესამე საცხოვრებელი, ხოლო მეოთხე – საბრძოლო.

რადგან კომკი ფერდობზე დგას, ამიტომ პირველ და მეორე სართულებს ცალ-ცალკე აქეთ კარები. სართულები პატარა სარკმლებიდან ნათდება, კედლებში განჯინებია და ბუხარიც. მესამე სართულის კედლებში სათოფურებიცაა. მეოთხე სართული ორქანობიანი სახურავის ქვეშაა მოქცეული. კედლის მიუღ პერიმეტრზე სვანეთისათვის ჩეუელი თაღოვანი სალოდეებია ჩამწკრივებული, მხოლოდ იმ განსხვავებით, რომ აქ მათი პატარა ამბრაზურები თოფისთვის იყო გამიზნული.

კომკი გარედან მიწასთან შეზრდილია. სხვა სვანური კომკების მსგავსად, ნაგებია ფლეთილი ქვით სქელ დუღაბზე.

ციხე-სახლის ზუსტად დათარიღება ძნელია, ხოლო ზოგადი მონაცემებით, იგი XVII-XVIII საუკუნეებისაა.

შატის მთელი დასახლება გამორჩეულ, მეტად თავისებურ სიმაგრეს წარმოადგენს. იგი განუმეორებელია. ამ ანსამბლიდან ჩვენ განვიხილავთ სამხრეთით მდგარ გოგუა კინკარაულის სახლს. მასში შერწყმულია ხევსურეთში გავრცელებული სახლის ტიპი.

მკვერი დაღმართის მქონე ფერდობზე ერთმანეთთან ახლოს დგას ორი სახლი, რომელთა შორის გადასასვლელია მოწყობილი (სურ. 357- 358). მათი პირველი ორი სართული სამეურნეოა. მესამე სართული საცხოვრებელი, მეოთხე კი – თავდაცვითი. მესამე და მეოთხე სართულის კედლებში რამდენიმე მარტივი სათოფვა, გადახურვა ბანური ყოფილა. შენობა ნაგებია სხვადასხვა ფერის ფიქალით, რომელიც მას მიმზიდველს ხდის.

#### ციხე-სახლი მარნი

საცხოვრებელი სახლისა და მარნის შერწყმა, როგორც აღვნიშნეთ, ისტორიულმა აუცილებლობამ მოიტანა. გამოღმებული შიშინობის დროს კახელისათვის მარნის საცხოვრებლად შერწყმა გასაგებია, მაგრამ საკმარისი არ იყო მათი მხოლოდ შერწყმა, აუცილებელი იყო ორივეს დაცვა, ე. ი. ეს შერწყმული შენობა სიმაგრედ უნდა ექციათ და ასეც მოიქცა ზოგი კახელი. არაერთ უწყის, თუ რამდენი ასეთი შენობა იყო XVIII ს-ში. ჩვენამდე კი სამსა მოაღწია. მათგან თარიღი ახლავს მხოლოდ ერთს. ესაა ზემო ხოდაშენში მდებარე ფილოთეოსის მონასტრის ანსამბლში შემავალი „მარანი ციხით“.

მეორე ასეთი შენობა დგას რუსპირში, ხოლო მესამე – ახმეტაში. სამივე შენობა XVIII საუკუნის მეორე ნახევარში ჩანს აგებული. ამ სამი შენობიდან აქ მხოლოდ ორს წარმოვადგენთ.

ახმეტა. ქალაქის ჩრდილო-დასავლეთით, განაპირას მდგარ შენობას „ჯანდიერანთ ციხეს“ ეძახიან. იგი „მარანი ციხით“ ტიპის შენობის კარგი და უკეთ გადარჩენილი ნიმუშია (სურ. 363).

შენობა დიდი მოცულობის მქონე და მასიურია. შენობის გვერდელი სწორკუ-

თხედა, რომლის პირველ სართულში მარანია საწნახელით. მარანს ფართის ორი მესამედი უკავია. ატაკში ბლომად ყოფილა ქვევრი. საწნახელი, როგორც ეს აღმოსავლეთ საქართველოში იყო მიღებული, ქვისა იყო. საწნახელის ძირიდან მილით ქვევრებში სიბზე ნაწილდებოდა. კარი ვიწრო კედლის ცენტრშია. მაღალი და განიერი თახჩები ბლომდაა კედლებში. მათ შორის რამდენიმე ვიწრო სარკმელია. ზემოთ ასასვლელად კბე გვერდით გრძელ კედელშია.

მეორე სართული საცხოვრებელია თავდაცვისი ელემენტებით. მარნის თავზე დიდი დარბაზია, საწნახელის ზემოთ კი – ვიწრო და გრძელი ოთახი. დარბაზის ვიწრო კედელში ბუხარია. დანარჩენ კედლებში თითო და ორთაოუსიანი ნიშებია. ზოგ მათგანში სათოფეგბაა ჩაყოლებული. დარბაზს განათების წყაროდ საკმაოდ აქვს. ამ დიდ დარბაზს ხის გადახურვა ჰქონია, მაგრამ მეორე, ვიწრო ოთახს კამაროვანი გადახურვა აქვს. ამ ოთახის კედლებშიც ბუხარი, სარკმელი, ნიშები და სათოფეგბაა. მოსალოდნელია, ამ ეპოქის სხვა სიმაგრეთა მსგავსად, მასაც ჰქონოდა ბანი პარაპეტით და საბრძოლო ელემენტებით.

გარეთ შენობა ერთიანი მონუმენტური მასაა. შენობის წიბოები მომრგვალებულია. იგი ნაგებია რიყის ქვით. აგური მხოლოდ შეგნითაა გამოყენებული.

ზემო ხოდაშენი მდებარეობს ახმგვის რაიონში. სოფლის შუაში დარჩენილია მონასტრის ნანგრევები. ეკლესიაზე არსებული წარწერებითა და შემატანეთა ცნობებით დგინდება, რომ კახთა მეფე ლეონს და მის ძეს ალექსანდრეს ათონზე (საბერძნეთში) ფილოთეოსის მონასტერში აღმშენებლობითი სამუშაო უწარმოებიათ XVI საუკუნის შუა წლებში. ამ პერიოდში, იმავე მონასტრის კედლებზე ყოფილან დახატულნი ლეონი და ალექსანდრე. ამ მეფეებს სოფელ ხოდაშენში ფილოთეოსის მონასტრის მეტოქე გაუჩენიათ. მამან ეს სოფელი ბუნებით მეტად მდიდარი და ღამაზი ყოფილა.

მონასტრიდან გადარჩენილია დარბაზული ეკლესია, გალავნის ფრაგმენტი, საცხოვრებელი სახლი, რომელიც კოლმეურნიობის კანტორად გადაუკეთებიათ, და მარანი კომკით.

ეკლესიის დასავლეთის ფასადზე 1784 წლის ერცელთა წარწერიდან ვიგებთ, რომ კონსტანტინე ბერს აქ მრავალგვარი საქმიანობა ჩატარებია. მას მონასტერი აოხრებული დახვედრია და 24 წლის განმავლობაში ეკლესიისათვის მოუმატებია. შემდეგ იგი წერს: „მარანი ციხით გავაკეთე, ზეარი აოხრებული აღვაშენე, შემცირებული ყმანი გაუმრავლე, არიან კომლნი აინი, მე რომ მოველ, სამი კომლი დამხვდა. წისქვილი დავაბრუნე...“ ამჟამად, განეხილაეთ „მარანს ციხით“. იმავე წარწერიდან ვიგებთ, რომ იგი ატებულა „მშრომელი გიორგის“ მეურ, რომელიც, ეტყობა, ხურთაშიძეგარი იყო. შეიძლება კალატოხიც.

ეს შენობა, რომელიც დგას ეკლესიის დასავლეთით რამდენიმე ნაბიჯზე, შედგება ორი ნაწილისაგან (სურ. 361, 362). დასავლეთის ნაწილი გრძელი ოთხსართულიანი კომკია, ხილი აღმოსავლეთისა – ორსართულიანი ერცელი მარანი.

მარანი ხართული ყოფილა გალავნის ჩრდილო ნაწილზე. მარნის გვერდით კედრატს უახლოვდება და მისი ფართობი დაახლოებით 55 კმ-ია. მის ატაკში ჩასმულია

ოცზე მეტი, სხვადასხვა ზომის ქვევრი. თავდაპირველი კარი აღმოსავლეთით იქნებოდა, იგი შემდეგ გაუგანიერებიათ. მის კედლებში სათოფეებია განლაგებული. მარნის ერთ კუთხეში ბანზე ასასვლელი კიბეა დატანებული. ქონგურებიანი ბანის კედლებში სათოფეები იყო ჩარიგებული.

მარანი ორი კართით უერთდება კოშკის პირველ სართულს, სადაც გამართულია კარგად შელესილი ქვის საწნახელი. საწნახელიდან სამი კერამიკული მილით მაჭარი გადადიოდა მარანში. მარანში მაჭარი გარედანაც შემოჰქონდათ. მარანში მის შესაყენად სამხრეთის კედელში გარედან ნიჟარაა მოწყობილი. აქედან მილით მაჭარი შიგ შედიოდა და ქვევრებში ნაწილდებოდა.

კოშკი სამსართულიანი იყო ჭაბრძოლო ბანით. კოშკის პირველი სართულიდან ქვის კიბით ეხვდებით მეორე სართულზე. მეორე სართული, პირველის მსგავსად, კამართაა გადახურული. მესამე სართულს კი კოჭოვანი გადახურვა ჰქონია. სართულებს შორის კავშირი კედელში მოთავსებული ქვის კიბით ხორციელდებოდა. მეორე და მესამე სართული საცხოვრებლად იყო განკუთვნილი. მიუხედავად ამისა, მათი კედლები ალჭურვილია სათოფეებით. ორივე სართულს დასავლეთით ჰქონდა ხის შევრილი აივანი. მესამე სართულის ჩრდილოეთის ღრმა ნიშაში საპირფარეშოა გამართული. ქონგურებიანი ბანის პარაპეტში სათოფეები იყო განლაგებული. კოშკი და მარანი მთლიანად ნატეხი ქვითაა ნაგები.

წარწერების მიხედვით, კოშკი მარნით, ანუ როგორც წარწერაშია აღნიშნული „მარანი ციხით“, აგებულია 1760-1764 წლებში.

## კოშკები

კოშკების წარმოშობისა და განვითარების გზის წარმოჩენა სრულყოფილად შეუძლებელია სათანადო მასალების უქონლობის გამო. გალანანში ჩართული კოშკი დაფიქსირებულია ძვ. წ. III-I საუკუნეების არმაზისა და ქართლის სხვა ნაქალაქართა გალანებში. ცალკე მდგარი კოშკი, ჯერჯერობით, დაფიქსირებულია V-VI საუკუნეთა ისეთ ობიექტებში, როგორიცაა უკანუბანი, ქარჩოხი და სხვა. ეს, ე. წ. ზურგიანი კოშკები გავრცელებული იყო შიდა ქართლში. იმავე ეპოქის ციხე-ქალაქებში, როგორც იყო უჯარმა, ნოქალაქე-არქეოპოლისი და სხვა, სწორკუთხა კოშკები ჩართულია გალანებში. იმავე ხანებში ნახევრადწრიულად შევრილი კოშკები გეხვდება ისეთ ძეგლებში, როგორიცაა ნაქალაქარი ურბნისი და სხვა.

მთელი შუა საუკუნეების განმავლობაში ძირითადად გეხვდება ორი ტიპის კოშკი: პირამიდული და ცილინდრული. ამ ეპოქის ყოველგვარი სახის ციხეთა გალანებში ჩართულია და ცალკეც დგას სწორკუთხა გეგმის მქონე კოშკი. უფორმო წრიული ფორმის კოშკები პირველად გეხვდება X-XI საუკუნეთა ისეთ ძეგლებში, როგორიცაა - კეხვი, კვარა, ახტალა. მაგრამ კოშკის ეს ფორმა ამ ეპოქაში და უშუალოდ მომდევნო საუკუნეებში გავრცელებული არ ყოფილა.

კომპეტის მრავალფეროვნება და სრულყოფილება იწყება XVI საუკუნიდან. ციხის გალანებში ამ დროსაც აუცილებელი იყო კომპის ჩართვა, მაგრამ ამავე ეპოქაში განსაკუთრებით მრავლდება ცალკე მდგარი კომპებიც. აქ კი, თუ მხედველობაში არ მივიღებთ გამონაკლისებს, ძირითადად გავრცელებულია პირამიდული და ცილინდრული კომპები. მათგან პირამიდული ფორმა ბოლომდე რჩება, ხოლო ცილინდრული კომპი ვრცელდება XVII საუკუნის ბოლოდან და მომდევნო საუკუნის შუა ხანებიდან თითქმის უპირატესობას იღებს. გადაშწყვეტი როლი, როგორც ირკვევა, შეასრულა თოფის შემოღებამ. საჭმე ის გახლდათ, რომ კუთხოვანი კომპების შიგნით, კუთხეებში სათოფეების მოწყობა ძნელი იყო და მეთმართა მოძრაობა მოუხერხებელი, ხოლო ინტერიერის წრიული მოხაზულობის დროს, არ არის გამორჩეული ადგილი. მთელი წრე თანაბარ მდგომარეობაშია. არის შემთხვევები, როცა კომპი გარედან წრიულია, ხოლო შიგნით – კუთხოვანი. ეს კერძო შემთხვევაა.

კომპების კიდევ ერთ თავისებურებას უნდა შევეხეთ. ესაა ზოგიერთი განსხვავება ცალკე მდგარ კომპსა და ციხის გალანში ჩართულ კომპს შორის. ციხის გალანში ჩართული კომპი ყველა ნაგებობასთან ერთად დაცვას ემსახურება. ამიტომ, ჩვეულებრივ, მისი პირველი სართული მიწის დონიდანვე იწყება და კარიც იქვე აქვს. კარი მას შეიძლება ჰქონდეს მეორე და მესამე სართულებზეც იმ შემთხვევაში, თუ გალანში იარუსებიანია. ზედა სართულებს კარი ესაჭიროება სწორედ საბრძოლო ბლიკების მარჯვენ დასაკავშირებლად.

სხვა მდგომარეობაა ცალკე მდგარ კომპებთან. ამ შემთხვევაში იგი მარტოა და მას სხვისი იმედი არა აქვს, მან თვით უნდა დაიცვას თავი. ამიტომ ცალკე მდგარი კომპი დამოუკიდებელი ნაგებობაა. კომპის ქვედა ნაწილი მასიური, ყრუ კუთღებოდა, რათა გარედან მომდგარ მტერს კომპისათვის ძირი ადვილად არ გამოეთხარა. ასევე თადაცვას ემსახურებოდა პირველი სართულის კარის მაღლა განლაგება. ჩვეულებრივ, კარი 3-6 მეტრის სიმაღლეზე კუთღებოდა. იქ მისაღწევად კი ხის კიბე იდგმებოდა. შიგ მყოფთ თუ მტერი მოუსწრებდა, ხის კიბეს შიგ შეიტანდნენ ან დასწავდნენ.

### „ხშრბიანი“ კომპები

ცალკე მდგარი კომპებიდან ყველაზე ადრეულია ე. წ. „ზურგანი“. ამ ტიპის კომპები თგებოდა შიდა ქართლის მთიანეთში და ერთიც ცნობილია მტკვრის მარჯვენა მხარეს, მდ. სკრის ხეობაში. ასეთი სახელი მისთვის ხალხს შეურქმევია საერთო ფორმის გამო. ამ კომპს ერთი მხარე ბრტყელი აქვს, ხოლო მოპირდაპირე – ცილინდრული. იგი ყოველთვის დგას მთის ფერდობზე, ბრტყელი მხარე კი მდინარისკენ აქვს მიმართული. როგორც წესი, კარ-სარკმლები განლაგებულია ბრტყელ კედლებზე. ამიტომ პირად ეს მხარე ითვლება, ხოლო მოპირდაპირე, ცილინდრული მხარე, ცხადია, ზურგად ითვლება. ამიტომ ასეთ კომპებს ხალხმა „ზურგანი კომპი“ შეარქვა.

ასეთი კომკი ორმოცდაათამდეა აღრიცხული. მათი წარმოშობა V-VI საუკუნეებს მიეკუთვნება და ძირითადად გავრცელებული იყო X-XI საუკუნეთა მიჯნამდე. ხოლო გამოჩენისას სახით მას ვხვდებით XVII საუკუნეშიც. მათგან განვიხილოთ ერთი ადრეული კომკი და ერთი გვიანდელი.

უკანუბანი მდ. ქსნის სათავეებისკენაა, ცხრაძმის ხეობის დასაწყისში. აქედან ბილიკით არაგვის ხეობაში შეიძლება გადასვლა.

სოფ. უკანუბანში ერთი დიდი და ერთი პატარა ზურგანი კომკი დგას. ამჯერად ხეც განვიხილავთ დიდს (სურ. 364, 366). იგი მდინარის მარჯვენა მხარეზეა და სწორი პირით მდინარეს უყურებს. იგი ექვსსართულიანია. პირველი სართული ოთხი მეტრის სიმაღლეზე იწყება. ზედა სართულების ათათო წერილი სარკმელი იმავე ვერტიკალზეა განლაგებული. მეექვსე სართულზე, იმავე მხარეს, თაღოვანი ღიობი ახლდა. სართულშია ხის გადახურვა ჩაქცეულია. პირველი სართულის იატაკი ღრმა უჯრედებადაა დაყოფილი. იგი თავდაცვის იარაღებისა და სურსათის შესანახად იყო განკუთვნილი.

კომკი ქვემოთ მასურია. პირველი სართულის დონეზე კედლების სისქე ორი და სამი მეტრია, ნაგებია მცირედ დამუშავებული დიდი ქვებით. ქვის ზომები ქვემოდან ზემოთ თანდათანობით კლებულობს. კომკი ყველა მონაცემით V-VI საუკუნისაა. კომკის ორგანიზაციე მალე რთული გეგმის ციხე აუგაია, ხოლო შემდეგში დარბაზული კედლებსაც ჩაუდგამთ.

მღეთი არაგვის ხეობის ზედა წელშია, იქ, სადაც სამხედრო გზა მდინარეს გადაკეპის და ჯერის უღელტეხილს შეუდგება. სოფელში ძველთა მრავალფეროვნებიდან გამოირჩევა ზურგანი კომკი, რომელიც სოფლის გარეთ, მალა, მთის ფერდობზე დგას. იგი ხეობას მარჯვედ დარაჯობდა (სურ. 365).

კომკი XVI საუკუნის ბოლოს ან XVII საუკუნის დასაწყისშია აგებული. ზურგანი კომკების ტიპი ადრეფეოდალური ხანისთვის იყო დამახასიათებელი. ფეოდალბმის ბილორ პერიოდის ამ იმეიათ ნიბუმს დაუკარგავს ტიპისათვის ადრე დამახასიათებელი მამხიდველი პროპორციები. ეს კომკი დაბალი და განიერია. თანაც სახურავი აქ სრულიად განსხვავებულია. იგი საფეხურისებრია, რაც ხშირად გვხვდება მთაში, განსაკუთრებით პატარა ძველებზე.

ამ ტიპის სხვა ძველების მსგავსად, აღნიშნულ კომკსაც ბრტყელი პირი არაგვისკენ აქვს მიქცეული, ხოლო ზურგი - მალა, მთებისკენ.

კომკი სამსართულიანია. პირველი სართული იწყება ოთხ მეტრზე. კარის გვერდზე 80 სმ. სიგრძის შეკრული ქვაა ხის კიბის მისაყუდებლად. სართულის იატაკში ორი ღრმა და განიერი სარდაფია იარაღისა და სახეობის შესანახად. სამივე სართულის კედლებში, მცირე რაოდენობით, ცალიმაგი სათაფეებია მოთავსებული. მესამე სართულზე, ბრტყელი კედლის ცენტრში კარია ქვის აივანზე გასასვლელად. აქედან დაიხვეწებოდა ხეობა და იმავე აივანს გამოიყენებდნენ სალოდელაც. გადახურვის სიმტკიცეს ნაწილობრივ შემოუნახავს ხის სართულშია გადახურვა. კომკის კედლები ქვით, კარის დულაბზე, მტკიცედაა ნაგები.

პირამიდული კომპლექსიდან განვიხილავთ მხოლოდ რამდენიმეს, შედარებით უკეთეს ნიმუშებს.

ფანშეტი - ყახბეგის რაიონში, მდინარე თურგის მარცხენა ნაპირზეა. მოპირდაპირე მხარეს სნოს ხეობა იწყება. ამ ხეობაში კომპლექსის ჯაჭვია. აქედან გაფრთხილების ნიშნის მიჯნა შეიძლება ყახბეგის, სიონის, აჩხოტის, სნოსა და სხვა პუნქტებში. ახლა ფანშეტში ორი კომპლექსია. ერთი მათგანი პიტალო კლდის ნაპირზე დგას და ხელოვნების იმეათი ნიმუშია (სურ. 367). იგი რამდენიმე სართულიანია და სალოდებთა და ქონგურებით მთავრდება. კომპლექსი ადრეული ხანისაა.

წორბისი ფრონეს ხეობის სათავესთანაა. აქ და მქობელ სოფელ ყორნისში ცხრა პირამიდული კომპლექსი განლაგებული, მათი სიმრავლე, ეტყობა, უაღვრეტეხილის სიახლოვეთაა გამოწვეული.

წორბისის კომპლექსი ასხლეტელი პროპორციებისა და შორიდანვე იპყრობს ყურადღებას (სურ. 368, 369). კომპლექსი ექვსსართულიანია. პირველ და მეორე სართულს კარები სხედასხვა მხარეს ცალ-ცალკე აქვს. როგორც აღვნიშნეთ, ცალკე მდგარ კომპლექსი კარი პირველ სართულში არ უკეთდება, მაგრამ გეხვდება გამონაკლისის სახით.

კომპლექსი, აღბათ, სათაფურებთან ბანით იქნებოდა დამთავრებული, მაგრამ არ შერჩენია. კომპლექსი საბრძოლო და საცხოვრებელი იყო, ამიტომ მას ბუხარიც გაუკეთეს და საპირფარეშოც. ბუხარი მეორე სართულზე, ჩვეულებრივ, კარის პირდაპირაა, ხოლო საპირფარეშო შვერილი კედლით მოთხიჭება.

სარკმელი, პირველის გარდა, ყველა სართულზე თითოა. მარტევი სათაფრები მცირე რაოდენობით, ისევე პირველი სართულის გარდა, ყველგანაა. თითო-ორი სამკურნეო დანიშნულების ნიმუშაც ყველა სართულზეა, მაგრამ მეთხე სართულის თხიხე კედელში 20-30 სანტ. ნიშნითა მოყოლებით ჩამწკრივებული. ასეთი გადაწყვეტა სხეგან არსად გეხვდება, ამიტომ მათ დანიშნულებას პირდაპირი ახსნა არ მოეპოვება.

ბაგინი ქსნის ხეობის სათავეშია. აღბური მთების ფონზე კომპლექსი შემართულად გამოიყურება. იგი, აღბათ, საყარაულოს წარმოადგენდა უაღვრეტეხილზე, ტბის ორივე მხარეს მთავალი ბოლიკებისათვის. აქედან გადაცემული სიგნალი ჟამურისა და ჭურთის ხეობებით დარგვისში, ახალგორსა და თბილისში ჩაეიდოდა, მობილისაცია დროზე გაკეთდებოდა.

კომპლექსი ოთხსართულიანი ყოფილა ბანით (სურ. 370). ეს უკანასკნელი მორღვეულია. კარი პირველ და მეორე სართულზეა ცალ-ცალკე, როცა ცალკე მდგარ კომპლექსში კარი პირველ სართულზეც იყო. მანის სოფელზე ამ სართულს გამოყოფილად იყენებდნენ და მას კავშირი არ ჰქონდა სხვა სართულებთან.

თხიხე სართულის თითო კედელში ორი-ორი მარტევი სათაფრეა. მეთხე სართულის ცენტრში მის ემატება სწორკუთხა სალოდე. სალოდეები ქვემოთ ღიაა ღოდების გადმოსაყრელად და გარე კედლებში სოფლებად სამხური და სათაფრები ახლავს (სურ. 381).

კომპლექსი ნაგებია დაკუთხული ქვით. ხის სართულზეა გადახურვა არ შერჩენილა.

შიდლია ყვარლის რაიონში დიდი სოფელია. აქ რამდენიმე ძველია, მათში გამოირჩევა შიდლის დეისმშობლის ბაზილიკის ანსამბლში შემავალი სწორკუთხა

გვემის კომკი. ამ სახის კომკები გავრცელებული არა არის, არის მხოლოდ ერთი - ნეკრესის ეკლესიის ანსამბლში (სურ. 371, 372).

შილდის კომკი კვადრატული გვემისაა და ზემოთ ოდნავ ვიწროვდება. იგი სამსართულიანია. პირველი სართული კარიბი ცოტათი მაღლა იწყება. ეს კამაროვანი სათავესი ბუხრით, აღბათი, დარაჯის საცხოვრებელია. მეორეც კამაროვანი გადახურულია, მაგრამ მას ეტყობა გადაკეთება. კედლებში რამდენიმე ცალმაგი სათოფე და სარკმელია. პირველსა და მეორე სართულს შორის კაეშირი კედლის ქვის კიბით ხდება, ხოლო მესამესთან დასაკაეშირებლად კამარაში ზრდოა გაჭრილი. მესამე სართული, ქვედა ორის მსგავსად, მაღალია, კამაროვანი, იგი ფაქტურად ყოველმხრივ თაღებით ღია ფანჩატურს წარმოადგენს. შემდეგში ერთი მხარე სანახევროდ ამოუშენებიათ და ბუხარი გაუმართავეთ. ეს სართული დაზიანებულია და თითქმის ხელახლაა აშენებული. გარედან ორფერდა სახურავს ქვეშ მოთავსებული კომკი მაღალი ოსტატობით არ გამოირჩევა.

ჩინთის კომკი უმშვეათესია. იგი ერთადერთია, რომელიც ხუროთმოძღვრის ორიგინალური გონების ნაყოფია. კომკი დგას არაგვის ხეობის მარცხენა ნაპირზე, სოფელ ჩინთში. აქ, გვერდიგვერდ, კედლებზე მიშენებული მცირე ციხე და განცალკევებით მდგარი კომკია. მას მაღალი მთებით მოხლულულ ხეობაში დასახვევრად მეტად მარჯვე აღვილი უკავია (სურ. 373).

კომკი სიმაღლეზე შუაზეა გაყოფილი. ზედა მონაკვეთი გვემით კვადრატულია, ქვემოთ კი კუთხეები მომრგვალებულია. ფასადებზე მომრგვალებიდან კუთხეზე გადასვლა ხდება თანდათანობით სტალაქტიტისმაგვარი მხატვრული გადაწყვეტით. ეს ფორმა ნაღესობით და შავი ხაზებითაა მიღებული.

კომკი ხუთსართულიანია, სარდაფით. პირველი სართული კარიბი ოთხ მეტრზე იწყება. კარის წინ, შევრალი ბრტყელი ფილია ჩამოსადგომად და ხის კიბის მისაყუდებლად. სარდაფი, ყრუ კედლებით, სამეურნეო დანიშნულების იქნებოდა. სხეებისაგან განსხვავებით, პირველი სართული ცილინდრული კამარითაა გადახურული, ზედა სართულზე მოხვედრა შეიძლება კედლის ვიწრო კიბით. ყველა სართულის კედლებში მცირე რაოდენობითაა ცალმაგი სათოფე, ორმაგი მხოლოდ ერთგანაა. განათებისათვის პატარა სარკმლებია გამოყენებული. ბანი მაღალი პარაპეტითა და ასევე მაღალი ქონგურებითაა, მაგრამ მოპირდაპირე მხარეზე ცენტრალური ქონგურები შესამჩნევად მაღლებია. პარაპეტის კედლებში ბევრი სათოფეა. ჩრდილოეთის მხარეს კი შევრილი, ნისკარტა სალოდუა კარის დასაცავად. კომკს ყველა მონაცემი XVII საუკუნის მეორე ნახევრით ათარიღებს.

#### ცილინდრული კომკები

ცილინდრული კომკები მრავლადაა ფეოდალური ხანის ბოლო საუკუნეებიდან. მათგან მხოლოდ რამდენიმეს განვიხილავთ.

მარტყოფი გარე კახეთის დიდი სოფელია. აქ ერთმანეთის სიახლოვეს დგას ორი ცილინდრული კომკი. ერთი მათგანი თუშმადონშია, მეორე კი შინჯიკაში-



იღებს ეკუთვნოდა. პირველი მათგანი შედარებით დიდა და მხატვრულადაც უკეთ გადაწყვეტილი. აქ მხოლოდ პირველს წარმოადგენთ.

თუშმადონშიელების კომპი, როგორც XVIII საუკუნის მეორე ნახევრის კომპების უმრავლესობა, საბრძოლო და საცხოვრებელია, მაგრამ, ბევრისაგან განსხვავებით, იგი მეტადაა მორთული (სურ. 374, 376). კარგი პროპორციის მაღალ ცილინდრულ მასას მაღალი ქონგურები ამთავრებს. ხუროთმოძღვარს აქცენტის სამხრეთის მთავარ ფასადზე გაუკეთებია. აქ ერთ ვერტიკალზე განლაგებულია კარები, სარკმელი და ნისკარტა სალოდო. ქვის კედლის ფონზე მოსართავად აგურია გამოყენებული. ერთი ჯვარი ქვედა კარის თავზეა. ორჯერ დიდი ჯვარი მეორე კარის თავზეა, რომელსაც, ფაქტურად, ფასადის ცენტრი აქვს მოკავებული. ჯვრების გვერდებზე, აგურისავე წყობით, ვერტიკალურად რომბებია აყოლებული. ოსტატს ინტერიერის მორთულობაზეც უფიქრია. შიგნით მორთულია ბუხრები, განჯინები და კამარებიც კი. მხატვრობაცაა გამოყენებული.

მორთულობით ეს კომპი ქართლ-კახეთის კომპებისაგან გამოირჩევა. უნდა აღინიშნოს, რომ XVIII საუკუნეში, წინა საუკუნეებისაგან განსხვავებით, შეიმჩნევა სიმაგრეთა ფასადების მორთვის ტენდენცია.

კომპი სამსარაუელიანია, საბრძოლო ბანით. პირველი და მეორე სართული გუმბათოვანი გადახურვითაა, ხოლო მესამე ხისა ყოფილა. პირველი სართული წრიული მოხაზულობისაა, მეორე სართული კი რვაწახნაგაა. კედლებში განლაგებულია ბუხრები, განჯინები და სათოფეები ღრმა ნიშებით. ბანი, მაღალი ქონგურებიანი პარაპეტით, ასევე აღჭურვილია სათოფეებითა და სალოდოებით. სართულშუა კაემიანი კედლის კიბით ხდებოდა. თავე უჯრედშია მოთავსებული საპირფარეშოც.

ქემერტი დიდი ღიახეის ხეობის ზემო წელში, მის მარჯვენა მხარესაა. ამ ხეობის სოფლებში თითო-ორჯერ კომპი ყველგანაა. ქემერტში კი ორი პირამიდული და ერთი ცილინდრული კომპია. პირველი ორი მეტადაა დახიანებული, ცილინდრული კი უკეთაა მოღწეული.

ცილინდრული კომპი პარამონიული პროპორციისაა და მტკიცედაა ნაგები. იგი ხუთსართულიანია. ერთადერთი კარი მესამე სართულზეა. აქედან კედელში გამართული კიბით შეიძლება ზევით და ქვევით მოძრაობა. პირველი სართული ყოველ კედლებით დამხმარე რყო. მის იატაკში ჩადგმული ქვევრები წყლითა და ღვინით გარედან კედელში ჩაყოლებული კერამიკული მილით მარაგდებოდა. კედელში ერთი მილი შიგნითაა, მეორე - გარეთ. პირველით თუ გარედან სთხეს დებულობდნენ, მეორეთი შიგნიდან ნახმარ წყალს უშვებდნენ.

კომპის პირველი, მესამე და მეხუთე სართულები გვემთ წრიულია, ხოლო მეორე და მეოთხე - კვადრატული. კერტ სართულებს გუმბათები ხურავს, წყველის კი - კამარები. ბიძო სართულს კი ხის გადახურვა აქონია. კომპის სართულები, როგორც XVIII საუკუნეში ჩვეულებრივ ხდება, თავდაცვითი და საცხოვრებელია. მათ კედლებში განლაგებულია ბუხრები, განჯინები და სათოფეები. მეხუთე სართული კი საბრძოლო ბანს წარმოადგენდა სათოფეებითა და სალოდოებით.

პატარაკულსა და თბილისის გარშემო მდებარე სოფლებში მდგარი კომპები ორი

ფუნქციას ასრულებდნენ. პირველი ეს იყო მათი ადგილობრივი კონკრეტული დანიშნულება, ხოლო მეორე სამშრობის მოახლოებისას სივრცის გადაცემა ქალაქისათვის.

სოფელში ორი კომკი და ერთი ციხე იდგა. ჩრდილოეთით, დიდი ზომის ცილინდრული კომკი ფიცხელაურებს ეკუთვნოდათ, ხოლო სამხრეთით, სოფლის შუაზე მდებარე ბილანიშვილების ეკუთვნიდა ყოფილა. ამჟამად, ამ მეორე კომკს წარმოგიდგინთ.

ბილანიშვილების ცილინდრული კომკი მაღალი და კონტაა. იგი ოთხსართულიანია, საბრძოლო ბანით (სურ. 377, 378). მეორე სართული შიგნით შეიღვეკრდა, დანარჩენი კი შიგნითაც წრიულია. ბოლო სართულის გარდა, ყველა გუმბათოვანია. შიგნით მოძრაობა კედლის კბიით ხდებოდა. მესამე სართულშიც სათოფეებია განლაგებული. მეორე და მესამე სართულებს ბუხრებიც აქვთ. მეოთხე სართული სხეებზე რაულია. აქ სათოფეები, სალოდეები და სახარბაზნეცაა. სათოფეებთან დაკავშირებით უნდა აღენიშნოთ, რომ როგორც XVIII საუკუნეების შუა ხანებში იყო მდებარე, აქაც სათოფეების მრავალფეროვნებაა. არის როგორც პირდაპირ, ისე გვერდებზე და ქვემოთ მიმართული სათოფეები. კომკის გარეთ ყველა წერტილი დამიხნებას უნდა ემორჩილებოდეს. სალოდეები კომკის მისადგომებს იცავდა, სახარბაზნეებში კი პატარა. ერთი მეტრი ან ცოტათი მეტი სიგრძის ამბრაზურები კუთვნიდა.

ხეივანი მდებარეობს დიდი ღიახვის ხეობაში, ცხინვალის სიახლოვეს. ამ სოფლის მრავალრიცხოვანი ძეგლებიდან ამჟამად განვიხილავთ ადრეული ეპოქის საბაწმინდის სამონასტრო კომპლექსში შემავალ XVIII საუკუნის პირველი ნახევრის ცილინდრულ კომკს. გადმოცემით, ამ კომკში გაათენა უკანასკნელი დამე რუსეთს მიმავალმა მეფემ ვახტანგ VI 1724 წ. თუ ეს ცნობა სწორია, მაშინ კომკის აგების დრო უსუსტდება აღნიშნული თარიღის უშუალოდ წინა პერიოდით.

დიდი ზომის კომკი ორსართულიანია საბრძოლო ბანით (სურ. 379, 380). მისი პირველი სართული დამხმარეა, მეორე კი საცხოვრებელი და თავდაცვითი. მეორე სართული ძირითადად საცხოვრებელია და დაგეგმარებული, მაგრამ, სხვა კომკებისაგან განსხვავებით, სახეობო ხასიათს ატარებს. იგი რვაგვერდაა და გუმბათით მთავრდება. ორი მეტრი სისქის კედლებში ღრმა ნიშებია განლაგებული. რამდენიმე მათგანში საწოლია მოწყობილი. სართულს რამდენიმე განიერი სარკმელი ანათებს. განიერი სარკმელი შიშინობის დროს სქელი დარბაზით დაიგმანებოდა. დაცვისათვის კედლებში საკმაო რაოდენობით სათოფე იყო, ერთგან ბუხარიცაა.

ბანის პარაპეტი მორღვეულია, მაგრამ ამკარაა, რომ როგორც იმ დროის სხვა კომკებში, პარაპეტიც პერიმეტრზე განლაგებული იქნებოდა დაცვის ელემენტებით.

წრიული გუმბათის მქონე პირველი სართული წვეტიანი გუმბათითაა გადახურული. მის იატაკში სხვადასხვა ზომის ქვევრი მდგარა. ჩრდილო კედელში ჩაყოლებული მილით, მოხრდილ ნიჟარაში გარედან ღებინოს ღებულობდნენ, ხოლო მოშორებით, აღმოსავლეთის კედელში ჩაყოლებული კერამიკული მილით - წყალს. ორივე სითხეს ქვევრებში ანაწილებდნენ. დანარჩენ კედლებში ხუთი მოხრდილი ნიშაა.

გარედან მიწასთან შეხრდილი კომკი ნატეხი ქვით შლიანადაა ნაგები. კარ-სარკმლები კი თლილი ქვითაა შემოფარგლული.

## არქიტექტურული ტერმინების განმარტებანი

აბრ(ო)კულისი - ძველი ბერძნული ქლიაქების შემადგენლობაზე მდებარე გამაგრებული ნაწილი.

ანტაბლემენტი - არქიტექტურული ორდერის სვეტებზე დაყრდნობილი ზედა პორიზონტალური ნაწილი ან კედლის დამამთავრებელი ნაწილი, რომელიც შედგება არქიტრავის, ფრიზისა და კარნიხისაგან.

არქივოლტი - თავის მიმყოლი პროფილირებული ან მორთული არშია.

არქიტრავი - მთავარი შიდაეი კოჭი, ანტაბლემენტის ქვედა მონაკვეთი.

ატრიუმი - საცხოვრებელი სახლის ცენტრალური ნაწილი ზედა განათებით ან ჟრთით.

აზრად (ანაბატივი) - კვადრატთან წრეზე გადასვლის სფერული, სამკუთხედის ფორმის კონსტრუქცია.

ავსიმი (აბსიმი) - გვერდში ნახევარწრიული მოხაზულობის შენობის ნაწილი, ჩვეულებრივ გადახურული კონქით.

ბაზილიკა - წაგრძელებული გვერდის მქონე შენობა, რომელიც შიგნით კოლონებით ან სვეტებით დაყოფილია რამდენიმე გრძელ ნაწილად. ცენტრალურ ნაწილზე გვერდით ნაეებზე მაღალი და განიურია.

ბუნებრივი - ნახევარსფეროს ფორმის კამარის სახეობა. გამოიყენება წრიული, კვადრატული ან მრავალწახნაგად აგებული შენობის დამაგვირგვინებლად.

ღარბაზული (ვალნავიანი) კაპსიდა - საკულტო ხუროთმოძღვრებაში მეტად გავრცელებული სახე. სადაც კამარით გადახურული მხოლოდ ერთი დარბაზია.

იასნარი - სარკმლის და კარის შემოსაფარგლებელი, დეკორაციული, პროფილირებული თავი.

იანი - მრუდხაზოვანი გადახურვა ორ საყრდენს შორის.

კაპიტულატი - საეპისკოპოსო ტაძარი.

კამარად - სადგომის მრუდხაზოვანი გადახურვა.

კანაქლი - მხოვკვეთია დარბაზისაგან საკურთხეველის გამოიყოფი დეკორაციული ბარიერი.

კონქი - ნახევარი სფეროს ფორმის აფსიდის გადახურავი კონსტრუქცია.

კონკლავი - გუმბათით გადახურული ერთნაიანი კედლებია, სადაც გუმბათი ეგრძობა გვერდითი კედლების შეერთებას.

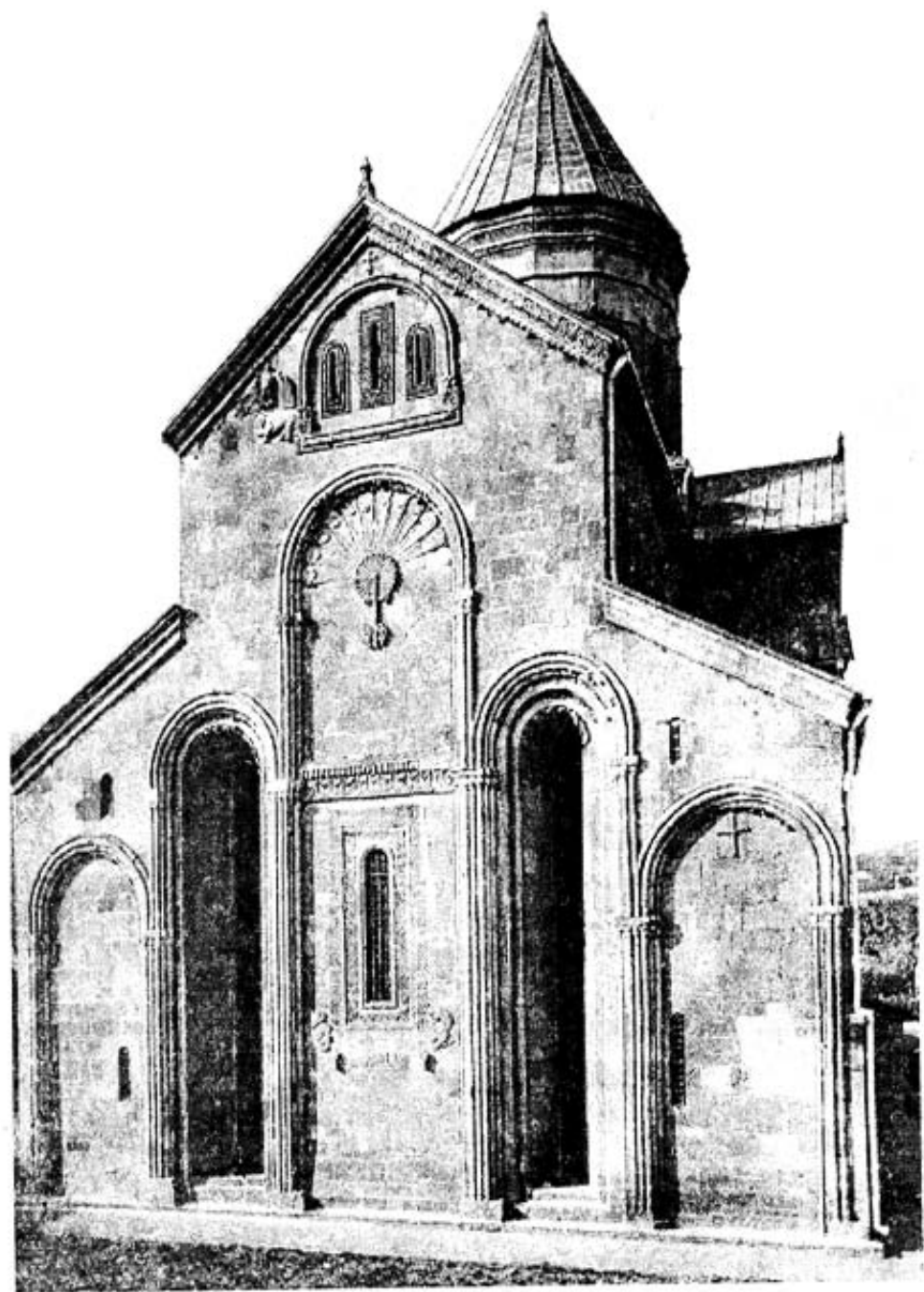
კონსოლი - კედელში ერთი ბოლოთი ჩასმული კოჭი ან ფულა, რომელზედაც დაყრდნობილია თავი ან სხვა კონსტრუქცია.

კონტრფორსი - კედლის ვერტიკალური ან რახორილი შეყრდელი, რომელიც აღიქვამს კამარების გვერდით განბრუნებას.

ლკაქლი აბსიდი - ნახევარწრიული მოხაზულობის აგური.

ლორწინი - სახურავისათვის სპეციალურად დამუშავებული გათლილი ქვა.

- მზანი** – მონუმენტური ფერწერის სახეობა, სადაც გამოსახულება მიღებულია ფერადი ქვით, სმალტით, ხით ან სხვა მასალით. გამოიყენება იატაკის და კედლების მოსართავად.
- ნაწი** – ბაზილიკის ერთ-ერთი შემადგენელი გრძელი ნაწილი, მეზობელი ნაგებობისაგან სვეტებით გამოყოფილი.
- ორღერი** – დგარულ-კოჭოვანი კონსტრუქციების შხიდავი (სვეტი, ბაზა, კაპიტელი) და სახიდი ნაწილების (არქიტრავი, ფრიზი, კარნიზი) გარკვეული თანაფარდობა.
- პანლატინი** – იხ. აფრა.
- პატრონიკა** – მგალობელთათვის ან საზოგადოების მღვდელი ფენის წარმომადგენელთათვის შიორე სართულზე გამოყოფილი ადგილი.
- პილასტრი** – კედლის საბრტყიდან ვერტიკალური შევრალი, რომელიც იძიორებს რომელიმე ორღერის სვეტის წყობას.
- პოლიმრ(ში)** – მრავალფეროვანობა არქიტექტურის ნაწარმოებში, მხატვრობაში.
- პორტალი** – შენობის მხატვრულად გაფორმებული შესასვლელი.
- პორტიკი** – კარიბჭე. სვეტებზე ან კოლონებზე დაყრდნობილი გაღურვა შენობის შესასვლელის წინ.
- პროპორცია** – თანაფარდობა, ნაწილების მიერთან მწყობრი ურთიერთშეფარდება.
- რესტი** – კედლის წყობა ან მოპირკეთება ჩადრმავებული ხოლით შემოფარგლული ან ამოზრციული ზედაპირიანი კედრებით.
- სამაროხანალი** – წარმართულ ტაძრებში სამსხერალო, მსხერალოს შეწირვის ადგილი. ქრისტიანულ ტაძრებში აღმოსავლეთით მღვდელმსახურებისათვის გამოყოფილი ადგილი.
- სახსტრ(ში)** – ნაგებობის საყრდენად შექმნილი კონსტრუქცია.
- ტატრაპ(ში)** – ჯერულად განლაგებული ოთხაფსიდიანი გუმბათოვანი ეკლესია.
- ტაქტონიკა** – აგებულობის კანონზომიერებათა მხატვრული გამოსახვა.
- ტიმპანი** – თალითა და ჰორიზონტალური ხაზით შემოფარგლული არე.
- ტრიპ(ში)** – გუმბათოვანი ეკლესია, რომლის მკლავებდან სამი აფსიდალოუთა და მეთიხე სწორკუთხაა.
- ტრ(ში)** – შენობაში კვადრატული ფუძიდან წრეზე გადასვლა ხდება საფეხურებად.
- ცალნავინანი ეკლესია** – იხ. დარბაზული ეკლესია.
- ცელა** – ყრუ კედლებით შემოფარგლული სწორკუთხა სადგომი ანტიკურ ტაძარში. ადგილი, სადაც იმყოფებოდა ღუთაების ქანდაკება.
- ცოკოლი** – შენობის გარე კედლის საძირკველზე დაყრდნობილი ნაწილი. ჩვეულებრივ, კედლის საბრტყიდან გამოწეულია.
- ფრესა** – კედლის მხატვრობის სახეობა, რომელიც შესრულებულია სველ (ალ ფრესკო) და მშრალ (ალ სეკო) ბათქაშზე წყლის საღებავით.
- ფრენტონი** – ფასადის სამკუთხა დამთავრება, მოქცეული სახურავის ორ ქანობსა და ქვედა ჰორიზონტალურ კარნიზს შორის.



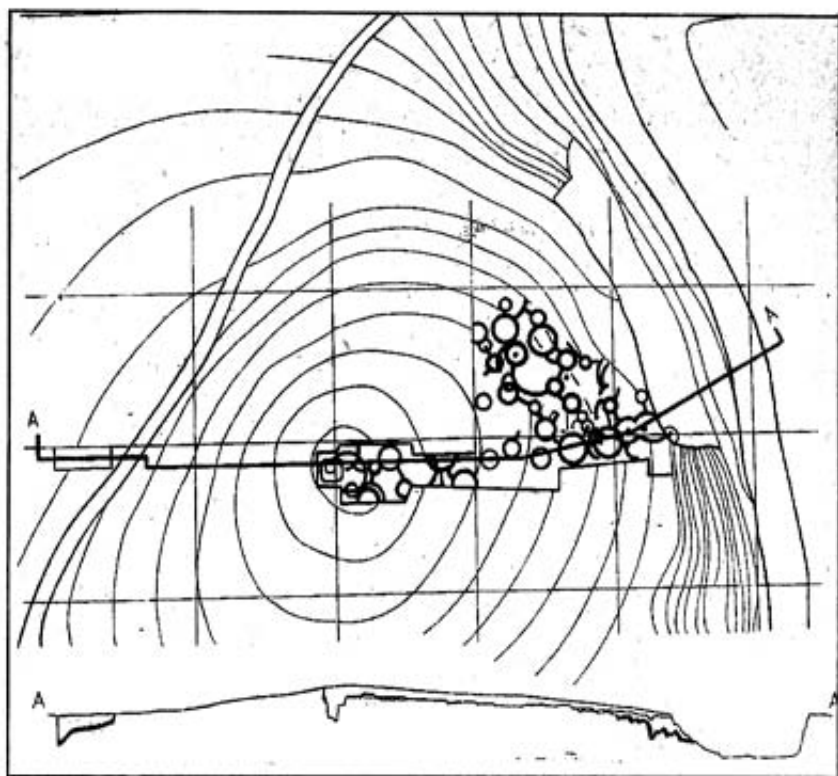


1. შულავერის ვილა.  
საცხოვრებლის ნაშთები

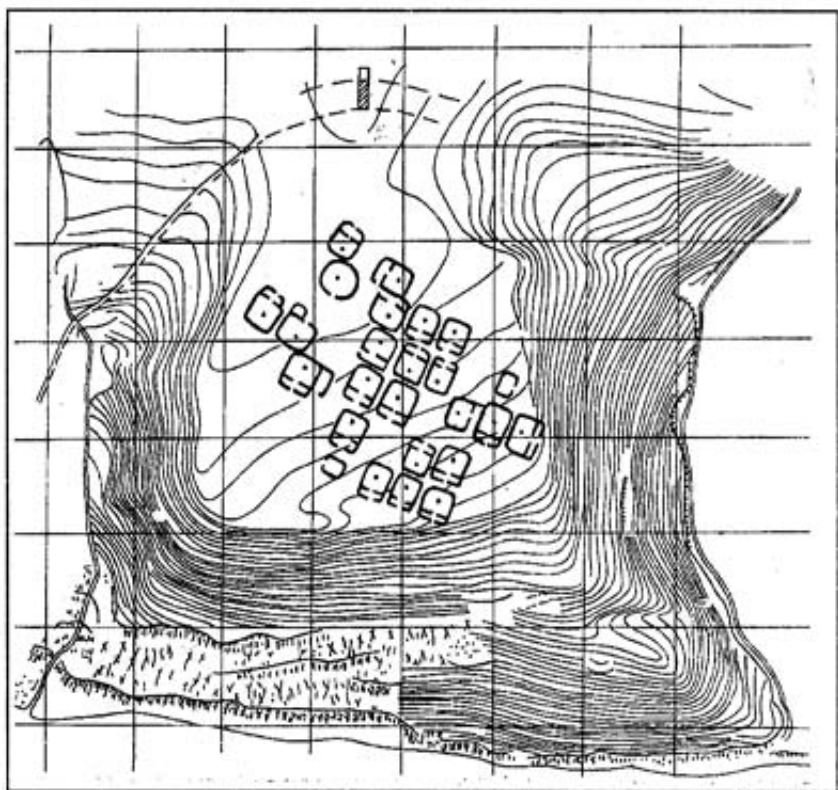


2. თბილისის ვილა.  
საცხოვრებლის ნაშთები

3. տնտեսի խորան, հանրահանգանոնի շրջան

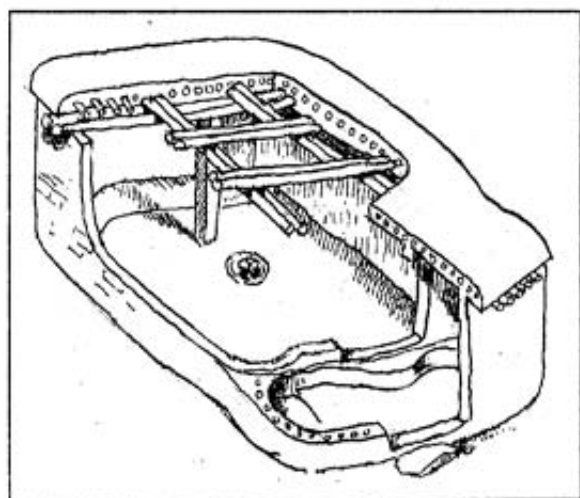


4. ձիայի կայանի հանրահանգանոնի շրջան

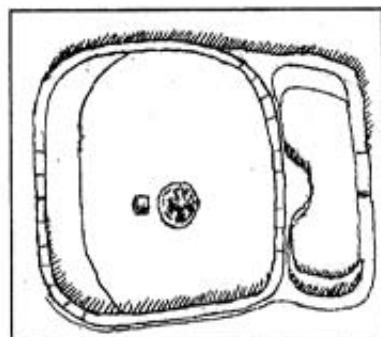




5. ქაცხელები.  
შენიძის ნაშთი

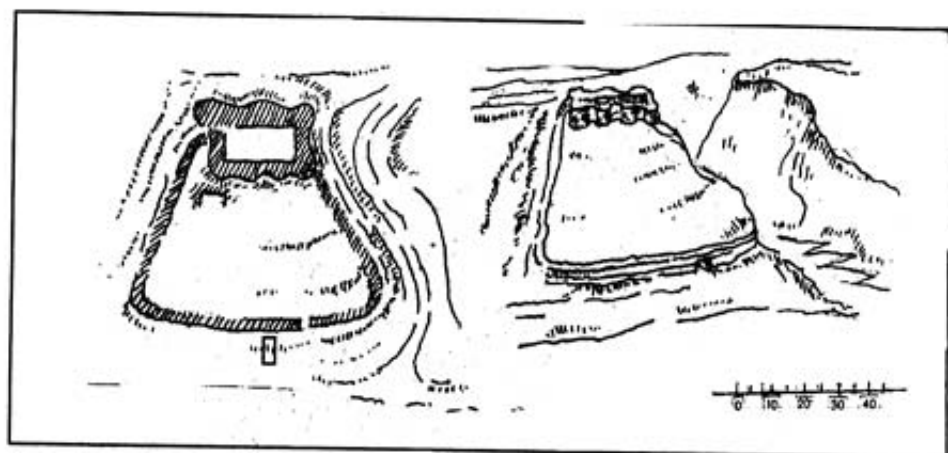


6. ქაცხელები.  
შენიძის რეკონსტრუქცია



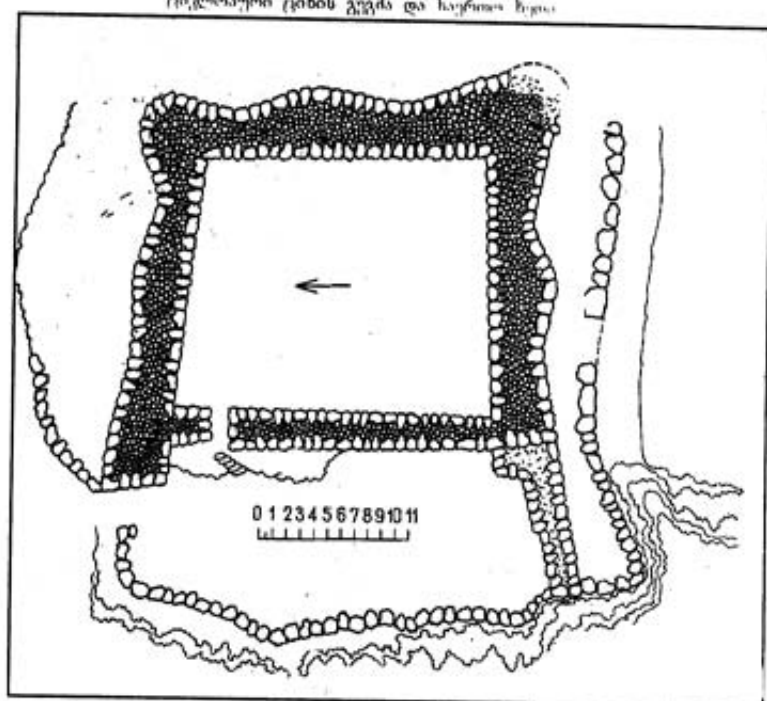
7. ქაცხელები.  
შენიძის კვამი



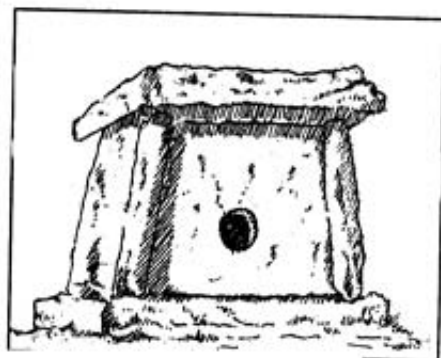


8. კუბათი.  
ციკლოპური ქვის გუმბათი და ხაერის ხეივანი

9. ნორდუენი.  
ციკლოპური ქვის გუმბათი

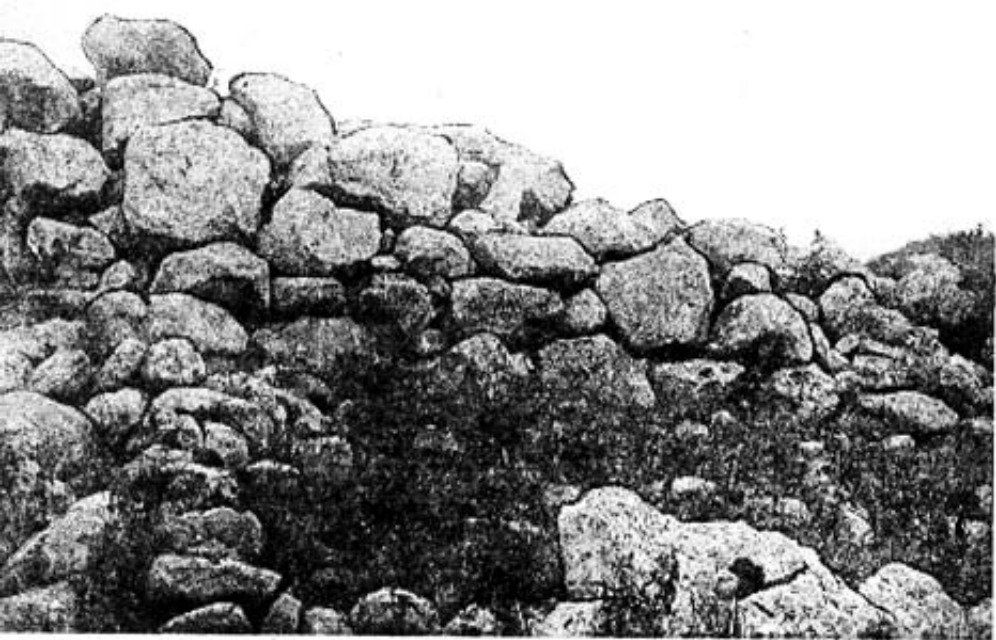


10. ეშერა. დოღმენი.

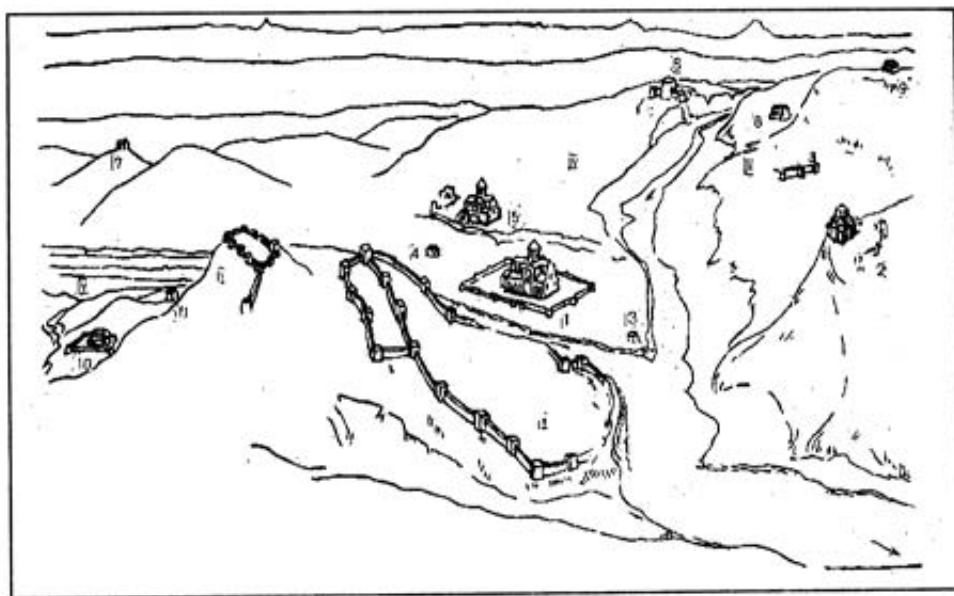




11. აფხაზეთის ქვედა მთების კარგაქეთი



12. ოზნის ციცილოვანი ქვის ჯალაქეთი



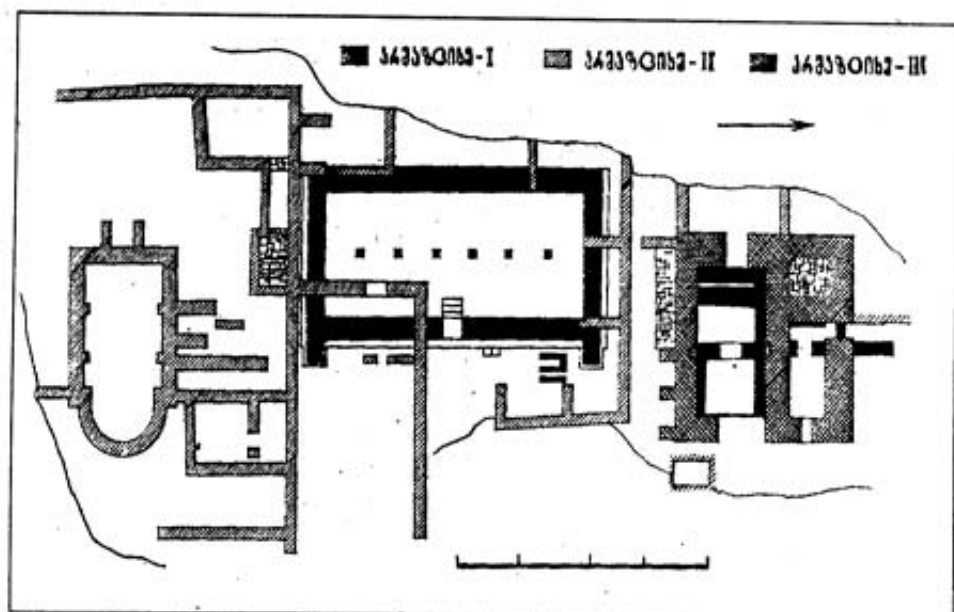
### 13. მცხეთა

(სიტუაცია ვ. ცინცაძის მიხედვით)

- I. შიკა ქართლი
- II. არმაზციხე
- III. სვესამორა
- IV. სამთავროს სამაროვანი
- V. არმაზისხევის სამაროვანი
1. სვეტიცხოველი
2. ჯვარი
3. ანტიოქია
4. გულისმანია
5. სამთავრო
6. ბებრის ციხე
7. კალოთუბანი
8. საგურამო
9. ზედაზენი
10. არმაზის მონასტერი
11. ახალქალაქური

14. არმაზციხე.  
გაიანის საფუძველი



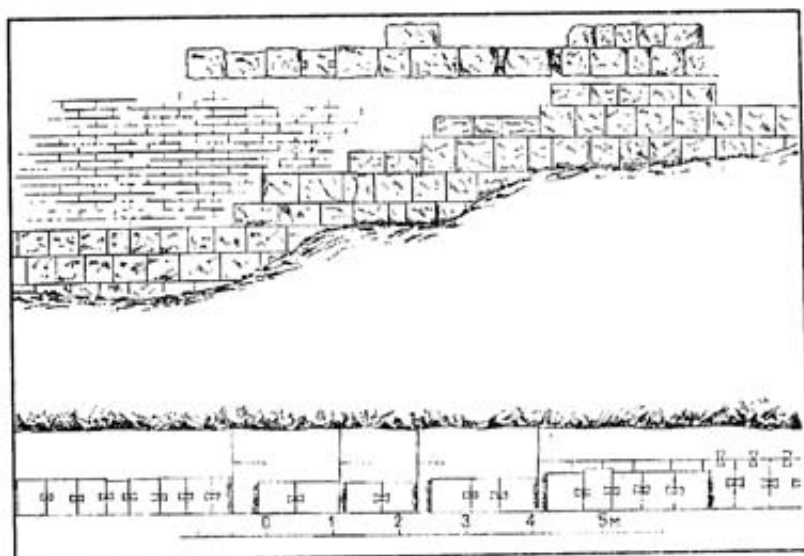


15. არმაზციხე, ცენტრალური უბანი, კაობრების ეკლესია



16. არმაზციხე, გალავნის ქვის სივრცული

17. არსებები  
კლავების პეტი და ფაბრიკა

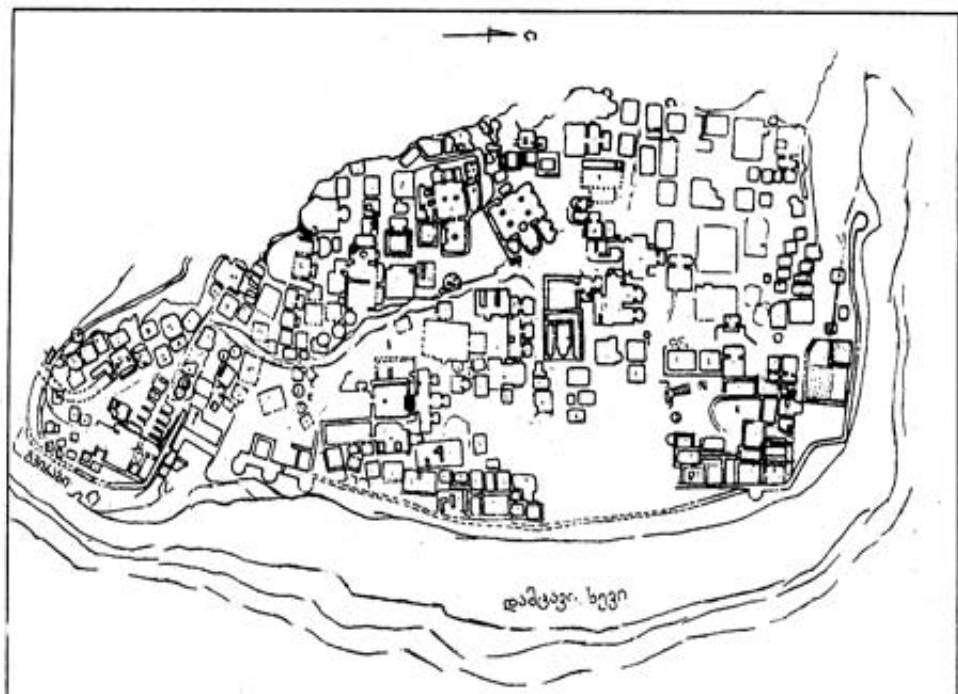


18. არსებები  
კლავების გრძელ-ბორცვიანი



19. არსებები  
კლავების კლავური

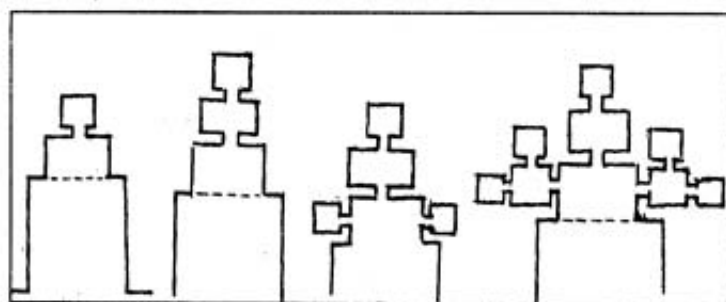




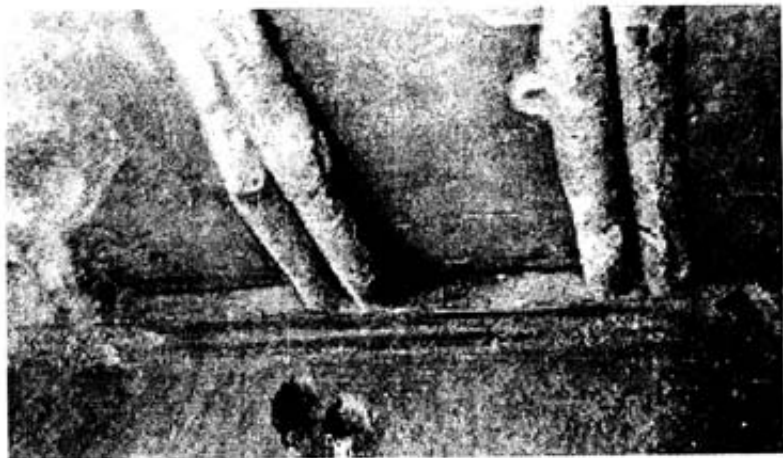
20. უვლისციხე, ნაქადაჭარის გვერდი.



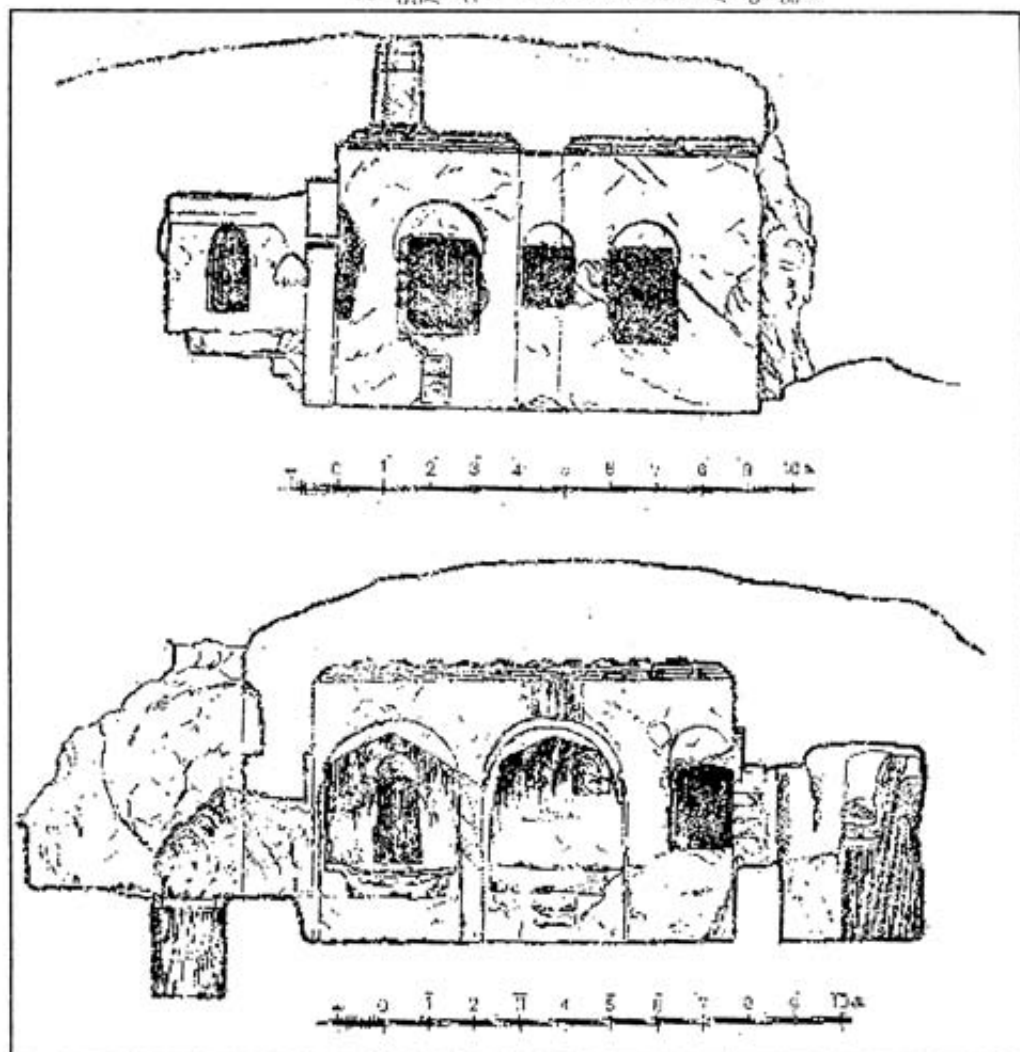
21. უვლისციხე, საერთო ხედი



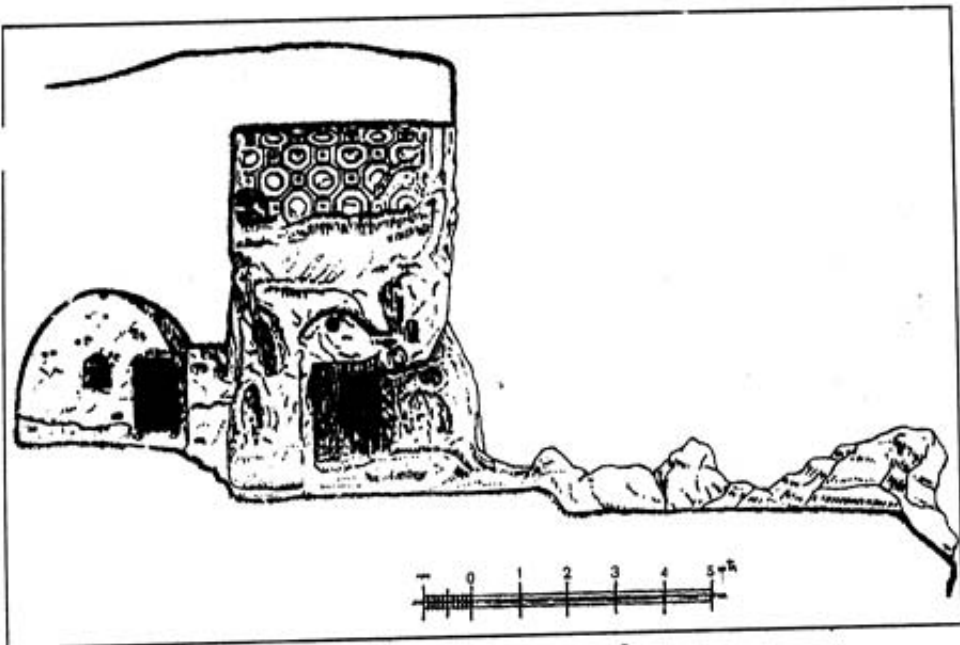
22. ტიპური ცამბულების სქემები



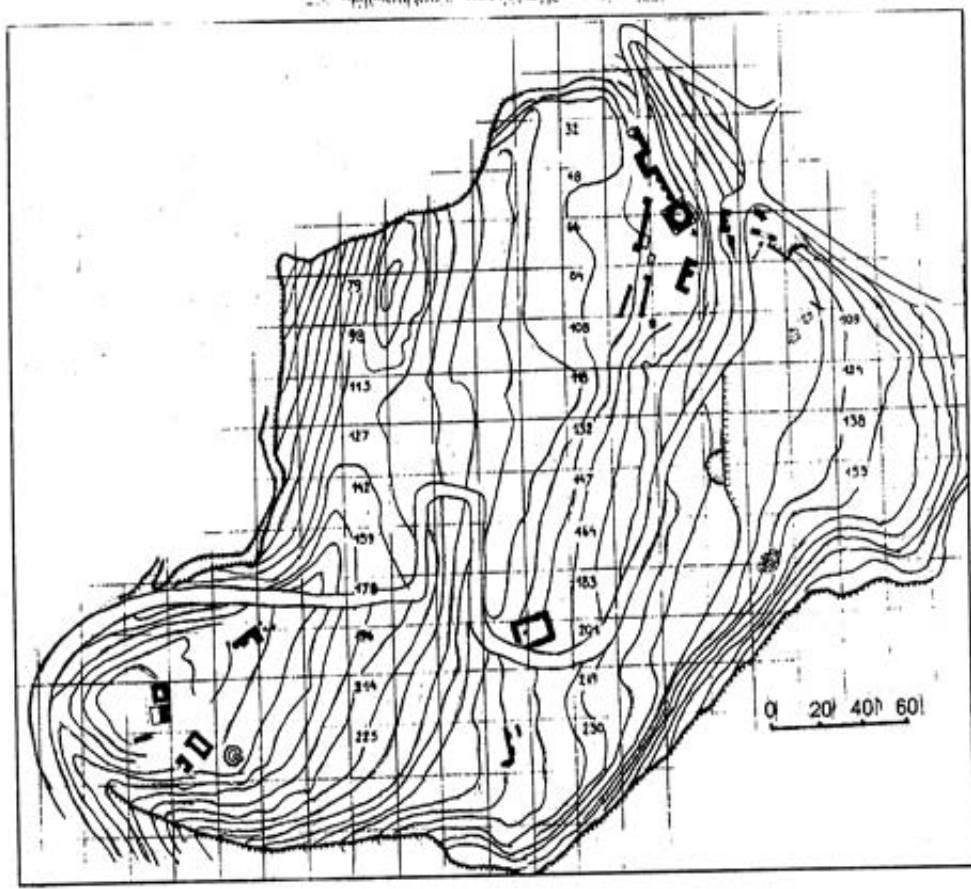
23. უკლობერის აგმატაძის სიხის დახვეწება



24. გახეყანისათა კოლონა

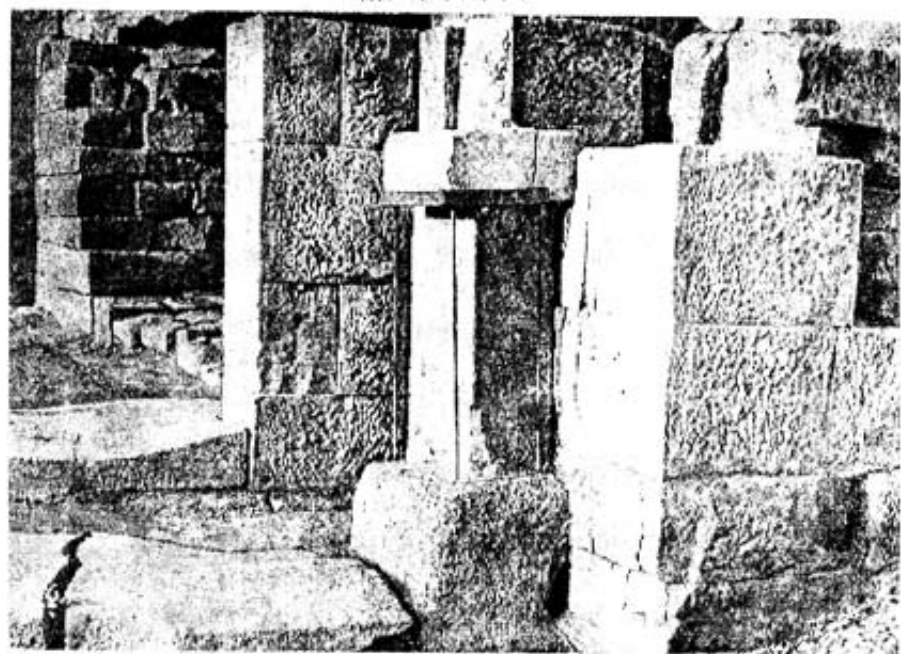
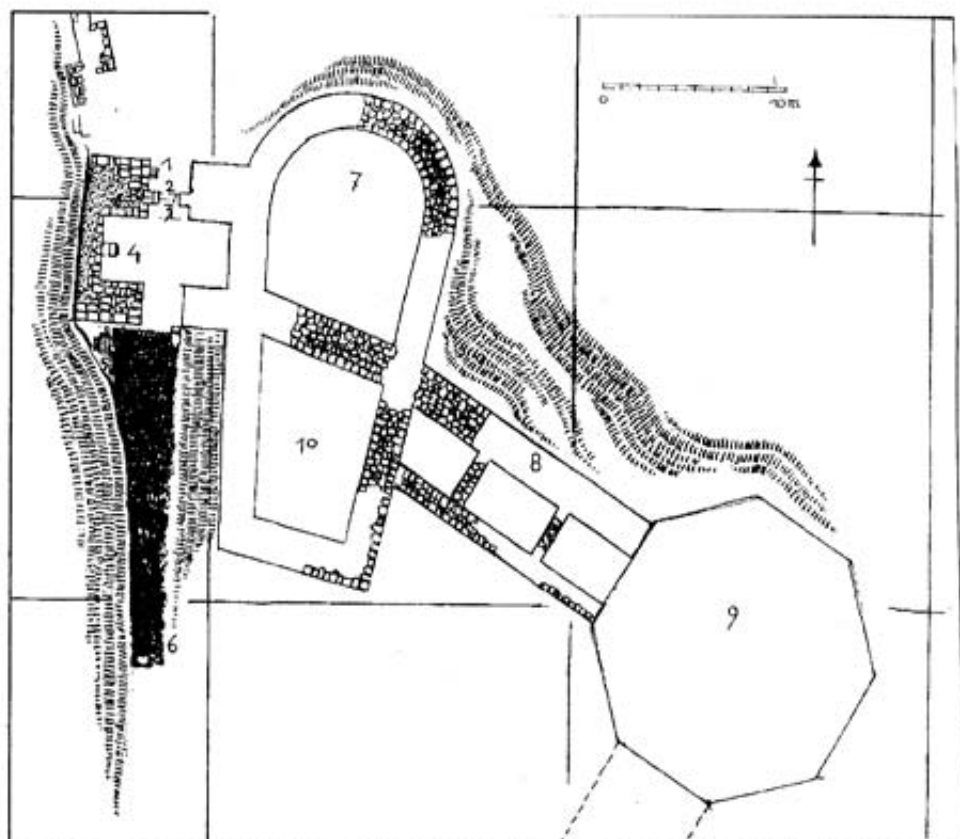


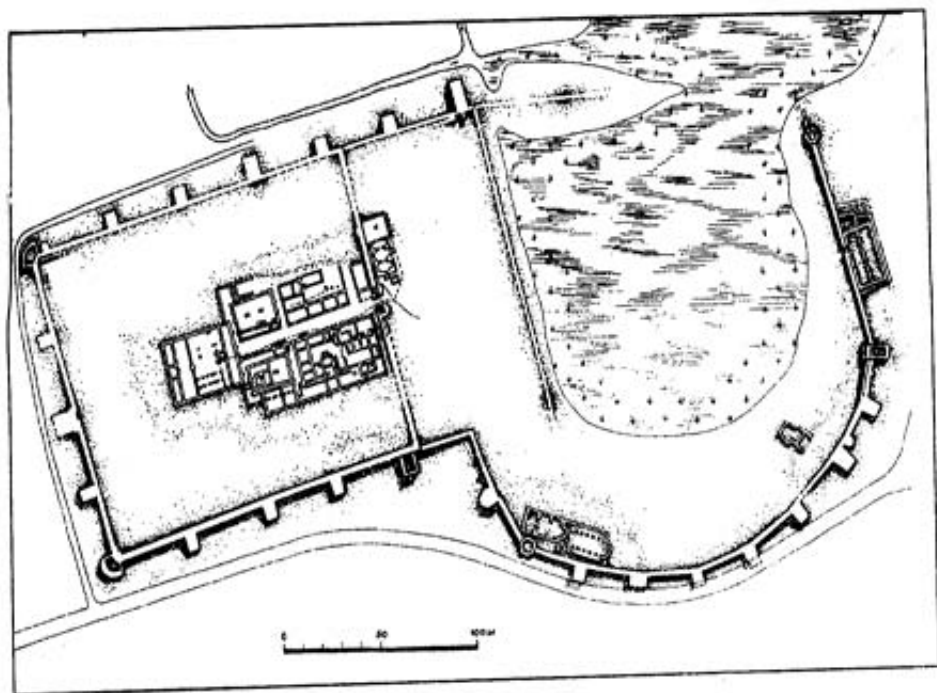
25. უფლისციხის სამსახურული განაკვეთი



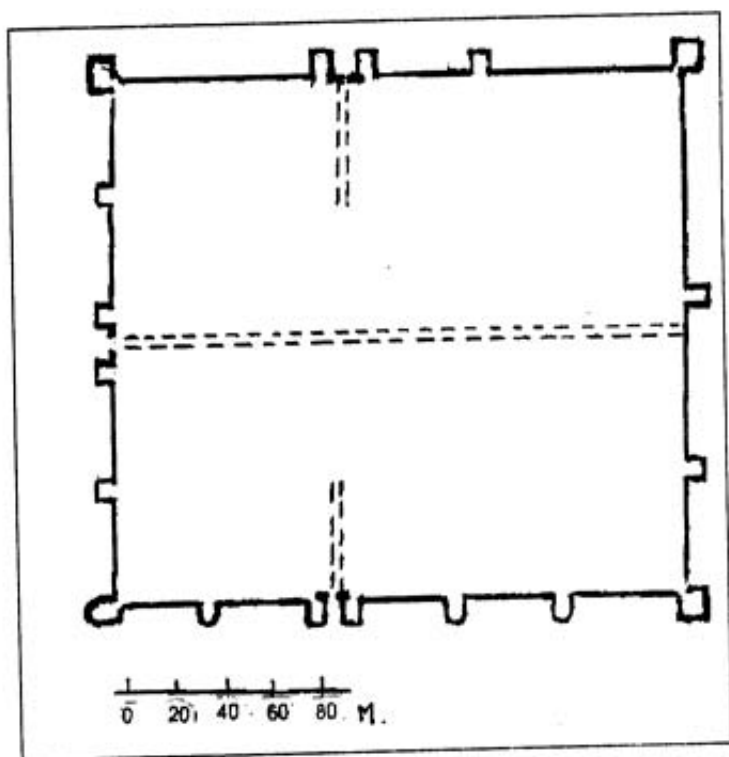
26. ვანი ვახუშტის გეგმა



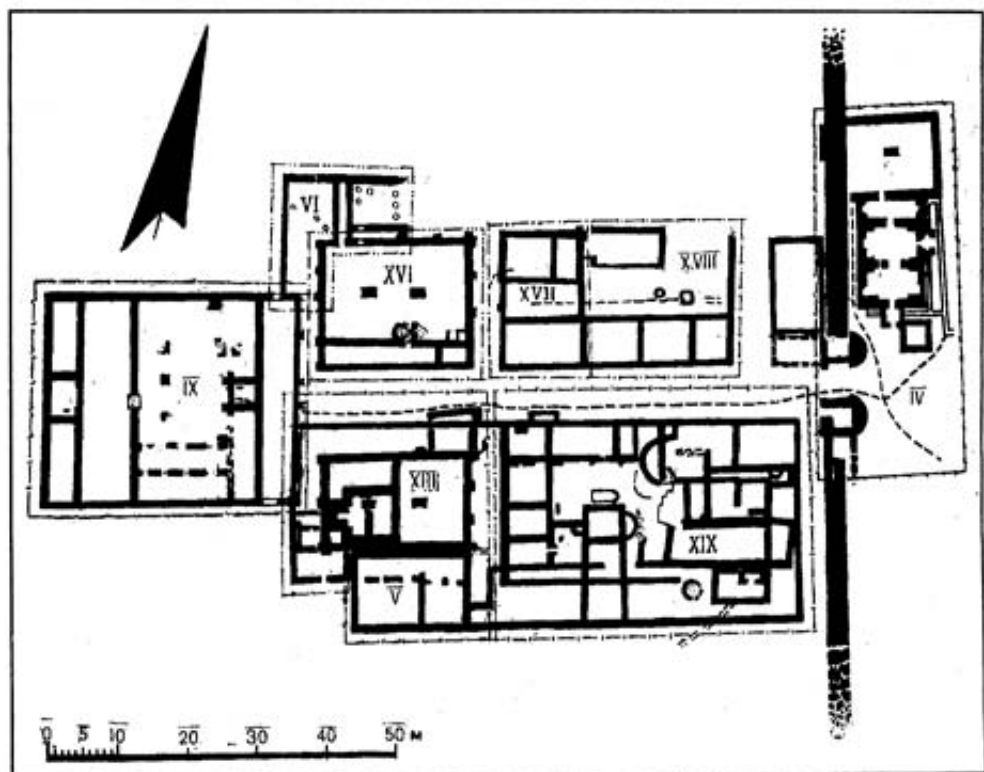




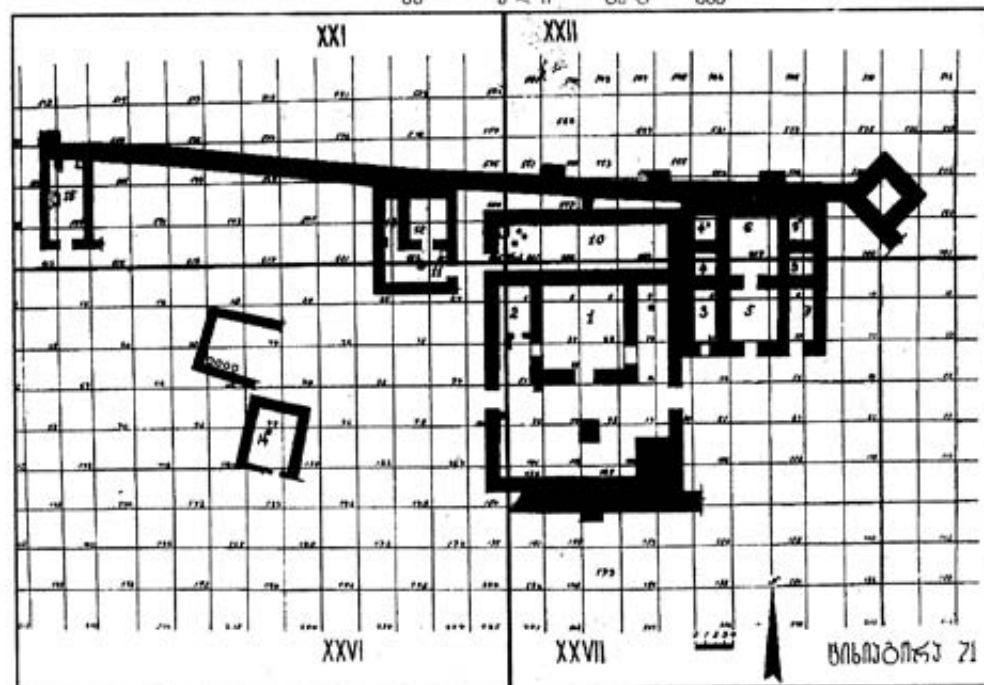
29. ანზობის არქეოლოგიური ძეგლი



30. ჯამბოს ციხის დგმა



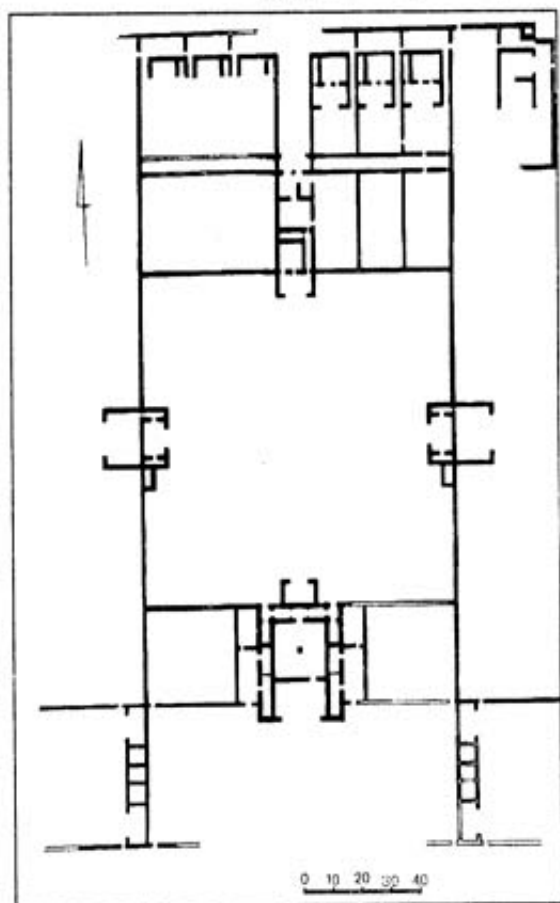
31. ზვართნოსა ნაქალაქის ცენტრის აგება



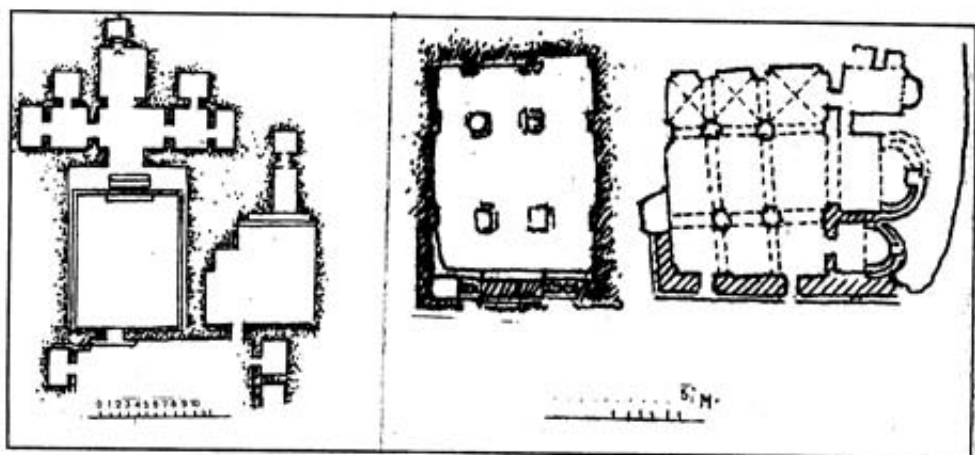
32. ცენტრისა და აღმოსავლეთ ნაწილის აგება



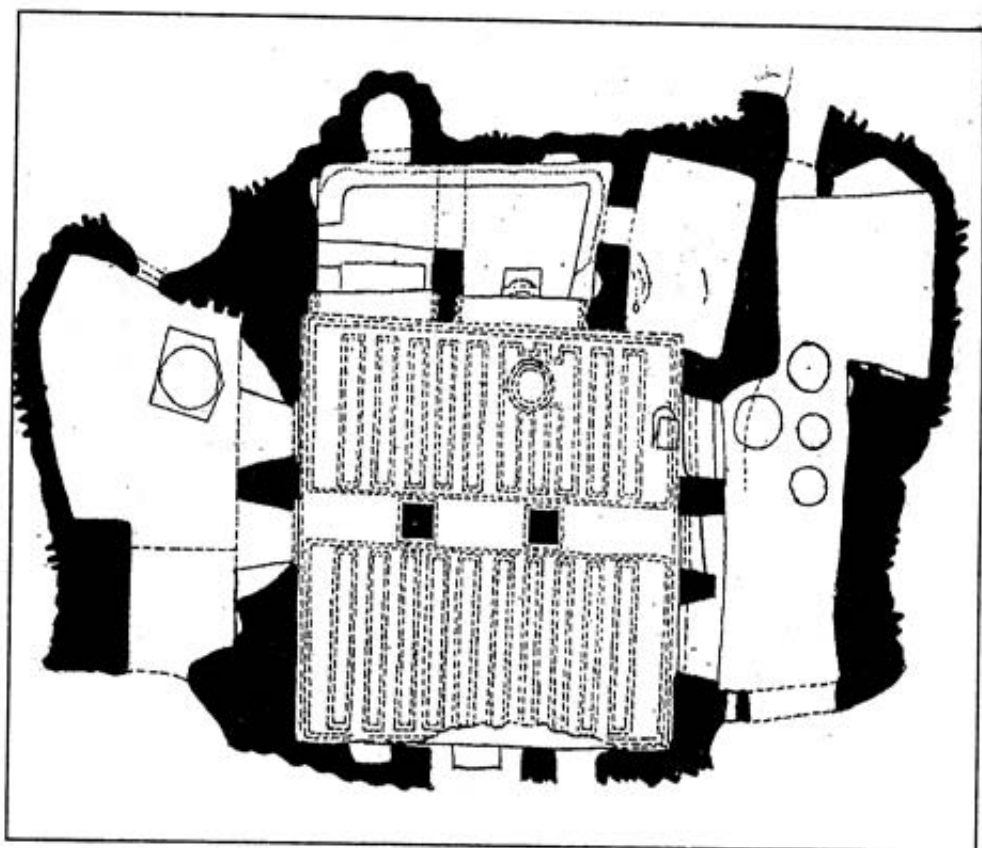
33. 13-ე საუკუნის მღვდელთა მთავარი ეკლესიის სკამი



34. 13-ე საუკუნის მღვდელთა ეკლესიის კონსტრუქციის გეგმა



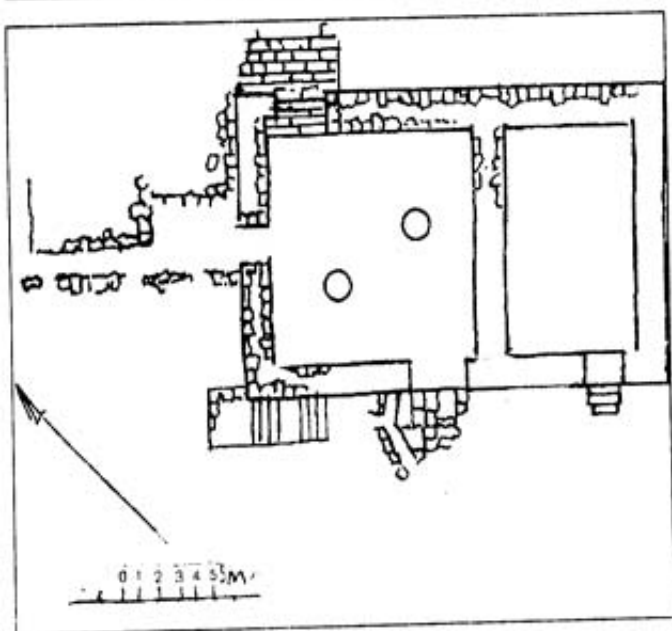
35. უფლისციხე. „მავლიანის“ ტაძრის გეგმა (მ. უფლისციხე, არსვეტისანი დარბაზის გეგმა და ბაზილიკა)



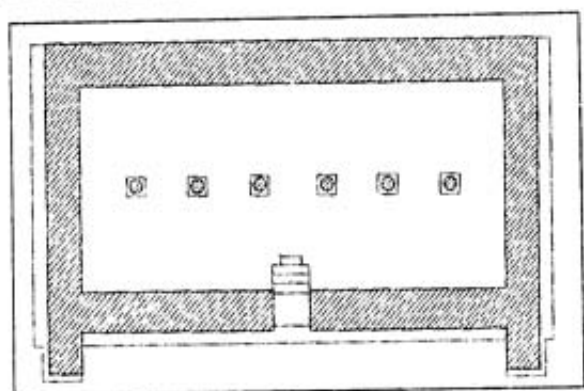
36. უფლისციხე, არსვეტისანი დარბაზის გეგმა



38. უფლისციხე.  
ქსვეტლანი დარბაზის ინტერიერი

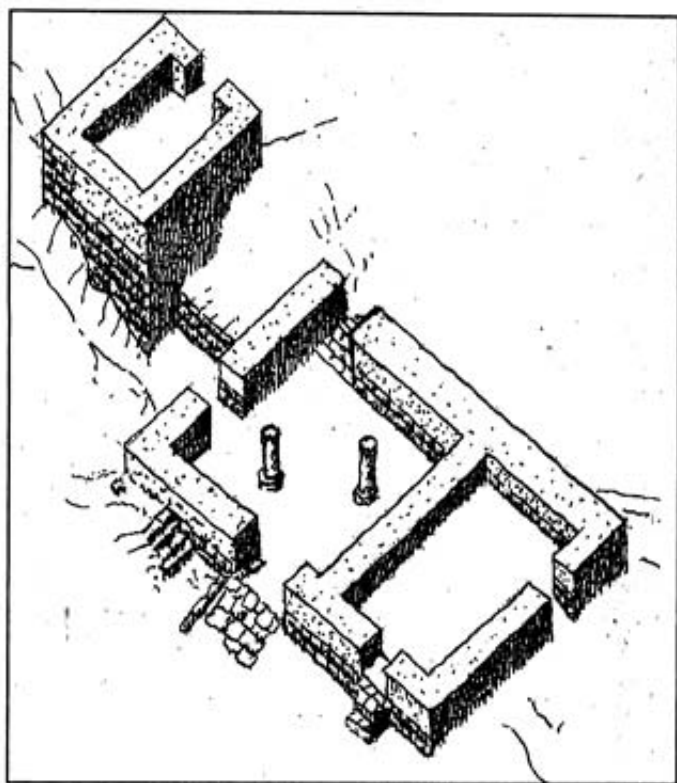


39. უანი.  
დიდი ტაძარი. გეგმა



40. არმაზციხე.  
ხვეტლბანი დარბაზის გეგმა

41. კანი.  
ღიღი ტაძრის რეკონსტრუქცია



42. შრეული ტაძრის გეგმა





43. უფლისციხე.  
ორბუბანი დარბაზის ინტერიერი



44. არაზიციხე.  
სუბუბანი დარბაზის ბუფა



45. არაზიციხე. სუბუბანი დარბაზის  
რესტავრაციის შერჩევა



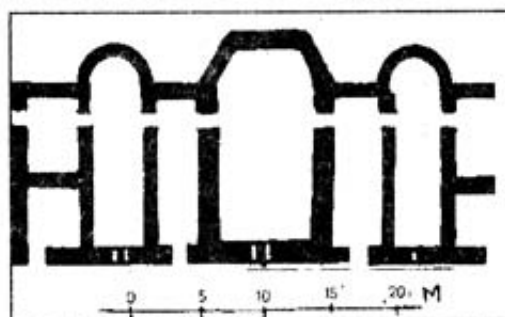


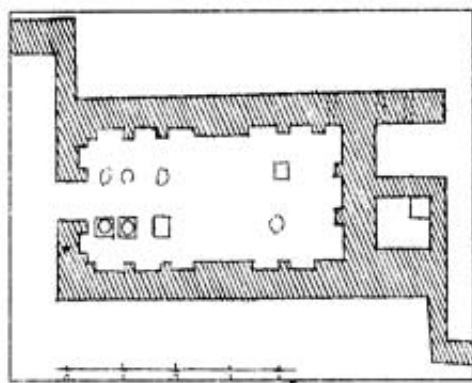
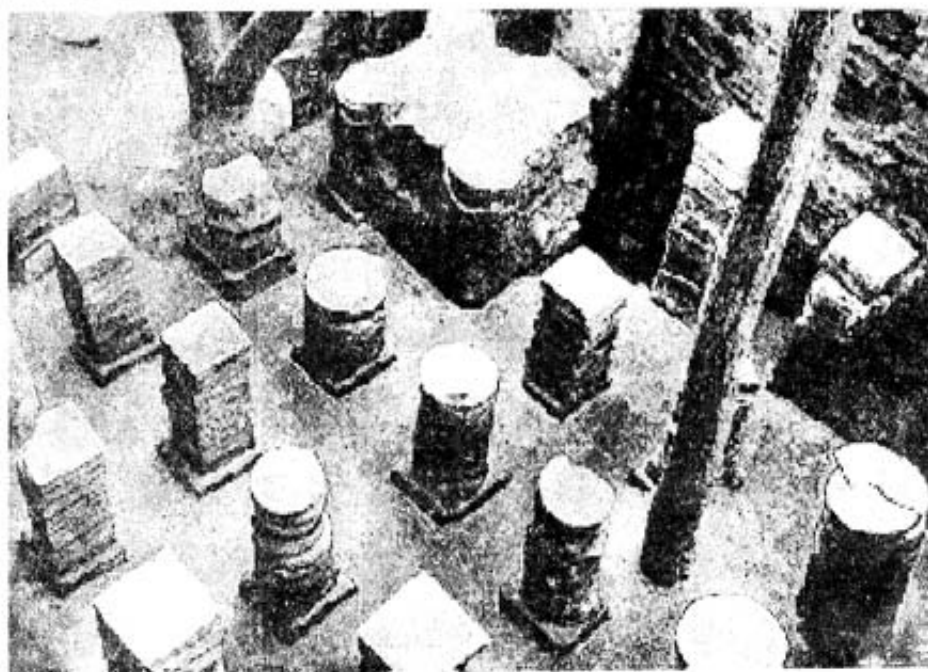
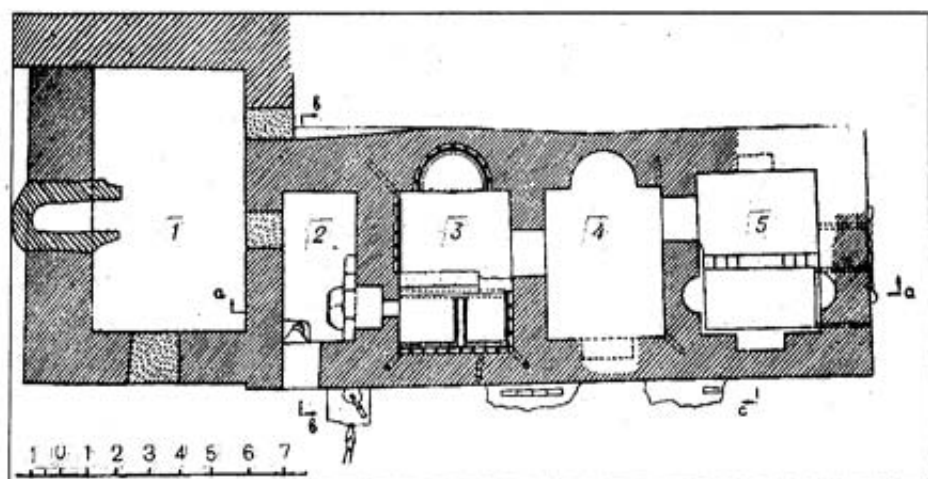
46. არმაზციხე. ასანო, საერთო ხედი

47. ძლიის. სასახლის გეგმა

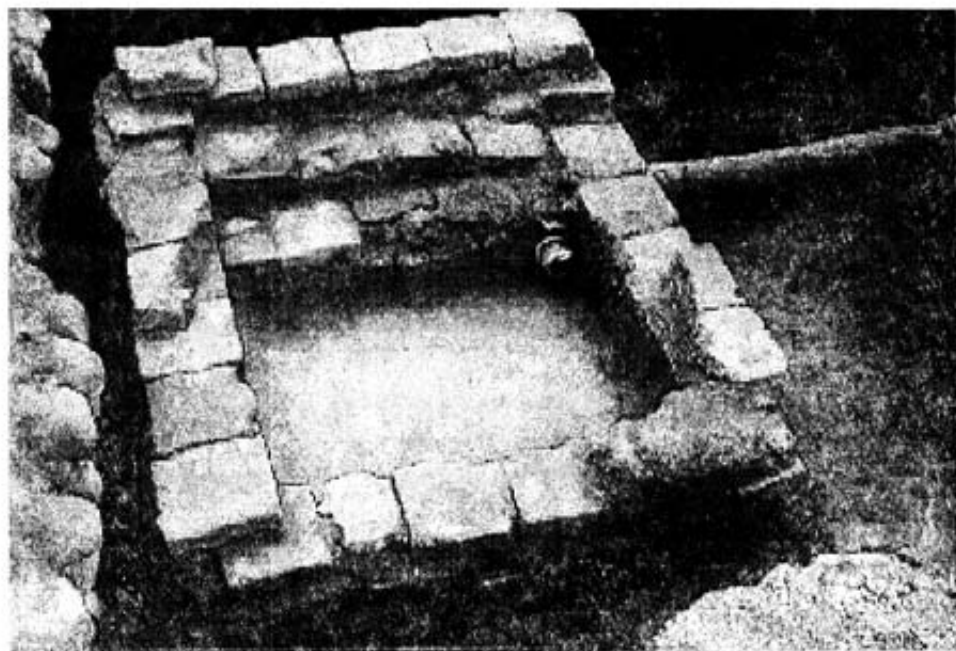


48. ძლიის. კურობის გეგმა

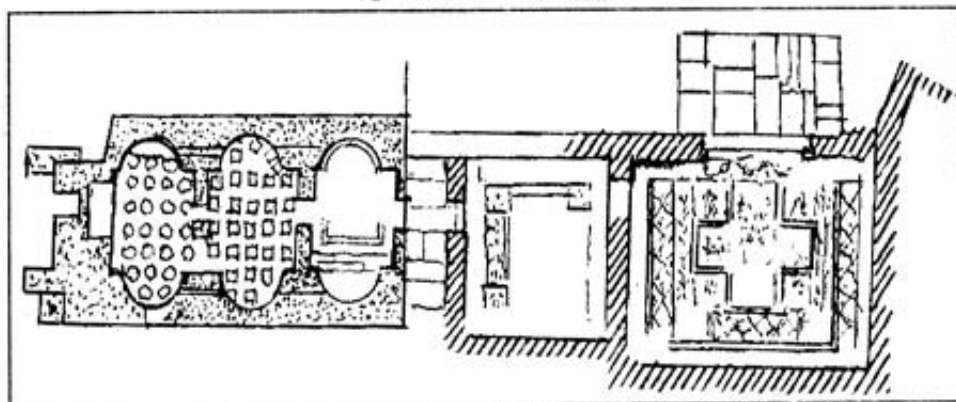




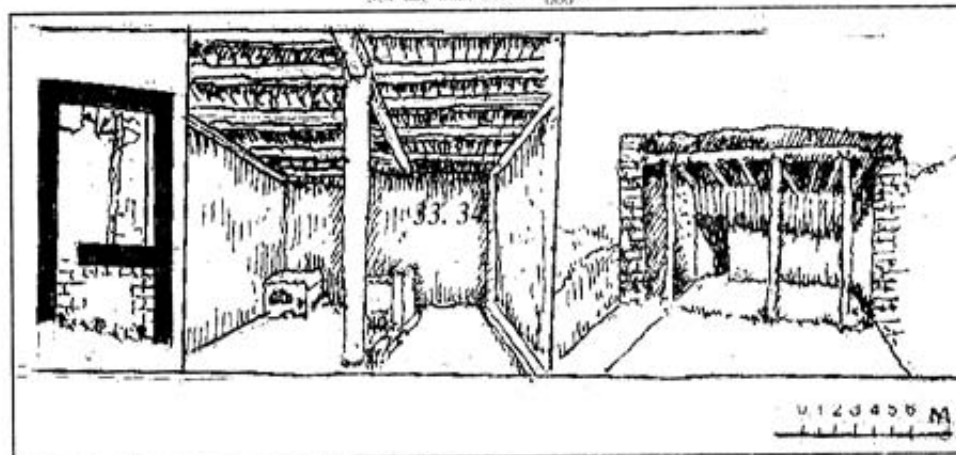
49. ամենաբնական ստորին շրջան  
 50. ամենաբնական ստիվեր  
 Ընկերակազմակերպչական կազմակերպչական  
 51. ամենաբնական ստիվեր շրջան



52. მარჯვენა მხარის კვალი.

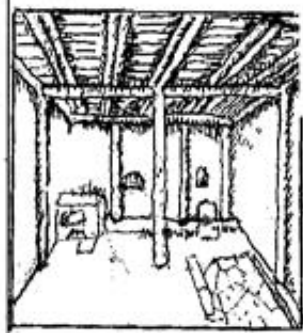
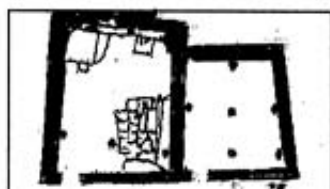
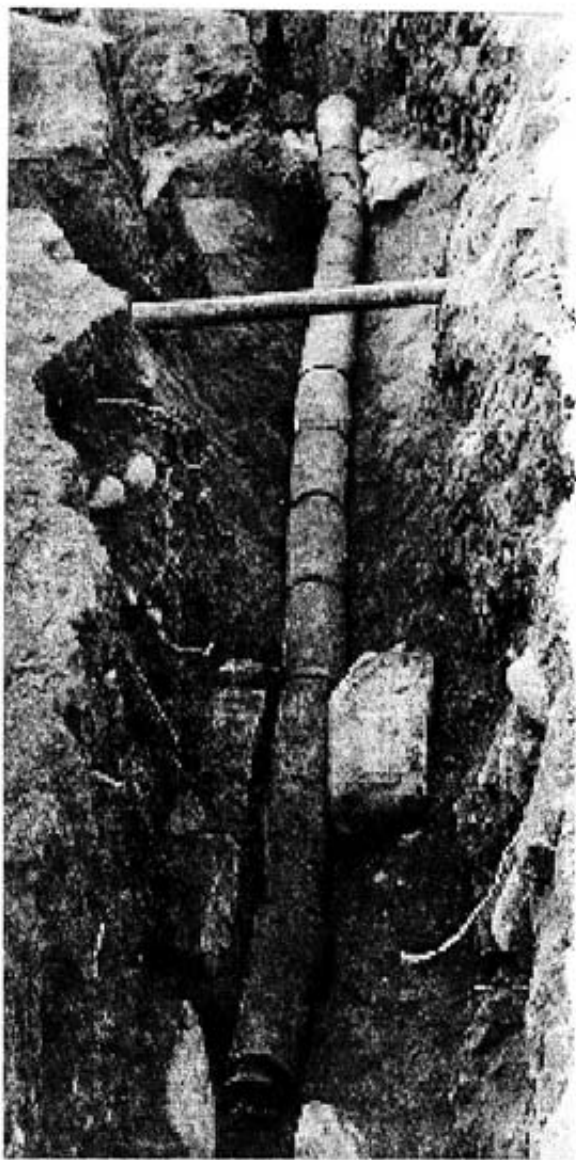


53. ძველი, ადრე. გეგმა



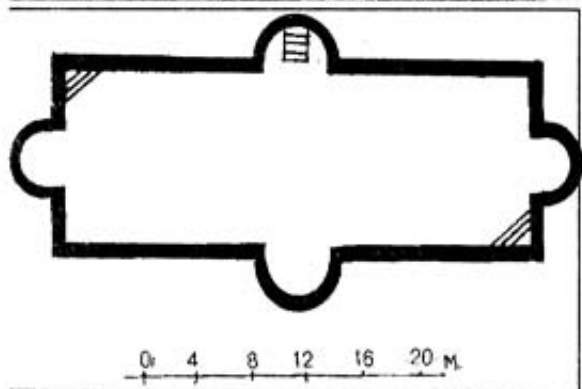
54. სვეტიცხოველი.

საეკლესიო კაპელის გეგმა და სტრუქტურა

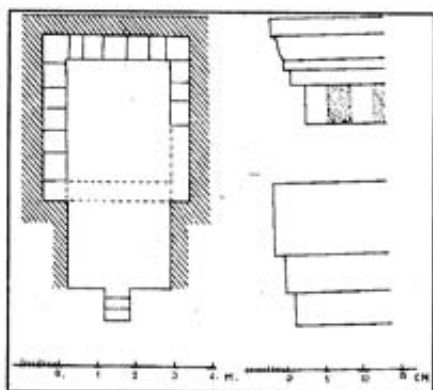


55. სამთაურა, საცხოვრებელი სახლი  
ვკვდა და ინტერიერი

56. არმაზციხე  
მიღვადეანილოდა



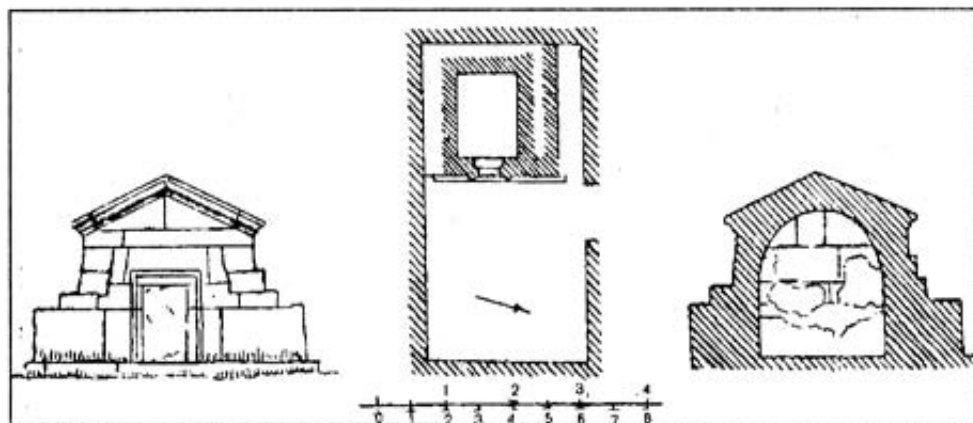
57. ძღობი, საცურაო აუზი



58. არმაზციხე.  
აკლდამა, გეგმა და ფრამენტები

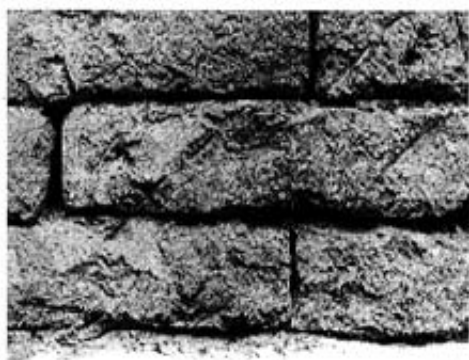
59. მცხეთა. აკლდამა, საერთო ხედი

60. მცხეთა. აკლდამა, გეგმა, ფასადი, კრილი

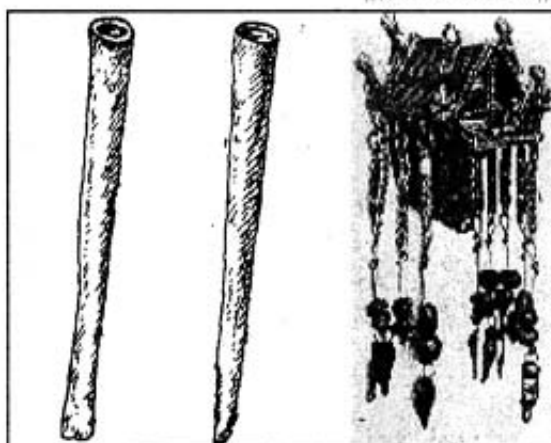




62. არმაზციხე. ალიზის წყობა



61. არმაზციხე.  
ქუჩის პირის პირა უმცვერების კვადრი

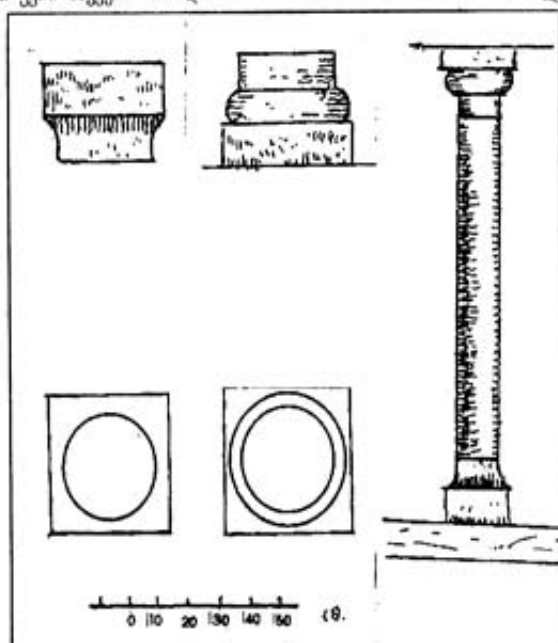


63. წინაბური.

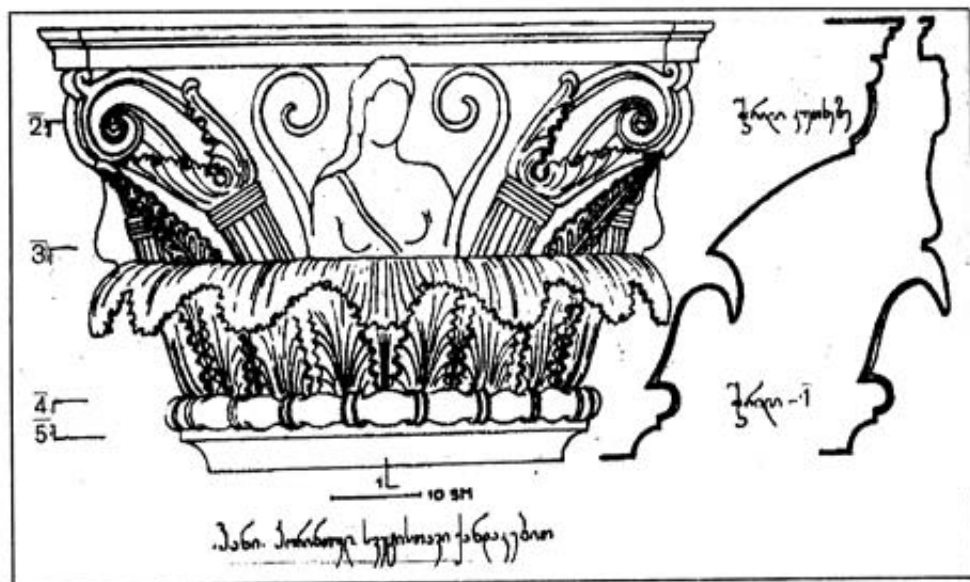
სიბინაში აღმოჩენილი ქვის საკეცის აბრეღი

64. ხაირზე.

სახლის ოქროს მოდელი



60. არმაზციხე.  
სვეტებისანი დარბაზი. სვეტი



66. ვანი.

კორინთული სვეტისთავი. ანაზოში

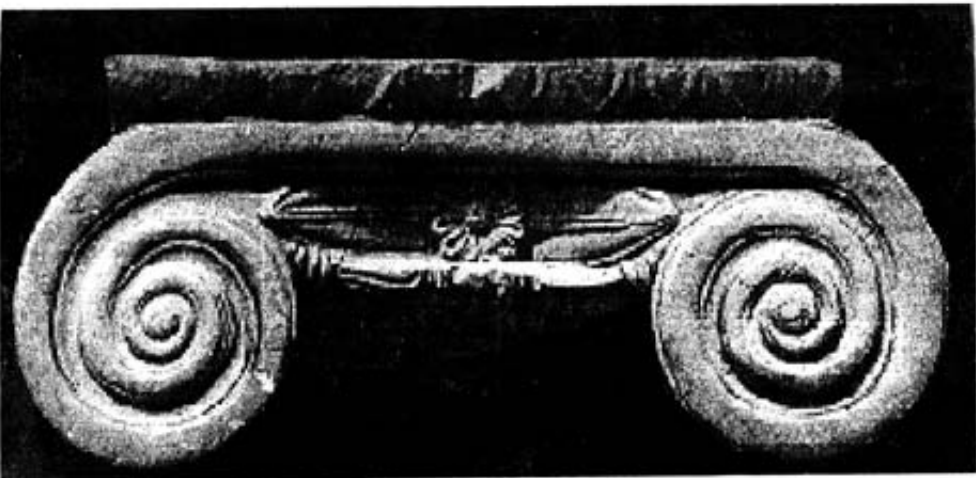
67. ვანი. კორინთული სვეტისთავი. ხეც.

68. არმაზციხე.

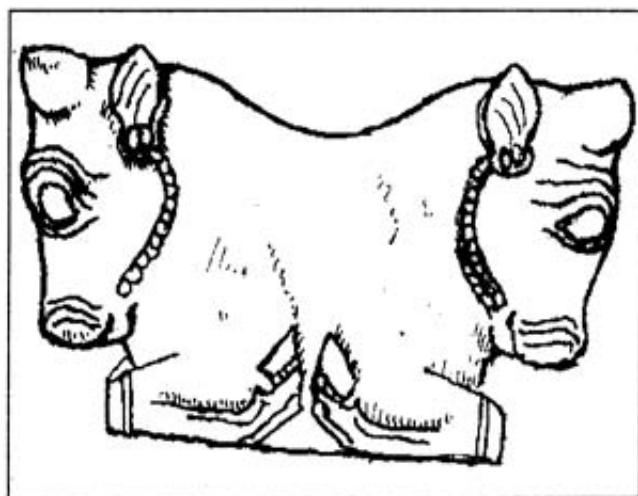
სვეტისთავის ფრაგმენტები

69. არმაზისხევი.

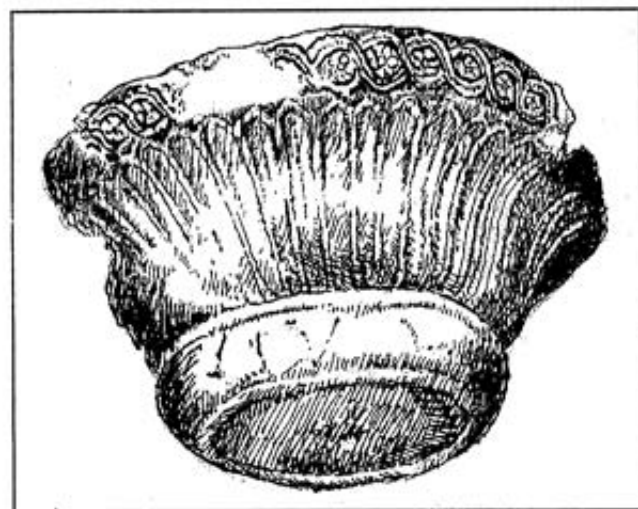
კორინთული სვეტისთავი



70. ხარკი, სვეტიცხოვე, სვეტიცხოვე

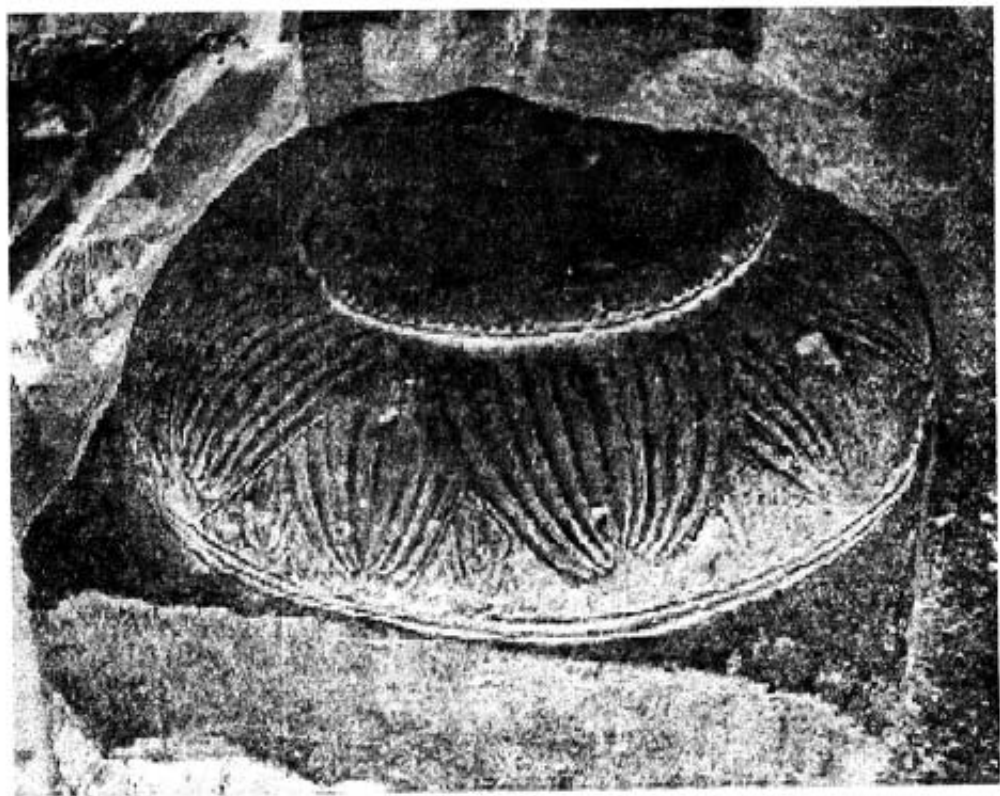


71. ციხაგორა,  
სვეტიცხოვე

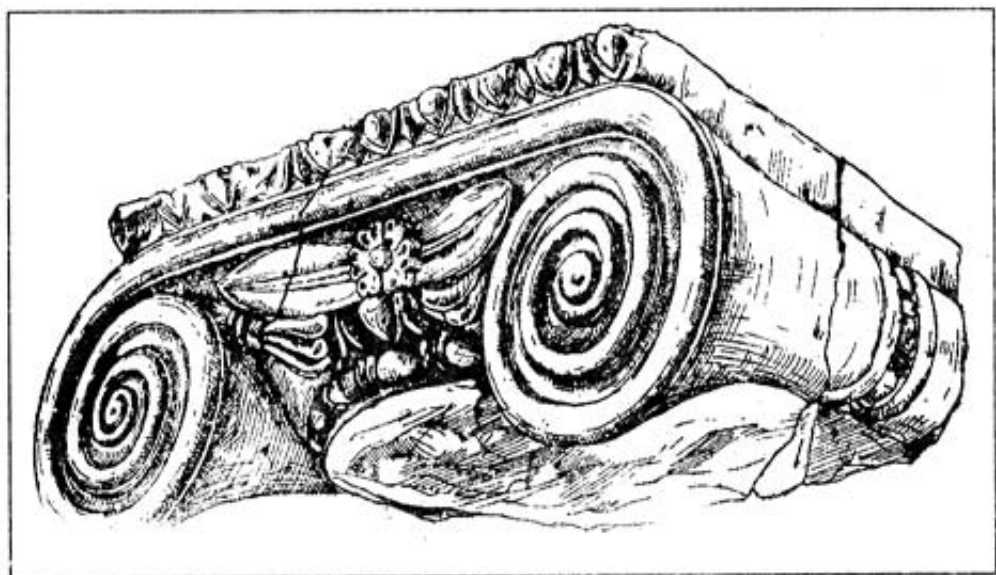


72. დედოფლის მხედრი,  
სვეტიცხოვე

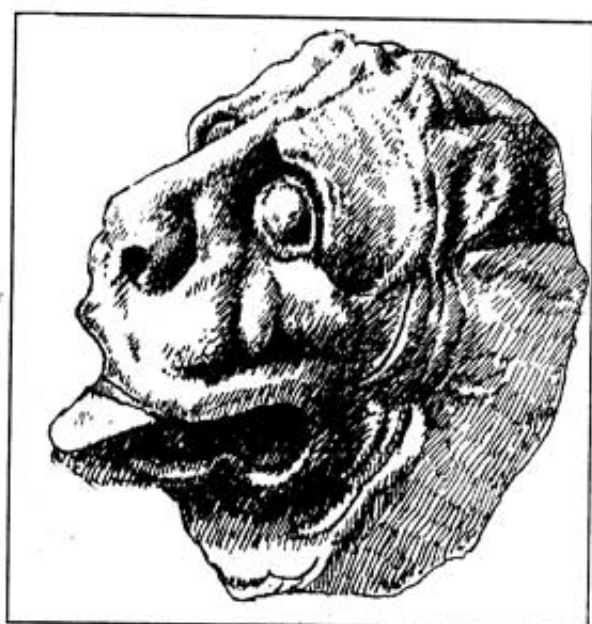




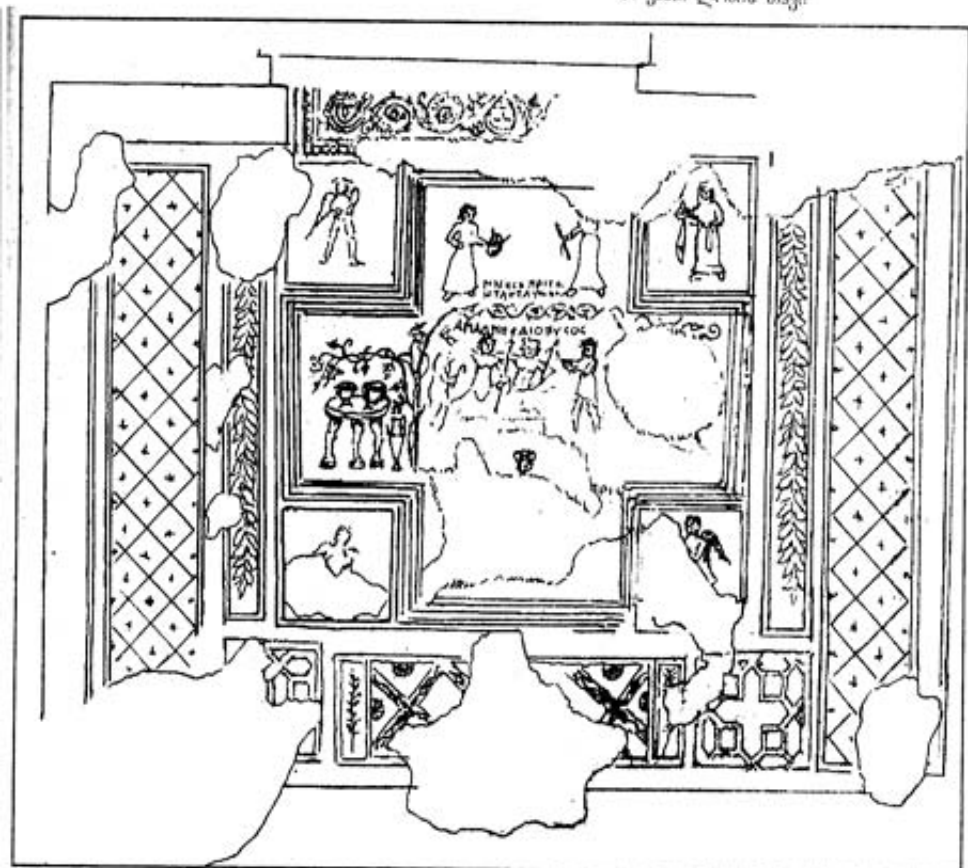
75. ხაინხე, სვეტიცხოვე



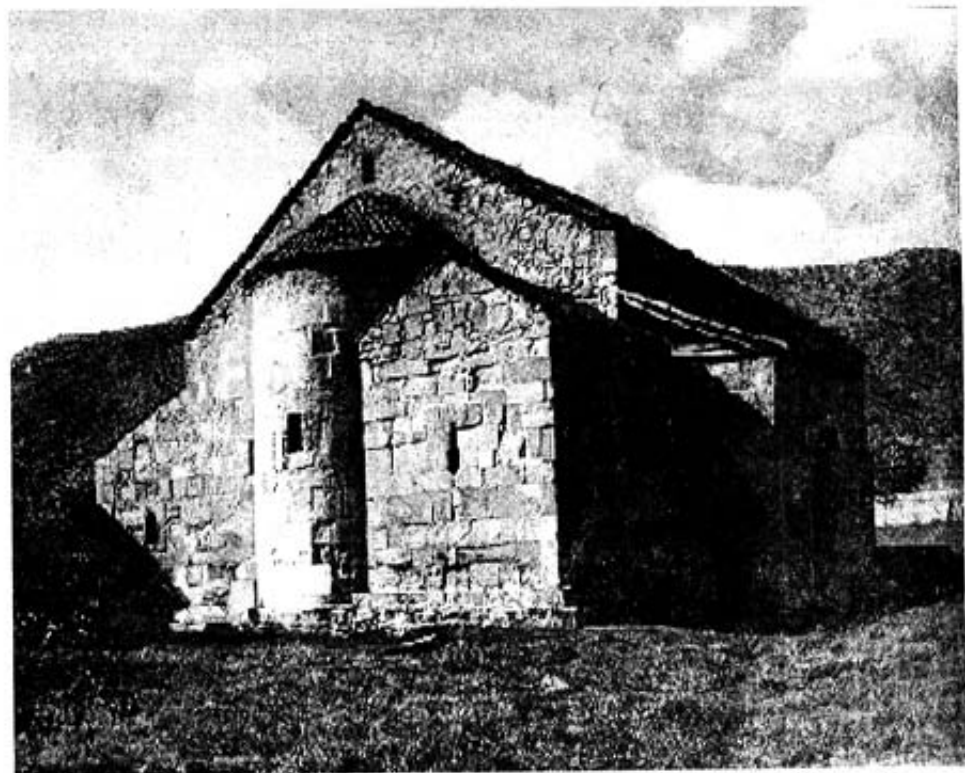
4. ხაინხე, სვეტიცხოვე, სახატი



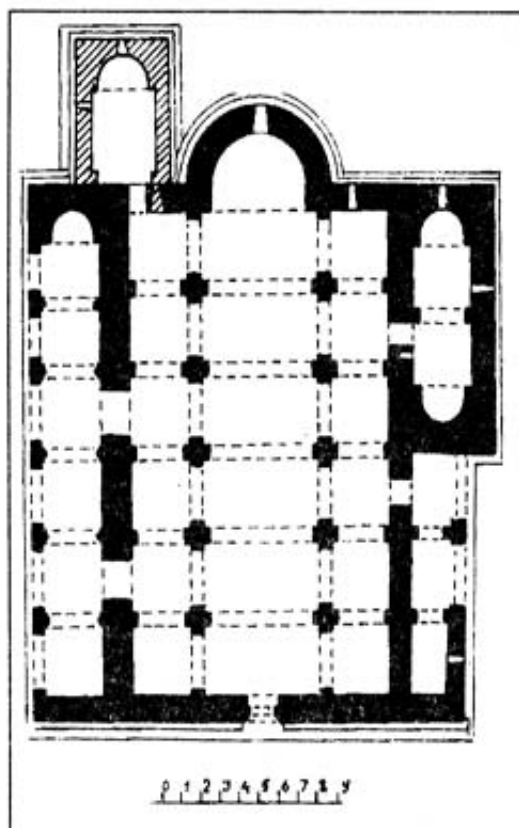
75. յան. Լորմոսի տաշ:



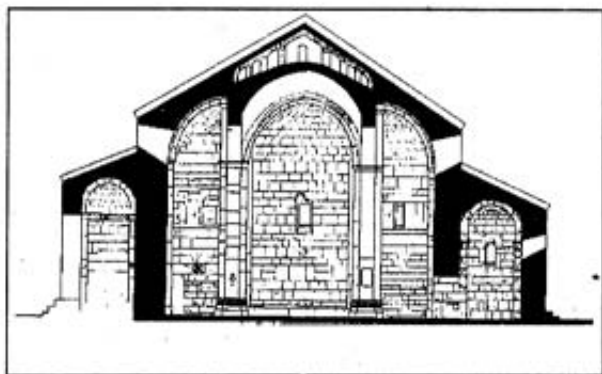
76. Ժամուս. Գորիսիցի կահու. Թրևանցի տաշ:



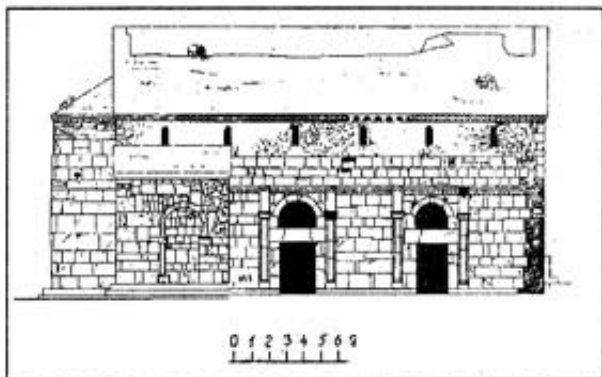
77. ბოლნისის ხოხი.  
ბაზილიკის აღმოსავლეთის ფასადი  
და კაპიტელის რელიეფური ქანდაკება.



78. ბოლნისის ხოხი. ბაზილიკის გეგმა.



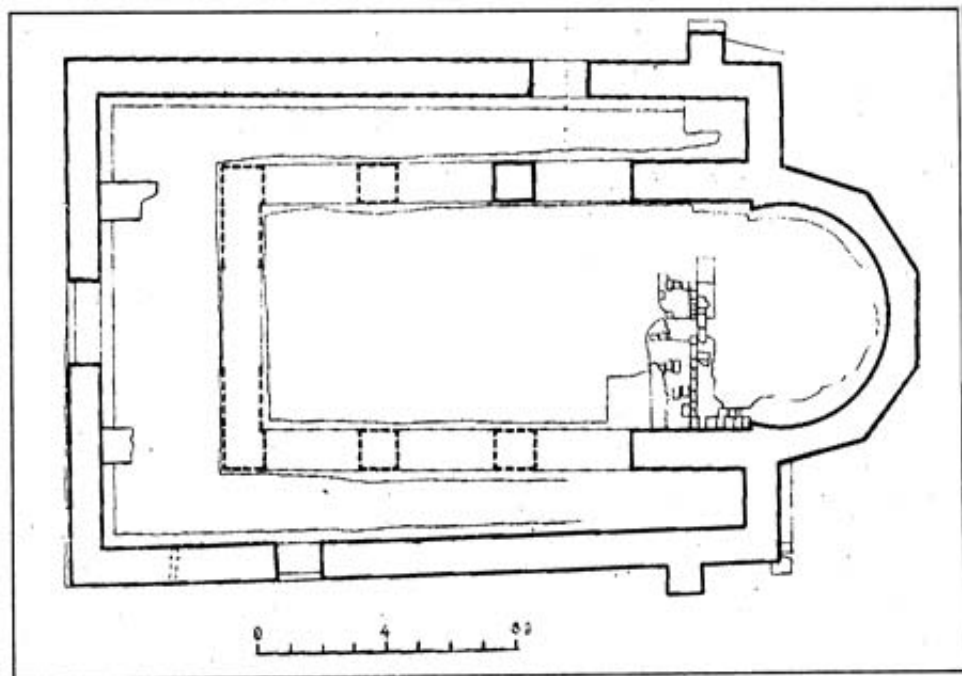
79. ბოლნისის სიონი.  
საზოლიკის ვანოვი ვანაკუთი  
აღმოსავლეთისაკენ



80. ბოლნისის სიონი.  
საზოლიკის წმინდის ფასადი



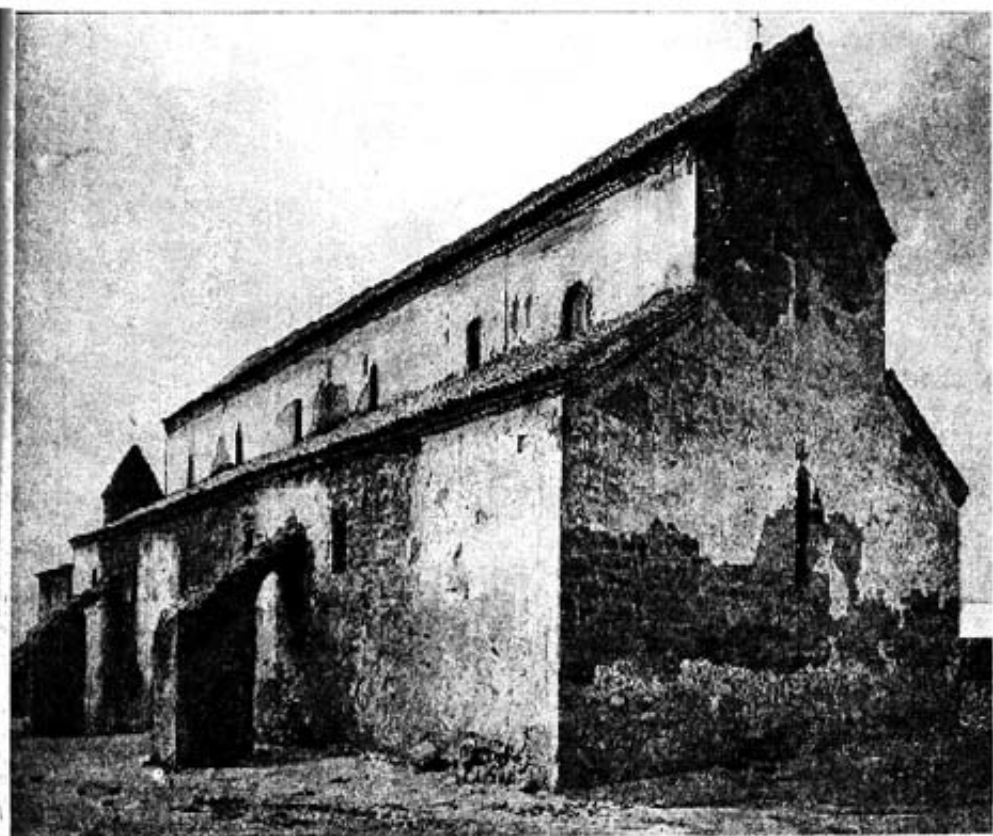
81. ნოქალაქევი, აღრეული ხანის კვლეხია  
და სამხავეანი საზოლიკა, ხედი აღმოსავლეთიდან



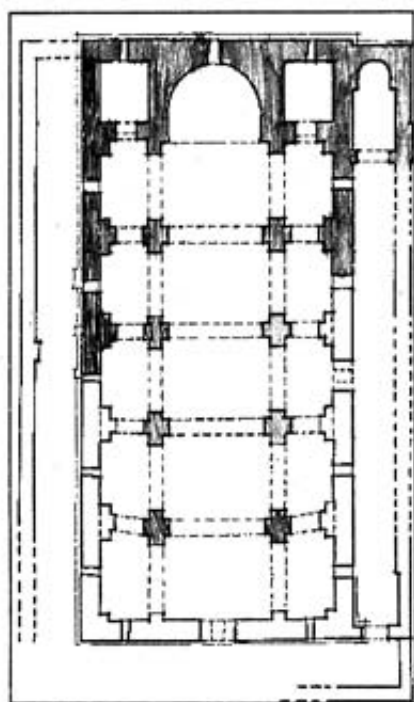
82. Կոնստանդնուպոլիսի Սուրբ Գևորգի տաճարի պլանը



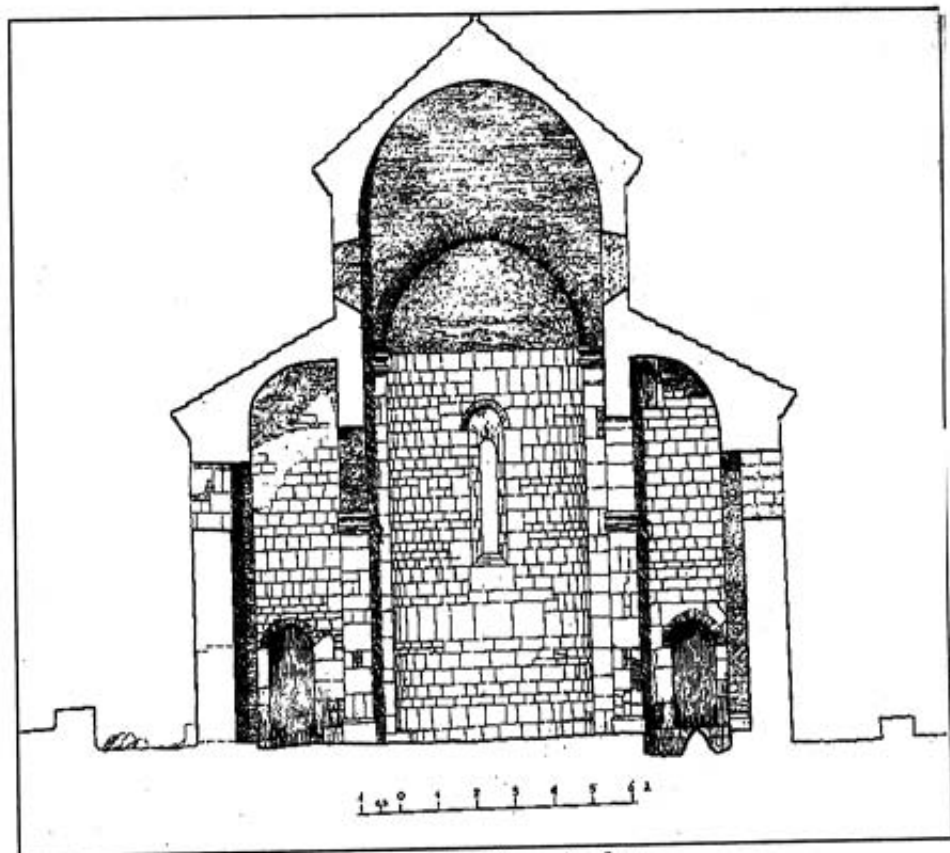
83. Կոնստանդնուպոլիսի Սուրբ Գևորգի տաճարի քարտեզը



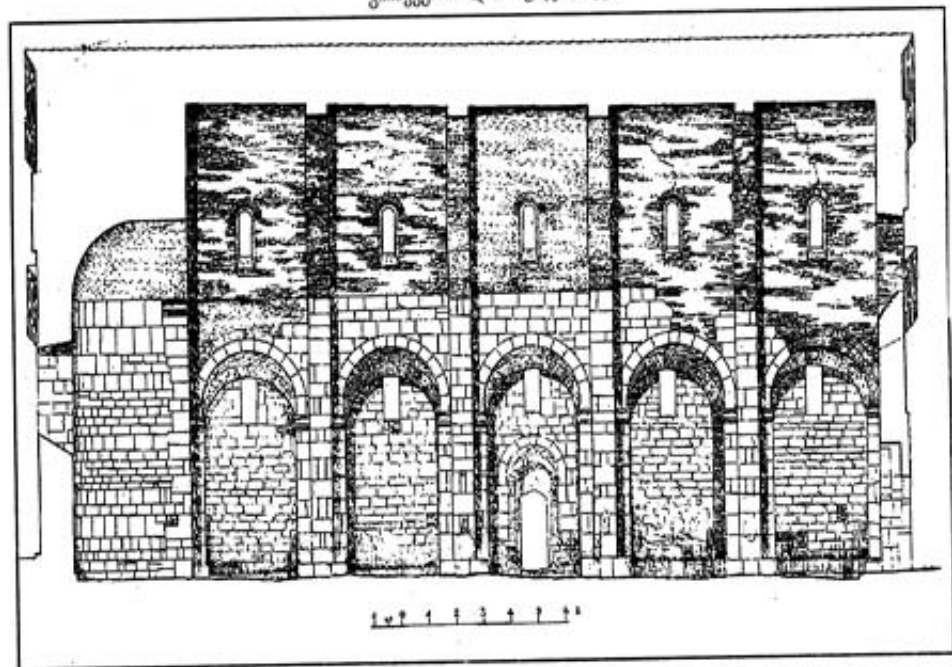
84. უბნისა. ღაბეგოვს  
 სჯოა ხაშხურთაგანისაველიკობადი



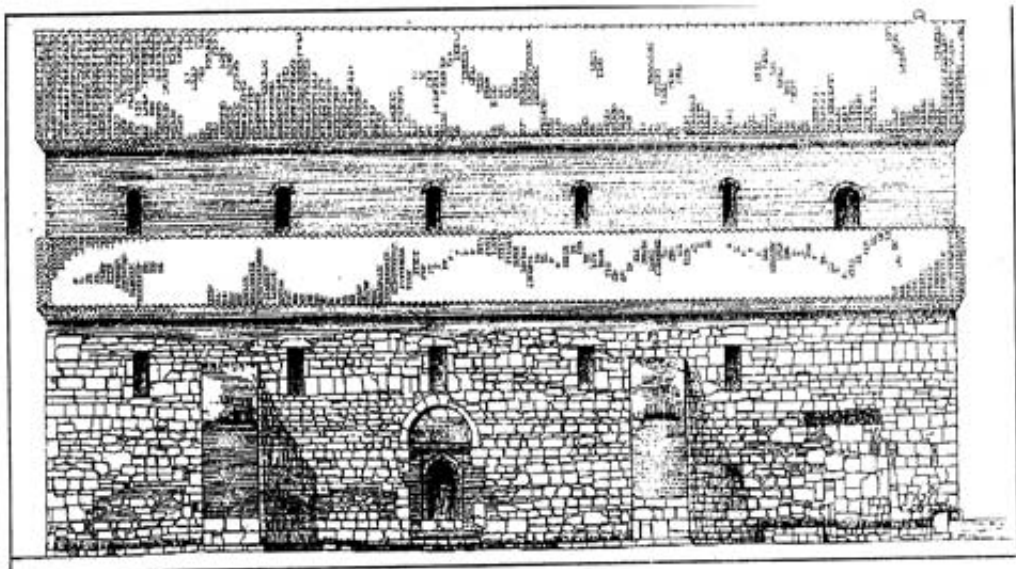
85. უბნისა. ღაბეგოვს გეგმა



86. ურმიის ბაზილიკის განივი  
განაკვეთი ადმოსველუისკენ



87. ურმიის ბაზილიკის ვრცელი  
განაკვეთი სამხრეთისკენ



88. უმბის ბაზილიკის ხაზბრუნის ფრესკა



89. ძველი შუაბია.  
ბაზილიკის ხედი ჩრდილო-აღმოსავლეთიდან

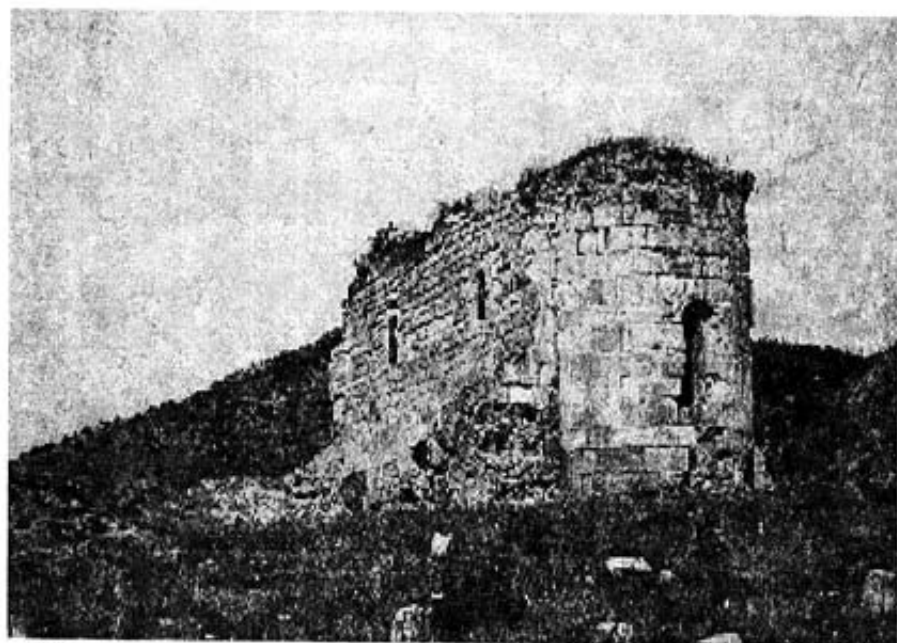
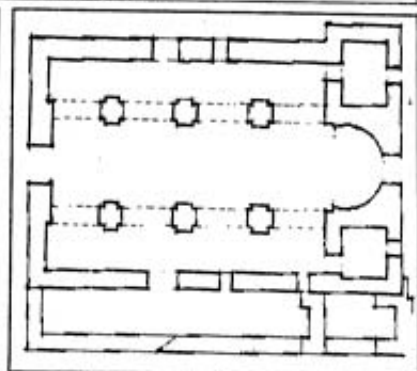
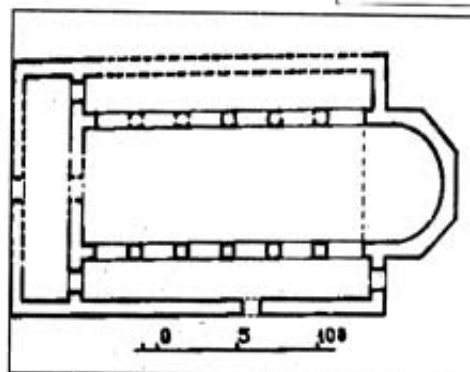
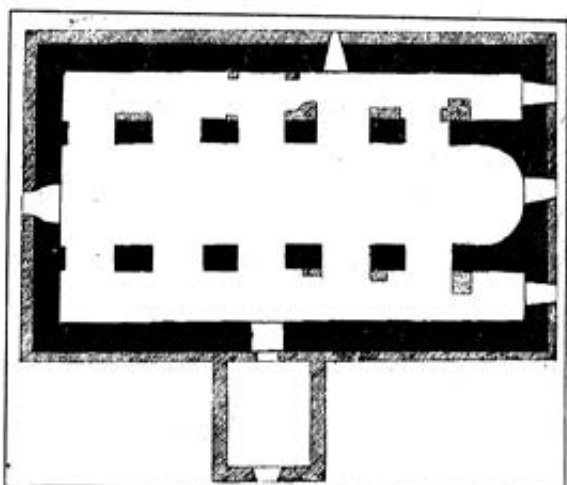


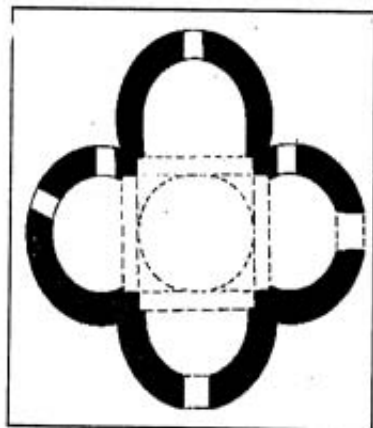
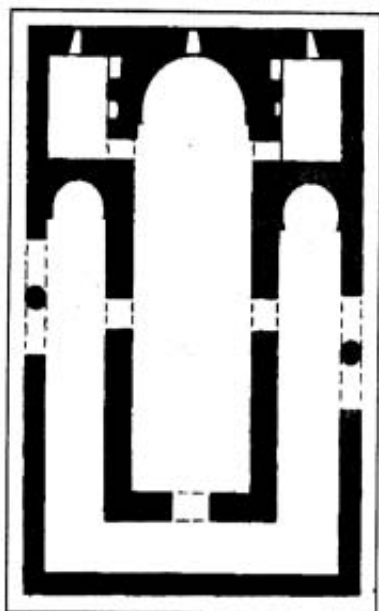
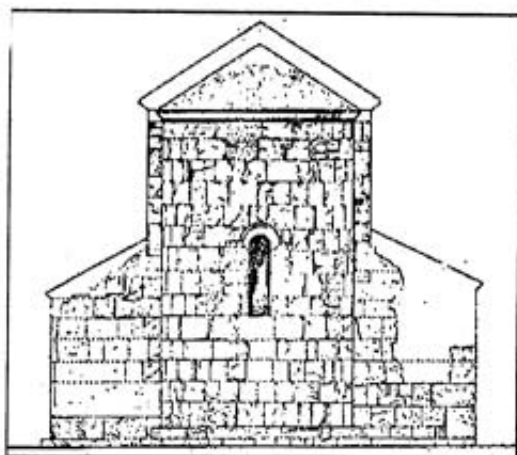
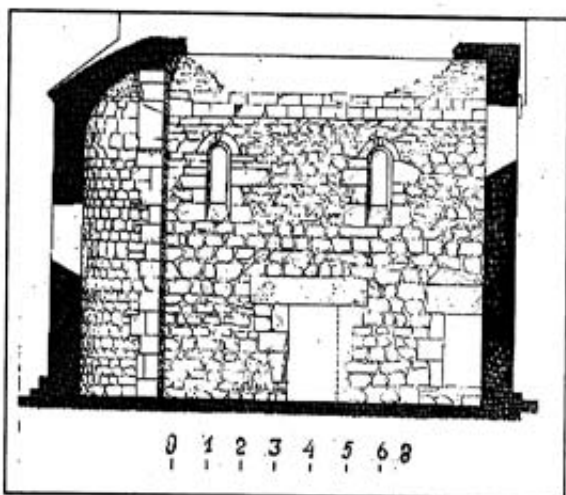
90. კაწარეთის (ხაშხის) სამება.  
ბაზილიკის გეგმა

91. ბიჭვინთა, ბაზილიკის გეგმა

92. ანჩისხატი, ბაზილიკის გეგმა

93. ქუეზი ლიონისა.  
სამკლესიანი ბაზილიკის ხედი  
სამხრეთ-აღმოსავლეთიდან





94. ქუეზო ბოლნისი.  
სამკელესიანი ბაზილიკის გეგმა

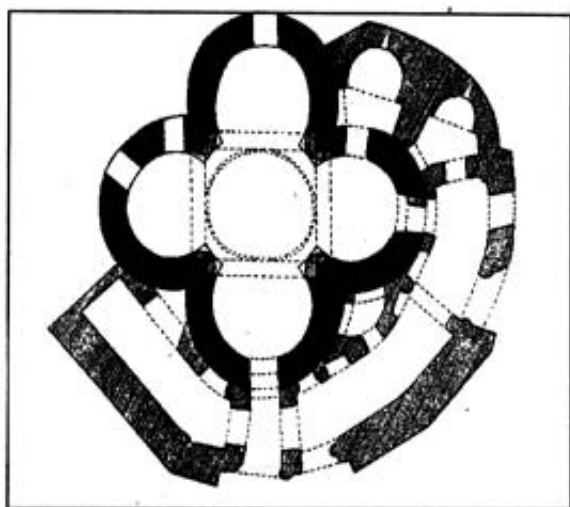
95. ქუეზო ბოლნისი.  
სამკელესიანი ბაზილიკის გრძივი  
განაკვეთი სამხრეთისკენ

96. ქუეზო ბოლნისი. სამკელესიანი ბაზილიკის  
აღმოსავლეთის ფასადი

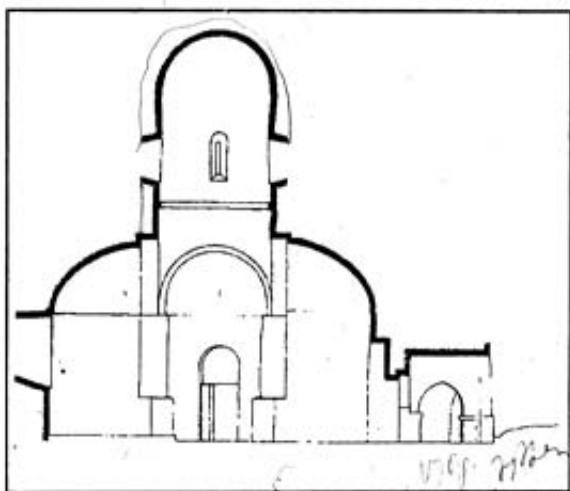
97. ნეკრესი. სამკელესიანი ბაზილიკის გეგმა

98. ძველი გაეაზი. ტეტრაკონქის გეგმა

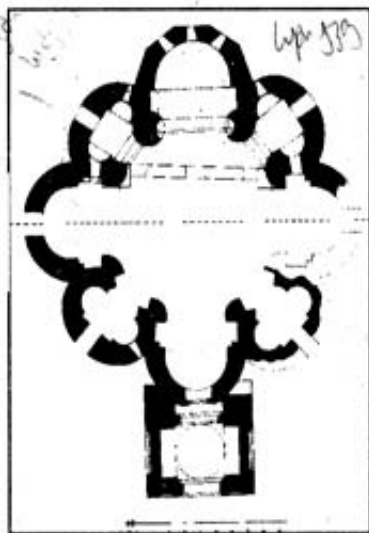
99. ძველი გავაზი.  
ტეტრაკონტის გვეს  
გვიანი ხანის მინაშენებით

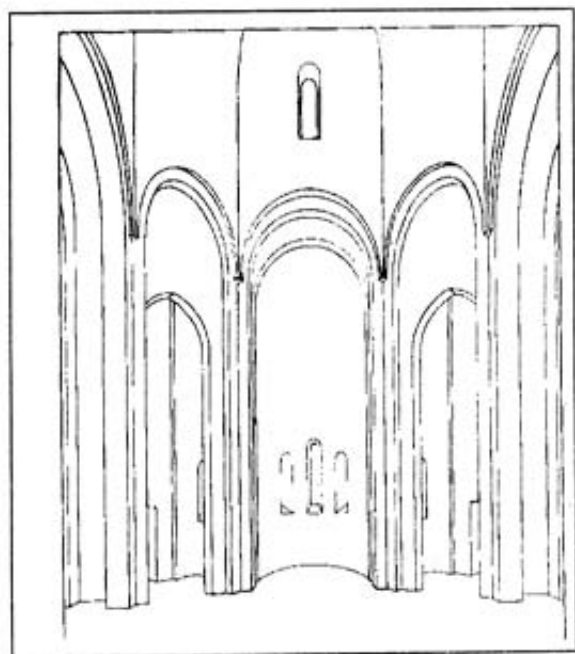


100. ძველი გავაზი  
ტეტრაკონტის გრძივი განაკვეთი  
სამხრეთისაკენ



101. ნინოწმინდა. გუმბათიანი ტაძრის გვეს



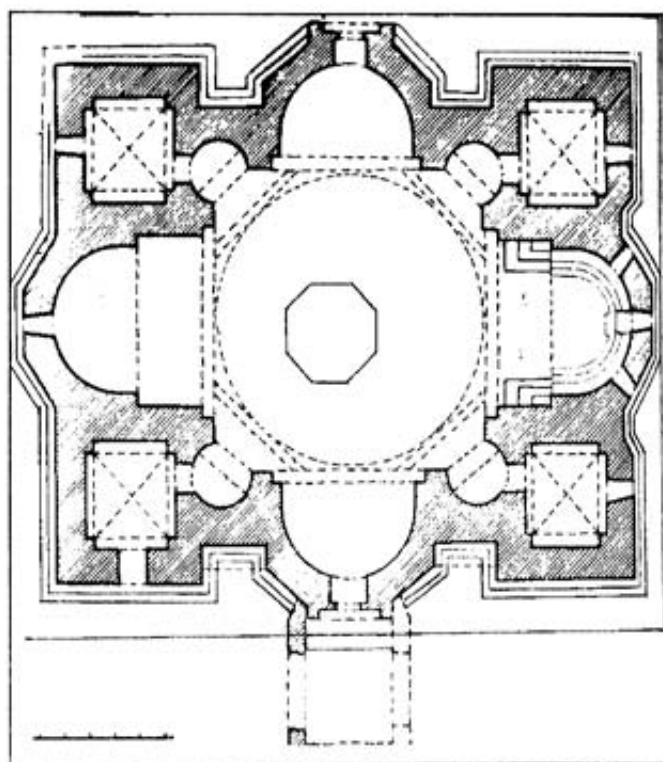


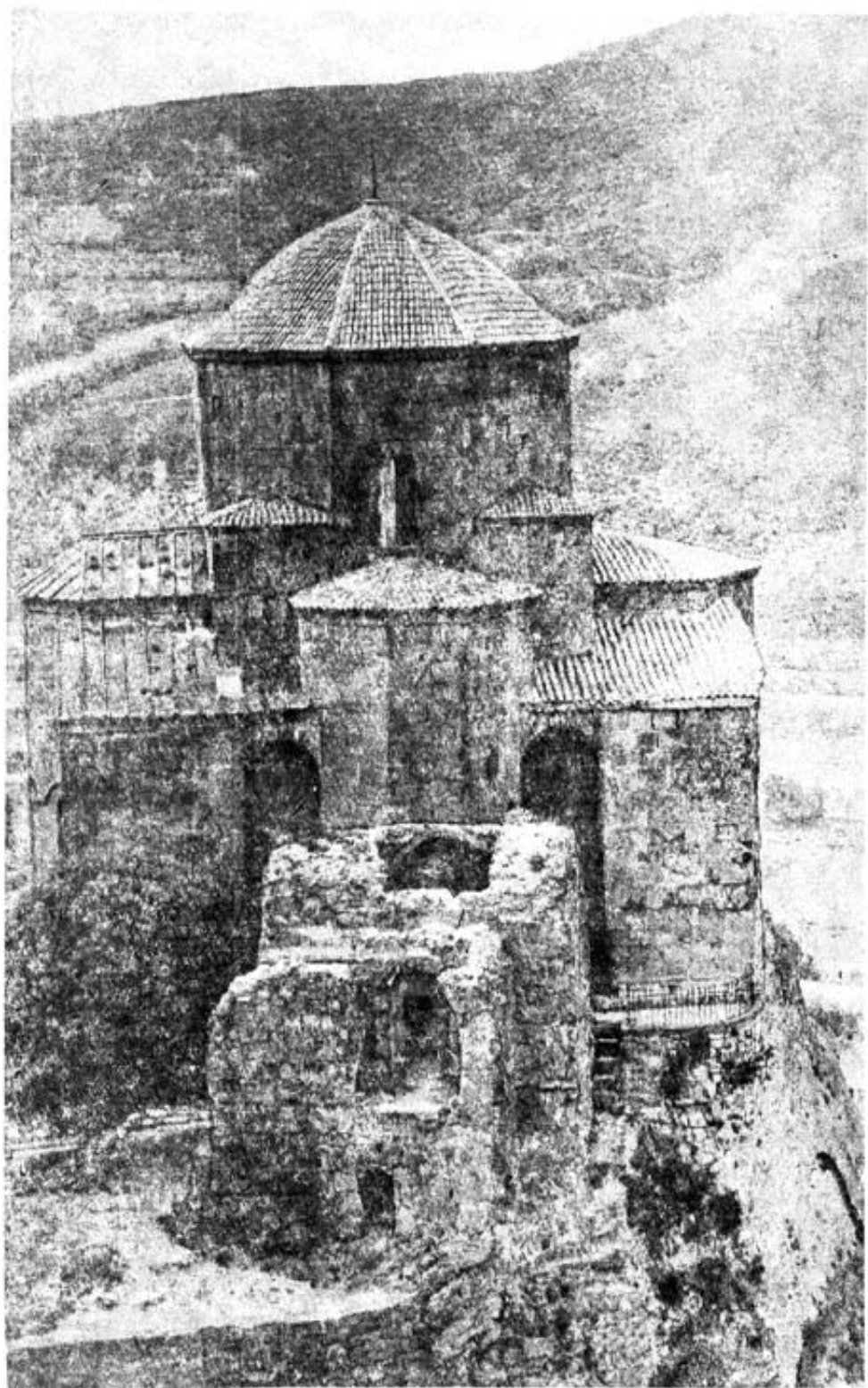
102. ნანიწმინდა.  
ტაბრის განივი განაკვეთი  
აღმოსავლეთისაკენ (რეკონსტრუქცია)



103. მცხეთის ჯვარი. ტაბრის საეროო ხედა სამხრეთ-დასავლეთიდან

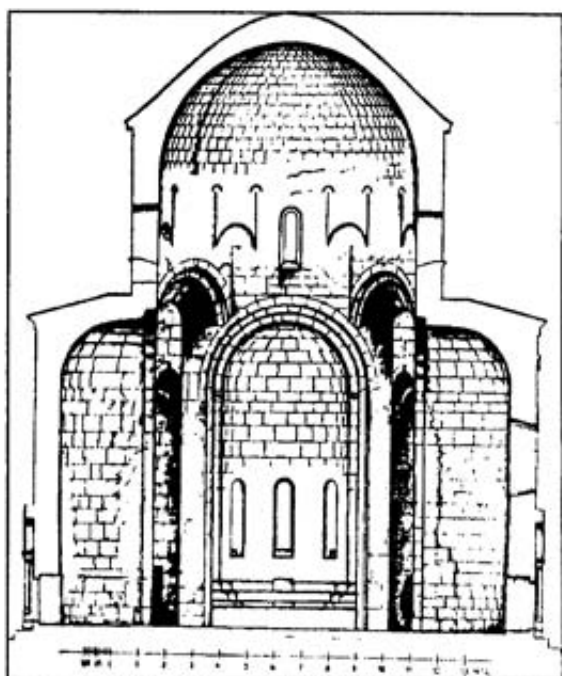
104. მცხეთის ეკლესია  
 ტახტის გეგმა





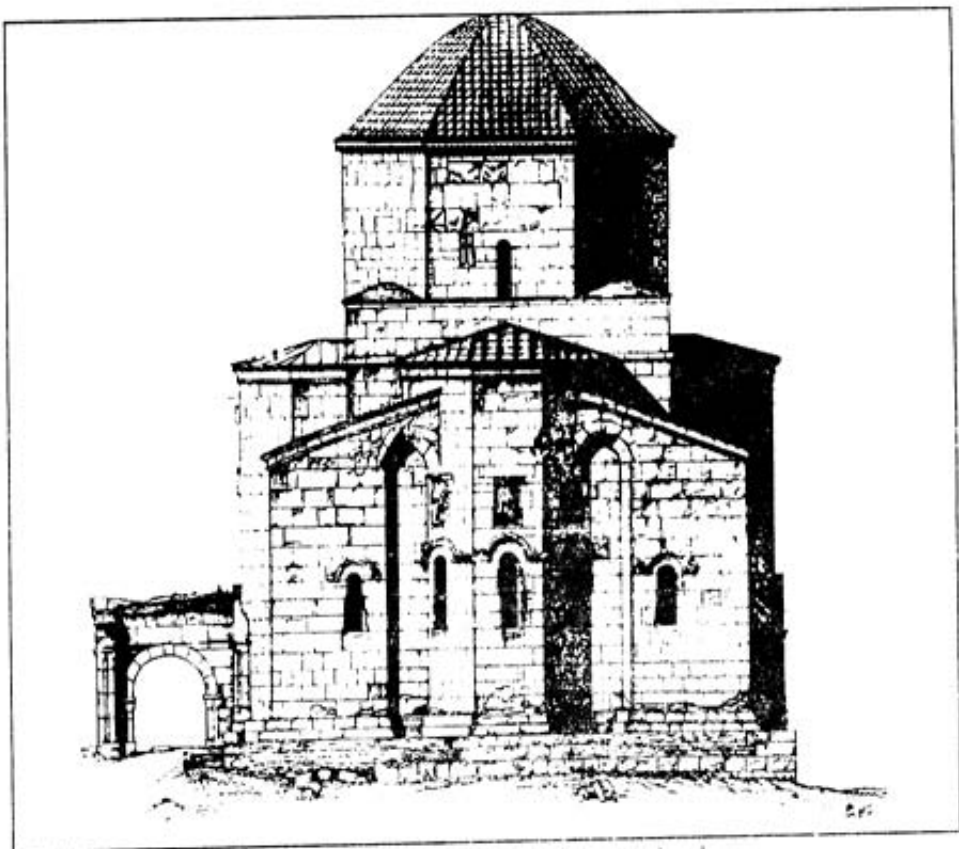
106. მცხეთის ჯვარა ხედი ჩრდილოეთიდან

107. მცხეთის ჯგარი.  
ტაძრის განივი განაკვეთი  
აღმოსავლეთისაკენ

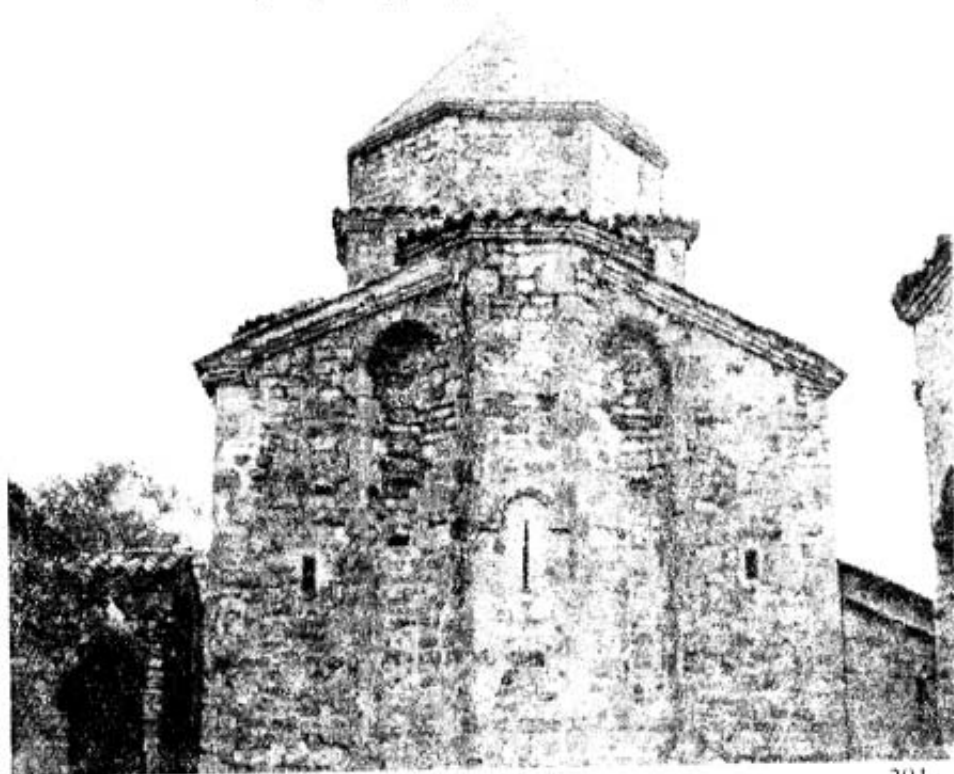


108. მცხეთის ჯგარი.  
ქობული წმ. სტეფანესადმი ვედრებით  
გამოსახული. სამხრეთი ფასადი





109. Անի ամ. շքան. Գրիգոր Սմբատյանցի պալատ

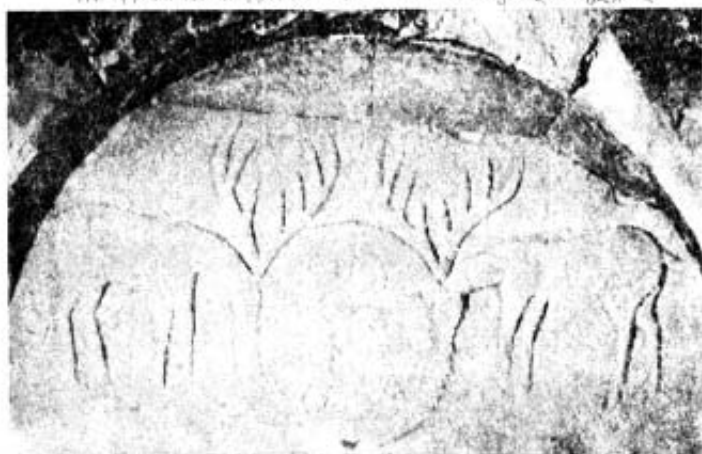


110. Անիի Գրիգոր Սմբատյանցի պալատի կառուցման համար ձևակերպություն

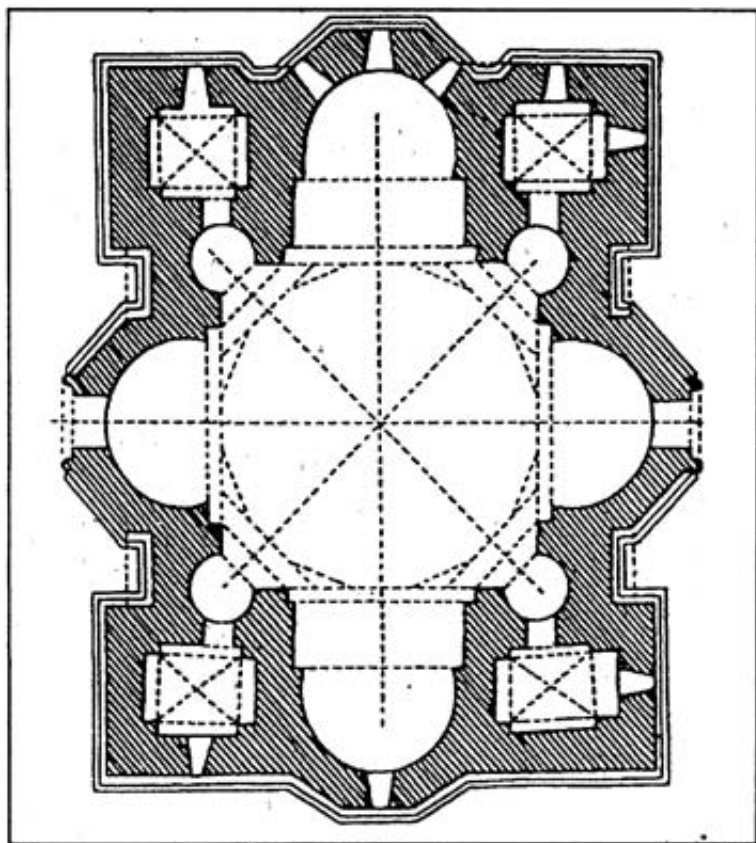




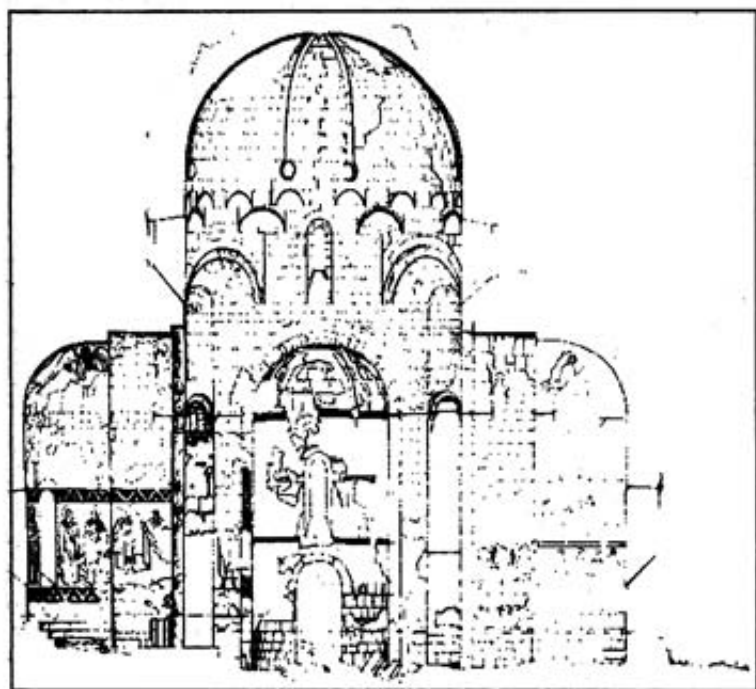
III. զինված նախնա շտրված երեսուն հինգ կոթողը-զմեռեպարտացուն



IV. Արթուր երեսուն արեգակե կոթողն իր հասարակական շտրված շրջանին



113. ატენის სიონი.  
ტაძრის გეგმა



114. ატენის სიონი.  
ეკლესიის განივი განაკვეთი  
აღმოსავლეთისაკენ

