

остаткам можно восстановить только общую массу дворца.

Построенную Юлоном восточную часть приходится реконструировать с помощью имеющихся стен. План жилого дома восстанавливается по контуру. Три двери помещены по разбивке комнат.

От наружных стен этого участка в лучшей сохранности северная стена. По этим остаткам устанавливается, что арочные ворота были с севера рядом с башней, а стены ограды с бойницами поднимались выше кровли жилого дома.

Подсобные строения замка находились к северу от нее. Они сейчас лежат в развалинах.

е) Мухранская крепость-ограда. Ее трудно восстановить, так как она сильно разрушена. В лучшей сохранности — цитадель.

Цитадель в плане квадратная, с угловыми цилиндрическими башнями. Некоторые недостающие верхние части башен и горизонтальное перекрытие восстанавливаются по уцелевшим частям. Каждая башня имела окруженную зубцами боевую террасу (рис. 84).

Ограда везде двухъярусная. Первый ярус глухой, а наверху, выше боевой тропы, тянутся тонкие стены с бойницами. Крепостные стены тоже заканчиваются полукруглыми зубцами. Здесь, в отличие от рассмотренных выше крепостей, боевая тропа каменная. Подняться на второй ярус можно было через деревянные приставные лестницы. В центре восточной

стены были устроены широкие, арочные ворота.

Внутри цитадели, кроме церкви, стояли какие-то здания, но до проведения раскопок реконструировать их нет возможности.

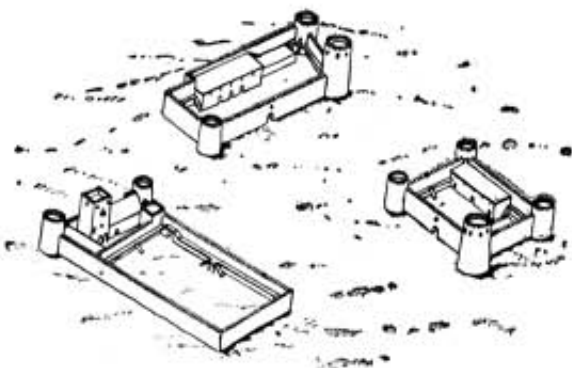
Церковь сравнительно легко восстановить. Церковь, воздвигнутая в середине XVIII в. вместе с крепостью, была в XIX в. переделана. В проекте мы освободили церковь от открытого портика, который пристроен к ней с запада, и от колокольни, которая возвышается на гребне между церковью и портиком.

От большой наружной ограды крепости остались незначительные фрагменты. Ее территория густо заселена, что мешает найти следы старых сооружений внутри ограды.

Территория ограды в проекте освобождена от всех сооружений XIX в. вместе с церквами.

От трех свободных углов ограды сохранился только юго-восточный. Там не было башни, а угол закругляется. В двух остальных углах были воздвигнуты башни. От них остались только следы фундаментов. По этим следам можно заключить, что северо-восточная и северо-западная башни были цилиндрическими.

От ограды в лучшей сохранности осталась западная, примыкающая к цитадели, стена. Судя по этой стене, ограда крепости тоже была двухъярусная, но боевая тропа здесь была деревянная. Нижний ярус был глухой, а верхний — оснащен амбразурами. Для того, чтобы подняться к тропе, здесь тоже устроили



85. Квемо Чала. Проект реконструкции замка

деревянные лестницы. Ворота этой ограды не сохранились. Главный подход к крепости был с южной стороны, поэтому в проекте арочные ворота мы устроили в южной стене, около входа цитадели. Не исключено также наличие запасных выходов в стенах такой большой крепости.

ж) **Квемо Чала.** В этой резиденции Амилахоров в XVIII в. находились три замка. Один из них принадлежал Амилахору, главе фамилии, а остальные — другим членам семьи.

Все три замка стоят на ровном месте, близко друг от друга. Все они сильно пострадали (рис. 85).

Главный замок расположен в западной части. Он, в основном, состоит из цитадели и обширной ограды. Цитадель в какой-то степени сохранилась, но от крепости-ограды в некоторых местах нет даже следа.

Цитадель не больших размеров и внутри так сильно заострена, что, вероятно, там было очень тесно.

Церковь, находящаяся в цитадели, переделана, но она и вначале была однонефным зданием с двускатной кровлей. В проекте мы ее так и восстановили.

Башня, пристроенная к церкви с запада, первоначально была трехэтажной башенной колокольной, но в данный момент нас интересует та форма, которую она получила после переделки. Прямоугольную колокольню превратили в высокую башню с боевой террасой. Башня служила для жилья, но была оснащена всеми боевыми амбразурами.

От второй прямоугольной башни остались только наружные стены. Судя по этим стенам, башня была двухэтажной и имела боевую террасу.

Угловые цилиндрические башни — тоже двухэтажные, с боевыми террасами. Из них северо-западная позже сильно переделана, но их удастся восстановить.

Дворцовое двухэтажное сооружение зани-

мал западный конец цитадели. Стены дворца позже тоже сильно переделаны, поэтому его можно восстановить только в общих чертах.

Ограда, примыкающая к цитадели с юга, как видно по фрагментам, была двухъярусная, поэтому мы ее так и восстановили. Стены были тонкие и, очевидно, боевая тропа была деревянная. Связь между цитаделью и оградой производилась через узкий проход. Ограда с восточной стороны, близ цитадели, имела ворота.

Второй замок, расположенный к югу, небольших размеров. Он целиком возник в середине XVIII в.

От замка уцелело меньше половины. Замок состоял из ограды с башнями, дворца и церкви. Лучше других сохранилась церковь, построенная в 1774 г. (в проекте реконструкции видна только часть крыши).

Дворец сильно переделан (теперь там находится школа) и имеется возможность его восстановить только в общих чертах.

С большей уверенностью можно реконструировать башни и ограду.

Из четырех цилиндрических башен хорошо сохранилась главная, находящаяся в юго-западном углу. Все ее детали или на месте, или с точностью восстанавливаются. Четыре этажа башни — жилого и оборонного характера, а терраса — боевая, с бойницами, машикулями и амбразурами для пушек.

Остальные три башни одного типа и размера. Они двухэтажные, с боевыми террасами.

Ограда замка двухъярусная, нижний ярус глухой, а верхний — с бойницами. Боевая тропа деревянная. Где были устроены ворота, установить трудно. Восточная и южная стены остались почти целыми и ворот в них нет. Остальные две стены совсем разрушены. Можно предположить, что ворота были в западной стене, так как именно эта стена была обращена к главному замку.

В проекте над арочными воротами мы устроили, кроме бойниц, и машикули.

Третий замок пострадал больше других. Не везде прослеживаются даже фундаменты оград.

Замок (середина XVIII в.) состоял из ограды с башнями, дворца и вспомогательных помещений.

Лучше всех сохранилась главная башня, которая занимала юго-восточный угол. Она четырехэтажная с боевой террасой. Башня претерпела много переделок, но восстановить ее имеется возможность.

Юго-западная и северо-восточная башни разрушены. От них остались только следы

фундаментов. Мы их восстановили в чертежах по аналогии с другими двумя замками, как двухэтажные с боевыми террасами. Четвертый, северо-западный угол сильно разрушен и имеет не очень ясные формы. По имеющимся следам мы даем в проекте реконструкцию и этого угла.

Не имея на месте достаточных данных, ограду восстановили, также по аналогии с другими двумя замками, двухъярусной.

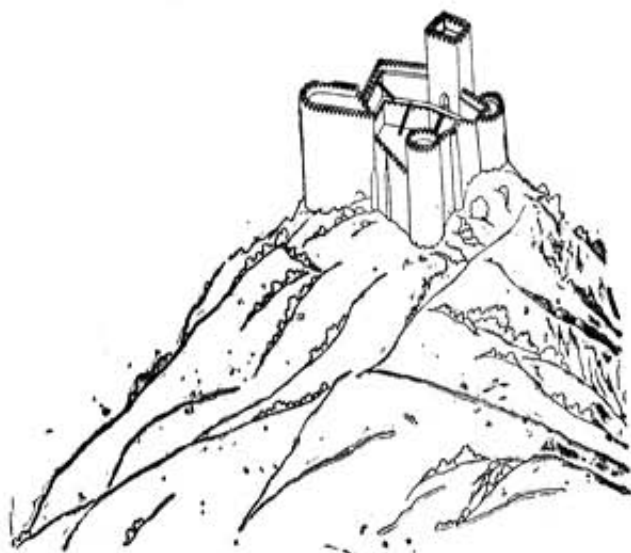
В развалинах дворца читается только абрис плана. По этому абрису восстанавливаем его в проекте двухэтажным. Здание, пристроенное ко дворцу с востока, мы восстановили одноэтажным.

Замки Амилахоров несомненно имели вокруг себя много подсобных зданий, но они разрушены и теперь у нас не имеется возможности представить их в полном виде.

з) **Цирколи**, как отмечалось, в основном состоит из двух слоев. Первый слой относится еще к концу раннего средневековья, а второй — к XVIII в. Крепость первого слоя так разрушена, что нет никакой возможности ее восстановить, а замок XVIII в. можно довольно подробно реконструировать. В данный момент мы не ставим целью дать проект реконструкции этого ансамбля.

Нам хотелось бы только графически изобразить хотя бы только на этом одном примере расположение места, на каком грузинские зодчие обычно воздвигали ранние крепостные сооружения.

Хотелось бы отметить вообще, что в выборе мест для крепостей, да и целиком в композициях сооружений, всегда чувствовалась глубокая продуманность, остроумие находок и правильность применения природных условий к тем или иным требованиям задач самого объекта. К сожалению, имена этих вдумчивых мастеров остались для нас неизвестными. Интересно, что нет ни одного примера, чтобы где-нибудь на крепостном сооружении зодчий оставил бы свое имя.



86. Ксани. Проект реконструкции крепости

и) **Ксани**. В остатках Ксанской крепости различаются два слоя. Как мы отмечали, при разборе крепости первый слой относится к начальному периоду XVI в., а второй — к 1746 г.

Крепость XVI в. трудно восстанавливается.

В стенах второй крепости включены две башни и частично стены. Из башен главная (северо-западная) была четырехугольной. Стены этой башни частично сохранились на высоте 8 м. Немного добавив, ее можно восстановить как четырехэтажную. От цилиндрической башни, помещенной в северо-восточном углу, остались два этажа. Ее тоже восстанавливаем как четырехэтажную. Фрагменты стен крепости с востока и севера имеются на высоте почти 8—9 м. Добавить следует только зубцы. Первоначальный вход в крепость вероятнее всего был устроен с запада.

Сравнительно легко восстанавливается другой слой крепости, так как большая ее часть сохранилась на месте. Все четыре башни имели террасы, окруженные зубцами. Северная и восточная стены крепости были двухъярусными, возможно, аналогично были решены и остальные стены (рис. 86).

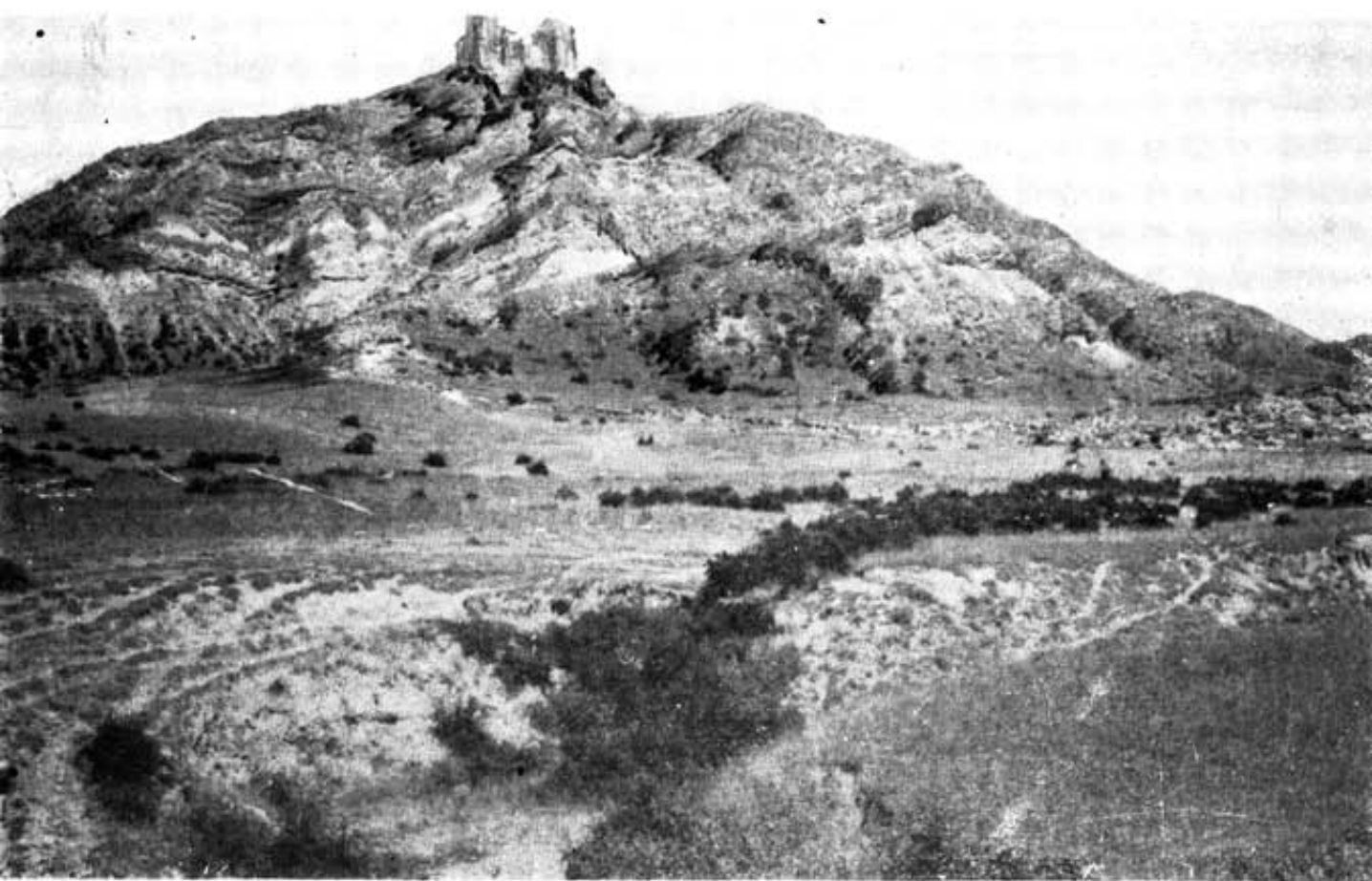
## СПИСОК СОКРАЩЕНИЙ

1. **Акты** — Акты, собранные Кавказскою археологическою комиссиею.
2. **АЭРЗ** — Е. Такайшвили. Археологические экспедиции, разыскания и заметки.
3. **Белокуров. Сношения** — С. А. Белокуров. Сношения России с Кавказом, вып. 1, Москва, 1889.
4. **Бердзенишвили. Очерк** — Н. Бердзенишвили. Очерк из истории развития феодальных отношений в Грузии (XIII—XVI вв.), Тб., 1938.
5. **Бери Эгнаташвили** — Бери Эгнаташвили. Новая история Грузии, Тбилиси, 1940 (на груз. яз.).
6. **Броссе. Переписка** — М. Броссе. Переписка на иностранных языках грузинских царей с российскими государями от 1639—1700 гг., СПб., 1861.
7. **Вахушти. География** — Вахушти. Описание царства Грузинского, под редакцией Т. Ломоурн и Н. Бердзенишвили, Тбилиси, 1941 (на груз. яз.).
8. **Вахушти. История** — Вахушти. История Грузии «Сакартвелос цховреба», изд. 3. Чичинадзе, Тбилиси, 1913 (на груз. яз.).
9. **Грамоты** — А. Цагарели. Грамоты, кн. 1, 1891, кн. II, 1898.
10. **Горгиджанидзе П.** — П. Горгиджанидзе. История, изд. 3. Чичинадзе, Тбилиси, 1913 (на груз. яз.).
11. **Джавахишвили Ив. История** — Ив. Джавахишвили. История грузинского народа (на груз. яз.).
12. **Джавахишвили Ив. Материалы** — Ив. Джавахишвили. Материалы по истории вещественной культуры грузинского народа, 1. Строительное искусство в древней Грузии, Тбилиси, 1946 (на груз. яз.).
13. **«Жамтаагмцерели»** — «Жамтаагмцерели», «Картлис цховреба», Свод царицы Марии, под редакцией Е. Такайшвили, Тбилиси, 1906 (на груз. яз.).
14. **Иесе Бараташвили** — А. Иоселиани. Жизнь Иесе Бараташвили, или Завещание детям, Тбилиси, 1950 (на груз. яз.).
15. **История Грузии, ч. 1** — Н. Бердзенишвили, И. Джавахишвили, С. Джанашиа. История Грузии, ч. 1, Тбилиси, 1946.
16. **«Картлис цховреба»** — «Картлис цховреба» (История Грузии), грузинский текст, т. 1, Тбилиси, 1955.
17. **КДПХ** — Дм. Бакрадзе. Кавказ в древних памятниках христианства.
18. **КСИИМК** — Краткие сообщения Института истории материальной культуры.
19. **МАК** — Материалы по археологии Кавказа.
20. **Орбелиани П.** — П. Орбелиани. Дела Грузии, «Картлис цховреба», изд. 3. Чичинадзе, Тбилиси, 1913 (на груз. яз.).
21. **«Памятник эриставов»** — Ш. Месхиа. Памятник эриставов, материалы по истории Грузии и Кавказа, вып. 30, Тбилиси, 1954, стр. 305—375.
22. **Полиевктов. Материалы** — М. Полиевктов. Материалы по истории грузино-русских взаимоотношений 1615—1640 гг., Тбилиси, 1937.
23. **«Продолжение...»** — Продолжение «Картлис цховреба». Свод царицы Марии, под редакцией Е. Такайшвили, Тбилиси, 1906 (на груз. яз.).
24. **СМОМПК** — Сборник материалов для описания местностей и племен Кавказа.
25. **Херхеулидзе О.** — О. Херхеулидзе. Царствование Ираклия II, «Картлис цховреба», изд. 3. Чичинадзе, Тбилиси, 1913 (на груз. яз.).
26. **Хроники** — Т. Жордания. Хроники.
27. **Царевич Багра́т** — Царевич Багра́т. Новое повествование, Тбилиси, 1941 (на груз. яз.).
28. **Царевич Давид** — Царевич Давид. Новая история, Тбилиси, 1941 (на груз. яз.).
29. **ЦГВИА** — Центральный государственный военно-исторический архив.
30. **Чубинашвили Г., Северов Н. Пути...** — Г. Н. Чубинашвили и Н. П. Северов, Пути грузинской архитектуры, Тбилиси, 1936.
31. **Чхеидзе С.** — С. Чхеидзе. Жизнь царей, «Картлис цховреба», изд. 3. Чичинадзе, Тбилиси, 1913 (на груз. яз.).
32. **Безсонов** — Безсонов С. В. Крепостные сооружения в бассейне Большой Лиахви, Известия Юго-осетинского научно-исследовательского института краеведения, вып. 1, Сталинири, 1933.

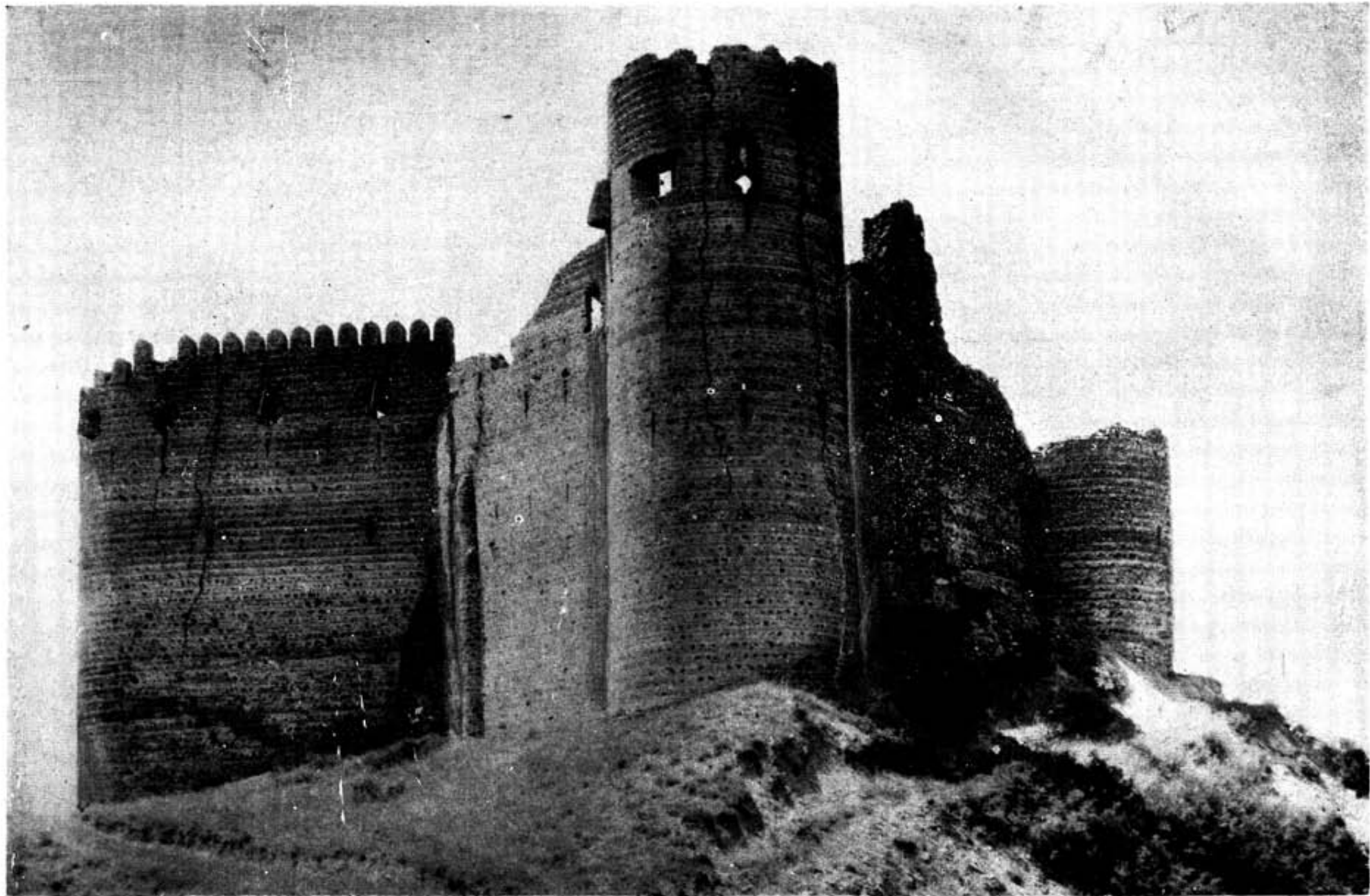
# ТАБЛИЦЫ



1 Ксани. Крепость с севера



2 Ксани. Крепость с запада



Ксани. Вид крепости с северо-востока



Ксани. Фасад юго-восточной башни





Ксани. Западный фасад юго-восточной башни



1 Ксани. Интерьер входной башни

2 Ксани. Интерьер юго-восточной башни



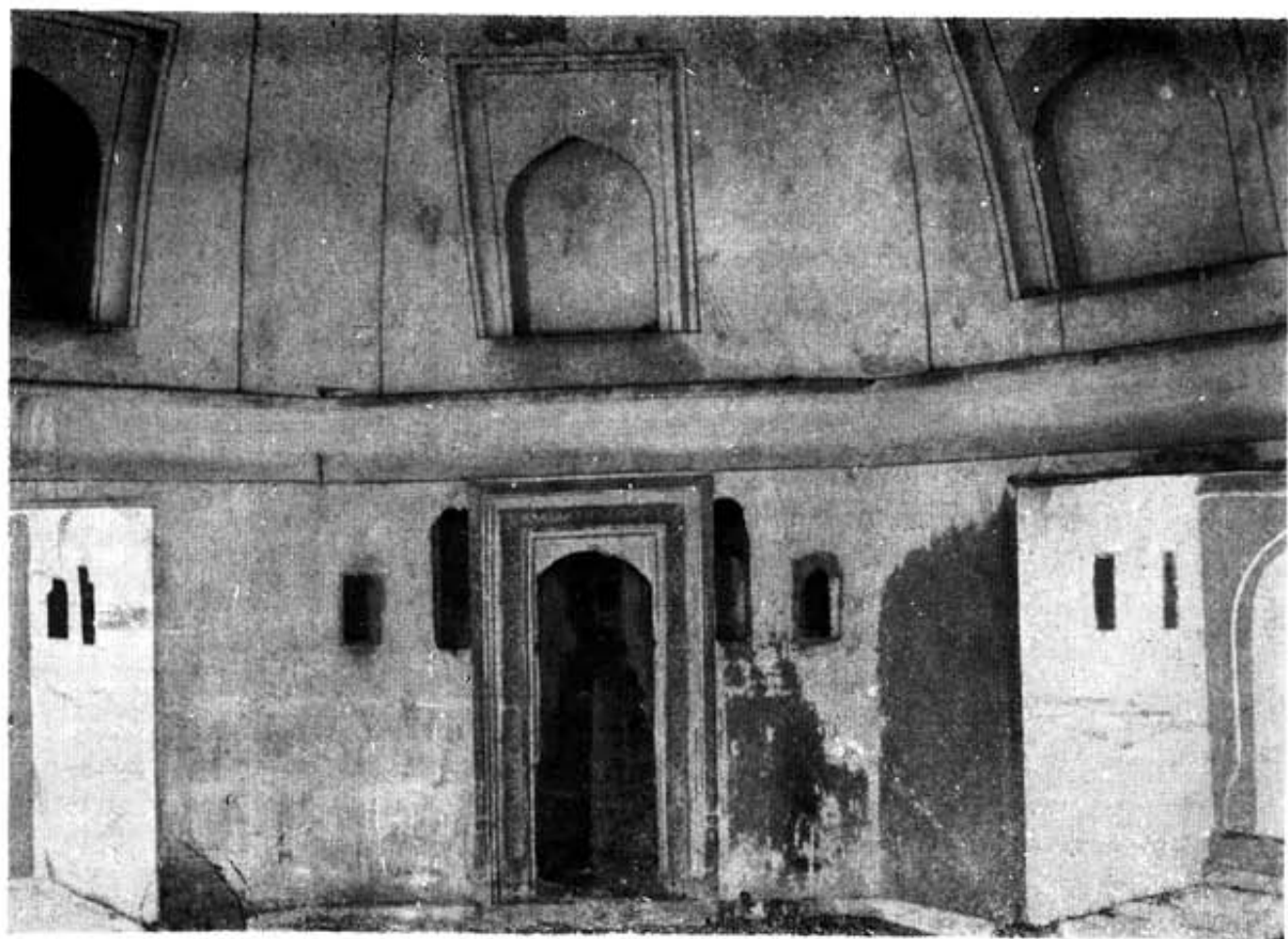
1 Мухрани. Вид крепости с юго-востока



2 Мухрани. Вид северо-восточной башни со двора



1 Мухрани. Терраса главной башни



2 Мухрани. Интерьер башни



1 Мухрани. Строительная надпись на главной башне



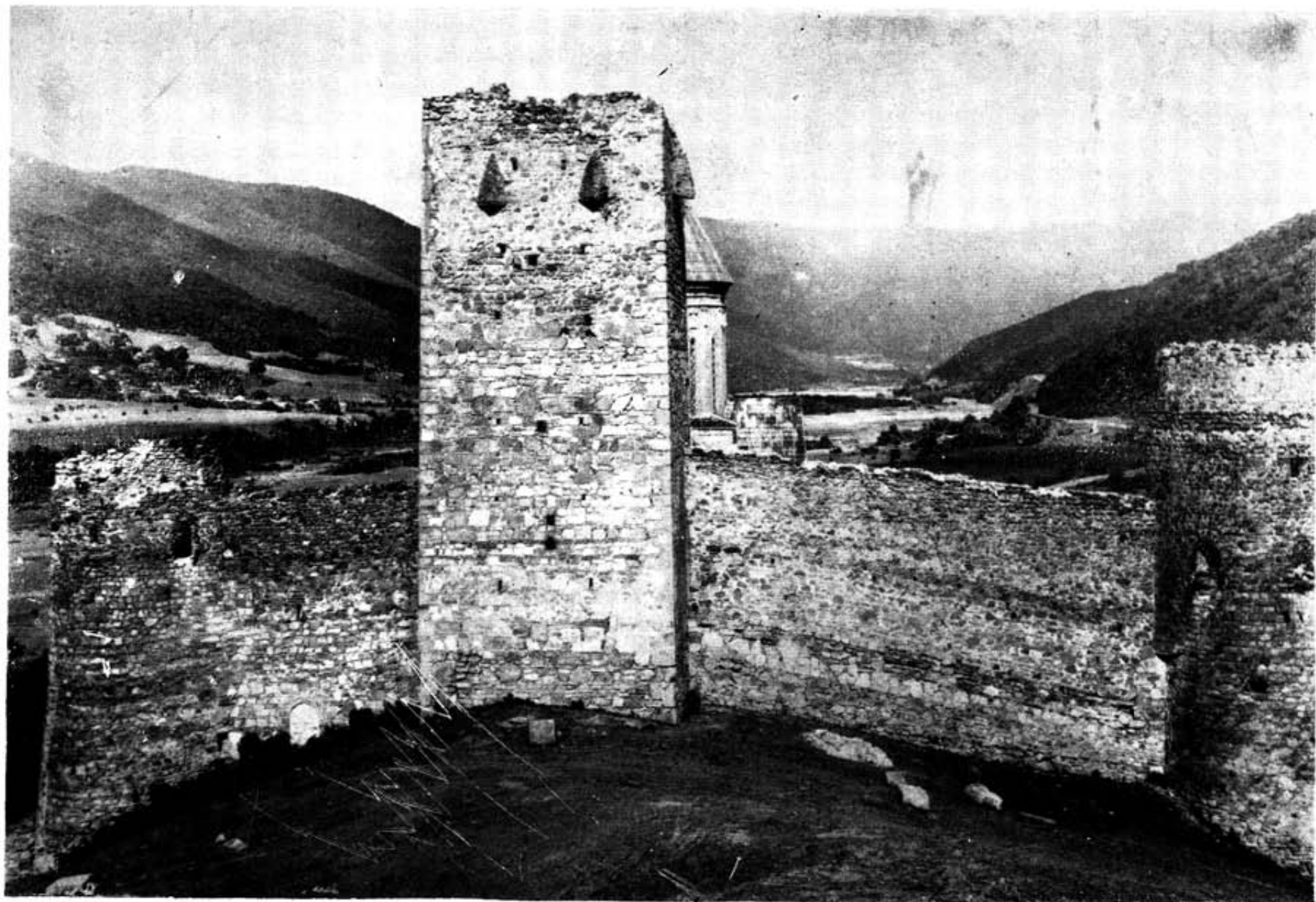
2 Мчадисджвари. Фасад северо-западной башни



Ксовриси. Южный фасад башни

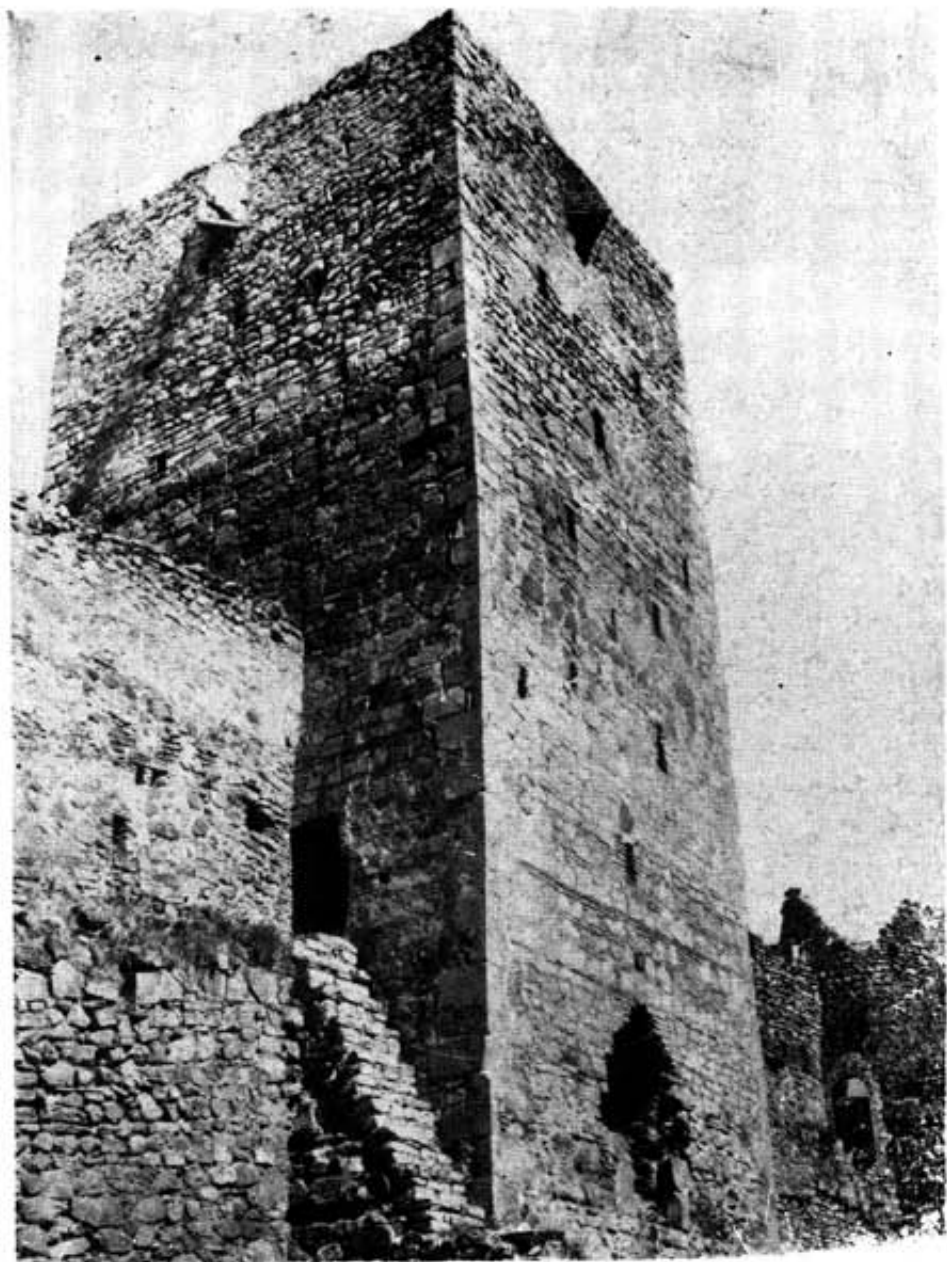


Ананури. Вид с юго-востока



Ананури. Крепость с запада





1 Ананури. Башня «Шеуповари» с юго-востока



2 Ананури. Вид юго-западной башни со двора



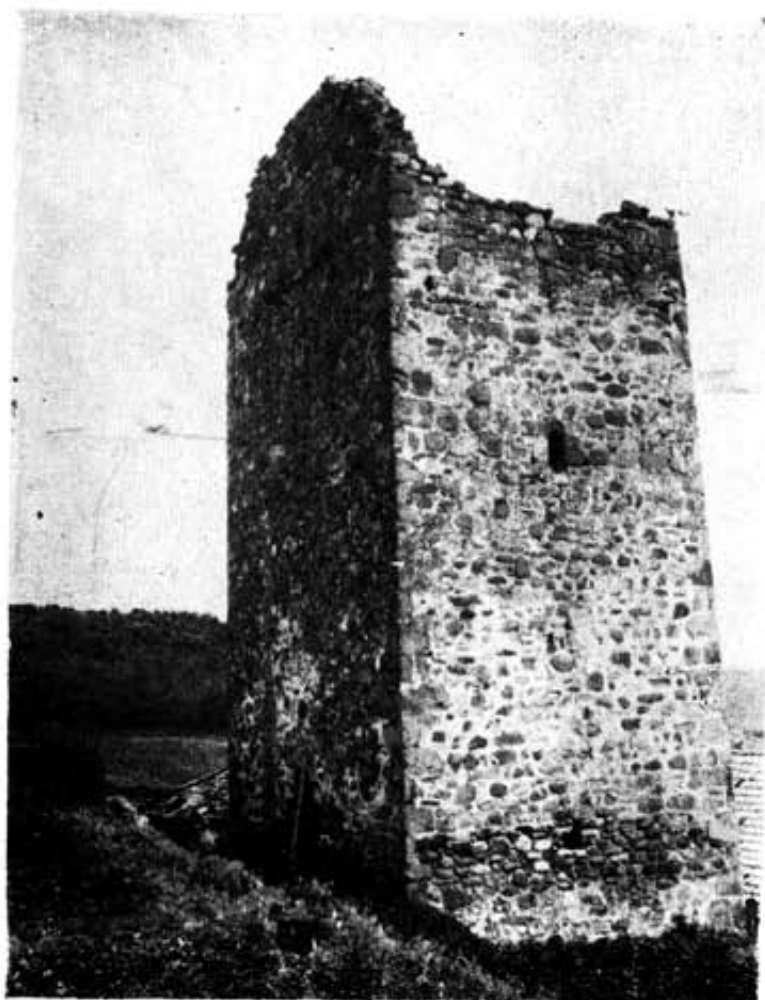
1 Сно. Вид с юго-востока



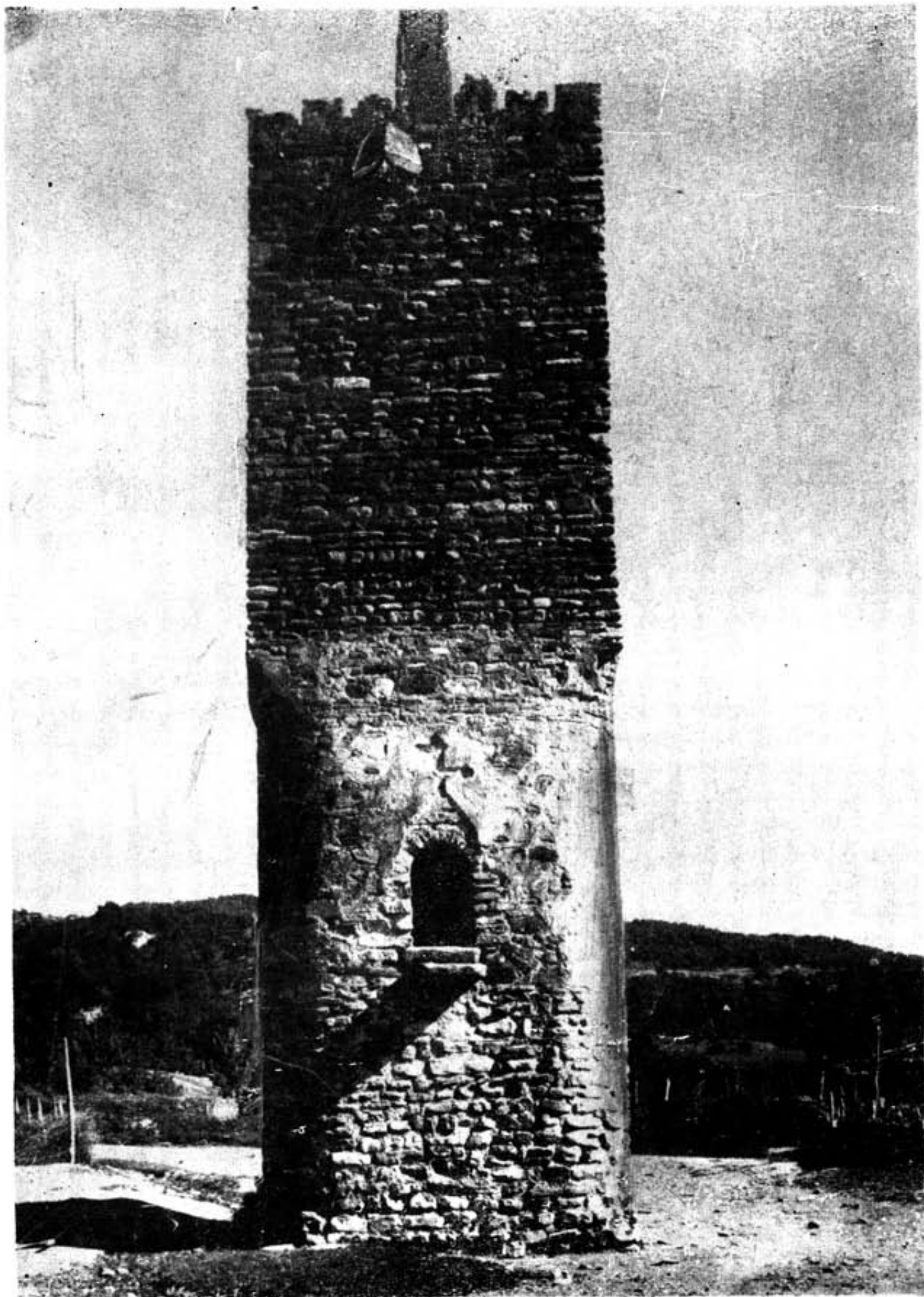
2 Сно. Вид с запада



1 «Милахвриантқари». Вид с юга



2 Душети. Башня с северо-запада



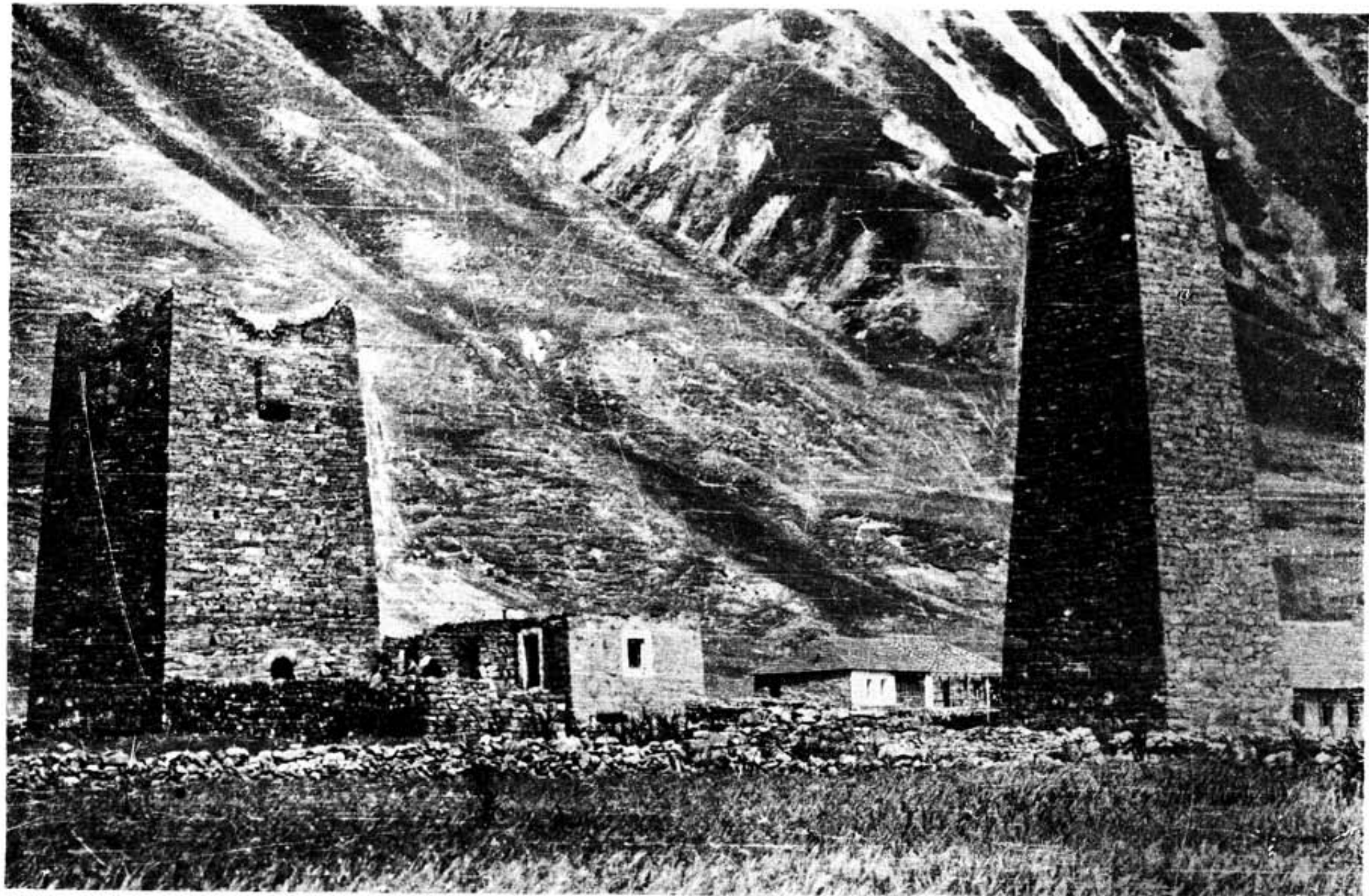
Чинти. Северный фасад



1 Казбегн. Башня с северо-востока



2 Земо-Млети. Башня с юго-запада



Абано. Башни с юго-запада.



1 Ахалгори. Первый ансамбль.  
Вид с юго-запада



2 Ахалгори. Второй ансамбль.  
Северо-западная башня со двора



Ахалгори. Первый ансамбль. Вид с юга

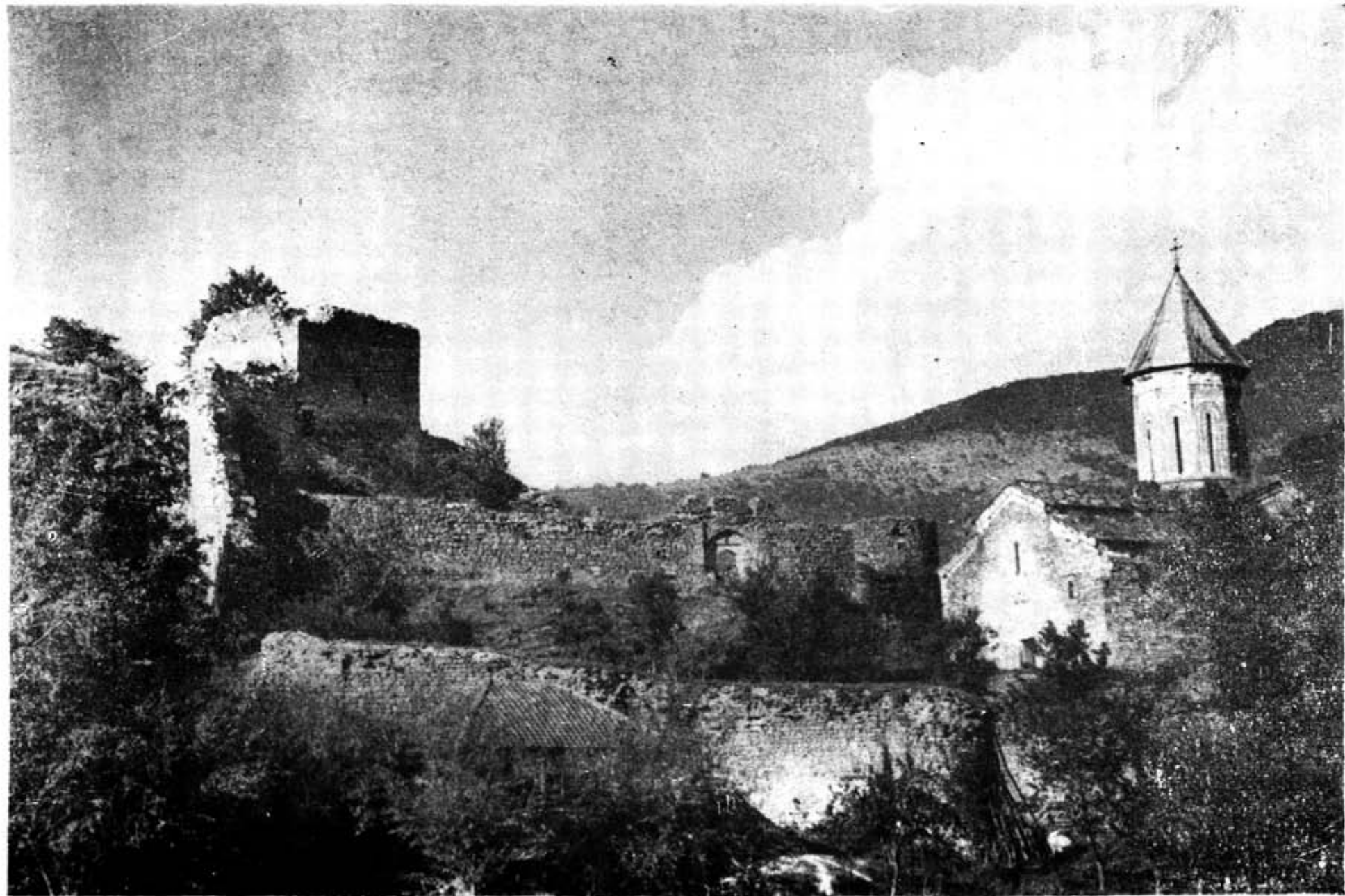




Ларгвиси. Вид с юга



Ларгвиси. Вид с југо-истока



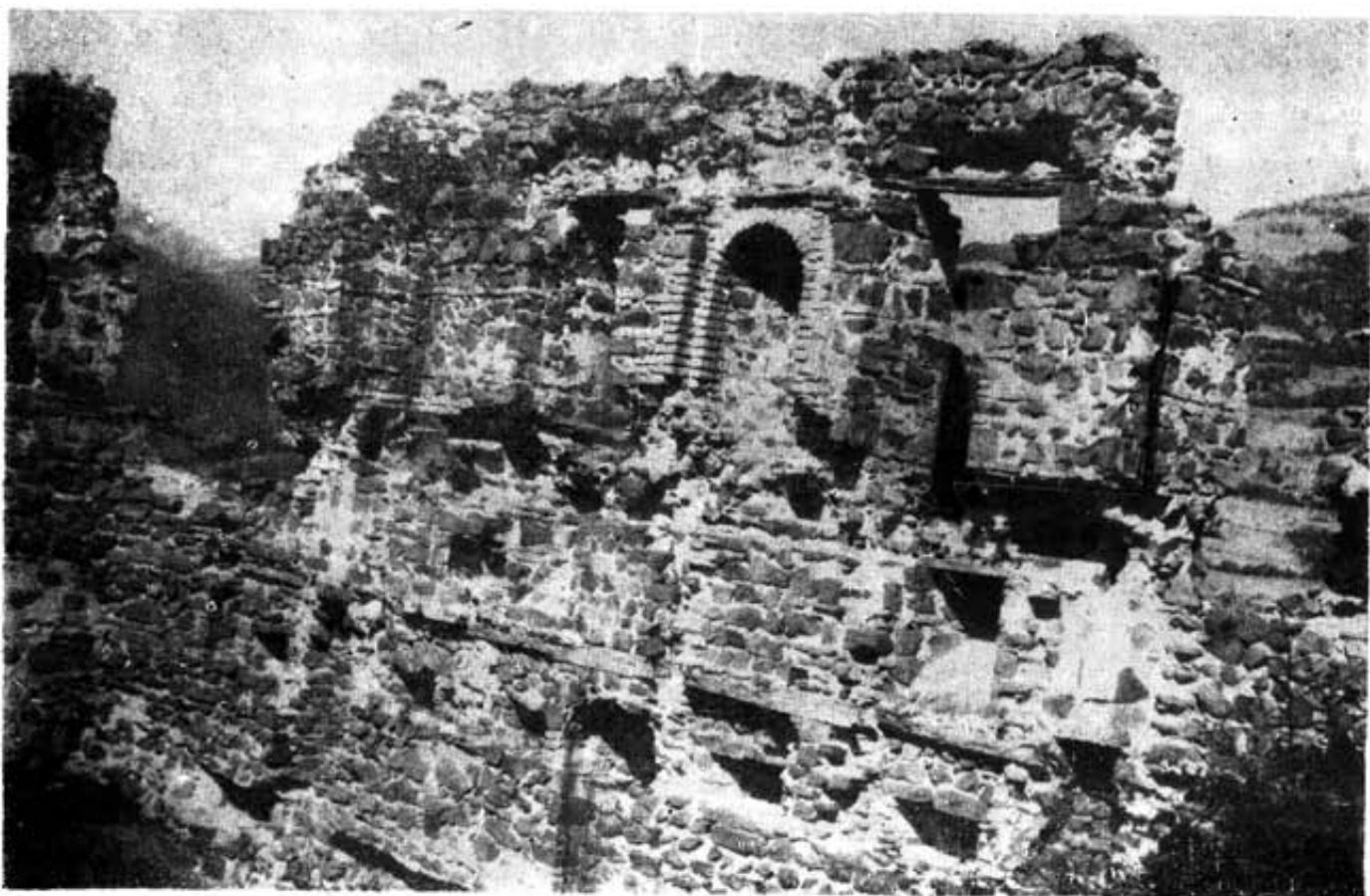
Ларгвиси. Вид с юго-запада



Цирколи, Вид с юга



1 Цирколи. Вид с востока



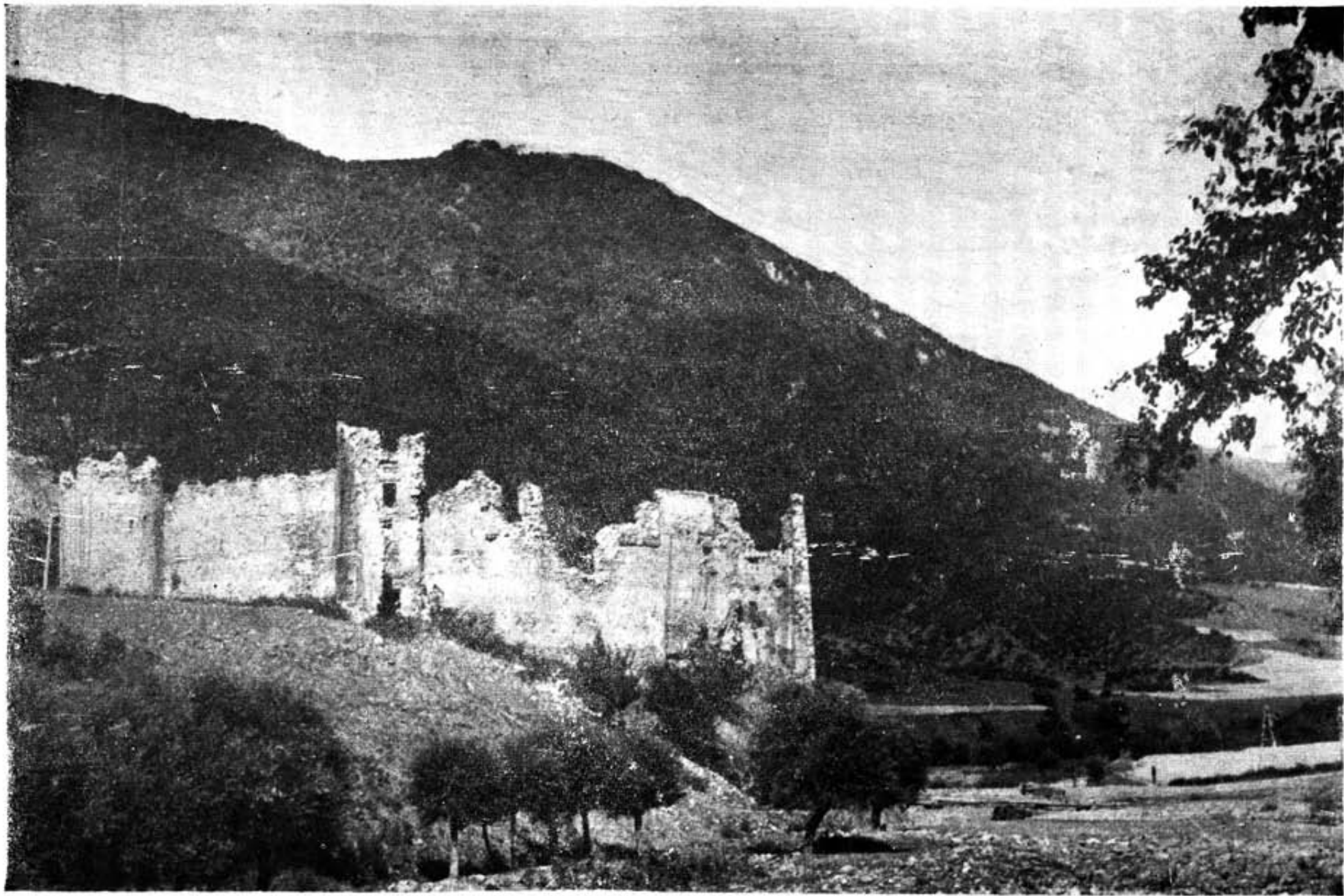
2 Цирколи. Интерьер дворца



1 Сната. Башня с юго-востока

2 Похала. Северный фасад башни





Белоти. Вид с југо-запада

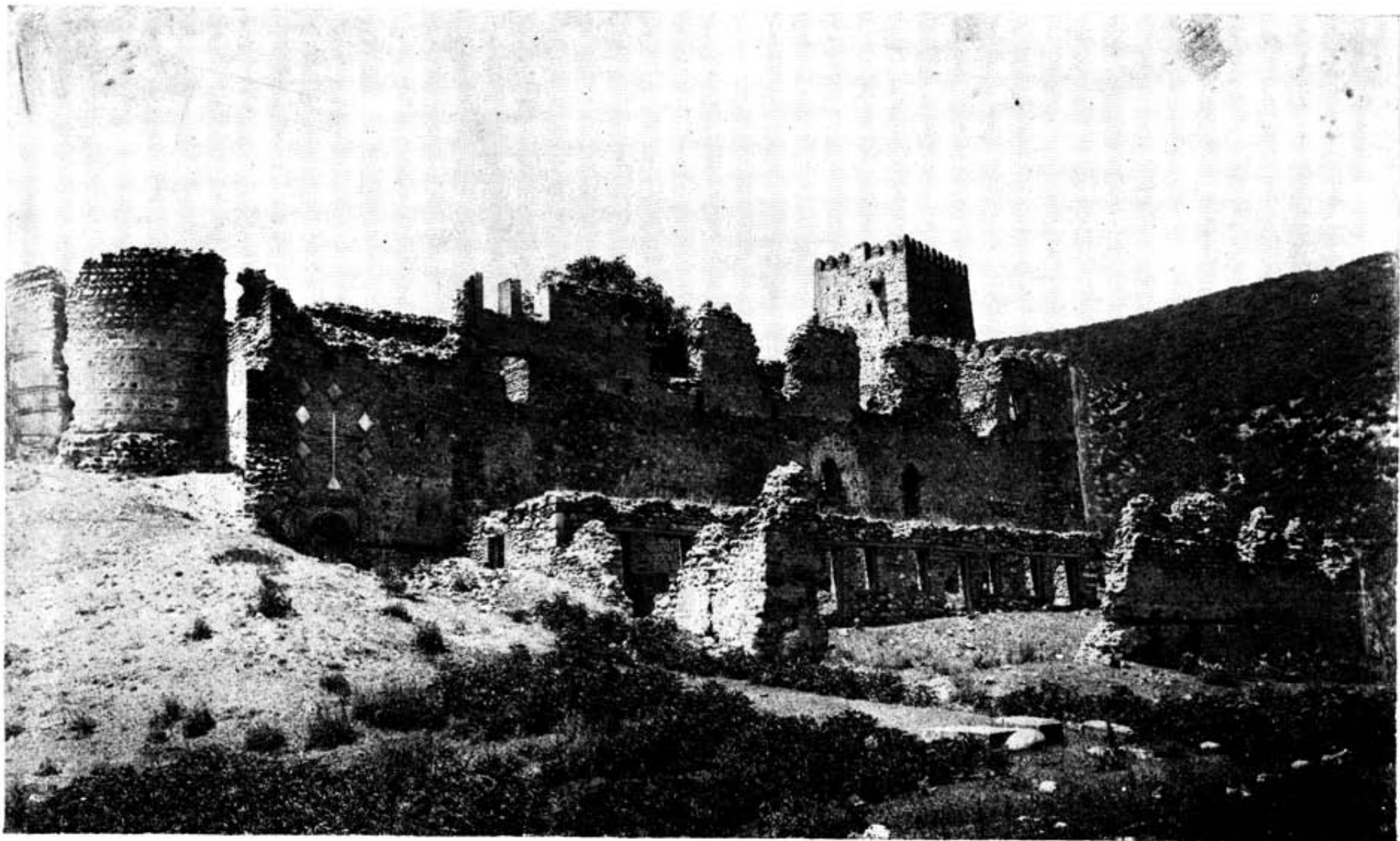


1 Белоти. Северный фасад крепости

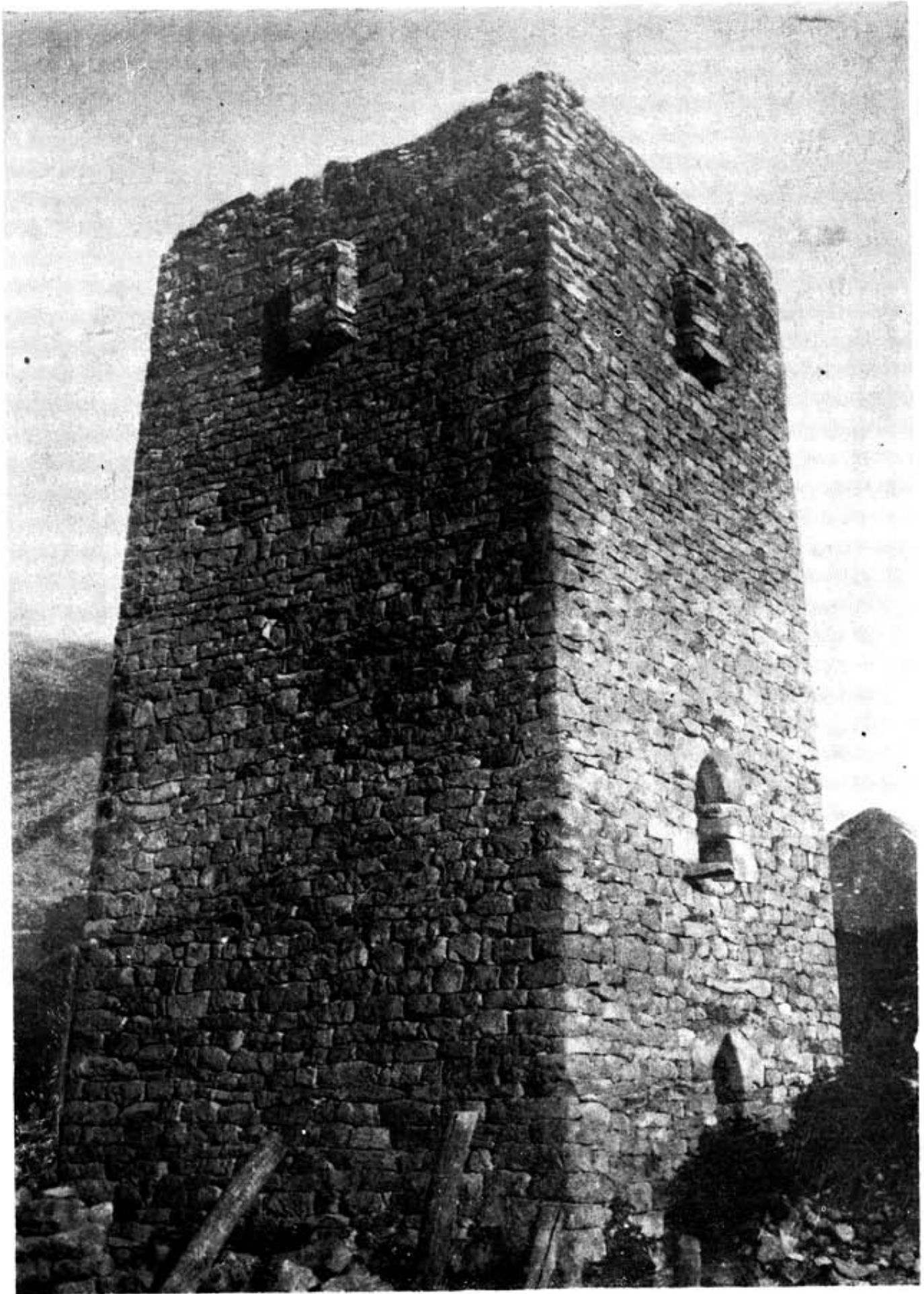


2 Белоти. Северо-западная часть крепости со двора





Икорта. Цитадель с юго-востока



Багини. Башня с северо-востока



Схвило. Замок с северо-запада