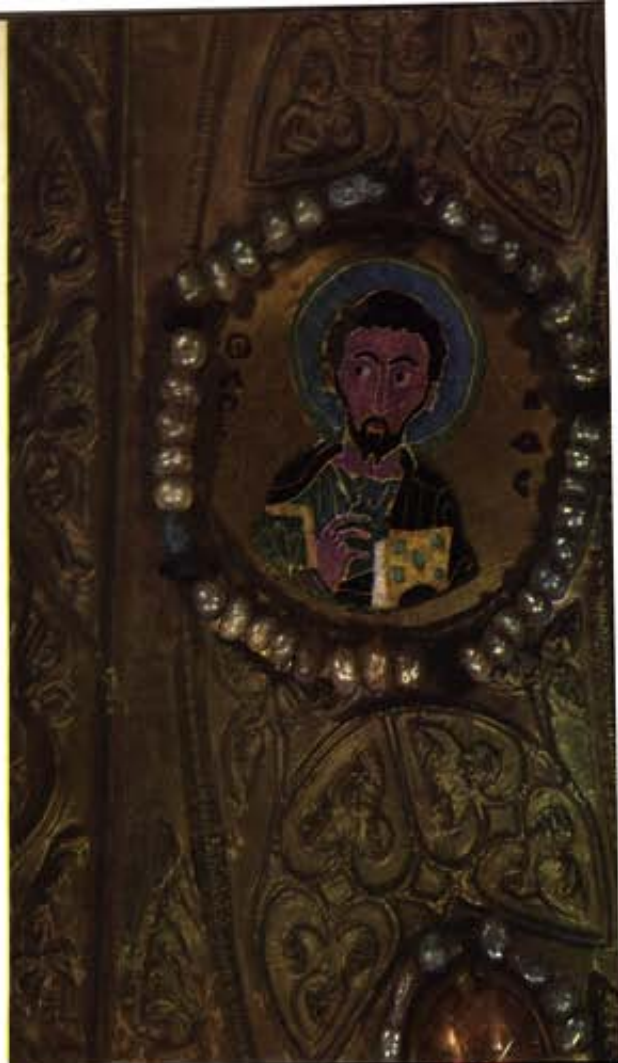
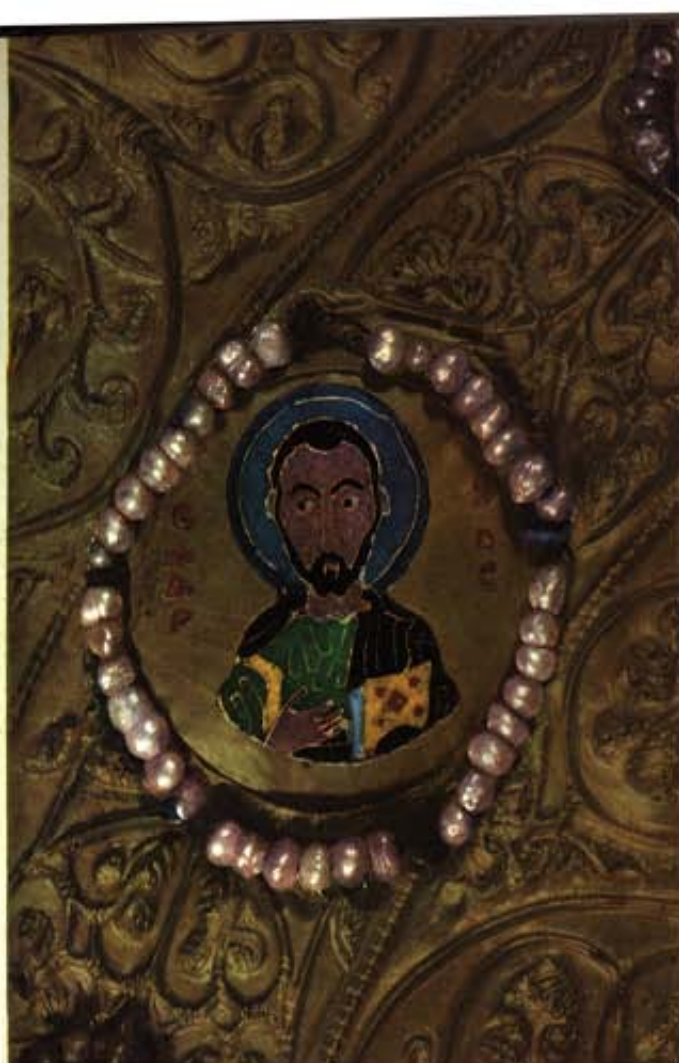


რი სამოსი. შუბლზეც ოქროსფერი ვარსკვლავები აქვს. სასიამოვნო შთაბეჭდილებას ტოვებს სხეულის ტონისათვის გამოყენებული მთავარდისფრო სმალტა. ჩვენ მიერ განხილული მინაქრების ჯგუფი სტილისა და შესრულების ტექნიკით XI საუკუნის ბიზანტიურ მინაქრებს ენათესავება.

მიქელ და გაბრიელ მთავარანგელოზები ტახტზე მჯდომი ჩვილადი ღვთისმშობლის აქეთ-იქით არიან გამოსახულნი (სურ. 33). სტილით, შესრულების ტექნიკითა და ზომით ორივე გამოსახულება ერთნაირია, მაგრამ არც ერთი არ უკავშირდება დანარჩენ კომპოზიციას. გაბრიელ მთავარანგელოზი წარმოდგენილია ფასში, მთელი სიმაღლით, მარჯვენა ხელში ლაბარუმი უჭირავს, მარცხენაში თეთრი სფერო, რომელზეც გამოსახულია გოლგოთა ჯვრით (სურ. 34). იდენტურ პოზაშია წარმოდგენილი მიქელ მთავარანგელოზიც (სურ. 35). ორივე მდიდრულ სამოსშია, ძვირფასი ქვებით შემკული ბრწყინვალე ღორით, რომელიც მკერდზე ჯვარედინდება, კვეთს სხეულს და მისი ერთი ბოლო ხელიდან ქვემოთ ეშვება. ორივე მთავარანგელოზის ჩაცმულობის შეფერილობა მკაცრად არის გადაწყვეტილი, ძირითადად ერთნაირია, განსხვავდება უმნიშვნელო დეტალებით. ჩაცმულობის ძირითადი ფერი ულტრამარინია, მაგრამ ოქრომკედის მდიდრული ნაქარგობა და განსაკუთრებით ძვირფასი ქვებით შემკულობა ახშობს ჩაცმულობის შეფერილობის ძირითად ტონს. სამი ფერით გადმოცემული ფრთების ბუმბული ისეა განლაგებული, რომ არ შეინიშნება სიტრელე. ორივე მთავარანგელოზს თავს ადგას მოწითალო-აგურისფერ კონტურში ჩასმული მუქი მწვანე შარავანდი. სახის ნაკვთები, განსაკუთრებით გრძელი წარბები და შავი გუგები, ფართო თეთრი ბაფთით შეკრული ხშირი თმა მთავარანგელოზებს მკაცრ გამომეტყველებას ანიჭებს.

ტრიპტიქონის შუა ნაწილის ქვედა ჩარჩოზე შემორჩენილია ფირფიტები, რომლებზეც წყვილ-წყვილად არიან გამოსახული მოციქულები. ეს ფირფიტები, ჩანს, ძველადვე დაშლილი ერთიანი ანსამბლიდანაა ამოღებული და მათ აკლიათ ცენტრალური გამოსახულება. ერთ-ერთ მათგანზე წარმოდგენილი არიან პეტრე მოციქული და იოანე ღვთისმეტყველი (სურ. 52). მეორეზე პავლე და მათე მოციქულები (სურ. 53). ორივე ფირფიტა ერთი ზომისაა, ზვეითკენ მომრგვალებული ($8 \times 5,5$ სმ). ორივე ფიგურა წარმოდგენილია მთელი სიმაღლით, მიმართულია ცენტრისაკენ. როგორც ჩანს, ტრიპტიქონზე მოთავსებამდე ეს მინაქრები სხვა ძეგლს ეკუთვნოდა. ამას ადასტურებს მათზე შემორჩენილი ძველი ნალურსმი. პეტრეს მარცხენა ხელში გრავნილი უჭირავს, მარჯვენა ხელის სამი თითით აკურთხებს. აცვია წითელი და მწვანეზოლიანი კვართი. რომელზეც მოჩანს ფერადი ქვებით შემკული ყვითელი ომოფორისმაგვარი წერილი ზოლი. ეს კი, როგორც ცნობილია, დამახასიათებელია სწორედ პეტრე მოციქულისათვის. მას აცვია ულტრამარინისფერი ჰიმატიონი. თავს ადგას მუქი მწვანე შარავანდი. ხვეული ჭალარა თმა-წვერი გადმოცემულია ბაცი ცისფერი სმალტით. მის გვერდით გამოსახული იოანე ღვთისმეტყველი ღრმა მოხუცია. მისი ჭალარა თმა და გრძელი თეთრი წვერიც ბაცი ცისფერი სმალტითაა გადმოცემული. მარჯვენა ხელის სამი თითით მკერდის წინ აკურთხებს, მარცხენაში უჭირავს ყვითელყდიანი, ფერადი ქვებით შემკული დაკეცილი წიგნი. მისი ტანსაცმელიც იმავე ფერისაა, როგორც პეტრე მოციქულისა. თავს ადგას უკონტურო მწვანე შარავანდი. ორივე მუქმწვანე საფეხურზე დგას.

პავლე და მათე მოციქულები (სურ. 53) წარმოდგენილი არიან მთელი ტანით, იოანე ღვთისმეტყველისა და პეტრე მოციქულის მსგავს პოზაში. პავლეს მარცხენა ხელში უჭირავს წითელყდიანი დაკეცილი წიგნი, მარჯვენა ხელი ოდნავ განზე აქვს გაწეული და აკურთხებს. პავლე მოციქულის კვართიც და ჰიმატიონიც ულტრამარინისფერია. დაუყვება ირიბი ცისფერი



ზოლები. მარჯვენა სახელოზე თეთრი კლავი აქვს. პავლე მოციქულის სახე დადგენილ იკონოგრაფიულ ტიპს არ სცილდება.

მათე მოციქული ღრმა მოხუცია. ჭალარა თმა, წვერი, წარბები გადმოცემულია ბაცი ცისფერი სმალტით. აცვია ირიბწითელზოლიანი ბაცი მწვანე კვართი. მკერდის წინ მარჯვენა ხელის სამი თითით აკურთხებს. მარცხენაში ყვითელუდიანი, ძვირფასი ქვებით შემკული დაკეცილი წიგნი უჭირავს.

ორივე მოციქული დგას წინა მხარეს ფერადი ქვებით შემკულ მუქმწვანე საფეხურზე. სტილითა და შესრულების ტექნიკით ორივე ფირფიტა XI საუკუნის ბიზანტიური ხელოვნების ნაწარმოებია.

ტრიპტიქონის ჩარჩოს ქვედა ნაწილზე, შუა ვარდულას მარცხენა მხარეს შემორჩენილია ღვთისმშობლის გამოსახულებიანი ფირფიტა ხარების კომპოზიციიდან (სურ. 55). სამწუხაროდ, გაბრიელ მთავარანგელოზის გამოსახულებიანი მეორე ფირფიტა დაკარგულია. იგი ამოღებულია და შეცვლილი XIX საუკუნის რუსული ნამუშევრით. ღვთისმშობელი წარმოდგენილია მთელი ტანით, ალვის ხის წინ. მარჯვენა ხელი მკერდთან შიუტანია ხელისგულით მნახველისაკენ, მარცხენაში თითისტარი და ნართი

უჭირავს. მისი მაფორიუმი ულტრამარინისფერია, შიდა სამოსი — ცისფერი. თავს ადგას მკვეთრი ფირუზისფერი შარავანდი. ღვთისმშობლის უკან მოჩანს სახიანი ქსოვილით დაფარული უზურგო ტახტი (სურ. 55). სხეულის პროპორციებთან შედარებით თავი ოდნავ დიდია. სამოსის ნაკეციები რიტმულად, მკვეთრად გადმოსცემენ სხეულის აღნაგობას. ალვის ხის ფოთლები გადმოცემულია მწვანე სმალტით. სტილითა და შესრულების ტექნიკით ღვთისმშობლის გამოსახულება XI საუკუნის ქართული ნამუშევარია.

ღვთისმშობლის გამოსახულების ქვეშ ამჟამად წმ. ბასილ დიდის გამოსახულებიანი ოქროს ფირფიტაა. იგი XIX საუკუნის რუსული ნამუშევარია, აქვს ქართული წარწერა. ეს ფირფიტა გატაცებული ძველი მინაქრის ნაცვლადაა ჩასმული (სურ. 56).

ხაზულის კარედ ხატს ამშვენებს რიგი მინაქრების მედალიონებისა. მართალია, ისინი არ წარმოადგენენ ცალკეული კომპოზიციის შემადგენელ ნაწილს, მაგრამ თავისთავად ხელოვნების საინტერესო ნიმუშებია. მინაქართა ეს ჯგუფი ძირითადად განლაგებულია ტრიპტიქონის შუა ნაწილში.

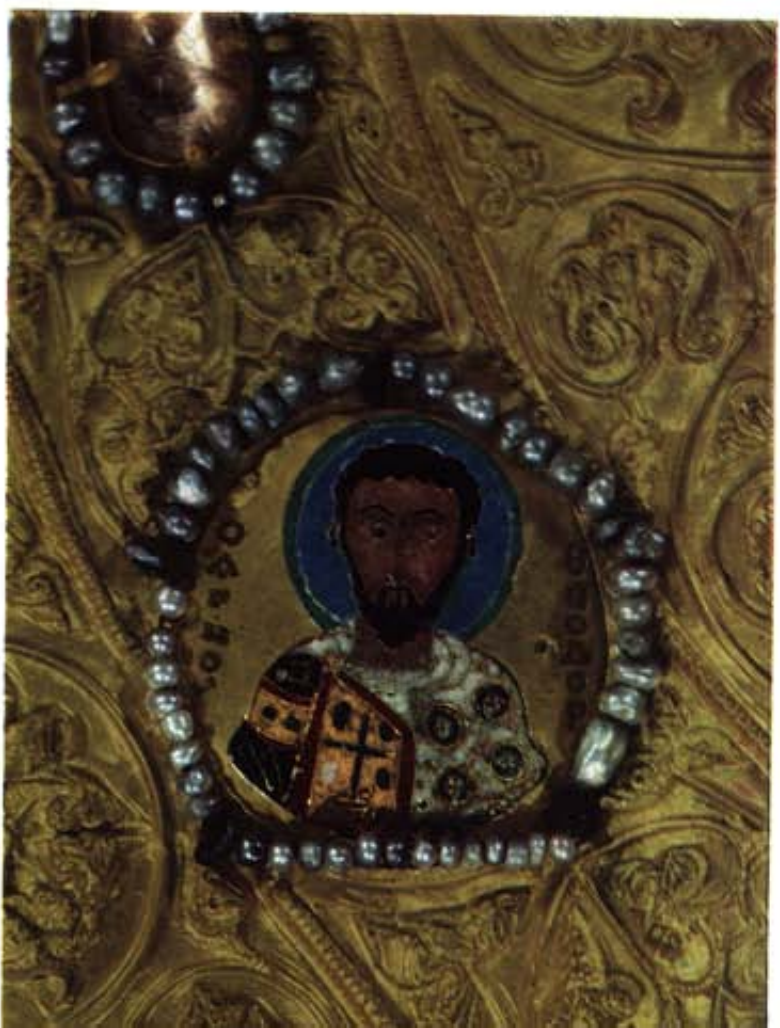
კამარაში, ნათლისმცემლის (სურ. 54) უკან, სამკუთხა ფორმის ოქროს ფირფიტაზე წმ. დიმიტრის მკერდზევითა გამოსახულებაა მოთავსებული. წმიდანს აცვია მარჯვენა სახელოზე ყვითელკლავიანი ბაცი ცისფერი კვართი, ყვითელი ტაბლიონით შემკული ულტრამარინისფერი ქლამიდი. მარჯვენა ხელში მკერდის წინ ცისფერი ჯვარი უჭირავს. თავს ადგას მკვეთრი ფირუზისფერი შარავანდი. წმ. დიმიტრი ჭაბუკია, მას შავი ხვეული თმა აქვს.

მეორე მხარეს, ღვთისმშობლის გამოსახულების უკან, სამკუთხედ მწვანე ფირფიტაზე წარმოდგენილია წმ. პროკოფი. მას აცვია მარჯვენა სახელოზე თეთრკლავიანი ბაცი ცისფერი კვართი. ჭაბუკ წმიდანს ცისფერი ჯვარი უპყრია; თავს ადგას ფირუზისფერი შარავანდი.

წმ. ჭაბუკ მეომართა სახელების აღმნიშვნელი წარწერა ბერძნულია. სტილითა და პალეოგრაფიით ორივე მედალიონი XI საუკუნით თარიღდება და ბერძენი ოსტატის შესრულებულია.

ხატის ბუდის თავზე მოთავსებულია თანაბარი ზომის (2×2 სმ), სტილითა და შესრულების ტექნიკით ორი ერთნაირი მინაქრის ფირფიტა. ერთ მათგანზე გამოსახულია იოანე ოქროპირი (სურ. 57), მეორეზე — გრიგოლ ღვთისმეტყველი (სურ. 58). იოანე ოქროპირი აშკარად გამოსატული ასკეტია; შავი თმა, მოკლე, ოდნავ წაწვეტებული წვერი, მაღალი შუბლი, გამოკვეთილი ყვრიმალეები, დიდი თვალები მღვდელმთავრის სახეს ინდივიდუალურ იერს ანიჭებს. გრიგოლ ღვთისმეტყველი ჭალარათმიანი ღრმა მოხუცია — მოკლე, ფართოდ გაშლილი წვერი აქვს და პირდაპირ, გულისყურით მომზირალი შავი თვალები. ორივე მღვდელმთავარს მარცხენა ხელში უჭირავს ფერადი ქვებით შემკული, ყვითელყვდიანი დაკეცილი წიგნი. მარჯვენა ხელი მკერდის წინ აქვთ. ულტრამარინისფერ ფელონზე მოჩანს ულტრამარინისფერი ვარსკვლავებით დაფარული თეთრი ომფორი. ორივე მედალიონი შესრულებულია მაღალმხატვრულ დონეზე, XI საუკუნით თარიღდება და ბიზანტიური ნახელავია.

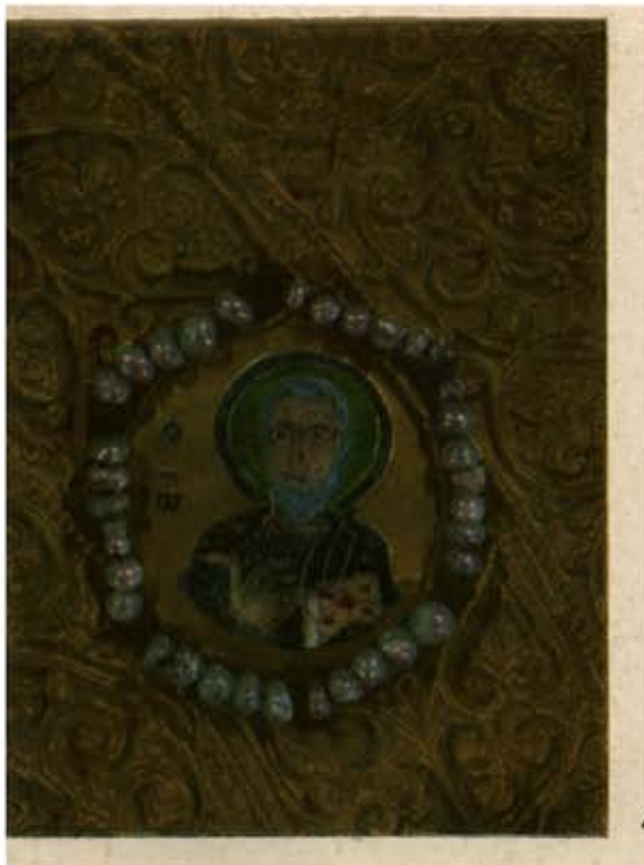
ამავე დროისაა და იგივე სტილითაა შესრულებული ერთი ზომის (4,5×3,5 სმ) ორი ფირფიტა — ბასილისა (სურ. 60) და გრიგოლ ღვთისმეტყველის (სურ. 59) გამოსახულებებით. მღვდელმთავრებს პირისახე ერთმანეთისაკენ ოდნავ მიბრუნებული აქვთ. წმ. ბასილს ორივე ხელით უჭირავს ჭვირფასი ქვებით შემკული ყვითელყვდიანი დაკეცილი წიგნი. წმ. ბასილის ტიპი იკონოგრაფიულად დადგენილ ტიპს არ სცილდება. მას ხშირი შავი თმა აქვს. გრძელი შავი წვერი, ყვრიმალეებიანი მოგრძო სახე,

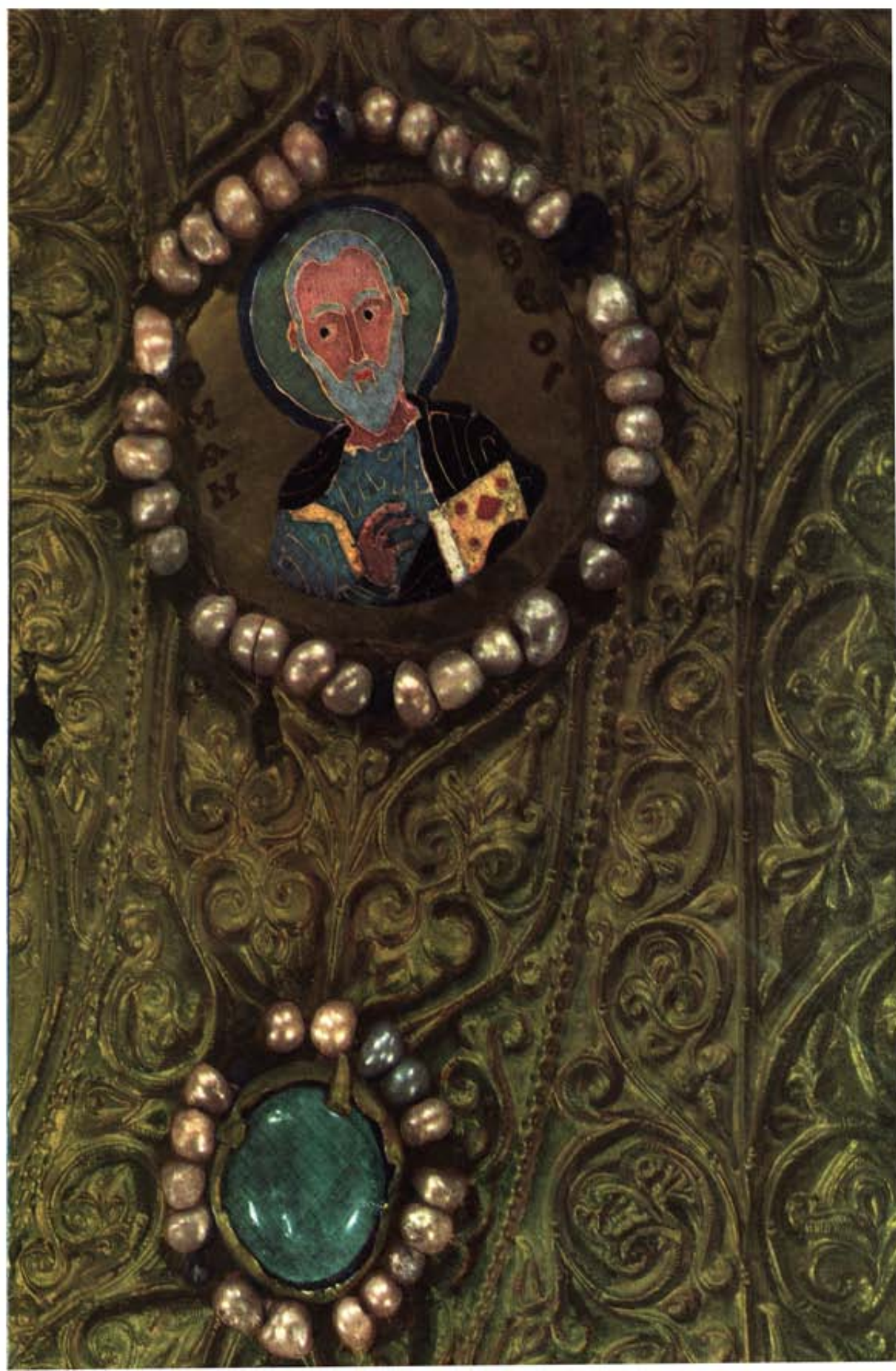


დიდი შავი თვალები, და თხელი კეხიანი ცხვირი, რაც ინდივიდუალურობას ანიჭებს წმიდანს. მკერდზე გადაჯვარედინებული, ულტრამარინისფერი ჯვრებით შემკული თეთრი ომფორი მკვეთრად გამოიყოფა ულტრამარინისფერი ფელონის ფონზე. გრიგოლ ღვთისმეტყველი მარჯვენა ხელის სამი თითით აკურთხებს მკერდის წინ, მფარველ მარცხენაში უჭირავს ძვირფასი ქვებით შემკული, ყვითელყდიანი დაკეცილი წიგნი. მღვდელმთავარი გრძელწვერა მოხუცია. ჭალარა გადმოცემულია ბაცი ცისფერი სმალტით. მალალი შუბლი, ყურადღებიანი, მკაცრი გამოხედვა სახეს მეტყველსა ხდის. აცვია იისფერი ფელონი. ცისფერი შარავანი ჩასმულია მოწითალო-აგურისფერ კონტურში.

ეს ფირფიტებიც, უდავოდ, ერთი ბერძენი ოსტატის ნახელავია და შესრულებულია XI საუკუნეში.

ხატის ბუდის ქვემოთ მოთავსებულია თანაბარი ზომის (3×3 სმ), ერთი ჯგუფისა და ერთი დროის ორი მინაქრის ფირფიტა. წელზევით განოხატული არიან წმ. გიორგი (სურ. 62) და წმ. დიმიტრი (სურ. 61). ჭაბუკი მეომრები სამხედრო შესამოსელში არიან. წმ. გიორგის წითელი სამხედრო სამოსის ქვეშ ულტრამარინისფერი კვართი მოუჩანს. წმ. დიმიტრის ჯავშნის ზემოთ მოსხმული აქვს ყვითელტაბლიონიანი ულტრამარინისფე-



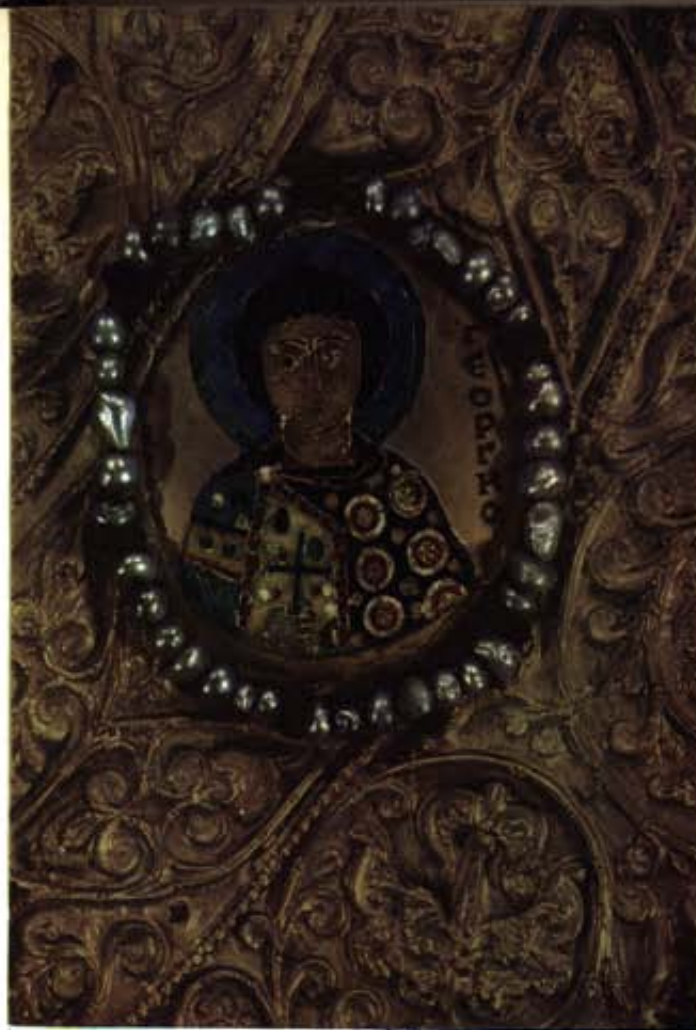


რი ქლამიდი. წმ. გიორგის მარცხენა ხელში მახვილი უჭირავს, მარჯვენაში კი — მკერდის წინ ცისფერი ჯვარი. ორივე მეომარს შავი ხვეული თმა აქვს. სახის ნაკვთები მალალოსტატურადაა შესრულებული. ფირფიტები XI საუკუნის მეორე ნახევარს ეკუთვნის, ქართული ნამუშევარია.

ტახტზე მჯდომი ჩვილდი ღვთისმშობლის დაბლა მკერდზევით გამოსახულია ნიკოლოზ მღვდელმთავარი (სურ. 63). სტილითა და შესრულების მანერით ნიკოლოზ მღვდელმთავრის გამოსახულებიანი ფირფიტა (4×3 სმ) ბასილ დიდისა და გრიგოლ ღვთისმეტყველის გამოსახულებებს ენათესავება, მაგრამ უფრო პატარა ზომისაა. წმ. ნიკოლოზი ჩვეულებრივ მღვდელმთავრის შესამოსელშია, აცვია ულტრამარინისფერი ვარსკვლავებით გაწყობილი თეთრომფორიანი იისფერი ფელონი. თავს ადგას მოწითალო-აგურისფერ კონტურში ჩასმული მწვანე შარავანდი. მარჯვენა ხელის სამი თითით აკურთხებს მკერდის წინ, მფარველ მარცხენაში ძვირფასი ქვებით შემკული, დაკეცილი ყვითელყდიანი წიგნი უჭირავს. მღვდელმთავარს თავი ოდნავ მარცხნივ აქვს მიბრუნებული. ჭალარა, ხვეული თმა-წვერი, მაღალი შუბლი, სახის მშრალი ნაკვთები, კეხიანი ცხვირი, ოდნავ მარცხნივ მომზირალი თვალები მღვდელმთავარს მკაცრ გამომეტყველებას ანიჭებს. სტილით, შესრულების საგანგებო ტექნიკით გამოსახულება XI საუკუნის ბერძნულ ნამუშევარს მიეკუთვნება.

იოანე ღვთისმეტყველისა და პეტრე მოციქულის გამოსახულებიანი ფირფიტის ზემოთ მოთავსებულია მღვდელმთავარ ნიკოლოზის გამოსახულებიანი პატარა მედალიონი (სიგანით 2 სმ). მღვდელმთავარი წარმოდგენილია ფასში, ჭალარა თმა და ხვეული მრგვალი წვერი აქვს. არ სცილდება დადგენილ იკონოგრაფიულ ტიპს. მაღალი შუბლი, მკვეთრად მოხაზული ცხვირი, გრძელი აზიდული წარბები, მარჯვნივ მომზირალო დიდი შავი თვალები მკვეთრად გადმოსცემენ ნიკოლოზ მღვდელმთავრის ბიზანტიურ ხელოვნებაში დადგენილ სახეს. მარჯვენა ხელის სამი თითით მკერდის წინ აკურთხებს, მარცხენაში უკავია წითელყუდიანი, ყვითელყდიანი დაკეცილი წიგნი. მხარზე შემოსვილი აქვს ულტრამარინისფერი ჯვრებით გაწყობილი თეთრი ომფორი. ომფორის წიბო ფირუზისფერია, ჩასმულია ულტრამარინისფერ კონტურში. ფონზე მღვდელმთავრის სახელის აღმნიშვნელი ბერძნული წარწერა წითელი სმალტითაა შესრულებული. სტილითა და ტექნიკით მედალიონი XI საუკუნეს ეკუთვნის, შესაძლოა ბერძენი ოსტატის ნახელავია, ყოველ შემთხვევაში, იმ ქართველი ოსტატისა, რომელსაც კარგად ჰქონდა ათვისებული ბიზანტიური სამინაქრო ხელოვნება.

შუა დეკორაციული ვარდულის გვერდით შემორჩენილია წმ. თევდორეს გამოსახულებიანი ფირფიტა (4,5×2 სმ). წმ. თევდორე (სურ. 64) წარმოდგენილია მთელი ტანით. აცვია მკერდზე ყვითელი ტაბლიონით შემკული გრძელი ქლამიდი, მარჯვნივ ხელში წმიდანს მკერდის წინ, ყვითელი ჯაბლიონის ფონზე, ცისფერი ჯვარი უჭირავს. მარცხენა ხელს სამოსი უფარავს. შიდა ულტრამარინისფერი სამოსის ბოლო შემკულია ძვირფასი ქვებით და ამოქარგულია ოქრომკედით. მწვანე შარავანდი ჩასმულია მოწითალო-აგურისფერ კონტურში. წმ. თევდორე შუა ხნისაა, შავი თმა აქვს, ორ ნაწილად გაყოფილი წვერი. ფონზე წმიდანის სახელის აღმნიშვნელი წარწერაა. სამოსის ნაკვეთების ფერწერული ნახატი, კონტრასტული ტონების დაპირისპირება საფუძველს გვაძლევს წმ. თევდორეს გამოსახულება XI საუკუნის ქართული ხელოვნების ნიმუშად ჩავთვალოთ. წმ. თევდორეს გამოსახულების ზემოთ მოთავსებულია წმიდანის გამოსახულებიანი რუსული ნახელავი ოქროს ტვიფრული მინაქარი. იქვეა ქართული წარწერის ნაწყვეტები; ის მინაქარი საგანგებოდაა დამზადებული ძველი მინაქრის შესაცვლელად (სურ. 64).



ტრიტიქონის შუა ნაწილის მარჯვენა კუთხეში, დეკორაციული ქვის მახლობლად მდებარეობს ე. წ. „სიონი“. მასში ჩადგმულია სამი მინაქრის ფირფიტა (სურ. 65). მის ზემოთ მოთავსებულია იოანე ნათლისმცემლის მკერდზევითა მინაქრული გამოსახულება, ქვემოთ — ძალზე დაზიანებული გამოსახულება მღვდელმთავარ ბასილისა და ჭაბუკი მეომრის წმ. პროკოფისა. ეს გამოსახულებები ერთ ჯგუფს ეკუთვნის, შესრულებულია საკმაოდ მაღალმხატვრულ დონეზე. ორივე XI საუკუნის ბერძნული ნამუშევარია.

იოანე ნათლისმცემელი მარჯვენა ხელის სამი თითით აკურთხებს მკერდის წინ, მარცხენაში თეთრი გრაგნილი უჭირავს. შიგნით მოშავო-მეწამულისფერი სამოსი აცვია. მისი ჰიმატიონი ულტრამარინისფერია. იოანეს გრძელი შავი თმა-წვერი აქვს. შარავანდი მუქი ცისფერია, ჩასმულია წითელ კონტურში. სახის ფერი მონაცრისფრო-იისფერი სმალტითაა გადმოცემული. მინაქრული გამოსახულება XII საუკუნის ქართული ნახელავია.

ბასილ დიდი წარმოდგენილია მღვდელმთავრის შესამოსელში, ულტრამარინისფერი ვარსკვლავებით გაწყობილი ომფორით. ხელთ დაკეცილი წიგნი უპერია. ფიგურის ქვედა ნაწილი ამოცვენილია. წმიდანის სახე ტრა-

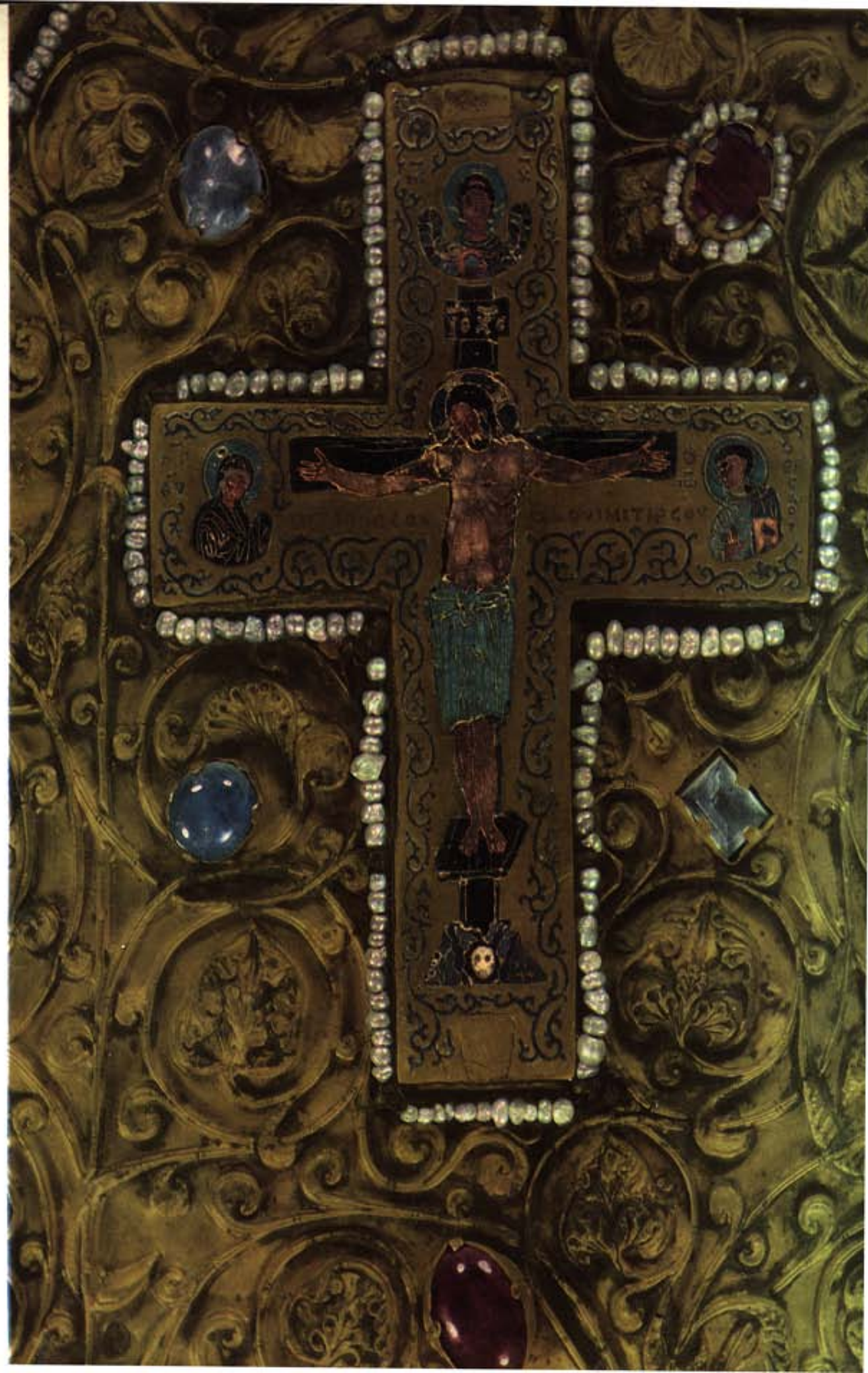
დიციულია: შავი თმა და გრძელი წვერი. თეთრ ჩადგმულ წრეში ულტრამარიისისფერი სმალტით. შესრულებულია სახელის აღმნიშვნელი წარწერა.

წმ. პრეკოფის აცვია ყვითელი ტაბლიონით შემკული ულტრამარიისისფერი ქლამიდი. მარჯვენა ხელით ძკარდის წინ ცისფერი ჯვარი უჭირავს. თეთრ ფონზე ულტრამარიისისფერი სმალტით შესრულებული სახელის აღმნიშვნელი ბერძნული წარწერაა.

შეორე „სიონზე“ ყველა ძველი მინაქარი შეცვლილია ქრისტეს, მათე და იოანე ძახარებელთა ფიგურებით. ორივე ძახარებელი განლაგებულია ცენტრალური გამოსახულების აქეთ-იქით. ზემოთ, წელზევით წარმოდგენილი აოიან მარკოზ და ლუკა ძახარებლები. ყველა ეს გამოსახულება XIX საუკუნეშია შესრულებული, ყველას ახლავს სახელთა აღმნიშვნელი წარწერა, რაც მიუთითებს იმ გარემოებაზე, რომ ეს მინაქრები ნამდვილი ტიხრული მინაქრების შესაცვლელად იყო დამზადებული (სურ. 66).

სახელის კარედი ხატის მხატვრულ გაფორმებაში განსაკუთრებული მნიშვნელობა აქვს კარედის ფრთების დეკორს. ამ გარემოებას მხოლოდ ორნამენტული მოჭედბელობის თავისებურება როდი უსვამს ხაზს, რითაც ისინი განსხვავდებიან ტრიპტიქონის ცენტრალური ნაწილის დეკორისაგან. მათ დეკორაციულ მნიშვნელობას ხაზს უსვამს ის გარემოებაც, რომ თითოეულზე სიმეტრიულად განლაგებულია მოზრდილი დეკორაციული ჯვრები და მინაქრის მსხვილი მედალიონები. ეს მედალიონები განლაგებულია ფრთების ნაპირებზე, ორივე მხარეს ათ-ათი. ჩასმულია მათთვის საგანგებოდ დამზადებულ ბუდეებში. ამ მედალიონების განაწილება მხატვარს მუშაობის დასაწყისშივე მოუფიქრებია. ოცი მედალიონიდან ჩვიდმეტი ჭეშმარიტად ძველი ხელოვნების ნ. წარმოებია, სამი კი — XIX საუკუნის რუსული ნახელავი — ფერწერული მინაქარია. სამივეს აქვს სახელთა აღმნიშვნელი ქართული წარწერა და დამზადებულია ხატის გაძარცვამდე, რათა შემდეგ ცარიელი ბუდეები შეეცნოთ.

მინაქრის მედალიონების ერთი ზომა (დიამეტრი 6,3 სმ), მსგავსი შესრულების მანერა, ფერების მსგავსება საფუძველს გვაძლევს სამინაქრო ხელოვნებაში ისინი ერთ მონათესავე ჯგუფად გამოვყოთ. თუმცა რამდენიმე პერსონაჟის გამეორება (ქრისტე — სამი ეგზ., იოანე ღვთისმეტყველი, მათე და სიმონი — ორ-ორი ეგზ.) სახეზე არსებული შემადგენლობის ნაკრებ ხასიათზე მიგვითითებს. ამ ჯგუფიდან გამოიყოფა ქრისტეს, ღვთისმშობლისა და იოანე ნათლისმცემლის მედალიონები, რომლებიც ვედრების მთლიან კომპოზიციას ქმნიან, მიუხედავად იმისა, რომ ეს ფირფიტები დაცალკალკვეებულია. ყველაზე უფრო მიზანშეწონილია ვივარაუდოთ, რომ ეს მედალიონები თავდაპირველად, ალბათ, მოთავსებული იყო ქვემოთ, ტრიპტიქონის მარცხენა ფრთაზე. ამ შემთხვევაში ვედრების კომპოზიცია მთავარ პერსონაჟთა განაწილების იშვიათ რედაქციას მოგვცემდა, როდესაც ღვთისმშობელი ქრისტეს მარცხნივ დგას, ხოლო ნათლისმცემელი მარჯვნივ. გარდა ამისა, შეინიშნება მოციქულთა გამოსახულების ორი ჯგუფი: ნაწილი გამოსახულია პირდაპირ, ნაწილი — მიბრუნებული. ეს ჯგუფები ერთმანეთისაგან სტილითა და შეფერადებითაც განსხვავდებიან. მართალია, ყველა ეს მინაქარი სტილისტური და იკონოგრაფიული ნიშნებით შეიძლება ჯგუფებად დავყოთ, მაგრამ, მიუხედავად ამისა, ისინი მთლიანად შესრულებულია ერთ ეპოქაში, სახელდობრ, XII საუკუნის მეორე ნახევრის დასავლეთ საქართველოში და ქართველ შემინაქრე ოსტატთა ნახელავია. ზემოთ აღწერილი მინაქრები ენათესავენ იან დასავლეთ საქართველოში შექმნილ სხვა ნაწარმოებებს, მაგალითად, გელათისა და წალენჯიხის მაცხოვ-



რის ხატებსა და ჯუმათის მიქელ და გაბრიელ მთავარანგელოზთა ხატის მინაქრებს და ა. შ.

მარჯვენა ფრთის ზემოთა ნაწილში მოთავსებულია ღვთისმშობლის ნახევარფიგურა (სურ. 70). ღვთისმშობელი ხელაპყრობილი ღოცულობს. აცვია ულტრამარინისფერი მაფორიუმი, რომლის მხრები, ისევე როგორც ღვთისმშობლის შუბლი, შემკულია ოქროს ვარსკვლავებით. შარავანდი მწვანე ფერისაა, ჩასხულია შოწითალო-აგურისფერ კონტურში. სახის ლანაზი, მომრგვალებული ოვალი ქვევითკენ მკვეთრად ვიწროვდება. წვრილი, გრძელი წარბები, არც თუ დიდი შავი თვალები, პატარა კეხიანი ცხვირი, პატარა პირი, წვრილი მაღალი კისერი ღვთისმშობლის სახეს მიმზიდველს და შთაგონებულსა ხდის. ხელებისა და სახის ფერის გადმოსაცემად გამოყენებულია ქართული მინაქრებისათვის დაშახასიათებელი ღვინის ფერი. შესამოსელის ნაკეცები პირობითად, მაგრამ მკვეთრად გადმოსცემს სამოსით დაფარული სხეულის ნაკვეთებს. ნაკეცების ნახატი რიტმულია, არსად არ ირღვევა, იგრძნობა სტილიზაციის აშკარა ტენდენცია.

ღვთისმშობლის ქვემოთ მოთავსებულია პეტრე მოციქულის გამოსახულებიანი მედალიონი (სურ. 68). პეტრე ტრადიციული სახითაა წარმოდგენილი: ჭაღარა თმა, წარბები, მოკლე, ოდნავ ხვეული თმა გადმოცემულია ბაცი ცისფერი სმალტით. მწვანე შარავანდს უსწორო მოწითალო-აგურისფერი კონტური შემოუყვება. აცვია თეთრკლავიანი კვართი. მისი ჰიმატიონი მსუყე ულტრამარინის ტონისაა. მარჯვენა ხელის სამი თითით მკერდის წინ აკურთხებს, მარცხენაში კი თეთრი გრაგნილი უჭირავს. პეტრე ოდნავ ირიბადაა გამოსახული, ოდნავ განზუა გაწეული. სახეზე მკვეთრად გამოიყოფა დიდი შავი თვალები, რაც მის სახეს სიმკაცრის იერს ანიჭებს.

ქრისტე წარმოდგენილია ფასში (სურ. 67). სტილითა და შეფერადებით ქრისტეს გამოსახულებიანი მედალიონი, ტრიპტიქონის მარცხენა ფრთის ქვედა მარცხენა კუთხეში მოთავსებულ ღვთისმშობლისა და იოანე ნათლისმცემლის გამოსახულებებს უახლოვდება. ქრისტე მარჯვენა ხელის სამი თითით აკურთხებს მკერდის წინ, მფარველ მარცხენაში ძვირფასი თვლებით შემკული, ყვითელყვდიანი დაკეცილი წიგნი უჭირავს. აცვია თეთრკლავიანი ცისფერი კვართი და ულტრამარინისფერი ჰიმატიონი. ქრისტეს ცისფერი შარავანდი მოწითალო-აგურისფერი კონტურითაა შემოხაზული. შარავანდში ჩახაზულია ძვირფასი ქვებით შემკული თეთრი სმალტის ჯვარი.

ქრისტეს შავი ხშირი თმა აქვს და გაყოფილი მოკლე შავი წვერი. მაღლა აზიდული შავი წარბები, მსხვილი კეხიანი ცხვირი, სხვადასხვა სიმაღლეზე დაყენებული შავი თვალები ქრისტეს სახეს მკაცრ გამომეტყველებას (მაცხოვარი „მრისხანე თვალი“) ანიჭებს. სამოსის ნაკეცები სქემატურადაა შესრულებული, კვართი მკერდზე ირიბი შტრიხებითაა გაწყობილი. სახის კონტური გადმოცემულია განზოგადებულად. ალაგ-ალაგ ნახატი იმდენად თავისუფალია, რომ არეულ შთაბეჭდილებას ტოვებს.

ქრისტეს გამოსახულების ქვეშ წარმოდგენილია მათე მახარებელი (სურ. 69), თავი ოდნავ მარცხნივ მოუბრუნებია. მარჯვენა ხელის სამი თითით მკერდის წინ აკურთხებს. მფარველ მარცხენაში ძვირფასი თვლებით შემკული ყვითელყვდიანი დაკეცილი წიგნი უჭირავს. აცვია ბაცი წითელი კვართი და ულტრამარინისფერი ჰიმატიონი. მისი მუქი მწვანე შარავანდი ჩასმულია მოწითალო-აგურისფერ კონტურში. მახარებელი მოხუცია, თავს უმშვენებს ხშირი თეთრი თმა; სახეს — გრძელი ხშირი ხვეული წვერი. ყვრიმალეები მკვეთრადაა გამოწეული, სახის ოვალი წაგრძელებულია, ცხვირი კეხიანი აქვს, შავი თვალები ჭაღარის ბაცი ცისფერი სმალტის კონტრასტულია.



იქვე, ქვედა კუთხეში მოთავსებულია პავლე მოციქულის გამოსახულებიანი მედალიონი, ქართული წარწერით. ეს მინაქარი (სურ. 72) XIX საუკუნის რუსული ნამუშევარია.

მარცხენა ფრთის მოჭედბეჭდვის ქვედა ნაწილის ცენტრშია ქრისტეს გამოსახულებიანი მედალიონი (სურ. 82), რომელიც ძლიერ დაზიანებულია — განსაკუთრებით სახის მარცხენა მხარე. აქ მინაქარი ამოცვენლია. ქრისტე წარმოდგენილია ფასში, მარჯვენა ხელის სამი თითით მკერდის წინ აკურთხებს, მარცხენაში უჭირავს ძვირფასი ქვებით შემკული ყვითელყდიანი დაკეცილი წიგნი. აცვია თეთრკლავიანი ცისფერი კვართი და ულტრამარინისფერი პიმატიონი. ცისფერი შარავანდი ჩასმულია მოწითალო-აგურისფერ კონტურში. ხშირი შავი თმა, მოკლე შავი წვერი, შავი შეერთებული წარბები, ფართო სახე, მკვეთრად მოხაზული ყვრიმალეები ქრისტეს სახეს სიმკაცრეს სძენს. ნაკეციები განზოგადებული ნახატითაა გადმოცემული, მომრგვალებულია. სახის ნაკეთები გადმოცემულია თავისუფლად, ლამაზად. მედალიონის ზედაპირზე შეინიშნება ნასერტები, რომლებიც საგანგებოდ არაა მოპრიალელებული.





ამავე ფრთის მარცხენა კუთხეში წარმოდგენილია იოანე ღვთისმეტყვე-
ლი (სურ. 71). სტილით, შესრულების ტექნიკითა და შეფერადებით იგი პეტ-
რესა და მათეს გამოსახულებათა ჯგუფს ეკუთვნის. თავი მარჯვნივ აქვს
მიბრუნებული. მარჯვენა ხელი მკერდის წინ გაუწვდია, მფარველ მარცხე-
ნაში ძვირფასი ქვებით შემკული წითელყდიანი დაკეცილი წიგნი უჭირავს.
აცვია ფირუზისფერი კვართი და ულტრამარინისფერი ჰიმატიონი. იოანე მო-
ხუცია. მალალი, გამოწეული შუბლი, მელოტი თავი, საფეთქლებთან ჭაღარა
თმა, მომრგვალებული წვერი, დიდი შავი თვალები, წვრილი აზიდული
ჭაღარა წარბები, თხელი ცხვირი, გამოკვეთილი ყვრიმალეები, წვრილი კი-
სერი შესანიშნავად გადმოსცემენ მოაზროვნე ღვთისმეტყველს.

მოციქული ფილიპე ჭაბუკია, წარმოდგენილია ფასში (სურ. 75). მარ-
ჯვენა ხელის საში თითით მკერდის წინ აკურთხებს, მარცხენაში თეთრი
გრაგნილი უჭირავს. აცვია წითელკლავიანი ულტრამარინისფერი კვართი
და ბაცი ცისფერი ჰიმატიონი. ნაწილობრივ თმით დაფარული დაბალი შუბ-
ლი, ფართო სახე, გრძელი აზიდული წარბები, სწორი, მკვეთრად მოხაზუ-
ლი ცხვირი და ტუჩები, ჩასხმული კისერი ჭაბუკ მოციქულს ძალასა და მე-
ტყველ იერს ანიჭებს. მისი შარაყანდი მომწვანო მალაქიტისფერია, ჩასმუ-





ლია მოწითალო-აგურისფერ კონტურში. სახისა და ხელების ფერი გად-
მოცემულია მოყარდისფრო-ყვითელი სმალტით, იისფერი გადაჰკრავს.

ფრთის ზედა კუთხეში მოთავსებულია პავლე მოციქულის გამოსახულებიანი ახალი მედალიონი ქართული წარწერით და ეკუთვნის XIX საუკუნის მეორე ნახევარს. ამ მედალიონით შეცვლილია ძველი მინაქარი და მას არაავითარი მხატვრული ღირებულება არ გააჩნია.

მასხარებელი მათე (სურ. 69) მეორეაა წარმოდგენილი ამ ფრთაზე. სტილით, შესრულების მანერითა და შეფერადებით იგი ფასში წარმოდგენილ მოციქულთა გამოსახულების ჯგუფს ეკუთვნის (ფილიპე, პეტრე და სსხა). აცვია თეთრკლავიანი ბაცი ცისფერი კვართი და ულტრამარინისფერი პიმატიონი. მკერდის წინ მარჯვენა ხელის სამი თითით აკურთხებს, მფარველ მარცხენაში ძვირფასი თვლებით შემკული, ყვითელყდიანი წიგნი უჭირავს. ხშირი ჭალარა თმა, მომრგვალებული გრძელი ჭალარა წვერი, მალლა აზიდული ჭალარა წარბები, არცთუ დიდი, მკვეთრად მოხაზული ცხვირი, დიდი შავი თვალები, ხმელი პირისასე, მკვეთრი ყვრიშალები მა-

ხარებლის სახეს მკაცრ გამომეტყველებას ანიჭებს. ბაცი მომწვანო-მალაქიტისფერი შარავანდი მოწითალო-აგურისფერ კონტურშია ჩასმული.

ტრიბტიქონის მარცხენა ფრთის მინაქრის მედალიონები მარჯვენა ფრთის მინაქრის მედალიონის შესაბამისადაა განწყობილებული. პირველ მედალიონზე გამოსახული შუახნის მოციქული სიმონი (სურ. 77) მარჯვენა ხელის სამი თითით აკურთხებს მკერდის წინ, მარცხენაში თეთრი გრაგნილი უჭირავს. აცვია თეთრკლავიანი ულტრამარინისფერი კვართი და ცისფერი ჰიმნატიონი. ბაცი მწვანე ფერის შარავანდი შემოხაზულია მოწითალო-აგურისფერი კონტურით. მოციქულის ტიპის გამოსახვისათვის დამახასიათებელია: ფართო მრგვალი შუბლი, რომელსაც თხელი შავი თმა შემოუყვება. შავი აზიდული წარბები, მკვეთრი ყვრიმალეები, მოკლე მომრგვალებული შავი წვერი. სქემატურია ნაკეცების მოდელირება. კვართის ნაკეცები ირიბად არის დალაგებული.

ანდრია მოციქული წარმოდგენილია ჭალარამოსილ მოხუცად (სურ. 78). აცვია წითელკლავიანი ცისფერი კვართი და ულტრამარინისფერი ჰიმნატიონი. მარჯვენა ხელის სამი თითით აკურთხებს მკერდის წინ, მარცხენაში უჭირავს თეთრი გრაგნილი. მწვანე შარავანდი ჩასმულია მოწითალო-აგურისფერ კონტურში. ხშირი თეთრი თმა, აშლილი ჭალარა წვერი, მალა აზიდული ჭალარა წარბები, შავი გუგები, მსხვილი, მკვეთრად მოხაზული ცხვირი მოციქულის სახეს ექსპრესიულობას ანიჭებს. გარეგნული იერი იგი ძალიან წააგავს ილია წინასწარმეტყველის ტრადიციულ გამოსახულებას. ჭალარა თმა-წვერის გადმოსაცემად გამოყენებულია ბაცი ცისფერი სმალტა.





სიმონ მოციქული ამ ფრთაზე განმეორებითაა წარმოდგენილი შუახნის კაცად (სურ. 79). აღნიშნულ მედალიონზე თავი ოდნავ მარჯვნივ აქვს მიბრუნებული. სტილით, შესრულების მანერით, შეფერადებით მარჯვენა ფრთის იმ მინაქრის მედალიონებს უახლოვდება, რომლებზეც გამოსახული არიან პეტრე მოციქული, იოანე ღვთისმეტყველი და მათე მოციქული (სურ. 68). სიმონი მარჯვენა ხელის სამი თითით მკერდის წინ აკურთხებს, მარცხენაში თეთრი გრაგნილი უჭირავს. აცვია თეთრკლაეიანი ულტრამარინისფერი კვართი და ცისფერი პიმატიონი. მკვეთრი მწვანე შარავანდი შემოხაზულია მოწითალო-აგურისფერი კონტურით. სახის ტიპით იგი ზემოაღწერილი გამოსახულების (სურ. 77) მსგავსია.

მოციქული ლუკა წარმოდგენილია ფასში (სურ. 81), სტილითა და შესრულების ტექნიკით იგი ძალზე უახლოვდება ბოტკინის კოლექციაში დაცულ ლუკას გამოსახულებას, რომელზეც ჩვენ უკვე ვილაპარაკეთ. ლუკა შუახნისაა; შავი, ოდნავ ხვეული თმა, მოკლე, წაწვეტებული და ქვემოთკენ ორად გაყოფილი შავი წვერი, ფართო ყვრიმალები, ხშირი მოშვილდული წარბები შესანიშნავად გადმოსცემენ მოციქულის ტრადიციულ სახეს. მფარველ მარცხენაში ძვირფასი ქვებით შემკული ყვითელყვითანი დაკეცილი წიგნი უჭირავს. მარჯვენა ხელსაც წიგნს აშველებს. აცვია მარჯვენა სახელო-

ხე თეთრკლავიანი ხასხასა მწვანე კვართი და ულტრაშარინისფერი ჰიმატიონი. ხასხასა მწვანე შარავანდი შემოხაზულია მოწითალო-ყავისფერი კონტურით.

ქვემოთ, მარცხენა კუთხეში მოთავსებულია პეტრე მოციქულის გამოსახულება ხედალიონი (სურ. 80). შიდაპარს ქაოთული წარწერა აქვს. იესოულეებულია XIX საუკუნის მეორე ნახევარში და არავითარი მხატვრული მნიშვნელობა არ გააჩნია.

მარცხენა ფრთაზე, წარწერებს შუა, მოთავსებულია ქრისტე-პანტოკრატოს გამოსახულება (სურ. 82). აღსანიშნავია, რომ ამის ხათვლით, ქრისტეს გამოსახულებიანი ხედალიონი სამია მთელ ხატზე. საძივე გამოსახულება სტილისა და შესრულების ტექნიკის მიხედვით ერთნაირია სკრილბო დეტალებშიც კი. ისინი არამც თუ ერთ დროსაა, არამედ ერთ სამხატვრო სახელოსნოშია შექმნილი.

საოცხება ფრთის მარჯვენა კუთხეში დამაგრებულია იოანე ნათლისმცემლის გამოსახულებიანი ხედალიონი. ხათლისმცემელი ხელეგაწვდილი ლოცულობს. როგორც ზემოთ აღვნიშნეთ, ეს გამოსახულება ვედრების კომპოზიციის შემადგენელი ნაწილია (სურ. 83). იოანეს ჩაცმულობა ულტრაშარინისფერია, მწვანე შარავანდს შემოვლებული აქვს მოწითალო-აგურისფერი კოტიური. ტოადიციულია ნათლისმცემლის იკონოგრაფიული ტიპი: ხშირი შავი თმა, გრძელი შავი წვერი, შავი თვალები, შოგრძო კეხიანი ცხკირი. იოანე ღვთისმეტყველი შეოოდაა წაოშოდგენილი. აშჯერად იგი ფასშია, შაშის, როდესაც მარჯვენა ფრთაზე მას თავი მარცხნივ აქვს მოხუნებული, სახის ნაკვთები ოოივე შემთხვევაში მსგავსია, ბევრი დეტალი შეოოდება. მაგრამ შეიძხივეა სხვაობაც. აღწერილ ხედალიონში იგი ჭალათშიანია წაოშოდგენილი, მეოოზე კი თმა მხოლოდ საფეთქლებზე აქვს შემოოჩენილი. აცვია ყვითელკლავიანი ბაცი ცისფერი კვართი და ულტრაშარინისფერი ჰიმატიონი. მარცხენა ხელში უჭირავს ძვირფასი ქვებით შემკული, ყვითელყდახი დაკეცილი წიგნი. მარჯვენა ხელს წიგნს აშველებს, მაგრამ ამ ხელის მტევანი ძალზე დაზიანებულია — შინაქარი მთლად აოცვეხილია. თავს ადგას მოწითალო-აგურისფერ კონტურში ჩასმული მწვანე შარავანდი.

იაკობ მოციქული წარმოდგენილია ფასში, შუა ხნისა (სურ. 84), აცვია თეთრკლავიანი წითელი კვართი და ულტრაშარინისფერი ჰიმატიონი. მარჯვენა ხელის სამი თითით მკერდის წინ აკურთხებს, მარცხენა ხელში თეთრი გრაგნილი უჭირავს. სახე ნაწილობრივ დაზიანებულია. მწვანე შარავანდი მოწითალო-აგურისფერ კონტურშია ჩასმული.

ხახულის ტრიპტიქონის დეკორში განსაკუთრებული ადგილი უკავია ქრისტეს — „ყოვლისმპყრობელის“ — გამოსახულებიანი შინაქარის ოქროს ფირფიტას. იგი დამაგრებულია ხატის ბუდის მარცხენა კუთხეში. ხახულის კარედ ხატზე დამაგრებულ შინაქართა შორის ეს ხატი ზომით ყველაზე დიდია (8×7 სმ). იგი ისეა მოთავსებული, რომ ძალაუნებურად იპყრობს მნახველის ყურადღებას. პირველ რიგში, საყურადღებოა ის გარემოება, რომ ქრისტეს თავი და მისი მაკურთხეველი მარჯვენა ხელი მიმართულია ღვთისმშობლის ხატისაკენ (ხატის ბუდისაკენ). ჩანს, რომ ეს შინაქარი მოთავსებულია მისთვის საგანგებოდ დამზადებულ ასიმეტრიულად მდებარე ბუდეში. ამ გარემოების მეშვეობით შინაქარი გამოიყოფა ტრიპტიქონის შინაქარულ გამოსახულებათა საერთო კომპოზიციიდან მოჭვდილობაზე, რომელსაც საფუძვლად სიმეტრიის პრინციპი უდევს. ამას გარდა, ვედრების ტიპის ღვთისმშობლის გამოსახულება თავისი შინაარსით მოითხოვს ქრისტეს გამოსახულებასაც, ვისკენაცაა მიმართული ვედრება. სავსებით სწორი გახლდათ დ. პ. გორდევი, როდესაც დაუპირისპირდა ნ. პ. კონდაკოვის



აზრს, რომ თითქოს ეს მინაქარი „შემდეგ“ ჩასვეს მოჭედებლობაში. მინაქარის ეს ხატი შედის სახელის ტრიბტიქონის მინაქართა ძირითად ნაკრებში და იდეურად უკავშირდება ვედრების ტიპის ღვთისმშობლის ცენტრალურ ხატს.

როგორც ვთქვით, ქრისტე (სურ. 86) წარმოდგენილია „ყოვლისმპყრობლად“ (პანტოკრატორის ტიპისა), ოდნავ მარჯვნივ გაწეული მარჯვენა ხელის სამი თითით აკურთხებს, მარცხენა ხელში უჭირავს ძვირფასი ქვებით შემკული, ყვითელყვითელი დაკეცილი წიგნი. აცვია ყვითელკლავიანი ბაცი ცისფერი კვართი. ულტრამარინისფერი პიმატიონი თავისუფლად ეფინება სხეულს. თავს ადგას ფირუზისფერი კონტურით შემოხაზული ცისფერი შარავანდი.

შთამბეჭდავია სახის ოვალი. ქრისტეს სახისათვის დამახასიათებელია: მოშვილდული შავი წარბები, დიდი შავი გუგები, სწორი, მკვეთრად მოხაზული ცხვირი, ხშირი შავი თმა, ბოლოში გაყოფილი მოკლე შავი წვერი. თვალები, უკვე შემოთაც აღენიშნეთ, ღვთისმშობლისკენაა მიმართული. დიდი თეთრი გარსისა და შავი გუგების, ზეაზიდული წარბების მეშვეობით სახის გამომეტყველება პირქუში და მკაცრია. პირისაღებისა და ხელეების გადმოსაცემად გამოყენებულია პირისფერის თბილი ტონი ღვინის ელფერით, რაც სიმუქის შთაბეჭდილებას ქმნის. სამოსის ნაკვეთები გადმოცემულია მკაცრი, რიტმული ნახატით დაუნაწევრებლად.

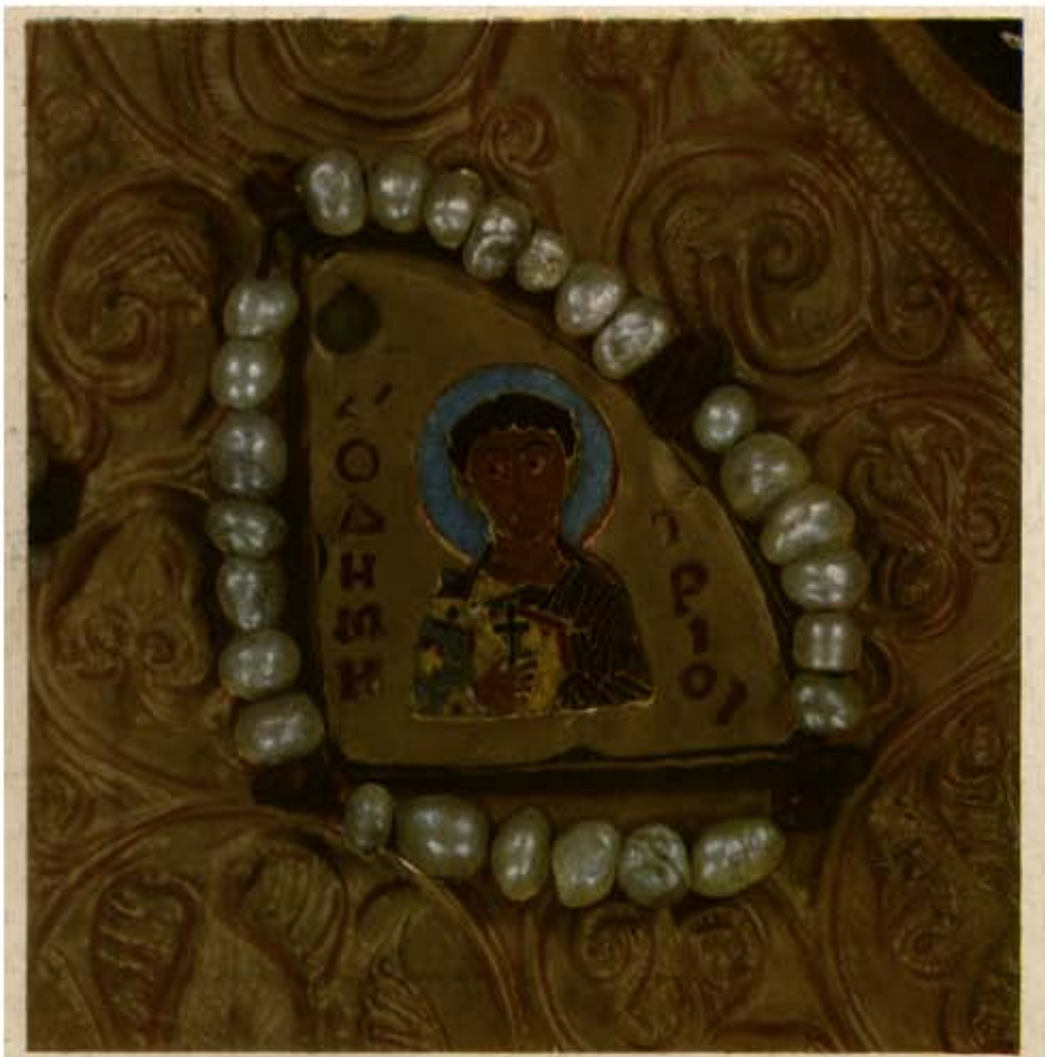
ქრისტე-პანტოკრატორის გამოსახულების სტილი და შესრულების ტექნიკა საფუძველს გვაძლევს იგი დავათარილოთ XII საუკუნის პირველი ნახევრის ქართული ხელოვნების ნაწარმოებად.

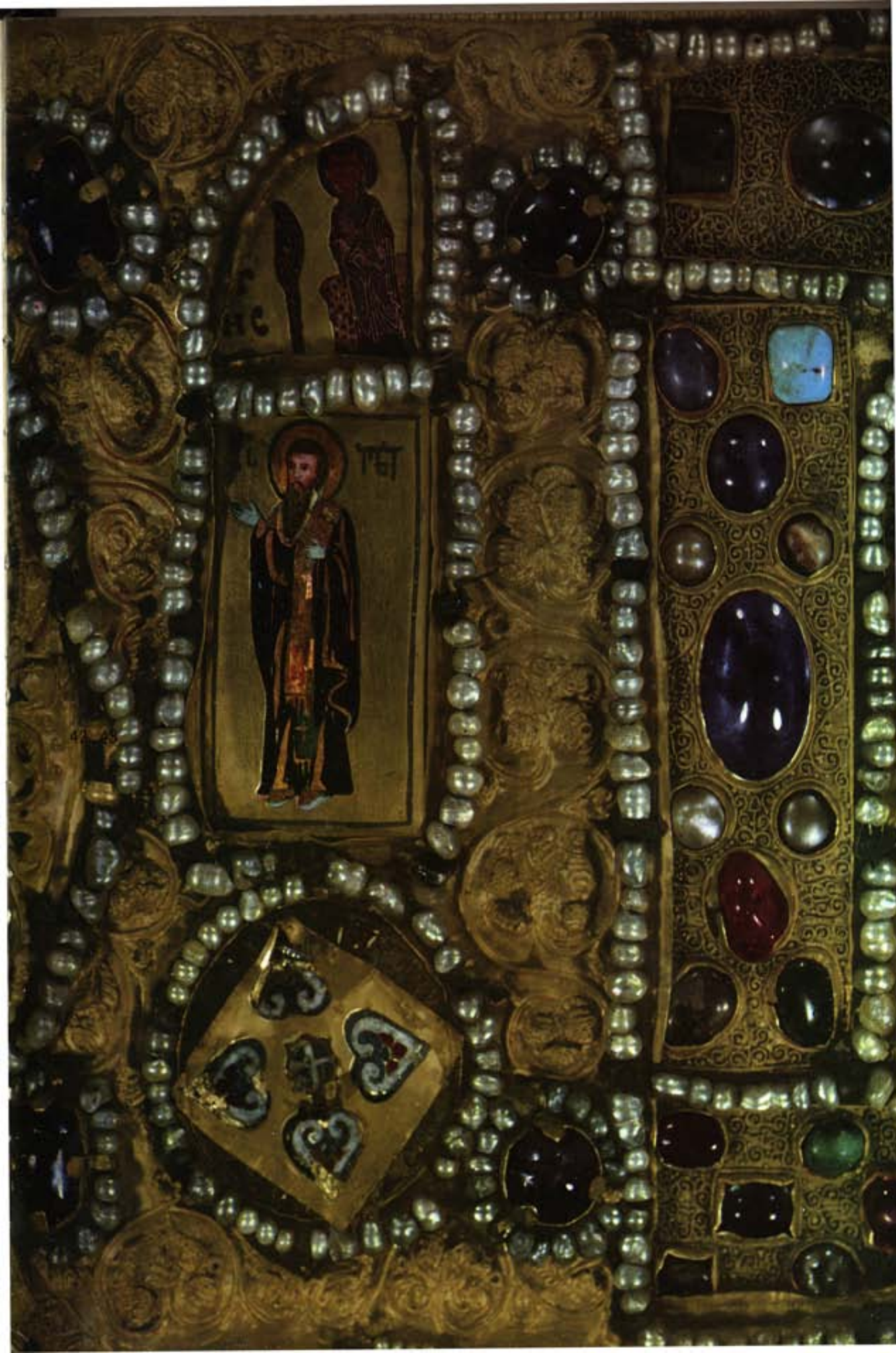


ტრიბტიქონის მოჭედებლობის შემკულობაში რელიგიური თემების ამსახველი მინაქრების გარდა, არანაკლები მნიშვნელობისაა სხვადასხვა ზომის დეკორაციული მინაქრები. ეს მინაქრები მოჭედებლობის ზედაპირზე განლაგებულია სიმეტრიულად, ერთ სიმაღლეზე, ამასთანავე ზომათა ურთიერთშეფარდება მკაცრად და დაცული, როგორც ტრიბტიქონის ფრთებზე, ასევე მისი ცენტრალური ნაწილის ზედაპირზეც. დეკორის ძირითადი მოტივი ჯვარია. იგი მთლიანი, დაუნაწევრებელი ორნამენტული ფორმისაა და ისეთნაირად გამოიყურება კარედი ხატის მოჭედებლობის ორნამენტირებულ ზედაპირზე, რომ მხატვრული დეკორის საერთო სისტემაში მხატვრის თავდაპირველი ჩანაფიქრის ორგანულ რგოლს წარმოადგენს. ყველა ეს დიდი მინაქრის დეკორაციული ჯვარი მისთვის თავდაპირველად დამზადებულ ბუდეში ძვეს. ჯვრების სიდიდე მკაცრად შეთანხმებული ორნამენტის ნახატთან და მოსაჭედ ზედაპირთან. ტრიბტიქონის ფრთებზე, სწორედ იქ, სადაც ორნამენტი შედარებით დიდი მასშტაბის და უფრო მაღალი რელიეფისაა, განლაგებულია მსხვილი დეკორაციული ჯვრები. შუა ნაწილში კი, რომლის ორნამენტი უფრო მცირეა და რელიეფი უფრო დაბალი, ქვედა კუთხეებში მოთავსებულია ორი მომცრო ზომის რელიეფური ჯვარი; კამარის კუთხეებში ჯვრისებურად განლაგებულია მინაქრის ოთხი წვეთისებური პატარა ბალთა, რომელთა ცენტრშიც ჩადგმულია მინაქრის რომბისებური პატარა ბალთა (სურ. 87, 88). მარჯვენა მხარის წვეთისებური ზედა და ქვედა ბალთები დაზიანებულია, ხოლო მარცხენა მხარეს მარჯვენა და ქვედა ბალთა დაკარგულია და შეცვლილია ქვებით. ბალთების ორნამენტული დეკორი მეორდება. სტილიზებული მცენარეული ორნამენტი თეთრი სმალტითაა შესრულებული — მუქი ცისფერი სმალტის ფონზე. ტრიბტიქონის ცენტრალური ნაწილის ქვედა ჩარჩოზე სიმეტრიულადაა განლაგებული ორი პატარა ჯვარი, ისინი შედგენილია მი-



ნაქრის სამკუთხა ბალთებისაგან, ცენტრში მოთავსებულია მსხვილი ქვა. ბალთების კუთხეებში მოთავსებულია თეთრი სმალტით შესრულებული სტილიზებული ფოთოლი. მის შიგნიდანაა მწვანე სტილიზებული ყლორტი ღამაში ყვავილით. ერთ მათგანზე ზედა ბალთა, მეორეზე კი — მარცხენა შეცვლილია XIX საუკუნის შუა წლებში დამზადებული რუსული ბალთებით. ქვედა ჩარჩოზე, ბასილ მღვდელმთაფრის გამოსახულების ქვეშ (XIX საუკუნის შუა წლების რუსული ნამუშევარი) მოთავსებულია მინაქრის რომბისებური ბალთა, მასზეც იგივე ორნამენტია, როგორც ზემოაღნიშნულ ჯვრებზე. ხატის ბუდის ოთხივე მხარეს ძველად დამაგრებული ყოფილა კვადრატული ფორმის ოთხი მინაქრის ბალთა, დაფარული სტილიზებული მცენარეული ორნამენტით. ერთ-ერთი მათგანი ზედა მარჯვენა მხარეზე დაკარგულია. ნახატი





და ფორმით ყველა ბალთა ერთნაირია, ეკუთვნის ხატის თავდაპირველ დეკორს. სტილითა და შესრულების მანერით ყველაზე საინტერესოა აქურული დეკორაციული ბალთა.

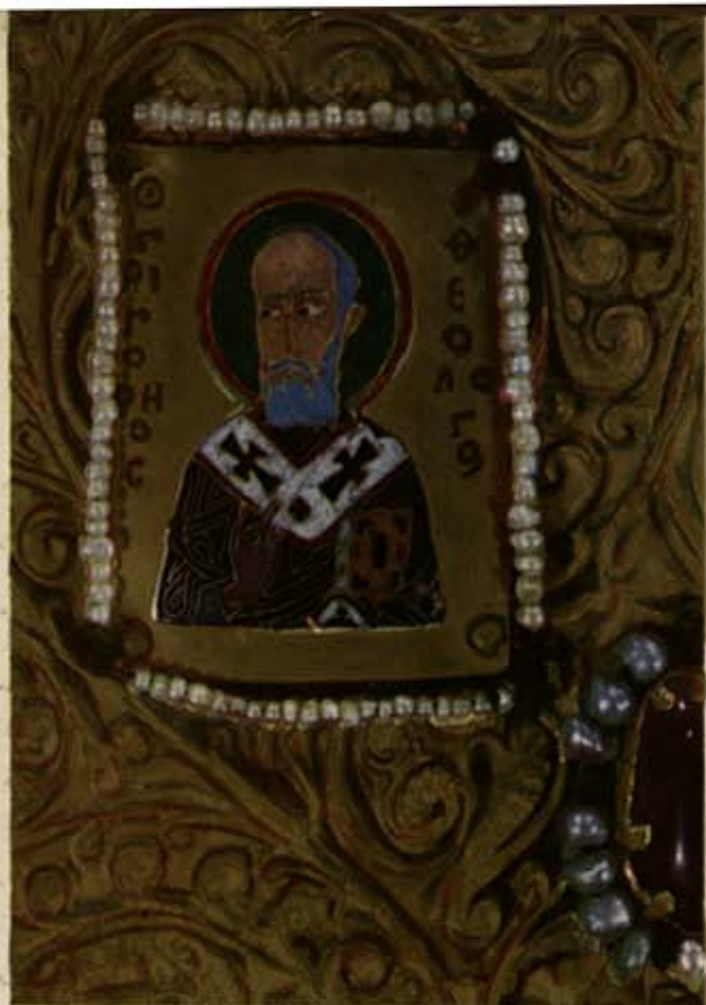
მარცხენა ფრთაზე, ზემოთ ჩადგმულია ოქროს ფირფიტა. მის ცენტრში მოთავსებულია XII საუკუნის შუა წლებში დამზადებული ქვებით შექმული ოქროს ფილიგრანული ჯვარი (სურ. 89). კუთხეებში მოთავსებულია ორნამენტული, ზემოაღწერილი ნახატისა და შეფარდების მსგავსი სამკუთხა ბალთები. აღსანიშნავია, რომ მთელი ფირფიტა ეკუთვნის ხატის პირვანდელ დეკორს. იგი მოთავსებულია მარჯვენა ფრთაზე დამაგრებული ჯვარცმის სიმალღუზე. ტრიპტიქონის დეკორს თითქოს აკვირვებებს ქვებით შემკული გრეხილური დეკორაციული ბალთა (ისიც პირვანდელ დეკორს ეკუთვნის), მოთავსებული ტრიპტიქონის შუა ნაწილზე, თაღის ქუსლის მარცხენა მხარეს (სურ. 91) და ორნამენტულად განლაგებული ფერადი ქვებით შემკული ორი ოქროს დეკორაციული ბალთა თაღის ქუსლის მარჯვენა მხარეს (სურ. 90). ე. წ. „სიონების“ ქვეშ, ტრიპტიქონის მარცხენა ფრთის შუა ნაწილის ქვედა ჩარჩოზე განლაგებულია XII საუკუნეში შესრულებული ორი მომცრო ზომის გრეხილური ბალთა.

ტრიპტიქონის მოჭედბლობის დეკორში წამყვანი ადგილი უკავია დიდ ჯვრებს, რომლებიც ზედაპირზე სიშეტრიულადაა განლაგებული მათთვის თავდაპირველად დამზადებულ ბუდეებში. მარჯვენა ფრთაზე ცენტრალური ადგილი უჭირავს დიდ ჯვარს (25×20 სმ). ჯვრის შუაგული და ბოლოები შემკულია ოქროს მრგვალი მედალიონებით. მედალიონის ცენტრში მოთავსებულია ოდნავ ამობურცული მინაქრის ერთნაირი ნახატის ბალთა, ირგვლივ ოთხკუთხა ტვიფრები შეესებულია მუქი მწვანე სმალტით (სურ 94). მსგავსი ტვიფრული და ტიხრული მინაქრები გვხვდება X საუკუნის ხობის ღვთისმშობლის ხატის გვირგვინზე. ჯვრის ზედა და მარჯვენა მკლავმა პირვანდელი სახით მოაღწია ჩვენამდე. ჯვრის მკლავების გადაჯვარედინების ადგილზე მდებარე ცენტრალური მედალიონის ბალთა, ძალზე დაზიანებულია. მარჯვენა და ქვედა მკლავებზე ბალთები ქვებითაა შეცვლილი. ამობურცული ბალთები შემკულია წითელი ჯვრებით თეთრ ფონზე.

ჯვრის მკლავებს ზოლად შემოუყვება კონტური. ორნამენტი შესრულებულია ტიხრული მინაქრით, შედგება ერთიმეორის მონაცვლე ნახევარწრეებისაგან, რომელთა შიგნით ჩასმულია წითელი სამყურა მუქ-ცისფერ ფონზე, კარგადაა შემორჩენილი ორნამენტული დეკორი. ჯვრის ბოლო და მარცხენა მკლავის ზედა ნაწილზე კი პირვანდელი დეკორი სრულიად წაშლილია. რაც შეეხება ჯვრის მკლავებს, აქ სულ ამოცვნილია მინაქარი, რომლის მაგივრადაც ჩადგმულია ფორმას მისადაგებული, XIX საუკუნის რუსული ფერწერული მინაქრის ოქროს ფირფიტები.

დიდი დეკორაციული ჯვრის ქვემოთ მოთავსებულია ქვებით, შემკული, ფაქიზი გრეხილებით შესრულებული ოქროს ჯვარი (15×10 სმ). ეს ჯვარიც ძირითად დეკორს ეკუთვნის (სურ. 93). მარცხენა ფრთაზე ყურადღების ცენტრშია დიდი ფილიგრანული ოქროს ჯვარი (24,4×18,5 სმ). ეს ჯვარი მარჯვენა ფრთაზე მოთავსებული ჯვრის იდენტურია (სურ. 95). სიმართლე რომ ვთქვათ ფაქიზი ფილიგრანი ჯვარს მხოლოდ ფონად ემსახურება და მასზე მკაცრი სიზუსტითაა განლაგებული ძვირფასი ქვები; ჯვრის კონტურს ორი წყება მარგალიტის სხმული დაუყვება. მარგალიტის მძივები სხვადასხვა ზომისაა და განლაგებულია სიდიდის მიხედვით. ცენტრალური მედალიონი და ჯვრის მკლავების ბოლოების ოთხი მედალიონი შედგება ფერადი ქვების ბრტყელი ფირფიტებისაგან. ისინი ირგვლივ შემოუყვებიან ბუდეში ჩასმულ, დაუმუშავებელ დიდ ქვას. ჯვრის მკლავები





5



6



შემკულია ძვირფასი ქვებით, რომელთა შორისაც გამოიყოფა ორმწკრივად განლაგებული ნახევარმთვარისებური ფორმის მსხვილი ზურმუხტები.

ზემოაღწერილი ჯვრის ქვემოთ ძვეს მინაქრის დეკორით დაფარული ტომკლავიანი ჯვარი (15×14 სმ). ჯვრის თითოეული მკლავი დამზადებულია ცალკე, თანაბარი ზომისაა და ძალზე მოხერხებულადაა შეერთებული მედალიონით, რომელშიც ჩადგმულია დიდი ქვა (სურ. 96). ჯვრის ზედაპირი მთლად დაფარულია ჭადრაკული ორნამენტით, დიდი ზომის ჯვრებისაგან ორ მწკრივად შედგენილი სმალტის თეთრ ფონზე. მსხვილ ჯვრებს რვაკუთხა ფორმა აქვთ, მათ შორის განლაგებულია პატარა ზომის მწვანე ჯვრები, რომელთა ბოლოები ირიბადაა ჩაჭრილი, ორნამენტირებულია თეთრი ფოთლის ფონზე წითელი ყვავილებით, ფოთოლი კი მოცემულია მუქი ცისფერი სმალტის ფონზე.

ტრიპტიქონის შუა ნაწილის მარჯვენა კუთხეში მოთავსებულია დეკორაციული ჯვარი (17×11,5 სმ). ცენტრში ჩადგმულია ქრისტეს მკვდ-ჯევითა გამოსახულებიანი მედალიონი (სურ. 97). ჯვრის მკლავების ორნამენტაცია ერთმანეთის იდენტურია; თეთრი სმალტის ფონზე ორმწკრივად

