

გაზეთი ბეჭდის, „ვერსიას“ ერთი

# ვერსია

ფასი 50 თეთრი



ორშაბათი

ოთხშაბათი

პარასკევი

№119 (1014) 3 - 4 დეკემბერი, 2014 წელი

შესაძლებელია თუ არა საქართველოში ხარისხიანი განათლების მიღება მაღალი ტარიფების გარეშე

გვ. 6-7



EAST EUROPEAN UNIVERSITY

www.eeu.edu.ge

## „თელასის“ სკანდალი

რაცომ ითიშება დენი თბილისში

გვ. 3-4

„ძაღიან ადვილია მამუკა ხაზარაძისკენ თითის გაშვერა, მაგრამ რეაღურად, ის არაფერ შუაშია!“

„ვერსიამ“ „თეცისა და „თედასის“ ხედმძღვანელების სკანდალური წერილები მოიპოვა

შურნალისტური მოკვლევა

სქამა, რომლითაც დავით ბაქუაშვილმა თბოელექტროსტანდარტი ხელში ჩაიგდო

### „სააკაშვილმა ოთხ „კანონიერ ქურდს“ საქართველოში არაულობის მოწყობა სთხოვა“

რას პასუხობს არასამთავრობო ორგანიზაციის ბრძედებს გივი თარგამაძე და რა კავშირი აქვს „კრიმინალურ ავტორიტეტ“ ქუხიდავას ციხეების ბუნტთან

გვ. 5



### გორგონია

შეხვედობა რამთნთი

ვიკარეარკავს „გორგონიაში“ მსოფლიო ბრანდის „განდის“ ახალი საღებავები უკვე ხელმისაწვდომია

გვ. 7

საყდრისი-ყარაღიანის ობიექტზე აღჩეულ ხანაში ოქროს კვალი არ ჩანს?!  
გვ. 9

ირაკლი სენიაშვილი: „არაფრის დამაღვანს ვაპირებ“



როგორ უმდის საქართველოს ხედისუფდება ხელს უკრაინაში თანამდებობებზე ქართველების დანიშვნას

გვ. 4

### სასჯელი ხაბის ქურდობისთვის

როგორ შეეცნეს გიგა ბოკერიას ახლობლის დანაშაუდი გოდიათ გოგას და რაცომ კვეთს ყოფიდი პატიმარი უზარმაზარ ხაფს პატიმარქის კურთხევით

პატიმარის დღიური



გვ. 10









# შესაძლებელია თუ არა საქართველოში ხარისხიანი განათლების მიღება მაღალი ტარიფების გარეშე

„მიღე თანამედროვე პრაქტიკული ცოდნა საქართველოში!“ — აღმოსავლეთ ევროპის სასწავლო უნივერსიტეტის ეს სლოგანი მხოლოდ ფრთხილად ფრაზა როდია — უმაღლესი დონის პროგრამები, მაღალკვალიფიციური აკადემიური პერსონალი, გაცვლითი პროგრამები უცხოურ უნივერსიტეტებთან, თანამედროვე ტექნოლოგიებით აღჭურვილი მატერიალურ-ტექნიკური ბაზა, სამეცნიერო კონფერენციები, ნაშრომებისა თუ ჟურნალების პრეზენტაციები, ქართული თუ უცხოელი სტუმრის მიღება, სხვადასხვა მნიშვნელოვანი თარიღისთვის გამართული საღამოები, გასვლითი ღონისძიებები სტუდენტებისათვის — ეს ის აქტივობებია, რომელთა დამსახურებით სტუდენტური ცხოვრება გაცილებით საინტერესო, სწავლის პროცესი კი, სასიამოვნო ხდება. უნივერსიტეტში ყველა პირობაა შექმნილი ხარისხიანი განათლების მისაღებად. აღმოსავლეთ ევროპის სასწავლო უნივერსიტეტის რექტორი **დავით ჩიჩქაძე** იმპრინტში აცხადებს, რომ სახელმწიფო გრანტთან გათანაბრებული ტარიფების ფონზე, მათ შეძლეს, შეეცვალებოდა მოსაზრება, რომ თითქოს საქართველოში მაღალი ხარისხის განათლების მიღება ბევრისთვის ხელმისაწვდომი არ არის.



## აღმოსავლეთ ევროპის სასწავლო უნივერსიტეტი — პრაქტიკული ცოდნა დასაქმებისათვის!

— აღმოსავლეთ ევროპის სასწავლო უნივერსიტეტმა დაარსების დღიდან დაანგრია სტრუქტურა იმის შესახებ, თითქოს საქართველოში ხარისხიანი განათლების მისაღებად აუცილებელია განსაკუთრებულად მაღალი ტარიფები. ჩვენს უნივერსიტეტში სწავლის საფასური სახელმწიფო სასწავლო გრანტთან გათანაბრებულია. გადასახადი ოდნავ განსხვავებულია მაგისტრატურაში, თუმცა ეს უმნიშვნელოა სწავლებისა და განათლების იმ ხარისხის ფონზე, რომელსაც უნივერსიტეტი სტუდენტებს სთავაზობს.



— **თქვენი უნივერსიტეტის მისიაა თუ დავედრობით, ამ უნივერსიტეტში სტუდენტი ევროპულ განათლებას იღებს. რა იგულისხმება „ევროპულ განათლებაში“, მხოლოდ ხარისხი?**

— ევროპის 29 ქვეყნის უმაღლეს განათლებაზე პასუხისმგებელმა მინისტრებმა, 1999 წლის 19 ივნისს, ხელი მოაწერეს ბოლონის დეკლარაციას და გამოახატეს საერთო მზადყოფნა, მონაწილეობა მიეღოთ უმაღლესი განათლების ერთიანი ევროპული სივრცის ჩამოყალიბებაში. ამჟამად ბოლონის პროცესში ჩართულია ევროპის 46 ქვეყანა. მოგვხსენებთ, საქართველო აღნიშნულ პროცესს შეუერთდა 2005 წელს. შესაბამისად, საქართველო შეუერთდა ყველა იმ გადაწყვეტილებას, რომელიც მიღებულია ბოლონის პროცესის დოკუმენტების სახით და რაც, უპირველეს ყოვლისა, განაპირობებს განათლების ხარისხის ევროპული სტანდარტების უზრუნველყოფას. სწორედ რომ, აღნიშნულ სტანდარტს კენსწრაფვა და მაქსიმალურად მიახლოება არის მიზანი, როდესაც ჩვენ ვსაუბრობთ ევროპულ განათლებაზე. აღსანიშნავია ისიც, რომ ევროკომისიის ექსპერტი განათლების საკითხებში ქ-ნ ირინა დარჩია გახლავთ უნივერსიტეტის პრორექტორი. უნივერსიტეტს როგორც საერთაშორისო ურთიერთობების მიმართულებით, ასევე დარგობრივი სპეციალიზაციების მიხედვით, ჰყავს ძალიან გამოცდილი და მაღალი კვალიფიკაციის მქონე სპეციალისტები, სასწავლო პროცესი მიმდინარეობს ევროპული სტანდარტის მიხედვით დამუშავებული პროგრამებით და ამიტომაც არის, რომ საერთაშორისო უნივერსიტეტებს, ძირითადად, არ გააჩნიათ არანაირი პრობლემა ჩვენთან თანამშრომლობისა, ჩვენს მიერ მინიჭებული კრედიტების აღიარებისა, მაგალითისთვის, ჩვენი პარტნიორები არიან დიდი ბრიტანეთისა და აღმოსავლეთ ევროპის ქვეყნების უნივერსიტეტები.

— **და რა არის ის მთავარი მიზეზი, რის გამოც აბიტურიენტებმა არჩევანი მაინცდამაინც აღმოსავლეთ ევროპის უნივერსიტეტზე უნდა შეაჩერონ?**

— მოდი, ასე ვთქვათ, რა ძირითადი კრიტერიუმებით უნდა გამოირჩეოდეს უმაღლესი განათლების დაწესებულება, სადაც შესაძლებელია ხარისხიანი განათლების მიღება, ესენია:

1. თანამედროვე და მაღალი სტანდარტის მქონე სასწავლო პროგრამები;
2. მაღალკვალიფიციური პერსონალი;
3. გამართული სასწავლო პროცესი;
4. განვითარებული და კომფორტული ინფრასტრუქტურა;
5. საერთაშორისო კონტაქტები, რომელიც სტუდენტს საშუალებას მისცემს, ეზიაროს უცხოელი სპეციალისტების გამოცდილებას, როგორც საკუთარ უნივერსიტეტში, ასევე დაბრკოლებების გარეშე (უნივერსიტეტის ხელშეწყობით) შეეძლოს საერთაშორისო ქვეყნების უნივერსიტეტებში გამგზავრება;
6. (და რაც ძალიან მნიშვნელოვანია) სწავლის დასრულების შემდეგ კურსდამთავრებულს ჰქონდეს დასაქმების კონკრეტული პერსპექტივა.

ყველა ზემოთმოყვანილ კრიტერიუმს აღმოსავლეთ ევროპის სასწავლო უნივერსიტეტი სრულად აკმაყოფილებს, მე მოგახსენებ ჩვენი უცხოელი პარტნიორი უნივერსიტეტების შესახებ და აქვე აღვნიშნავ, რომ ახლახან ჩვენი ორი სტუდენტი გაემგზავრა ბრიტანეთში სწავლის გასაგრძელებლად, ერთი ლონდონის ბიზნესისა და ფინანსების სკოლაში (LSBF), მეორე — ლონდონის კომერციის სკოლაში (LSC) და თითოეულმა მათგანმა მიიღო საუნივერსიტეტო სტიპენდია 6500 ფუნტისა და 5300 ფუნტის ოდენობით.

— **რაც შეეხება უცხოელ პარტნიორებს, კონკრეტულად რომელ უნივერსიტეტებთან თანამშრომლობს აღმოსავლეთ ევროპის უნივერსიტეტი?**

— ჩვენი პარტნიორები არიან ლონდონის ბიზნესისა და ფინანსების სკოლა (LSBF), ლონდონის კომერციის სკოლა (LSC), ავსტრიის პედაგოგიური უნივერსიტეტი (PHO), კასტანტას „ანდრეი საგუნას“ უნივერსიტეტი (რუმინეთი), ტურინის უნივერსიტეტი (ლატვია), შავი ზღვის აუზის ქვეყნების უნივერსიტეტებს შორის თანამშრომლობის ქსელი UNIVER SEA. NET, რომლის ფარგლებში ვთანამშრომლობთ თურქეთისა და მოლოდოვის უნივერსიტეტებთან, ამჟამად მიმდინარეობს მოლაპარაკება ევროპის რამდენიმე წამყვან უნივერსიტეტთან. მოლაპარაკებაში ვგულისხმობ შეთანხმებას იმ დეტალების შესახებ, რა პრივილეგიებით ისარგებლებენ სტუდენტები ჩვენი მომავალი საპარტნიორო ურთიერთობებით. მუდმივი ურთიერთობა გვაკავშირებს აღმოსავლეთ ევროპის ქვეყნების საელჩოებთან, განსაკუთრებით მჭიდრო ურთიერთობა გვაქვს ჩეხეთის საელჩოსთან. ჩეხეთის პარლამენტის განათ-

— **დასაქმების პერსპექტივას სტუდენტებს როგორ უქმნის?**

— უნივერსიტეტის ხარისხის დამადასტურებელი აუცილებელი პირობა გახლავთ ის, თუ რამდენად ზრუნავს უნივერსიტეტი სტუდენტის მომავალზე, მის დასაქმებაზე. ჩვენ გვყავს უკვე 60-ზე მეტი პარტნიორი ორგანიზაცია როგორც სახელმწიფო უწყებებიდან, ასევე საჯარო სექტორიდან, მათ შორისაა: სასაქონლო-სამშენებლო სამინისტრო, სინაგან საქმეთა სამინისტრო, საქართველოს უზენაესი სასამართლო, საქართველოს ადვოკატთა ასოციაციის სასწავლო ცენტრი, იურიდიული დახმარების ბიურო, დასაქმების ასოციაცია, ეიჩარ გილდის პრეზიდენტი თავად გახლავთ ჩვენი უნივერსიტეტის პროფესორი, ადამიანური რესურსების ეროვნული ასოციაცია, არაერთი საადვოკატო ბიურო, იურიდიული, სამენარმეო, საფინანსო და დეველოპერული კომპანია. ჩვენთან ასწავლიან ის კვალიფიციური კადრები, რომლებიც ამავე დროს, არიან მოქმედი პრაქტიკოსები, რომელთა ხელშიც ჩვენი სტუდენტები მომავალში ყალიბდებიან სპეციალისტებად. მიმდინარე პერიოდშიც სტუდენტები გადაინსტრუირდებიან როგორც საჯარო, ასევე კერძო დაწესებულებებში. ამასთანავე, წარმატებული სტუდენტები დასაქმდებიან საუნივერსიტეტო სივრცეში, ერთი მაგისტრანტი უკვე გახდა უნივერსიტეტის თანამშრომელი. ამჟამად იქმნება სისტემა, რომელიც ეფექტურად დაარეგულირებს მოთხოვნა-მიწოდებისა და კომუნიკაციის საკითხებს უნივერსიტეტსა და დასაქმებულს შორის.

— **აცხადებთ, რომ თქვენს უნივერსიტეტში მაღალი სტანდარტების პროგრამებია. სხვა უნივერსიტეტებისგან განსხვავებული რომელია და ასევე, რომელია ყველაზე მოთხოვნილი სპეციალობა?**

— ჩვენი სტრატეგია ასეთია — განათლების ხარისხი და ის სპეციალობები, რომელიც მოთხოვნილია დასაქმების ბაზარზე. მაგალითისთვის, დაეინყთო მაგისტრატურით: საქართველოში არ არსებობდა საშუალება, მიგელო აკადემიური განათლება ადამიანური რესურსების მართვის მიმართულებით. ჩვენ გავხსენით, პირველად საქართველოში, ადამიანური რესურსების სამაგისტრო პროგრამა, რომელსაც ახორციელებენ მაღალკვალიფიციური სპეციალისტები,



ლების კომიტეტის დელეგაცია უკვე ესტუმრა ჩვენს უნივერსიტეტს და დაგეგმილი გვაქვს, უფრო მეტად გავაღრმავოთ ურთიერთობები ჩეხეთის წამყვან უნივერსიტეტებთან.

— **უცხოელ პარტნიორებთან ურთიერთობა, საქართველოში უცხოელი ლექტორების ჩამოყვანის შანსსაც იძლევა. თქვენს უნივერსიტეტში რომელი ქვეყნების კოლეგები კითხულობენ ლექციებს?**

— ამჟამად, მაგისტრატურის პროგრამებზე ყოველ სასწავლო სემესტრში ჩვენს სტუდენტებს სალექციო კურსს უკითხავენ ავსტრიის პედაგოგიური უნივერსიტეტის პროფესორი იან ბოემი, ამერიკის კენტუკის უნივერსიტეტის პროფესორი ტაირონი ბინეო. გარდა ამისა, იმართება საჯარო ლექციები უცხოელი სპეციალისტების მიერ, დაამუშავებულია ძალიან მნიშვნელოვანია საქართველოშივე ჰქონდეს საშუალება ჩვენს სტუდენტებს, ეზიარონ საერთაშორისო დონის უცხოელი სპეციალისტების გამოცდილებას.

მათ უმრავლესობას უცხოეთში აქვს მიღებული განათლება. გვაქვს განათლების კვლევებისა და ადმინისტრირების სამაგისტრო პროგრამა, რომელშიც ჩართულნი არიან როგორც უცხოელი კოლეგები, ასევე ქართველი სპეციალისტები, განათლების სფეროს მკვლევარები და მოქმედი ექსპერტები. გვაქვს ბიზნესის ადმინისტრირების საკმაოდ საინტერესო და განსხვავებული სამაგისტრო პროგრამა და, რა თქმა უნდა, სამართლის ერთ-ერთი გამორჩეულად მაღალი დონის სამაგისტრო პროგრამა აღიარებული სპეციალისტებითა და სპეციალიზაციით. გადავიდეთ საბაკალავრო პროგრამებზე, ჩვენი ერთგვარი სავიზიტო ბარათი სამართლის პროგრამაა გამორჩეული სპეციალისტებით, ასევე ბიზნესის ადმინისტრირებისა და ფინანსების პროგრამები, ჰუმანიტარული და სოციალური მიმართულებით სტუდენტებს ვთავაზობთ, ინგლისური ფილოლოგიის პროგრამას შესანიშნავი პერსონალით და ახლახან დავამატეთ საერთაშორისო ურთიერთობების პროგრამა, გა-



# აღმოსავლეთ ევროპის სასწავლო უნივერსიტეტი — პრაქტიკული სოფლა დასაქმებისათვის!

მორჩეული პროგრამის მაღალი სტანდარტით, შინაარსითა და სპეციალისტებით. გვაქვს ასევე ინგლისურენოვანი ბიზნესის ადმინისტრირების პროგრამაც. ისე გამოდის, პროგრამების შექმნა მინევეს, მაგრამ ეს რეალობაა და ვერ გავეცევით.

უნივერსიტეტის სტრატეგიის ერთ-ერთი ძირითადი მიმართულებაა სამეცნიერო კვლევების ხელშეწყობა და განვითარება. უნივერსიტეტმა გამოსცა სახელმძღვანელოები, მათ შორის დავით ბატონიშვილის სამართლის ინსტიტუტთან ერთად, რომლის ხელმძღვანელი ჩვენი ასოცირებული პროფესორი გახლავთ და ყოველწლიურად გამოცემით საერთაშორისო რეფერირებად ჟურნალს — „თანამედროვე სამართლის მიმოხილვა“, დამუშავების პროცესშია და მალე გამოიცემა რამდენიმე ახალი სახელმძღვანელო. ახლახან ჩავატარეთ საერთაშორისო სამეცნიერო კონფერენცია განათლების საკითხებზე, მონაწილეებს გადაეცათ შესაბამისი სერტიფიკატები. უნივერსიტეტში იმართება კულტურული, ზოგადსაგანმანათლებლო და შემეცნებითი ღონისძიებები, ამჟამად მიმდინარეობს სტუდენტური თვითმმართველობის არჩევნების პროცესი და თვითმმართველობის არჩევის შემდეგ, რასაკვირველია, იქნება კიდევ უფრო მეტი აქტივობა. უნივერსიტეტში ყველა პირობაა შექმნილი სტუდენტისთვის ხარისხიანი განათლების მისაღებად, მას არ უნევს დამატებითი თანხების გადახდა დაგვიანება/გაცდენაზე, დამატებითი გამოცდაზე გასვლისას (თუმცა ლიმიტირებულია და არის სპეციალური, არაფინანსური სანქციები), მთავარია, მან მიიღოს პროდუქტი, რაშიც ის თანხას იხდის ანუ ისწავლოს და მიიღოს ხარისხიანი განათლება. მოკლედ, ყველა გზას ვპოულობთ, რომ სტუდენტებმა ჩვენთან მიიღონ ხარისხიანი განათლება და ამისათვის მათ არ უნევთ ზედმეტის გადახდა. ეს ის ნიშაა, რომელიც ჩვენს უნივერსიტეტს უჭირავს და პოზიციის დათმობას არც მომავალში აპირებს.

## რუსულენოვანი პროგრამის მართვის დეპარტამენტის უფროსი აღმოსავლეთ ევროპის სასწავლო უნივერსიტეტის სასწავლო პროცესის შესახებ დანერგვით ინფორმაციას გვანდის:

— ამჟამად უნივერსიტეტი ახორციელებს აკრედიტებულ საბაკალავრო და სამაგისტრო პროგრამებს იურიდიულ, ბიზნესისა და ეკონომიკის და ჰუმანიტარულ და სოციალურ მეცნიერებათა ფაკულტეტებზე. უნივერსიტეტში ამჟამად ხორციელდება 12 საბაკალავრო და სამაგისტრო პროგრამა, მათ შორის ერთი ინგლისურენოვანი. მიუხედავად იმისა, რომ უნივერსიტეტი მეორე წელია ახორციელებს სტუდენტთა მიღებას, მან უკვე ღირსეული ადგილი დაიკავა ქართულ საგანმანათლებლო სისტემაში და ამჟამად 700-ზე მეტი სტუდენტი ჰყავს. უნივერსიტეტის პროგრამები აგებულია და სწავლების პროცესში გამოყენებულია, განათლების მეცნიერებების განვითარების უახლესი ვითარების გათვალისწინებით ჩამოყალიბებული მეთოდები და ტექნოლოგიები. კურსები, თეორიული ცოდნის გარდა, მოიცავს პრაქტიკულ კომპონენტებს.

საბაკალავრო პროგრამებში შეტანილია კვლევითი კომპონენტი, რათა სტუდენტს სწავლების პირველი საფეხურიდანვე გამოუმუშავდეს კვლევითი უნარ-ჩვევები და გაუადვილდეს მომდევნო საფეხურებზე (მაგისტრატურა, დოქტორანტურა) სწავლის გაგრძელება, სადაც კვლევითი ნაწილი გაცილებით მოცულობითია. მნიშვნელოვანია ისიც, რომ სწავლების ფორმა სამაგისტრო პროგრამებზე განსხვავებულია, მაგალითად, ბიზნესის ადმინისტრირების პროგრამაზე, სემესტრული ნაცვლად, ტრიმესტრული სწავლებაა. უნივერსიტეტის ხელმძღვანელობამ ეს გადაწყვეტილება მაგისტრანტების ინტერესებიდან გამომდინარე მიიღო — მათი უმრავლესობა მუშაობს და უნივერსიტეტსა და სამსახურს შორის უნევს დროსა და ენერჯის განაწილება. იმის გათვალისწინებით, რომ სასწავლო მასალაც საკმაოდ მოცულობითია, ტრიმესტრული სწავლებისას მაგისტრანტები, ხუთის ნაცვლად, სამ საგანს გადიან. სწავლის საერთო ხანგრძლიობა არ ეზრდება და სწავლება უფრო ეფექტურია. ლექციები კი საღამოს სა-

ათებში ტარდება, რათა მაგისტრანტებს მუშაობისთვისაც ხელსაყრელი პირობები შეექმნათ.

**აღმოსავლეთ ევროპის სასწავლო უნივერსიტეტში სასწავლო პროცესს წარმართავენ გამოცდილი, მაღალკვალიფიციური, უკვე ცნობილი მეცნიერები და პრაქტიკოსი სპეციალისტები — ზურაბ ძლიერიშვილი, ზვიად როგავა, ირინე ბოხაშვილი, ავთანდილ გავნიძე, ლილი ბიბლაშვილი, ირინე დარჩია, თამარ ზაალიშვილი, ლალი ბაქრაძე, ვარდიკო გვარჯალაძე, ნინო სოზაშვილი — ეს გახლავთ მცირე ჩამონათვალი იმ აკადემიური პერსონალისა, რომლებიც აღმოსავლეთ ევროპის სასწავლო უნივერსიტეტის სტუდენტებს საკუთარ ცოდნასა და გამოცდილებას უზიარებენ.**

უნივერსიტეტმა, გამოცდილი უკვე ცნობილი მეცნიერების გარდა, გადამწყვიტა, მოეწვია ახალგაზრდა მეცნიერები, რომლებმაც მსოფლიოს წამყვან უნივერსიტეტებში მოიპოვეს დოქტორის ხარისხი და დაბრუნდნენ საქართველოში. ჩვენი აზრით, ამ რესურსის გამოყენება ძალიან მნიშვნელოვანია. უნივერსიტეტში შექმნილია სტუდენტზე ორიენტირებული სასწავლო გარემო. უნივერსიტეტი გამოირჩევა საუკეთესო ინფრასტრუქტურით, უზრუნველყოფილია სასწავლო და სამეცნიერო საქმიანობისათვის აუცილებელი მატერიალურ-ტექნიკური რესურსით. კერძოდ, უნივერსიტეტში ფუნქციონირებს: ბიბლიოთეკა (სადაც ხელმისაწვდომია ყველა საავადმუშელო სახელმძღვანელო და ელექტრონული რესურსები); კომპიუტერული რესურს-ცენტრები (კომპიუტერებისა და ინტერნეტის თავისუფალი წვდომით), საკონფერენციო დარბაზი, სააქტო დარბაზი, შესაბამისად აღჭურვილი აუდიტორიები, აკადემიური და ადმინისტრაციული პერსონალის სამუშაო ოთახები, სპორტული დარბაზი, ბუფეტი. ძალიან მნიშვნელოვანია სამედიცინო დაზღვევა სტუდენტებისათვის და მათი ოჯახის წევრებისათვის.

## ზვიად როგავა — იურიდიული ფაკულტეტის ასოცირებული პროფესორი:

— ჩვენ წელს დავიწყეთ სამაგისტრო პროგრამის განხორციელება. მიუხედავად იმისა, რომ კურსდამთავრებული ჯერ-ჯერობით არ გვაყავს, სამართლის სამაგისტრო პროგრამაზე 80-მდე სტუდენტი მივიღეთ, რაც ერთ-ერთი ყველაზე მაღალი მაჩვენებელია საქართველოში. ეს ნიშნავს, რომ ჩვენ უნივერსიტეტს უკვე აქვს ნდობის საკმაოდ მაღალი ხარისხი. სამართლის სამაგისტრო პროგრამის სტუდენტები, ძირითადად, თსუ-ს კურსდამთავრებულები არიან. სამაგისტრო პროგრამა საკმაოდ განსხვავებულია. თავად სტუდენტი ახდენს სწავლების კონცენტრირებას. მას შეუძლია, აირჩიოს საგნები კონკრეტულად კერძო, სისხლის, საჯარო სამართლის მოდულებიდან ან ყველა მოდულიდან ერთად, საკუთარი ინტერესებიდან გამომდინარე. სამაგისტრო პროგრამაში განსაკუთრებული ადგილი ეთმობა, რა თქმა უნდა, კლინიკურ სწავლებას, ანუ პრაქტიკული უნარ-ჩვევების გამოუმუშავებას. საბაკალავრო პროგრამაზე ასევე განსხვავებულია და ძალიან საინტერესო გვაქვს. შეთავაზებული კურსების უმრავლესობა ორიენტირებულია პრაქტიკული უნარების გამოუმუშავებაზე, მაგალითად, საპროცესო დოკუმენტების შედგენისა და ხელშეკრულებათა შედგენის მეთოდოლოგია, იმპირირებული სასამართლო პროცესები, კაზუსის ამოხსნის მეთოდოლოგია. ვაპირებთ, სამაგისტრო პროგრამაში შევიტანოთ ევროკავშირის სამართლის მოდული, რაც ასოცირების ხელშეკრულების შემდეგ, ვფიქრობთ, კიდევ უფრო აქტუალური იქნება და, რაც მთავარია, უნივერსიტეტს ამის საკმაოდ რესურსი გააჩნია.

ნინო ლურსმანაშვილი



# ჰიპერმარკეტ „გორგოპია“ მსოფლიო ბრენდის „გენჩის“ ახალი საღებავები უკვე ხელმისაწვდომია

ამიერკავასიაში პირველმა ჰიპერმარკეტმა „გორგოპია“ მსოფლიო ბრენდის „გენჩის“ განახლებული საღებავების პრეზენტაცია გამართა. მულტინაციონალური ბრენდის გენერალურმა დირექტორმა, ტოლგა კაილარმა ჰიპერმარკეტ „გორგოპია“, როგორც ლიდერს სამშენებლო და სარემონტო მასალების გაყიდვის კუთხით, სპეციალური სიგელი გადასცა და თანამშრომლობისათვის მადლობა გადაუხადა.

მულტინაციონალურმა ბრენდმა „გენჩმა“ რებრენდიცი დაასრულა და პირველი ქვეყანა, სადაც ახალი დიზაინისა და თანამედროვე ტექნოლოგიების გამოყენებით დამზადებული საღებავები გაიყიდება, საქართველო იქნება. „მოსარგებლები ვართ, რომ საქართველო ის ქვეყანაა, სადაც ჩვენი ბრენდი ძალიან პოპულარულია. მსოფლიოს 58 ქვეყნიდან, რებრენდინგის პროცესი საქართველოდან დაიწყო, რადგანაც მიგვაჩნია, რომ ქართველი მომხმარებელი განსაკუთრებული გემოვნებით გამოირჩევა. ვამაყობთ იმით, რომ ჩვენი პარტნიორი საქართველოში ჰიპერმარკეტი „გორგოპია“, რადგანაც ის დღეს ბაზარს ყველაზე გამორჩეულ პროდუქტს ყველაზე იაფ ფასად სთავაზობს და ყოველდღიურად ათასეულობით მომხმარებელს მასპინძლობს“, — განაცხადა ტოლგა კაილარმა, გენჩის დამფუძნებელმა.

„გენჩი“ მულტინაციონალური კომპანიის „კაილარ ქიმიის“ ბრენდი, რომელიც 1976 წელს დაფუძნდა და 58 ქვეყანაში 500 სახის საღებავს ყიდის. საქართველოში ბრენდი „გენჩის“ ექსკლუზიური შემომტანია ჰიპერმარკეტი „გორგოპია“.



## თბილისის მე-15 საერთაშორისო კინოფესტივალის გაიხსნა



თბილისის რიგით მე-15 საერთაშორისო კინოფესტივალის კინოთეატრ „ამირანში“ გაიხსნა. კულტურის სამინისტროს ინფორმაციით, ფესტივალის გახსნას საქართველოს კულტურისა და ძეგლთა დაცვის მინისტრი მიხეილ გიორგაძე დაესწრო. აჩვენეს რეჟისორ მოჰსენ მაჰმადზადის სცენარის მიხედვით გადაღებული ფილმი „პრეზიდენტი“. თბილისის მე-15 საერთაშორისო კინოფესტივალის მთავარი თემა გარემოს დაცვაა. ფესტივალის ოფიციალური ფერი მწვანეა, რაც მწვანე აქტივიზმს, ეკოცნობიერების ამაღლებასა და ადამიანის ბუნებასთან სიახლოვეს განასახიერებს. შესაბამისად, სპეციალურ სექციამი წარმოდგენილია ფილმები, რომლებსაც სწორედ ეს თემატიკა აერთიანებს. თბილისის მე-15 საერთაშორისო კინოფესტივალის ფარგლებში, დაგეგმილია მასტერ-კლასები, რომლებსაც სტუდენტებისა და კინომოყვარულებისთვის სპეციალურად მოწვეული კინომოცოდნეები ჩაატარებენ. თბილისის რიგით მე-15 საერთაშორისო კინოფესტივალის კულტურისა და ძეგლთა დაცვის სამინისტროს მხარდაჭერით 1-7 დეკემბერს ჩატარდება.

„ინტერპრესნიუსი“











ადვილი

სტანდარტი

რთული

ექსპერტი

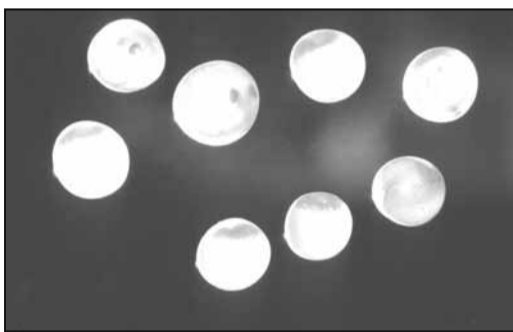
9x9 grid puzzle with numbers 6, 5, 8, 1, 5, 4, 7, 6, 7, 2, 1, 9, 6, 9, 2, 5, 1, 6, 2, 8, 5, 9, 7, 7, 8, 1, 8, 6.

9x9 grid puzzle with numbers 9, 5, 3, 6, 8, 3, 7, 1, 2, 8, 5, 9, 8, 2, 3, 2, 4, 7, 5, 3, 6, 7, 5, 1, 5, 3, 2.

9x9 grid puzzle with numbers 2, 1, 9, 7, 6, 5, 8, 7, 3, 8, 2, 4, 3, 2, 5, 9, 7, 3, 5, 6, 1, 6, 2, 3.

9x9 grid puzzle with numbers 7, 4, 3, 9, 2, 8, 5, 6, 2, 7, 7, 1, 9, 5, 8, 5, 7, 9, 1, 7, 8, 6, 1, 5, 5, 4, 6.

ამერიკელები კვერცხუჯრელებით ვაჭრობენ



ამერიკის შეერთებულ შტატებში ქალის გენეტიკური მასალის გაყიდვაზე ბიზნესი აენყო. აქაურმა ბიზნესმენებმა ფულის შოვნის ახალ მეთოდს მიაგნეს — უშილო წყვილებს „ეხმარებიან“ და გარანტირებულად ჯანმრთელი, ჭკვიანი და ლამაზი ბავშვის ყოლას პირდებიან.

მკერდის კიბოს ოზონის შხამით უმკურნალოებენ

ავსტრალიელმა პროფესორმა, ნორელ დელიმ 200 ათასი დოლარის გრანტი მიიღო ავსტრალიის მკერდის კიბოს ფონდიდან, ტესტირება რომ ჩაატაროს სიდნეური ობობებისა და ტარანტულების შხამზე.



ფაქტობრივად უმკურნალოებენ მკერდის კიბოს ოზონის შხამით

ტატუირებას ფასდაკლებით მოემსახურებიან

აშშ-ს ოჰაიოს შტატში მდებარე ერთ-ერთი რესტორნის მფლობელმა სამუდამოდ ფასდაკლება შესთავაზა იმ კლიენტებს, რომლებიც დათანხმდებიან და დაწესებულების საფირმო სენდვიჩის გამოსახლებიან ტატუს გაიკეთებენ.



წინა ნომერში გასული სკანოკრდისა და სულოკუს პასუხები

9x9 grid puzzle with numbers 2, 1, 4, 9, 6, 5, 3, 8, 7, 9, 5, 3, 8, 7, 4, 1, 6, 2, 6, 8, 7, 3, 2, 1, 9, 5, 4, 5, 9, 2, 1, 8, 3, 4, 7, 6, 4, 7, 1, 6, 5, 2, 8, 3, 9, 3, 6, 8, 7, 4, 9, 5, 2, 1, 1, 4, 5, 2, 3, 7, 6, 9, 8, 8, 2, 9, 5, 1, 6, 7, 4, 3, 7, 3, 6, 4, 9, 8, 2, 1, 5.

9x9 grid puzzle with numbers 4, 2, 1, 5, 9, 3, 8, 7, 6, 8, 3, 6, 2, 7, 4, 1, 9, 5, 5, 9, 7, 1, 8, 6, 4, 2, 3, 3, 8, 5, 9, 6, 2, 7, 1, 4, 6, 7, 4, 8, 5, 1, 2, 3, 9, 2, 1, 9, 4, 3, 7, 6, 5, 8, 1, 6, 3, 7, 4, 9, 5, 8, 2, 9, 5, 2, 6, 1, 8, 3, 4, 7, 7, 4, 8, 3, 2, 5, 9, 6, 1.

- მე-10 გვერდი: 1. „წითელქუდა“; 2. ბორჯომი; 3. წამი; 4. თართი; 5. ლიანა; 6. ოკრიბა; 7. ჯადვარი; 8. მენტორი; 9. ომერტა; 10. ჩიჩერონე; 11. ტირისკონი; 12. როდენი; 13. ვერონა; 14. ოტომანი; 15. ეჩმიადინი; 16. ჩიტა; 17. არქივარიუსი; 18. ბრავო; 19. ჩუი; 20. ნაბლა; 21. „რერო“; 22. ჩარა; 23. ირი; 24. ვოლანი; 25. ინსაიდი; 26. ტირი; 27. ექსორია; 28. ვაინონა რაიდერი; 29. „ლაკემე“; 30. იოგა; 31. ნაი; 32. კინგი; 33. კაბინა; 34. მუნი; 35. ომბალო; 36. ვო; 37. ნეი; 38. სოლომანი; 39. იავა; 40. კანო; 41. საგარეჯო; 42. მირკანი; 43. აიაჩო; 44. ტროა; 45. ურია; 46. ბაბაჭუა; 47. ბოი; 48. ლი; 49. ანა; 50. ბმო; 51. დიბა; 52. ალკე; 53. აპიფობია; 54. კაკო; 55. ლივ; 56. იუდა; 57. მაკრო; 58. ხიმე; 59. ფრანკი; 60. პირს; 61. პაი; 62. შოუ; 63. კანიჯა; 64. შატლი; 65. საკე; 66. სინტო; 67. კიბო; 68. ტრიო; 69. ტრიკო; 70. ჩოხა; 71. მუშნი; 72. პიურე; 73. დეუ; 74. ინა; 75. მარაბუ; 76. ყია; 77. ნევა; 78. ერდო; 79. ბაკმი; 80. ბუი; 81. მაკრინე; 82. სერი; 83. ტიერი; 84. კივი; 85. მი; 86. გოა; 87. მაპუტუ; 88. ასაკი; 89. ლემი.

9x9 grid puzzle with numbers 3, 5, 6, 4, 8, 2, 1, 9, 7, 7, 4, 8, 3, 1, 9, 2, 6, 5, 2, 1, 9, 5, 7, 6, 3, 4, 8, 1, 3, 2, 7, 9, 5, 6, 8, 4, 6, 8, 5, 1, 4, 3, 9, 7, 2, 9, 7, 4, 2, 6, 8, 5, 1, 3, 5, 6, 1, 8, 3, 4, 7, 2, 9, 8, 2, 7, 9, 5, 1, 4, 3, 6, 4, 9, 3, 6, 2, 7, 8, 5, 1.

9x9 grid puzzle with numbers 3, 7, 8, 6, 5, 2, 4, 1, 9, 2, 9, 6, 8, 1, 4, 7, 5, 3, 5, 4, 1, 9, 3, 7, 8, 2, 6, 1, 3, 5, 4, 2, 9, 6, 8, 7, 6, 2, 9, 7, 8, 5, 3, 4, 1, 7, 8, 4, 3, 6, 1, 2, 9, 5, 9, 6, 3, 5, 4, 8, 1, 7, 2, 8, 1, 7, 2, 9, 6, 5, 3, 4, 4, 5, 2, 1, 7, 3, 9, 6, 8.

- მე-12 გვერდი: 1. ჰეკუბა; 2. კაბუკი; 3. ჰარაგი; 4. კიპონო; 5. ბულიტი; 6. კანკანი; 7. ბიენალე; 8. კუძუ; 9. ტრემოლო; 10. ურარტუ; 11. ესკულაპი; 12. „ატენური“; 13. ანდერძი; 14. კალჩო; 15. კადრილი; 16. ეკვა; 17. კაკაო; 18. ეროსი; 19. ბარიკადა; 20. ნალა; 21. ბამბა; 22. ბურდუხანი; 23. დურუჯი; 24. ხატი; 25. ჰუსარი; 26. კორომი; 27. პა; 28. „ფიდელიო“; 29. ტულარემა; 30. ჰარი პოტერი; 31. სტოპერი; 32. სკოპი; 33. ოე; 34. ენ; 35. რკო; 36. ატილა; 37. სიო; 38. ალოე; 39. მიურატი; 40. რეი; 41. სპა; 42. ინა; 43. კიპუ; 44. სურა; 45. იზეო; 46. სკა; 47. კანოე; 48. გეა; 49. რძე; 50. არენდა; 51. პლედ; 52. მაკაკა; 53. ლარი; 54. აბაი; 55. ლუხუმი; 56. კიო; 57. აზო; 58. ადიდა; 59. დანაე.

ინტერნეტით გაცნობა აკრძალეს

ირანის ისლამური რესპუბლიკის სულიერმა ლიდერმა აიათოლა ალი ჰამენეიმ ახალი ბრძანება გამოსცა, რომელიც ქალებსა და მამაკაცებს ინტერნეტის მეშვეობით გაცნობას უკრძალავს.



# ლიბერთი ბანკის ახალი სერვისსენზორი წარუშვანს

ლიბერთი ბანკი ფილიალებისა და სერვისცენტრების ქსელის მოდერნიზებასა და გაფართოებას განაგრძობს. 2 დეკემბერს, ბანკის დირექტორმა დავით ვერულაშვილმა, წეროვანში, ლტოლვილთა დასახლებაში, თანამედროვე სტანდარტების შესაბამისი სერვისცენტრი გახსნა. ახალი სერვისცენტრი სრულ საბანკო მომსახურებას გაუწევს, როგორც ფიზიკურ, ასევე იურიდიულ პირებს.

ლიბერთი ბანკის ახალ სერვისცენტრში შესაძლებელი იქნება ყველა სახის სესხის აღება, საერთაშორისო და ადგილობრივი ფულადი გზავნილების სისტემებით სარგებლობა, სხვადასხვა ტიპის დეპოზიტების გახსნა, კომუნალური გადასახადების დაფარვა.

ლიბერთი ბანკმა ბოლო 5 წლის განმავლობაში 130-ზე მეტი ფილიალისა და სერვისცენტრის მოდერნიზება განახორციელა. ბანკი საქართველოში ყველაზე ვრცელი საბანკო ქსელითაა წარმოდგენილი, რომლის საშუალებითაც 1 400 000 ფიზიკურ და 69 000-ზე მეტ იურიდიულ პირს ემსახურება.

საქართველოს საბაზრო სექტორთან შედარებით, ლიბერთი ბანკი უფრო სწრაფი ტემპებით იზრდება. 2009 წლის სექტემბრიდან 2014 წლის სექტემბრამდე, ბანკის აქტივები 453.4%-ით, ხოლო საბანკო სექტორის აქტივები 142.7%-ით გაიზარდა. გარდა ამისა, ლიბერთი ბანკის მთლიანი სესხები 710.6%-ით გაიზარდა, ხოლო იგივე მაჩვენებელი საქართვე-



ლოს საბანკო სექტორისთვის 124.0%-ს შეადგენდა. აღსანიშნავია კლიენტთა დეპოზიტების ზრდის ტემპიც, რადგან ლიბერთი ბანკში ეს მაჩვენებელი 769.3%-ით გაიზარდა, ხოლო საბანკო სექტორში მხოლოდ — 206.5%-ით. ლიბერთი ბანკი 1 500 000-მდე ფიზიკურ პირსა და 95 000-ზე მეტ იურიდიულ პირს ემსახურება. ბანკს საქართველოში მომსახურების ყველაზე ფართო ქსელი აქვს.

2009 წლიდან მოყოლებული, ლიბერთი ბანკი მნიშვნელოვნად გაიზარდა. თუ 2009 წლის სექტემბერში, ბანკის მთლიანი აქტივები 278 000 000 ლარს შეადგენდა, 2014 წლის ივნისში 1 471 000 000 ლარი იყო, ანუ ბანკის მთლიანი აქტივები 5.3-ჯერ გაიზარდა.

2014 წლიდან მოყოლებული, ლიბერთი ბანკმა მნიშვნელოვნად გაზარდა საბაზრო წილები მთლიანი აქტივების, ფიზიკური პირების სესხების, მთლიანი დეპოზიტებისა და ფიზიკური პირების დეპოზიტების მიხედვით.

2009 წლის სექტემბერში, ლიბერთი ბანკის წმინდა სესხები 77 000 000 ლარს შეადგენდა, ხოლო 2014 წლის ივნისში — 671 000 000 ლარს, ანუ 8.7-ჯერ გაიზარდა. 2009 წლის სექტემბერში, ბანკის დეპოზიტები 155 000 000 ლარი იყო, ხოლო 2014 წლის ივნისში 1 293 000 000 ლარს გაუტოლდა, ანუ 8.3-ჯერ გაიზარდა.

2014 წლის მაისის მდგომარეობით, მთლიანი აქტივების მიხედვით, ლიბერთი ბანკის საბაზრო წილი, 8.0%-ს შეადგენს.

## მართობა



1. ...დარე- ჯანი	2. ინგ- ლისელი მუსიკოსი	3. „ციური“ ყავილი					4. ბერის გრაფიკული ნიშანი	5. ვაგას პოემა „... ქეთულაუ- რი“	6. „მქსოველი“ მწერი
					7. ვაზით გადახურუ- ლი სარდი- ლიბული	8. მექსიკის უმალესი მწვერვალი			
9. მოუ- ლოდნელი შემოწმება	10. ლევენდ- მოკრივე კასიუს ...	11. ტიბ- ეტური ხარი					12. ძვირფას- თელებიანი ყვლისაბაში	13. იგევა, რაც იარ- ლიცი	14. აერი- სტატის ტივითი
									15. ადამის ნეკიდან შექმნილი ქალი
	16. შვარ- ცენგერის მეტსახელი			17. შდ. პარიზში	18. შვამიანი გომბეში	19. კურტი- ზანი ქალის სახ. „ტრა- ვიატაში“			20. ჩიტის „სახლი“
				21. რუსი მწერალი	22. დროის მანქანები				23. ქართული მითოლო- გიის გმირი
	24. დასავ- ლეთის უდიდესი მდინარე	25. ბანკის ერთვარი თამაში					27. პერის ზღაპარი	28. საუკეთ- ესი	29. ანაბრის მტაცებელი თევზი
29. ანაბრის მტაცებელი თევზი	30. „თოი- გონის“ ავტორი			31. ჭაობის მცენარე			32. სელონური თამაში	33. „მან- ჩესტერის“ მკვარე	34. განას დედაქალაქი
		35. ბერძნული მითოლო- გიის გმირი	36. ქიშიშის ნაირსა- სეობა	37. ზრდი- ლო-ბიანი დასტური		38. ტბა იაპონიაში			40. ფრანგი მსახიობი ანუკ ...
41. ობერა „კარმენის“ ავტორი	42. პარკოსანთა ოჯახის ხე			43. ორთავიანი მწვერვალი კავკასიონზე	44. დღის მომდევნო დღეს ანუ როდის?	45. შესანახად განმობილი ხორცი			
		46. სათა- მამო ბი- ზნის მქე- -ველსი	47. ღონ კოსტის მებაჯრე ... პანსა	48. სასიგნალო ტივტივა წყალზე	49. ბერლი- ნის საფეხ- ბურთო კლუბი			50. ჯუჯა კამეჩი	51. წინსლა სამსახურში
52. იგევა, რაც კლი- მატი	53. ეროპ. თოვლის ბაბუა ... სანტა ...			54. თევზსაჭერი მოწყო- ბილობა	55. სანე- ლებელი მცენარე			56. ეგვიპტის ნახევარ- კუნძული	
		57. ისრაელის წარმოების ავტომობილი	58. დინამიტის გამომგო- ნებელი			59. არაბული ფლიტა	60. ელკანით ცნობილი იტალიის კუნძული		61. რისაჟ გამომ- ვარილი, წაწვეტ- ბული ნაწილი
62. ჯამის ფორმის სასმისი	63. ჯოხზე წამოცმული ნაყინი			64. რაჟის „დედაქა- ლაჟი“	65. სმულთა- შუა ზღვის ნაწილი		66. მადამ ბოვარის სახლი	67. ბერის ანარკლი	

**ვერსია**  
 მისამართი: ქ.თბილისი, სანკტ-პეტერბურგის ქ. 7.  
 e-mail: versiaprinti@yahoo.com www.versia.ge  
 UDC(უპაკ)070.48:32(479.22)3-387

დაგეგმვის და მითმართი რედაქტორი  
 მაია ფურცელაძე (599) 62-88-77  
 პასუხისმგებელი რედაქტორი: ნინო ლურსმანაშვილი  
 მმდიარე: მაია მიშელაძე, ნინო კომახიძე,  
 რუსუდან შელია, გიორგი იაშვილი, მერაბ ბერიძე.  
 სტილისტი – ნინო ებანოძე  
 დიზაინერი – გიორგი ლომსაძე  
 ტელ: 2942399

ISSN 1987-8699  
 9 771987 1869003

დაცულია საავტორო უფლებები.  
 რედაქციაში შემოსული  
 მასალები უკან არ ბრუნდება.  
 სტატიაში მოყვანილ ფაქტებსა  
 და ინფორმაციის სიზუსტეზე  
 პასუხს აგებს ავტორი. პრეტენზიის  
 შემთხვევაში დაგვიკავშირდით  
 14 დღის განმავლობაში.