

ყოფილი მე-9 არხის ყოფილი რეპორტიორის ნოდარ სირაძის სარჩელი სააკველაციო სასამართლომ არ დააკმაყოფილა მოკალაძე პოლიციელი გურამ სალუქვაძე კი, შესაძლოა, დააწინაურონ



ალიონი. ყოფილი მე-9 არხის ყოფილი რეპორტიორის, ამჟამად სოფელ კონჭკათის სა-

იო სასამართლოს ადმინისტრაციულ საქმეთა პალატამ (მოსამართლე მურთაზ მუშველიანი) არ დააკმაყოფილა, პოლიციელი გურამ სალუქვაძე კი, რომელიც ფიზიკურად გაუსწორდა სირაძეს, შესაძლოა, დააწინაურონ, მეტიც, გავრცელებული არაოფიციალური ინფორმაციით, უკვე დააწინაურეს კიდევ.

ქუთაისის სააკველაციო სასამართლოს შესაბამის დადგენილებაში განმარტებულია, რომ სახელდადებულის მიერ პირველი ინსტანციის სასამართლოს დადგენილების გასაჩივრებისას საჩივარს თან უნდა ახლდეს მომჩივნის პოზიციის დამადასტურებელი მტკიცებულებები იმ ახალ გარემოებათა

შესახებ, რომლებიც უცნობი იყო რაიონული (საქალაქო) სასამართლოსათვის. ასეთი მტკიცებულებები კი საჩივრის ავტორს სასამართლოსთვის არ წარუდგენია.

„საკველაციო საქმეში არსებული მტკიცებულებების, კერძოდ, ადმინისტრაციული სამართალდარღვევის ოქმით, რომელიც შედგენილია ასკ-ის 240-ე მუხლის მოთხოვნათა დაცვით, სასამართლო სხდომაზე პატრულ-ინსპექტორის მიერ მიცემული განმარტებით, რომ ნოდარ სირაძე ბოროტად არ დაემორჩილა სამსახურებრივი მოვალეობის შესრულების დროს სამართალდამცავი ორგანოს მუშაკის კანონიერ მოთხო-

ვნას, რის შემდეგაც აუცილებელი გახდა დამატებითი ძალების გამოძახება, დადასტურებულად მიიჩნეეს ნოდარ სირაძის მიერ სამართალდარღვევის ჩადენის ფაქტს“.

საკველაციო პალატა მიიჩნევს, რომ პირველი ინსტანციის სასამართლო (ოზურგეთის რაიონული სასამართლო) სრულად გამოიკვლია საქმის მასალები, სწორად დაადგინა საქმის ფაქტობრივი გარემოებები და სწორი სამართლებრივი შეფასება მისცა მათ. დადგენილება ფაქტობრივად და სამართლებრივად დასაბუთებულია, საჩივარში მოყვანილი არგუმენტები არ შეიცავს მისი გაუქმების ან შეცვლის საფუძვლებს და ის

უნდა დარჩეს უცვლელი, შესაბამისად საჩივარი უარყოფილ უნდა იქნეს უსაფუძვლოდ გამო.

საჩივრის ავტორი, რომელიც ამ ინციდენტში თავს დამნაშავედ არ გრძნობს, „ალიონთან“ საუბარში განმარტავს, რომ ითხოვდა ოზურგეთის რაიონული სასამართლოს დადგენილების გაუქმებას და საქმის წარმოების შეწყვეტას იმ საფუძვლით, რომ მას პოლიციის თანამშრომელთათვის წინააღმდეგობა არ გაუწევია:

„ეს მოხდა რესტორან „თამარიონში“ 24 მაისს,



უბგველესი გაზეთი უახლესი ინფორმაციებით!

ბაზეთი გამომცემის 1931 წლის 5 იანვარიდან
 საზოგადოებრივ-პოლიტიკური გაზეთი.
 ყოველკვირეული გამოშვება. №34 (10124), 31 აბზისტო, 2015 წ. შპსი 50 თეთრი.

ოზურგეთის მუნიციპალიტეტის საკრებულოს აგრარულ საკითხთა, ქონების პართიისა და ბუნებრივი რესურსების საკითხების კომისიას ახალი თავმჯდომარე ჰყავს



„ალიონი“. ოზურგეთის მუნიციპალიტეტის საკრებულოს 24 აგვისტოს სხდომაზე, როგორც მოსალოდნელი იყო, საკრებულოს დეპუტატებმა ერთხმად დაუჭირეს მხარი განკარგულების მიღებას „ოზურგეთის მუნიციპალიტეტის საკრებულოს წევრის მიერ მოვალეობის შესრულებასთან დაკავშირებული ხარჯების ანაზღაურების ყოველთვიური რაოდენობისა და თითოეული მოვალეობის შესრულებისათვის ხარჯების მაქსიმალური ლიმიტის განსაზღვრის შესახებ“.

სხენებული განკარგულებით, მუნიციპალიტეტის საკრებულოს იმ წევრისათვის, რომელიც არ არის მუნიციპალიტეტის საკრებულოს თანამდებობის პირი, ასანაზღაურებელი ხარჯების ყოველთვიურ რაოდენობად განისაზღვრა საკრებულოს თავმჯდომარის თანამდებობრივი სარგოს მაქსიმალური ოდენობის 15% - 397 ლარი.

საკრებულოს წევრის თითოეული მოვალეობის შესრულებისათვის ხარჯების მაქსიმალური ლიმიტი ასე გამოიყურება:

- საკრებულოს სხდომებში მონაწილეობისათვის - 50 ლარი,
- კომისიის სხდომებში მონაწილეობისათვის - 50 ლარი,
- ფრაქციის სხდომებში მონაწილეობისათვის - 50 ლარი;
- დროებითი სამუშაო ვეფუების მუშაობაში მონაწილეობისათვის - 50 ლარი.

სხდომაზე ოფიციალურად დაშლილად გამოცხადდა ფრაქცია „პატრიოტთა ალიანსი“. დაშლის მიზეზი გახდა ფრაქციიდან დეპუტატ თენიეშვილის გასვლა, რის შედეგად „პატრიოტთა ალიანსის“ მხოლოდ ორი დეპუტატი შემორჩა. ფრაქციის ფუნქციონირებისათვის კი მინიმუმ სამი დეპუტატი საჭირო.

ახალი თავმჯდომარე ჰყავს ოზურგეთის მუნიციპალიტეტის საკრებულოს აგრარულ საკითხთა, ქონების მართვისა და ბუნებრივი რესურსების საკითხების კომისიას. ფარული კენჭისყრით ეს პოსტი დაიკავა სოფელ შრომის მაჟორიტარმა დეპუტატმა დავით ჭკანელიძემ. კენჭისყრაში მონაწილე 36 დეპუტატიდან ჭკანელიძის კანდიდატურას მხარი დაუჭირა 35 დეპუტატმა. ერთი ბიულეტენი საერთოდ შეუვსებელი აღმოჩნდა.

გურიის დელეგაცია თურქეთში

ალიონი ქალაქ ტრაპიზონში, საქართველოს გენერალური კონსული, ავთანდილ მიქაცაძე, ოფიციალური ვიზიტის ფარგლებში გურიის გუბერნატორს, ვა სალუქვაძესა და ქალაქ ოზურგეთის მერს, ბეგლარ სირიძეს, დელეგაციის წევრებთან ერთად შეხვდა. შეხვედრა ოზურგეთის საკონსულში გაიმართა, რომელიც გაცნობიერებისათვის ატარებდა.

რეგიონებს შორის მჭიდრო ურთიერთობების გადამკვება, ქალაქ ოზურგეთისა და ქალაქ ორდუს ვილაიეთის დამკვირვებელი - ეს იმ საკითხთა არასრული ჩამონათვალია, რომელიც ვიზიტის ფარგლებში დაგეგმილ პირველ შეხვედრაზე გურიის დელეგაციამ გენერალურ კონსულთან ერთად განიხილა.

ქართული დელეგაციის მომდევნო შეხვედრა ქალაქ ორდუს გუბერნატორთან, ირფან ბალკანოღლუსა და მერთან, ენვერ თულმანთან გაიმართა. ვიზიტის მიზანი ორდუსა და გურიის რეგიონის შორის მჭიდრო ურთიერთობების დამყარება, ასევე, სავაჭრო და ტურისტული ურთიერთობების პერსპექტივის განხილვა გახლდათ.

შეხვედრაზე ყურადღება ორი ქალაქის, ოზურგეთისა და ორდუს დამკვირვებლის მნიშვნელობაზე გამახვილდა. როგორც მხარეებმა აღნიშნეს, ურთიერთობა, რომელიც ოზურგეთსა და ორდუს შორის ყალიბდება, მჭიდრო მეგობრობასა და თანამშრომლობაზე იქნება დამყარებული.

ჩვენი დელეგაცია შობა-ეკვლილების ქვეშ არის, ის კულტურა, ის ტურისტული პოტენციალი, რაც ამ ქალაქს გააჩნია ძალზედ მომხიბვლელია. ქალაქ ორდუს ვილაიეთის სახით გურიას დიდი მეგობარი ჰყავს. მიხარია, რომ მომავალშიც მჭიდრო ურთიერთობა გვექმნება. ვიზიტის დროს ჩვენ ვისაუბრეთ ისეთ მნიშვნელოვან საკითხებზე, რომელიც გურიის რეგიონის განვითარებას ხელს შეუწყობს. ასევე, დავსახეთ სამომავლო გეგმებიც, - აღნიშნა გურიის გუბერნატორმა ვა სალუქვაძემ.

ვიზიტის ფარგლებში დელეგაციის წევრებმა რამდენიმე შეხვედრა თურქ ბიზნესმენებთანაც გამართეს. მხარეებმა ორ რეგიონს შორის ბიზნესგარემოს



შექმნაზე, ინვესტიციების მოზიდვასა და სოფლის მეურნეობის დარგში ურთიერთთანამშრომლობის საკითხებზე იმსჯელეს. როგორც შეხვედრაზე აღინიშნა, უახლოეს მომავალში ქალაქ ოზურგეთში პენოპლასტის საწარმოს აშენება იგეგმება. ამავე ვიზიტის ფარგლებში ქართულმა დელეგაციამ თხილის გადამამუშავებელი ქარხანა, ლამინატისა და პენოპლასტის საწარმოები დაათვალიერეს.

„არაერთხელ აღმინიშნავს, რომ ქალაქ ოზურგეთის განვითარება მჭიდრო ბიზნეს-პარტნიორული ურთიერთობების შემუშავებით არის შესაძლებელი.

ვეფიქრობთ ბიზნეს-ურთიერთობების დამყარებაზე. რაც ერთობლივი პროექტების დროულად განხორციელებას ხელს შეუწყობს. ორდუსში ვიზიტმა კიდევ ერთხელ დამარწმუნა, რომ ბიზნესი სწორედ ის სფეროა, რომელიც ჩვენი ქალაქის ინფრასტრუქტურული, სოციალური თუ სხვა მნიშვნელოვანი საკითხების მოგვარებაში მნიშვნელოვან როლს შეასრულებს,“ - განაცხადა ქალაქ ოზურგეთის მერმა ბეგი სირიძემ.

ოფიციალური ვიზიტის ფა-



შპს „კახური ტრადიციული მემკვიდრეობისა“ და ბაზეთი „ალიონის“ საჩუქარი გურულ მემკვიდრეობას



№1 დანართი მომზადებულია შპს „კახური ტრადიციული მემკვიდრეობის“ ფინანსური მხარდაჭერით

თვითმმართველი თემი - ოჯახობის მუნიციპალიტეტი აცხადებს აუქციონს

Table with 10 columns: №, დასახელება, მდებარეობა, ხაკდაბტრო კოდი, მიწის ფართი კვმ, მიწ. შენობის ფართი კვმ, „ბე“ 10% (ლარი), „ბიჯი“ 5% (ლარი), მონაწილის ბილეთი (ლარი), ხაწიხი გახაყიდი ფახი (ლარი). Rows 1-13.

აუქციონში გამარჯვების პრიტიპირიპია ა. საწყის ფასზე ბიჯის დანამატის შემდეგ მაქსიმალური ფასის გადახდა; ბ. საპრივატიზაციო თანხის დაფარვა აუქციონის ჩატარებიდან 30 (ოცდაათი) კალენდარული დღის გადაში; აუქციონში მონაწილეობის მისაღებად რეგისტრატორს უნდა წარეღებინოს შემდეგი დოკუმენტაცია: * მონაწილის ბილეთის საფასურის გადახდის დამადასტურებელი დოკუმენტი; * პირადობის დამადასტურებელი დოკუმენტის ასლი; * ნოტარიულად დამოწმებული მინდობილობა თუ მონაწილე მოქმედებს სხვა პირის სახელით; * სადამფუძნებლო დოკუმენტაციის ასლები მოქმედი ამონაწერი სამეწარმეო რეესტრიდან (იურიდიული პირის შემთხვევაში); * „აუქციონში მონაწილეობა შეუძლია საქართველოს ან უცხო ქვეყნის მოქალაქეს და კერძო სამართლის იურიდიულ პირებს, ან ასეთ პირთა გაერთიანებას, რომელთა ქონებაში საქართველოს სახელმწიფოს ან ადგილობრივი თემმართველობის ორგანოს მონაწილეობის წილი 25 %-ზე ნაკლებია; * „ბე“-ს და მონაწილის ბილეთის საფასური შეტანილი უნდა იქნეს შემოსავლების ერთიან ანგარიშზე, შემდეგ სახაზინო კოდეზე 300903205; * „დამატებითი ინფორმაციის მიღება შეგიძლიათ ოჯახობის მუნიციპალიტეტის გამგეობაში შექმნილ „ოჯახობის მუნიციპალიტეტის საკუთრებაში არსებული უძრავ-მოძრავი ქონების საჯარო აუქციონის ფორმით პრივატიზებისა და სარგებლობის უფლებით გადამცემ

აუქციონში გამარჯვების პრიტიპირიპია ა. საწყის ფასზე ბიჯის დანამატის შემდეგ მაქსიმალური ფასის გადახდა; ბ. საპრივატიზაციო თანხის დაფარვა აუქციონის ჩატარებიდან 30 (ოცდაათი) კალენდარული დღის გადაში; სასოფლო-სამეურნეო დანიშნულების მიწის ნაკვეთი

Table with 10 columns: №, დასახელება, მდებარეობა, ხაკდაბტრო კოდი, მიწის ფართი კვმ, შენიშვნა, „ბე“ 10% (ლარი), „ბიჯი“ 5% (ლარი), მონაწილის ბილეთი (ლარი), ხაწიხი გახაყიდი ფახი (ლარი). Row 1.

აუქციონში გამარჯვების პრიტიპირიპია ა. საწყის ფასზე ბიჯის დანამატის შემდეგ მაქსიმალური ფასის გადახდა; ბ. საპრივატიზაციო თანხის დაფარვა აუქციონის ჩატარებიდან 30 (ოცდაათი) კალენდარული დღის გადაში; თვითმმართველი თემი - ოჯახობის მუნიციპალიტეტის გამგეობა აცხადებს განმეორებით აუქციონს

Table with 10 columns: №, დასახელება, მდებარეობა, ხაკდაბტრო კოდი, მიწის ფართი კვმ, მიწ. შენობის ფართი კვმ, „ბე“ 10% (ლარი), „ბიჯი“ 5% (ლარი), მონაწილის ბილეთი (ლარი), ხაწიხი გახაყიდი ფახი (ლარი). Rows 1-10.

მუდმივმოქმედი სააუქციონო კომისიაში“; მისამართი: ქ. ოჯახობის, კოსტავას ქ. 1 ოჯახობის მუნიციპალიტეტის გამგეობა; * „აუქციონში მსურველთა განცხადებების მიღება მიმდინარეობს ყოველ დღე, შაბათ-კვირის გარდა, 2015 წლის 31 აგვისტოდან 30 სექტემბრის 12 სთ-მდე;“ * აუქციონი ჩატარდება 2015 წლის 30 სექტემბერს, 14 სთ-ზე ოჯახობის მუნიციპალიტეტის შენობაში; * „ოჯახობის მუნიციპალიტეტის გამგეობა, „ოჯახობის მუნიციპალიტეტის საკუთრებაში არსებული უძრავ-მოძრავი ქონების საჯარო აუქციონის ფორმით პრივატიზებისა და სარგებლობის უფლებით გადამცემ მუდმივმოქმედი სააუქციონო კომისია“ ტელ: 595 906 305, 599 33 32 23, 599 70 47 70.

მცირე სიტყვა დიდ მემობარზე



საკუთარი კრელოს მქონე მწერ-ალს.

გიორგი კეჭყაყაძე დაიბადა 1937 წლის 26 აგვისტოს, მახარაძის რაიონის სოფელ ნალობილეში. 1955 წელს დაამთავრა მერიის საშუალო სკოლა და მუშაობა დაიწყო მშობლიური სოფლის კოლმეურნეობაში დაიწყო.

1957 წელს მისაღები გამოცდები ჩააბარა თბილისის სახელმწიფო უნივერსიტეტში და ჩაირიცხა დასავლეთ ევროპის ენებისა და ლიტერატურის ფაკულტეტზე (გერმანული ენის სპეციალობით). საუნივერსიტეტო განათლების მიღების შემდეგ, 1962 წლიდან გიორგი კეჭყაყაძე სხვადასხვა დროს მუშაობდა გერმანული ენის მასწავლებლად ასპინძაში, ჩოხატაურის რაიონის სოფლებში, კონჭკათსა და მერიაში და მოსწავლე ახალგაზრდობას ვითესა და შილერის, თომას მანის და რილკეს შემოქმედების მაღლსა და მირონს აზიარებდა.

1959 წელს, ჯერ კიდევ მისი სტუდენტობის დროს, ჟურნალ „ცისკარში“ გაქვეყნდა მისი პირველი მოთხრობა „ცისფერყდიანი რვეული“. დებიუტი წარმატებული გამოდგა და მას შემდეგ მისი ნაწარმოები რომანები, მოთხრობები, პიესები, ინსცენირებები სისტემატურად ქვეყნდებოდა პრესაში, გამოდიოდა ცალკე წიგნებად, იღებებოდა თეატრის სცენაზე.

გიორგი კეჭყაყაძემ დამაჯერებლად დაგვიხატა თავისი

თანადროული საქართველო, ქართველ ახალგაზრდათა ყოველდღიური ყოფა, მათი ფიქრები და ოცნებები, დაგვიხატა ქართული სოფელი, მისი სატიკური და პრობლემები...

განსაკუთრებული წარმატება ხვდა გიორგის რომანს „ჩემს პატარა ლანდი“, რომელიც ორჯერ ზედიზედ თარგმნა გერმანულმა გამოცემლობა „ნიოეს-ლებენმა“ (1974-1975 წწ). რომანი რუსულად გამოქვეყნდა გამოცემლობა „მოლოდია გვარდიაში“.

გიორგი კეჭყაყაძემ დრამატურგიაშიც სცადა ბედი და აქაც წარმატებას მიაღწია. იმდროინდელ მახარაძის თეატრის სცენაზე დაიდგა როგორც ორიგინალური პიესები („თანამგზავრი“, „ოქროს ნალი“, „რად არ მცდებიან“), ისე ქართველ კლასიკოსთა ნაწარმოებების ინსცენირებები – „კაცია ადამიანი?!“ (ილია ჭავჭავაძის მიხედვით და „პარტახი“ (ეგნატე ნინოშვილის მიხედვით“)

გიორგი კეჭყაყაძე უყვარდათ მის მეგობარ ქართველ მწერლებს, იმიტომ, რომ მან სიცოცხლის უკანასკნელ წუთამდე უერთგულა მშობლიურ კუთხეს, აი, ამიტომ უყვარდათ გიორგი მთელ მის სოფლებს, მთელ მის რაიონს და მთელ მის რაიონს და მთელ მის ქართველებს და მათთან ერთად ჩვენ ნალობილველ მეგობრებს.

ილია ბაქანიძე.

ბანკადება



ავტომობილების ბანკადება 6-დან 36 თვემდე 2%-ში. ნებისმიერი ავტომობილი ამერიკის და იაპონიის აშშ-სიონიდან, ფული უმჯობესი არ არის, მოქმედებს შიდა უაროცენტო ბანკადება 3 თვით + გაცვლა
ტელ: 595 11 10 30 ზურა; 598 47 47 03 დათო
მისამართი: 26 მაისის ქ. №11, მ-2 საჯარო სკოლის გვერდით.

მილოცვა

ჩვენს შესანიშნავ მეგობარს,
მაცნე **მუქმან ტყნაყა**

სულითა და გულით გილოცავთ სასიყვარულო იუბილეს სასიყვარულო და ყველა ადამიანი ერთი ღმერთით შემჯერ პირთფრემას. გისურვებთ ჯანმრთელობას, დიდხანს სიცოცხლეს, წარმატებებს შემოქმედებით და საზოგადოებრივ საქმიანობაში.

პასტანგ სურგულაძე, თამარ ბაბურიშვილი

იხილება

400-კაციანი საბანკეტო ღარბაზი ოფორმების ცენტრში.
ტელ. 593 95 61 83.

ქალაქ ოფორმების ცენტრში, თეატრთან და სადგურთან ახლოს ოთხოთახიანი ზაბლის სასლი თავისი მფრთი. მფრ სხილით, 661 კვ მ. ბუნებრივი აირი მიყვანილია სასლაგამ.
ფასი შთაანგებით. ტელ. 595 187957.

სსოვნა

ბია ვაშალოშია



უკვე 40 დღეა ჩვენს შორის აღარ ხარ. ძალიან გვაკლიხარ, წახვედი და

დაგვიტოვე უშენობის დიდი ტკივილი. კაცურად იცხოვრე, სიკეთით და სიყვარულით.

გია, იმ წუთებში მეცოდები, როცა იფიქრე მოულოდნელად ამ ქვეყნიდან წასვლა, როცა გადაწყვიტე ასეთი მძიმე საქმის გაკეთება. როგორ დაგვიმძიმე გული სუყველას – შენს თავს, ოჯახს და მეგობრებს, საკუთარ თავსაც.

ასეთი ბედი რატომ გერგო შენ? რა კარგი ოჯახი დატოვე! შენ არ

იქნები, მაგრამ შენი ოჯახი განაგრძობს ცხოვრებას. შენს ოჯახში პატარა გია იზრდება, რომელსაც, სამწუხაროდ, შენ ვერასოდეს დაინახავ.

ჩვენ, შენს ამხანაგებს მხოლოდ ის დაგვრჩენია, მოვიდეთ შენს საფლავზე, მოვინახულოთ და შენი სადღეგრძელო ვთქვათ.

ღმერთმა, ნათელში ამყოფოს შენი სული.

თინა მიქაბერიძე

ამირან ვაშალოშის ბახსენება

ჩვენო საყვარელო ბაბუ, დაბადების დღეს გილოცავთ!



სანთლებით იყო განათებული. ახლა კი შენს საფლავთან თვალცრემლიანი გინთებთ სანთლებს. რა დასანანია, რომ ჩვენთან აღარ ხარ!

ზაფხულობით რომ ჩამოვიდიოდი, გულში გვიკრავდი, გველერსებოდი, გვეთამაშებოდი, გვარიგებდი, ახლა...

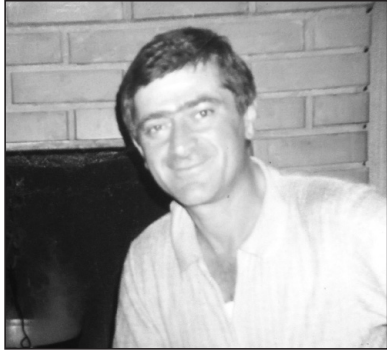
ბაბუ, ჩვენ, სამივემ საშუალო სკოლა ოქროს მედლებზე დავაძთავრეთ, სამივე სტუდენტები ვართ, რითაც ძალიან გაინარბედი და იამაყებდი.

უშენობას მწარედ განიცდის სულიყო ბუბო, შვილები ირმა, ირინა, მაკა, სიძე მამუკა ნემსაძე.

ჩვენ არასოდეს, არასოდეს დაგვიწყებთ.

ღმერთი ნათელში გამყოფებს, ჩვენო თბილო, საყვარელო და მონატრებულო ამირან ბაბუ!

შვილიშვილები ნინო, დანი, თამარ ნემსაძეები



ორმოცი დღე გავიდა, საყვარელო მძო და კაცური კაცი, შენი ზეციური ამაღლებიდან. ყველასათვის შოკის მომგვრელი იყო შენი წასვლა ამ ქვეყნიდან. წახვედი, მაგრამ ვაჟკაცურად წახვედი; წახვედი დიდი გალაკტიონისეულად, ვაჟკაცურად, არვის შეწუხება არ იკადრე.

ჩვენ ყველანი დარწმუნებულები ვართ იმაში, რომ კუთვნილ ადგილს

დაიკვიდრებ ზეციურ სასუფეველში.

შენ ისე იცხოვრე ამ დუნიაზედ, რასაც ვაჟკაცის ცხოვრება ჰქვია, მარად გახსოვდეს, კოლექტივი და ის შენი სამშო, აღარასოდეს დაგვიწყებს, ძვირფასო ვია.

კოლეგებისა და მეგობრების სახელით.

მურმან ღუნდუა.

7 დღის ამინდის პროგნოზი

წვიმა +16+23 31 აგვისტო ორშაბათი	მცირე წვიმა +10+22 1 სექტემბერი სამშაბათი	მზა +20+27 2 სექტემბერი ოთხშაბათი	მზა +20+29 3 სექტემბერი ხუთშაბათი	მზა, ღრუბლი +17+24 4 სექტემბერი პარასკევი	მლ-ჭიმი +18+24 5 სექტემბერი შაბათი	მზა +20+27 6 სექტემბერი კვირა
---	--	--	--	--	---	--



მეურნეობა

№1

დანართი მომზადებულია შპს „კახური ტრადიციული მეღვინეობის“ ფინანსური მხარდაჭერით

ირაკლი ღარიბაშვილი: „ჩვენი მიზანია, ეტაპობრივად ჩავენაცვლოთ იმპორტირებული, დაბალხარისხიანი პროდუქცია და ვაწარმოოთ - ქართული.“



„ადგილობრივი წარმოების მაქსიმალური ხელშეწყობა თანმიმდევრულად ხორციელდება; ჩვენი მიზანია, ეტაპობრივად ჩავენაცვლოთ იმპორტირებული, დაბალხარისხიანი პროდუქცია და ვაწარმოოთ - ქართული,“ - ამის შესახებ საქართველოს პრემიერ-მინისტრმა ირაკლი ღარიბაშვილმა ქელაში განაცხადა, სადაც კომპანია „კახური ტრადიციული მეღვი-

ნეობის“ თანამედროვე დანადგარებით აღჭურვილი „აგროქელის“ საწარმოს გახსნას დაესწრო. „ამ საწარმოს ამოქმედება არის ყველაზე მნიშვნელოვანი რეგიონისთვის. ჩვენს გლეხებს, ჩვენს ფერმერებს, ადგილობრივ მოსახლეობას საშუალება ექვლება, ჩააბარონ ამ საწარმოში მათ მიერ მოწეული ყველა სახეობის ხილი. წლების განმავლობაში ეს მოსახლეობას არ ჰქონდა შესაძლებლობა სადმე ჩაებარებინა ხილი. წელს ზურაბ ჩხაიძის წამოწყებით ამ საწარმოში ჩააბარებენ ხილს. ჩვენი მთავრობისთვის ძალიან მნიშვნელოვანია ყოველი ასეთი პროექტის ხელშეწყობა. აქტიური მონაწილეობა მიიღო სახელმწიფომ ამ საწარმოს მშენებ-ლობაშიც - შარშან ჩვენ გავეცით 400 ათასი დოლარის სახელმწიფო თანადაფინანსება და ნახევარმილიონიანი შეღავათიანი აგროკრედიტი. სა-

სიხარულოა, რომ დღეს ჩვენ ვხედავთ შედეგს - კომპანია „კახური ტრადიციული მეღვინეობა“ უკვე მეორე საწარმოს ხსნის ამ რეგიონში,“ - განაცხადა პრემიერმა სიტყვით გამოსვლისას. „კახურმა ტრადიციულმა მეურნეობამ“, ფილს, გაზაფხულზე მსგავსი საწარმო გურიისში, დაბა ჩოხატაშურში გახსნა, რომელიც სხვადასხვა ჯიშის, მურაბის, ტყემალს აწარმოებს. ამ პროექტის განხორციელებლად 400 000 დოლარის სახელმწიფო თანადაფინანსება და 500 000 აშშ დოლარის ოდენობის აბროკრედიტი განიცა. ოცურბეთში, ხილის გადამამუშავებელი ახალი საწარმო შპს „ანანაშულის მსხპირიმენტუმმა ჩაიშვაბრიპამ“ გახსნა.

აკადემიკოს ნიკო კმცოველის რედაქტორობით 1960 წელს გამოცემული წიგნიდან „საქართველოს აგროკოგრაფია“:

„გურიასა და აჭარაში მევენახეობა სოკოვან დაავადებათა შემოჭრამდე მნიშვნელოვნად იყო განვითარებული, მეტადრე გურიაში. ვენახების ფართობი 1880 წლისათვის 6,820 ჰექტარს აღწევდა, ხოლო მნიშვნელოვნად ნაკლები ფართობი ეკუთვნოდა აჭარას, რადგან ისე, როგორც მესხეთში, აქაც ცნობილი ჟამთა სიავის გამო ადგილობრივმა მოსახლეობამ მევენახეობას თავი მიანება... გურიის ღვინოები განთქმული იყო სინაზით, არომატულობითა და ბუნებრივი ცქრიალით. ეს უმთავრესად შეეხება როგორც ჯიშ ჩხავერის ყურძნიდან მიღებულ ღვინოებს, ისე ჯიშ საჯავახოს წითელ ღვინოებს სხილათუბიდან და აგრეთვე ბუკისციხის - ჯიშ ჯანის ყურძნიდან დამზადებულ ღვინოებს.“

* * *

„მეღვინეობის ძირითად მიმართულებათა შესაბამისად გურიისა და აჭარის სტანდარტულ ასორტიმენტში გათვალისწინებულია შემდეგი ჯიშები: - სუფრისა და ცქრიალა, ბუნებრივად ნახევრად ტკბილი ღვინოების საწარმოებლად ჩხავერი, ცოლიკოური, საფერავი, ალიგოტე. აღნიშნული მიმართულებისათვის პერსპექტიულია სხილათუბანი, ჯანი, ჭამუტა, კოლომი, საწური და კრახუნა; - სასუფრე (სადესერტო) ყურძნის წარმოებისათვის ჯიშები: შასლა, მისკიეთა, ჯავახეთური, ხოფათური, კლარჯული და თეთრი კამური, ხოლო ამ მიმართულებისათვის პერსპექტიულია ჰამბურგის მუსკატი და კარაბურუნე; - საკონიაკე მასალის მისაღებად გათვალისწინებულია ჯიშები: ნაკაშიძის ჯანი, საწური, ტრედისფენა, სამჩხავერა და სხვ.“

დღეს დარბული ნერგი მომავალში კეთილ ნაყოფს გამოიღებს

გურია ძველთაგანვე ცნობილი იყო მაღალგანვითარებული მევენახეობა-მეღვინეობით. ამის უტყუარი დასტურია ჩვენი შრომისმოყვარე და გემოვნებიანი წინაპრების მიერ საუკუნეების მანძილზე გამოყვანილი ნი-ზე მეტი აბორიგენული კულტურული ვაზის ჯიშები, რომელთაგან დღეისათვის მოძიებულია დაახლოებით 40. ძალიან მნიშვნელოვანია, რომ აქ არსებობდა და ახლაც შეგვხვდებათ ვაზის რამდენიმე ველური ფორმა, რომელსაც გურიაში ტყის ყურძენს ან კაჭიჭს ეძახდნენ. დღეს ძნელი წარმოსადგენია, რომ ჩვენს რეგიონში წარსულში სამოცზე მეტი სახის ღვინოს აყენებდნენ. ამას ემატებოდა სხვადასხვა ჯიშის ყურძნების (სეპაჟი) ან სხვადასხვა ღვინოების (კუპაჟი) ურთიერთშერევით მიღებული ღვინოები (მაგალითად, ცნობილი საჯავახოს ღვინო). ისტორიული ფაქტია: პირველი ქართული ღვინო, რომელიც საექსპორტოდ გავიდა ევროპის ბაზარზე, გურული იყო. ეს გააკეთა გურიაში, სოფელ იანეულში დასახლებულმა შოტლანდიელმა აგრონომმა იაკობ მარმა მე-19 საუკუნის 30-იან წლებში. ვაზი გურიაში დღესაც ძალიან უყვართ. ძნელად წარმოსადგენია ოჯახი, თუ შესაბამისი პირობები აქვს, რომ მის საკარმიდამოზე ვაზი არ ხარობდეს.

მაგრამ დღეს, სამწუხაროდ, გარდა გარკვეული გამოჩენილი სისა, განთქმული გურული ვაზის ჯიშების ადგილი, მიზეზთა გამო, დაბალხარისხიან უცხოურ ჰიბრიდებს უკავიათ. რატომ მოხდა ეს? სად გაქრა ჩვენი წინაპრების მიერ საუკუნეების მანძილზე რულუნებით გამოყვანილი. ჩვენს ნიადაგს, კლიმატს თუ ხასიათს საოცრად მორგებული უძველესი აბორიგენული ჯიშები? გურიაში (და არა მხოლოდ) მევენახეობის დარგის დაქინების ძირითადი მიზეზია XIX საუკუნის მეორე ნახევარში ამერიკის კონტინენტიდან ჯერ ევროპაში, ხოლო შემდეგ საქართველოშიც ვაზის სოკოვანი დაავადებისა და ფილოქსერის შემოჭრა. იმ დროს ვაზის სამკურნალწამლო საშუალებები არ არსებობდა და ამიტომაც მასიურად გავრცელდა ე. წ. „უწამლი“ ჰიბრიდი იზაბელა, რომელიც მაშინ ჭრატით მცირედ ავადდებოდა, ხოლო ნაცარი პრაქტიკულად არ უჩნდებოდა. იზაბელა - ეს ბუნებრივი ჰიბრიდი ნიუ-იორკის შტატში იაზოვა ვინმე იზაბელა გიფსმა. იგი ევროპაში 1820 წელს გამოჩნდა, ხოლო მოგვიანებით სამეგრელოს უკანასკნელი მთავრის, დავით დადიანის გამოწვევით ქ. ოდესის პორტით შემოვიდა ჩვენში და იმავე სახელწოდებით დამკვიდრდა.



გარდა იზაბელასი, დღეს რეგიონში ძირითადად გავრცელებულია პირდაპირმწარმოებლური ჰიბრიდები: ძალიან დაბალი ხარისხის ამერიკული თეთრყურძნიანი ნოა (გურიაში ნოვეს ან ნოველლას ეძახიან), ასევე დასავლეთ ევროპაში XIX საუკუნეში გამოყვანილი საშუალო ღირსების ვარდისფერყურძნიანი ჭვიშვილი და კიდევ ერთი წითელყურძნიანი სახეობა, რომელსაც შეცდომით კაჭიჭს უწოდებენ. შედარებით უკეთესი მდგომარეობა ისტორიულ ზემო გურიაში - ჩოხატაურში, სადაც ცალკეულ შემთხვევებში უფროა შემორჩენილი ენდემური ჯიშები, თუმცა აქაც უმეტესად იმერული ცოლიკოური დომინირებს. ისმის კითხვა: რა გზით უნდა განვითარდეს მევენახეობა-მეღვინეობა გურიაში?

ჩვენი აზრით, პასუხი ერთია; უნდა აღვადგინოთ ადგილობრივი მაღალხარისხიანი ჯიშები, უნდა გასწორდეს დაახლოებით საუკუნეების წინათ დაშვებული შეცდომა. სასიამოვნოა, რომ ეს პროცესი ბოლო წლებში დაიწყო. დღეს დიდი მოთხოვნილებაა გურული ენდემური ჯიშების ვაზის ნერგებზე. მართალია, ჯერ ვერ ვაწარმოებთ საკუთარ ნერგებს, მაგრამ მხარში გვიდგას სოფლის მეურნეობის სამინისტროს ჯილ-აურას ვაზისა და ხეხილის სარგავი მასალის ეროვნული ცენტრი, რომლის დახმარებითაც ბოლო წლებში ასობით ნერგი შემოვიტანეთ და უფასოდ გავავრცელებთ. ამ კარგი საქმის აპოთეოზი გამოდგა მიმდინარე 2015 წელი, როცა პროცესში ჩაერთო შპს „კახური ტრადიციული მეღვინეობა“ და პირადად მისი დამფუძნებელი, ბატონი ზურაბ ჩხაიძე, რომელმაც შეუკვეთა და შეიძინა ათასობით გურული ვაზის ნერგი, რომლებიც უფასოდ დაურიგდათ ფერმერებს სამივე მუნიციპალიტეტში. ნერგები დარიგდა გაზაფხულზე - ჩვეულებრივი, ტრადიციული წესით გამოყვანილი და ზაფხულში - ე. წ. „კოშტებში“ დაფესვიანებული მწვანე ნერგი. სულ 2015 წელს დარიგებულია 16 ჯიშის 17 ათასამდე

ნერგი, მათ შორის ჩხავერი 10 ათასზე მეტი. როგორც ბატონი ზურაბი გვირბედა, ეს საშვილიშვილო საქმე მომდევნო წლებშიც გაგრძელდება. დაიხვეწება ჯიშური მრავალფეროვნება, ანუ აქცენტი გაკეთდება იმ ჯიშებზე, რომლებიც მოსავლიანობით და ხარისხობრივადაც სრულად აკმაყოფილებენ თანამედროვე მოთხოვნებს. დღეს დარბული ნერგები უახლოეს წლებში აუცილებლად გამოიღებენ კეთლ ნაყოფს, დაწყებული პროცესი გაგრძელდება და მალე დადგება რო, როცა გურიაში ისევ აღორძინდება ეს მრავალსაუკუნოვანი ტრადიციული დარგი. ისევ დაიწერება ოჯახურ მარნებში მაღალი ღირსების გურული ღვინო, ისევ დაამშვენებს გურულების სუფრას მაღალხარისხიანი სუფრის ყურძენი და ეს დარგი გახდება რეგიონში მცხოვრები არაერთი ოჯახის ძირითადი შემოსავლის წყარო. ანდრო ვაშალიძე, ა(ა)იპ ფერმერული მეურნეობის განვითარების ცენტრის სპეციალისტი მევენახეობისა და მეღვინეობის დარგში; ასოციაცია „გურული ვაზის“ გამგეობის თავმჯდომარე.

„ლიბერთი ბანკიდან“ ერკეთაშვილი... ჩხაკერისთვის



გაგიგონიათ, ალბათ: ჩხაკერი რომ ფრანგული ყოფილიყო, მსოფლიოში პირველი ვაზი იქნებოდა. მაგრამ, გურული ვაზი რომ არის და არა მხოლოდ გურიაში, არამედ მთელ დუნაში რომ საუკეთესოა, ამაზე მხოლოდ გურული მევენახეები და მეღვინეები არ საუბრობენ. ჩხაკერზე საქართველოს სხვა რეგიონებისა და უცხოელ სპეციალისტებსაც უჭირავთ თვალის დასაჯდომად და დაწურული ღვინოს ძნელად თუ მოეძებნება ბადალი.

გურიაში ვაზის აბორიგენული ჯიშებით მევენახეობის აღორძინებისათვის, მანამდე თვალთ დაუნახავი, ენით უთქმელი, სმენით გაუგონარი და კალმით აღუწერელი აქცია წამოიწყო შპს „კახური ტრადიციული მეღვინეობა“ და მისმა თავაკაცმა, ბატონმა ზურაბ ჩხაკერმა: შეისყიდა და გურია-აჭარაში მცხოვრებ მოსახლეობას, მევენახე ფერმერებს უფასოდ გადასცა გურიაში გავრცელებული ვაზის აბორიგენული ჯიშების 100 ათასი ძირი ელიტური ნერგი. სანაცვლოდ, ადგილობრივმა მევენახეებმა თავიანთი ზრეზებიდან დაკრეფილი ყურძენი მტკიცე საბაზრო ფასებში უნდა ჩააბარონ „კახური ტრადიციული მეღვინეობის“ მიერ გურიაში უკვე აგებულ და მომავალში ასაგებ ღვინის ქარხნებს.

მოკლედ, გურიაში დიდი ვაზიანობის ხანა იწყება! ამიტომ, ბევრია დამოკიდებული იმაზე, რა მდგომარეობაშია ეს ახალშენი ვენახები, რომელთა უმეტესობა, რა თქმა უნდა, ჩხაკერია.

რომ არა ასოციაცია „გურული ვაზის“ გამგეობის თავმჯდომარე ანდრო ვაშალიძე, ამ მიზნით განხორციელებულ პირველ „კრუიზს“ დაიწყებდით სოფელ ბახვიდან, რომელიც ჩხაკერის ბუდედ ითვლება. ბატონმა ანდრომ კი გვიჩვენა ჯერ „ლიბერთი ბანკის“ ოზურგეთის ფილიალში შეგვეკვლო. ერთი სიტყვით, ასე დავადექით თავზე „ლიბერთი ბანკის“ გურიის რეგიონული საინკასაციო სამსახურის ხელმძღვანელს. ჩხაკერის მუნიციპალიტეტის სოფელ ზემო ფარცხმის მკვიდრი, სპეციალობით იურისტი, პრაქტიკულად ბანკირი და ტრადიციით მევენახე-მეღვინე, 34 წლის ბესიკ მეფარიშვილი ზომიერი კაცია, მაგრამ, როგორც თითქმის ყველა ჩხაკერაურს, მასაც აქვს ერთი „ნაკლი“ – ჭარბი სხარტი იუმორი:

„ახლა ნერგებს ბანკში ხომ ვერ წამოვიღებდი?! მარა, თუ სოფელში ჩამოხვალთ და მესტუმრებით, დარწმუნდებით, რომ არც ცუდი მასპინძელი ვარ და არც ურიგო მევენახე. ზემო ფარცხმაში, საყვავისტყის საზღვარზე ვცხოვრობ, სადაც ადრე ჯიშთგამოცდის ნაკვეთი იყო. მევენახეობა ჩემი ოჯახის ტრადიციული დარგია. მაღლარიც მოგეყავს და დაბლარიც. მაღლარიდან ცოლიკოურზე ვართ ორიენტირებული. წითელურდნიანებიდან კი – რამდენიმე ჯიშზე, რომელთაგან ძირითადია ჩხაკერი. წლებში ჩხაკერის 1500 ძირი შპს „კახური ტრადიციული მეღვინეობისგან“ მივითე უფასოდ. დანარჩენი თვითონვე გამოვიყვანე. მაინტერესებს, რომელი აჯობებს. გახარების მაჩვენებელი ორივე შემთხვევაში 90%-ზე მეტია. ზრდა-განვითარებაც შეუფერხებლად წავიდა. ვფიქრობ კი არა, დარწმუნებული ვარ, რომ ჩემს საკარმიდამო ნაკვეთზე დაკრეფილი ჩხაკერის ყურძნიდან დაწურული ღვინო საუკეთესო იქნება მთელს გურიაში“.

უქვაძე ეხმარება. ოჯახს 5 ჰექტარ სავარგულზე სხვა ერთწლიანი და მრავალწლიანი კულტურებით მოჰყავს, მაგრამ როგორც ვაზი საუკეთესო ამბობს, აქ ზოგადად ვაზი და კონკრეტულად ჩხაკერი ყველაზე პერსპექტიულია: „ბახვში, სხვების მსგავსად, მეც სხვადასხვა მრავალწლიანი და ერთწლიანი კულტურა მოჰყავს. აქამდე თხილს ვანიჭებდი უპირატესობას, ახლა რომ ვუკვირდები, ყველაზე პერსპექტიული ვენახი, კონკრეტულად კი ჩხაკერი უნდა იყოს. ჩხაკერი ბახვში მაინც სულ სხვაა. ნერგები ცოტა გვიან ავიღეთ და შესაბამისად გვიან დავრგეთ, მაგრამ, რაც მთავარია, ასოციაცია „გურული ვაზის“ რეკომენდაციების გათვალისწინებით, თითქმის ყველა ნერგი გავახარეთ. დიდი პრობლემები შეგვიქმნა გვალვამ. ასეთი ხანგრძლივი მშრალი კლიმატი მე ბახვში არ მახსოვს. იძულებული გავხდით, ნარგაობა გამოუცვლავი დაგვეტოვებინა, რომ გამოგვეცვლა,

ნერგების უმეტესობა არ გადარჩებოდა. სიცხეებმა იკლო და ახლა ვცეცელავთ თანდათანობით. მართალია, ნერგები რამდენადმე ზრდაში ჩამორჩა, მაგრამ მომავალი წლისთვის სარწყავი სისტემის მოწყობითა და სხვა აგროტექნიკური ღონისძიებების გატარებით, დავძლევეთ ამ ჩამორჩენას. ჩემი გათვლებით, მესამე წელს უნდა მივიღოთ პირველი მოსავალი“.

ბახვიდან ჩხაკერის მუნიციპალიტეტის სოფელ ხიდისთავში ჩასვლას და კითხვა-კითხვით ბადრი გორგასლიძის საცხოვრისის მიგნებას თითქმის ერთ საათს მოვუწოდებ. ადრი გურიაში ცნობილი და გამოცდილი მევენახეა. როგორც მან გვითხრა, „კახური ტრადიციული მეღვინეობასთან“ ხელშეკრულება თავის შვილს ბესიკს აქვს გაფორმებული. „440 ძირი ჩხაკერის ნერგი მივიღეთ უფასოდ, მაშინვე შევუდექით ხელშეკრულებით გათვალის-



წინებული ვალდებულების შესრულებას. ძირითადი საკარმიდამო ნაკვეთიდან ოდნავ მოშორებით, 1400 კვადრატულ მეტრ სავარგულზე ჩავყარეთ ახალი ვაზი. ადრე აქ 320 ძირი ცოლიკოური მქონდა. ცუდ მოსავალს არ ვიღებდი, მაგრამ დაბერდა და ამოვიძირკვე. გავიკითხე, გამოვიკითხე და ჩხაკერი ვარჩიე. კარგად წავიდა. ამ ახალშენის გარდა, ჩხაკერის სამწლიანი ნარგაობაც მაქვს ცალკე, საიდანაც წლებულს მართალია მცირე, მაგრამ პირველ მოსავალს მივიღებ. თუ ჩამორბანდებით, პირველი მოსავლიდან დაწურულ ღვინოს სიამოვნებით დაგაჭამნიკებინებ“.

ჩვენს „კრუიზში“ ჩხაკერით ყველაზე უხვი სოფელი ერკეთი გამოდგა. ამ თვალსაზრისით განსაკუთრებით აქ მცხოვრები კობიძეები გამოირჩევიან. „კობიძე უჩხაკეროდ ივივა, რაც მარანი უღვინოდ“, – გვეუბნება ერკეთელი ხეიჩა კობიძე, რომელიც თავის საკარმიდამოში ჩხაკერის 4-წლიან ნარგაობას გათვ-

ალიერებინებს: „ესა ჩემი ავლადადგება. ათას ლარზე მეტი მიზის. ხომ ხედავთ, როგორი დასხმულია. მეოთხე წელშია ახლა ეს ვენახი, 480 ძირია გამისწორებს თითო. 680 ძირი ცალკე მაქვს ჩაყრილი, საგურამოს სანერგედან წამოვიღე ნერგები. მაქვს 700-ძირიანი, კარგად მოვლილი ცოლიკოურის პლანტაცია. ჩემი აზრით, კარგე საქმეს ჩაუყარა საფუძველი ბატონმა ზურაბ ჩხაკერმა. ყველაფერს რომ თავი დავანებოთ, როგორც დროს, მართალი გითხრათ, ჯერ ყურძენის, შემდეგ კი ღვინის ჭურჭელს ვერ ვუთავაზებდი. ხელშეკრულებით გათვალისწინებულსაც და გაუთვალისწინებულსაც გაუთვალისწინებულსაც სიამოვნებით ჩავაბარებ ქარხანაში, თანაც საბაზრო ფასები იქნება. ჩემი ბიძაშვილიც ამ აზრზეა, 3 ტონაზე მეტს კრეფს.“

9 ადამიანი გავერთიანდით და კოოპერატივი შევქმენით. ახლა გრანტს ველოდებით. ვითვისებთ ახალ სავარგულს და ათასობით ნერგი დაგვჭირდება“

აქვე საყვავისტყის მოპირდაპირედ ავთვალს არ ეჩვენება ავთანდილ ფლენტის 400 ძირი ჩხაკერისა და 500 ძირი ცოლიკოურის ვენახები. ბოლოს ერკეთელ დავით კობიძის ოჯახს ვსტუმრობდით. 41 წლის დავითი, გარდა იმისა, რომ ჩინოსანი სამხედრო პიროვნებაა, კარგი მევენახეცაა, ერკეთში, ალბათ,

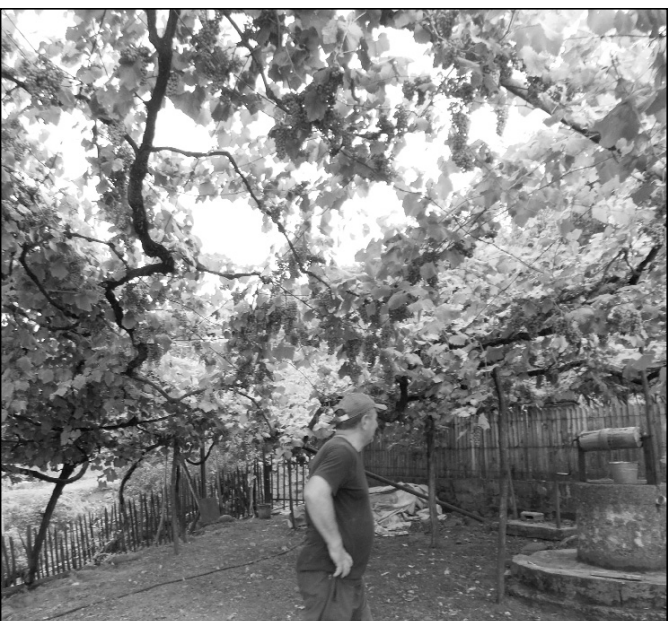


თითზე ჩამოსათვლელია ისეთი მოვლილი ვენახი, როგორც ჩვენ აქ ვნახეთ. დავითი სახლში არ დაგვიხვედა, მაგრამ როგორც მისი ოჯახის წევრებისგან შევეტყვეთ, იგი აპირებს თავის მამაპაპურ საკარმიდამო ნაკვეთზე გააშენოს გურული ვაზის სხვა ჯიშებიც – მტევანდილი, ჯანი, საკმიელა, სხილათუბანი.

როგორც ოჯახის წევრებმა გვითხრეს, ერკეთში ჩხაკერის უძველესი მწარმოებელი სწორედ დავითის ბაბუა გლახუნა კობიძე ყოფილა: „სხვაგან ვერ გეტყვით, მაგრამ ჩვენს სოფელში ჩხაკერის უძველესი მწარმოებელი გახლდათ დავითის ბაბუა გლახუნა კობიძე, რომელიც 1911 წელს გარდაცვლილა. ჩხაკერი ერკეთში მისგან მოდის. ერთი ძირი ჩხაკერი ერგო თურმე ტაძართან ახლოს, რომელიც მთელ გალავანს წვდებოდა და რომელსაც სიცოცხლის ბოლომდე პატრონობდა. იმ ჩხაკერიდან აღებული კალმითაა გაშენებული ეს ვენახი მთელ ერკეთში“.

დავით კობიძის ვენახების გაცნობით, რასაკვირველია, ამ წერილის თემა არ ამოწურულა. რეპორტაჟებს გურული ვაზის გავრცელების არეალებიდან დანართის სხვა ნომრებშიც შემოთავაზებთ.

თემურ მარშანიშვილი



გურის ამბიგონული ვაზის ჯიშები

ნაწილი I

ჩხავერი



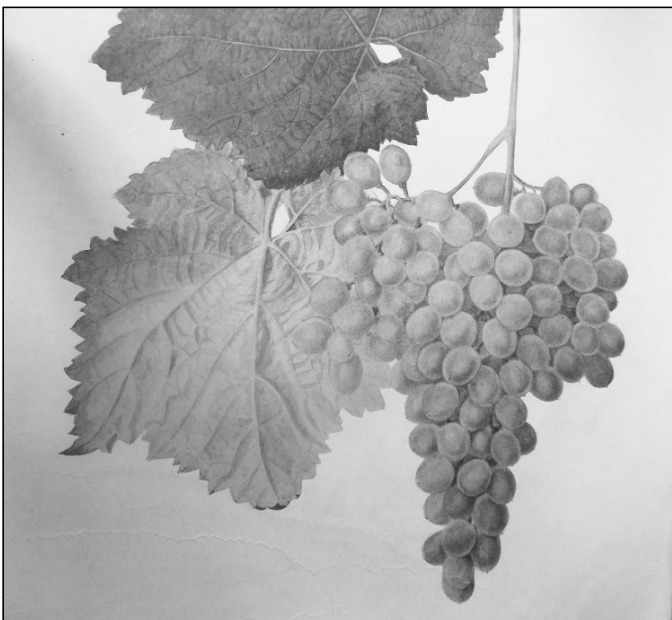
გურის აბორიგენულ ვაზის ჯიშებს შორის ჩხავერი ძველთაგანვე ცნობილია, როგორც მაღალხარისხოვანი პროდუქციის მომცემი საღვინე ჯიშია.

აღმოსავლეთ გურის ზოგიერთ სოფელში (ხიდისთავი, იანუელი, ბურნათი, საჭამიასერი) ჩხავერი ცნობილია აგრეთვე „ჩხაველის“ სახელწოდებით.

ლიტერატურული წყაროების სიმცირე არ იძლევა საშუალებას, დადგინდეს ჩხავერის, როგორც უძველესი ჯიშის, აბორიგენობა, მაგრამ ჯიშის ბოტანიკური ნიშნები, აგრობიოლოგიური და სამეურნეო თვისებები, რაც დამახასიათებელია საერთოდ პონტოს მხარის ვაზის ჯიშებისათვის, ამას საკმაოდ დამაჯერებელს ხდის. სხვაგვარად არცაა მოსალოდნელი, რადგან ჩხავერი ჩამოყალიბდა შავი ზღვის სანაპირო ზონის ეკოლოგიურ პირობებში და მორფოლოგიური და აგრობიოლოგიური ნიშნებიც ისე განივითარა, რომ შეგუებოდა ამ ზონის ტენიან პირობებს. ასეთი ნიშნებია: ზრდის სიძლიერე, მაღალ ხეებზე ახობების უნარი, მარცვლის კონსისტენცია, შებუსვის ინტენსივობა, ყურძნის დაგვიანებით დამწიფება და სხვა.

ამრიგად, ჩხავერი თავისი მორფოლოგიური და ბიოლოგიური თვისებებით შავი ზღვის აუზის ვაზის უძველეს ჯიშთა წყებას მიეკუთვნება.

კამურის თეთრი



თეთრი კამური გურის თეთრყურძნიანი აბორიგენული ვაზის ჯიშია. სამეურნეო დანიშნულებით მაღალხარისხოვან სუფრის ყურძნის ჯიშთა ჯგუფს მიეკუთვნება. ამავე დროს, მისი პროდუქცია წარმატებით გამოიყენება ადგილობრივი მნიშვნელობის საკმაოდ ხარისხოვანი თეთრი სუფრის ღვინოების დასამზადებლად.

ლიტერატურულ წყაროებში, აგრეთვე გურეასა და იმერეთის მოსახლეობაში ცნობილია „თეთრი კამურას“, „კამურას“ და „კამურის ყურძნის“ სახელწოდებით.

სხილათუბანი

სხილათუბანი ძველი დროიდანვე ცნობილი გურის წითელყურძნიანი ვაზის ჯიშია. წარსულში იგი ფართოდ ყოფილა გავრცელებული მაღალარად, განსაკუთრებით აღმოსავლეთ გურიაში. მის პროდუქციას ადგილობრივი მოსახლეობა იყენებდა ხარისხოვანი

წითელი სუფრის ღვინის დასაყენებლად.

ადგილობრივ მოსახლეობაში, განსაკუთრებით ჩოხატაურის რაიონის სოფელ დაბლაციხესა და საყვავისტყეში შემორჩენილია სახელწოდებები: სხილათუბანი, და ცხილათუბანი, ხოლო ფარცხმა-კონნარ-საჭამიასერის მიდამოებში გავრცელებულია სახელწოდებები სხილათუბანი და სხილათუბანი. ამავე რაიონის ზოგიერთ სოფელში (განახლება, ბერეგოული) ამ ჯიშს ცხილათუბანსაც ეძახიან.



ადგილობრივ მკვიდრთა გადმოცემით, აღნიშნული სახელწოდება ჯიშს მიეკუთვნებული უნდა ჰქონდეს მის კუშს მტკნებში პაწაწინა მწერების დაბუდების გამო. ამ მწერს გურიაში „სხილს“ ეძახიან (ჩოხატაურის რაიონი). ამგვარი განმარტება ძნელად დასაჯერებელია, მითუმეტეს, რომ მრავალი წლის მანძილზე წარმოებული დაკვირვებით მტკნებში მწერების არსებობა შემჩნეული არ ყოფილა.

მეკრენჩხი



მეკრენჩხი წითელყურძნიანი ვაზის ჯიშია, ტრანსპორტაბელობისა და შენახვისუნარიანობით იგი მაღალხარისხოვან სუფრის ყურძნის ჯიშთა ჯგუფს მიეკუთვნება. მეკრენჩხი გურიაში საკმაოდ ფართოდაა გავრცელებული, ე. წ. „მეკრენჩხის“ სახელწოდებით. გურიაში შერჩენილი მეკრენჩხისა და აჭარაში ამჟამად არსებული მეკრენჩხის ერთმანეთთან შედარება მათ სრულ იდენტურობას ადასტურებს.

სოფ ვაიოსა და ზვარეს მიდამოებში მეკრენჩხს დამატებით „მეკრენჩხალასაც“ ეძახიან.

მტევანდიდი

მტევანდიდი გურიაში გავრცელებული წითელყურძნიანი ვაზის აბორიგენული ჯიშია. მისი პროდუქცია გამოიყენება ადგილობრივი მოხმარების ხარისხოვანი წითელი სუფრის ღვინის დასაყენებლად.

ზემო გურის ზოგიერთ სოფელში (ფარცხმა, საჭამიასერი, დაბლაციხე) მტევანდიდი ცნობილია აგრეთვე „აკილოს“ სახელწოდებით, რაც გურიაში ორმტევნიან რქას ნიშნავს.

სოფ ბაღდათის ზონაში გავრცელებულია ე. წ. დედალი მტევანდიდი, რომელიც ნამდვილი მტევანდიდის ტიპური სახეობაა, რის გამოც ნამდვილად მტევანდიდის სინონიმად უნდა ჩათვალოს.

ჩოხატაურის რაიონის ზოგიერთ სოფელში მტევანდიდი მოხსენიებულია აგრეთვე დიდმტევანას სახელწოდებით, ვინაიდან იგი მტევანდიდის იდენტურია, ამიტომ სახელწოდებაც „დიდმტევანა“ ამ ჯიშის სინონიმად უნდა მივიჩნიოთ.



ალდასტური

გურის წითელყურძნიანი აბორიგენული, საკმაოდ უხვ-მოსავლიანი ვაზის ჯიშია. სამეურნეო დანიშნულებით მიეკუთვნება



საშუალოხარისხოვან სუფრის ყურძნის ჯიშთა ჯგუფს. გავრცელებულია გურეასა და ქვემო იმერეთში (ვანი, ბაღდათი). საკმაოდ კარგად უძლებს ჭრაქს, ხოლო ადვილად ზიანდება ნაცრისაგან.

ჯანსი



გურის წითელყურძნიანი აბორიგენული ვაზის ჯიშებს შორის ჯანსი წარსულში პირველი ადგილი ეჭირა, როგორც მაღალხარისხოვანი და სხეულიანი მასალის მომცემ საღვინე ჯიშს. იგი დღესაც გურის მთელი რიგი მიკრორაიონებისათვის ძირითადი ჯიშია. მაღალ გემურ თვისებებთან ერთად ჯანის ყურძენი მეტად ტრანსპორტაბელურია და მშვენივრად ინახება. ამიტომ იგი შეიძლება ჩათვალოს ადგილობრივი მოხმარების ხარისხოვან სუფრის ყურძნის ჯიშდაც.

სარედაქციო კოლეგია: ზურაბ ჩხაიკი, შალვა შავიფილი, აკაკი ღლონტი, ანდრო ვაშალომიკი, კახა რუსიკი.